



2007:15

Börringe kyrkogård

"...ett verkligt fridens rum i skuggan af lummiga trädkronor."

Dokumentation, 2005 - 2006

Helena Nilsson, Lotta Eriksson, Cissela Olsson & Åsa Jakobsson



Regionmuseet
Kristianstad
Landsantikvarien i Skåne

Rapport 2007:15

Börringe kyrkogård

"...ett verkligt fridens rum i skuggan af lummiga trädkronor."

Dokumentation, 2005 - 2006

Börringe socken

Svedala kommun

Skåne län

Helena Nilsson, Lotta Eriksson

Cissela Olsson & Åsa Jakobsson



Regionmuseet
Kristianstad
Landsantikvarien i Skåne

Regionmuseet Kristianstad Landsantikvarien i Skåne

Kristianstad
Box 134, Stora Torg
291 22 Kristianstad
Tel 044 – 13 58 00 vx, Fax 044 – 21 49 02

Lund
Box 153, St Larsomr. Byggnad 10
221 00 Lund
Tel 046 – 15 97 80 vx, Fax 046 – 15 80 39

www.regionmuseet.m.se

© 2006 Regionmuseet Kristianstad / Landsantikvarien i Skåne
Rapport 2007:15
ISSN 1651-0933

Omslagsfoto: Börringe kyrkogård med kyrkan i söder
Kartor ur allmänt kartmaterial, © Lantmäteriverket, Gävle. Dnr 507-99-502.

BÖRRINGE KYRKOGRÅRD

Innehåll

Inledning	5
Börringe kyrkogård	6
Börringe	6
Börringe socken	7
Börringe kyrka	8
Tidigare kyrkor	9
Börringe gamla kyrka 1584 – 1787	9
Lemmeströ kyrka 1200-talet – 1787	10
Börringe kyrkogård	10
Kyrkogårdens historik	10
Omgärdningar och grindar	13
Byggnader	14
Sockenstugan	14
Fattighuset	14
Bårhuset	15
Kvarter, gångar och vegetation	16
Kvarter A, B och C	16
Kvarter D, E, F och G	17
Kvarter H	17
Kvarter J och K	18
Kvarter L, M, N och O	19
Kvarter P - Z	20
Beckfriiska gravstaden	21
Minneslund	21
Gravplatser	22
Gravvårdar	23
Växt- och djurliv	25
Kulturhistoriska och biologiska synpunkter	27
Kulturhistoriska synpunkter	27
Biologiska synpunkter	28
Förslag till åtgärder	29
Kulturhistoriskt perspektiv	29
Biologiskt perspektiv	30
Kriterier för bevarande av gravvårdar och gravplatser	31
Kulturminnesskydd och biologisk mångfald i lagstiftning	32
Underhåll av gravvårdar	34
Lagning och ytbearbetning av gravvårdar och omgärdningar av sten	34
Lagning och ytbehandling av gravvårdar och omgärdningar av järn	35
Litteratur och andra källor	36
Litteraturtips	36
Bilagor	38



Skånekartan med Svedala kommun markerad.



Böringe med stationsambället, Böringekloster, Böringe gamla kyrkas ruin, Böringe nya kyrka samt Lemmeströ kyrkoruin markerade

Inledning

Dokumentationen av Börninge kyrkogård är utförd av Regionmuseet Kristianstad/Landsantikvarien i Skåne på uppdrag av Svedala församling. Fältarbetet utfördes under sommaren 2005 och visst kompletterande fältarbete genomfördes sommaren 2006. Rapportskrivningen har gjorts under hösten 2005 och 2006.

Dokumentationen har som syfte att lyfta fram kyrkogårdens kulturhistoriska och biologiska värden. Arbetet omfattar dels en inventering av de kulturhistoriskt värdefulla gravvårdarna och gravplatserna (se separat dokument) dels av en genomgång av kyrkogården som helhet med inriktning på struktur, vegetation och djurliv. Det är inte bara de enskilda gravvårdarna som utgör viktiga komponenter i kyrkogårdsmiljön utan även andra element såsom gravplatsernas växtlighet, trädkrans, planteringar, murar, grindar, beläggning etc. För bevarandet av Börninge kyrkogård föreslår Regionmuseet avslutningsvis ett antal åtgärder.

För att teckna en tydlig bild av Börninge kyrkogårds kulturhistoriska värde har studier gjorts av historiska källor såsom kartor och arkivmaterial, vilka har hämtats från församlingens arkiv, Regionmuseets arkiv, Landsarkivet samt Lantmäteriet. Börningeklostrets godsarkiv, vilket troligtvis kan bringa ytterligare klarhet i kyrkogårdens tillblivelse och utveckling, har ej gått igenom på en tidsmässig aspekt.



Geometrisk karta över kungsgården Böringe-kloster 1709. Här ser man Böringe-kloster beläget vid Böringesjöns nordöstra strand samt vägen som leder upp till dåvarande Böringe kyrkby, som omnämns Norra Böringe by på äldre kartor. Längst till höger i bild finns Nötesjöns marker, norr om Myresjön, dit nuvarande Böringe kyrka förlades efter sammanläggningen av de båda kyrkorna i Norra Böringe och Lemmeströ.

Böringe kyrkogård

Böringe

Böringe består idag av tre bysamlingar; Böringe-kloster, Böringe kyrkby samt Böringe stationssamhälle. Böringe-kloster har i långa tider präglat bygden. Joachim Beck-Friis lät 1763 bygga ett nytt corps de logi i nyklassicistisk stil med två flyglar, sannolikt ritat av Carl Hårleman. Huvudbyggnaden hade från början endast två våningar men en tredje byggdes till 1873, då även flyglarna höjdes. Till godset hörde även en rad

Rakt söderut från Böringe-kloster leder en väg ner till Böringe stationssamhälle. I samband med järnvägssträckningen Malmö – Ystad, 1874, anlades en station strax söder om Böringe-kloster. Vid stationen växte ett litet samhälle fram med företrädesvis en- och tvåvånings böningshus i tegel. I anslutning till järnvägen anlades 1884 ett tegelbruk som var i drift fram till 1964. Det röda Böringeteglet var av så pass fin kvalitet att det kunde exporteras till utlandet och 1890 var tegelbruket ett av de största i Skandinavien.

Byn runt kyrkan kallades förr även Gustafs kyrkby. När kyrkan byggdes 1787 fanns här ingen bebyggelse. Närmast låg gårdarna i Nötesjö norr om kyrkan och Myresjö söder om densamma. Utmärkande för Börninge kyrkbys bebyggelse idag är de många gathusen placerade i anslutning till gamla landsvägen och bygatan. Här har hantverkare och tjänstefolk haft sina bostäder. Prästgården från 1921 har ett fritt läge väster om bykärnan och tillhör en av de sista prästgårdarna som uppfördes under patronatsrätt.

Börninge socken

På den udde i Börningesjön som benämns Borren anlades en klosterbyggnad. I konung Valdermar II:s jordebok från början av 1200-talet omnämnes detta kloster såsom Byrdingö clostaer. Sockennamnets stavning har varierat något genom tiderna, 1257 skrevs det Byrthingi, 1268 Byrthinge och 1623 Byrringe. Namnet avsåg från början byarna Norra och Södra Börninge samt Börningekloster och är troligen bildat efter ordet bord som betyder kant, brädd eller kantliknande ås. En sådan höjd finns vid Börningesjön och den går ännu under namnet Borren. 1781 lades Börninge socken samman med den österut liggande socknen Lemmeströ (bildat av mansnamnet Lemme och ändelsen –röd betydande röjning) och de sammanslagna socknarna erhöll på riksrådet Beck-Friis begäran tillstånd att få antaga namnet Gustafs socken efter den dåvarande kungen Gustav III. Kyrkan placerades i Nötesjö, där gränsen går mellan de två socknarna. 1931 förordnade Kungl. Majt att socknen åter skulle benämnas Börninge.

Börninge socken uppvisar en varierande, naturskön landskapsbild med öppna odlingsfält och hagmarker som bryts av bokskogsklädda kullar, skogsdungar och allékantade vägar. Bebyggelsen är koncentrerad till socknens norra del med Börningekloster, vilket genom sekler dominerat bygden, Byn och Börninge by. Den södra delen karakteriseras av glest liggande mindre herrgårdar och arrendegårdar samt Börninge stationssamhälle. Större gårdar inom socknen förutom Börningekloster är Södra Börninge, Lemmeströgården, Björkesåkra, Rockarp, Björneborg samt Havgårds säteri. På 1940-talet fanns inom socknen ca 110 gårdar av varierande storlek och av dessa ägde Börningekloster 59 stycken. Börninge är den till ytan största socknen inom Vemmenhögs härad.



Böringe kyrka sedd söderifrån. Sockenstugan till höger i bild införlivades i kyrkmurens sydvästra hörn och är troligtvis samtida med kyrkan.

Böringe kyrka

Böringe kyrka, även kallad Gustavs kyrka, uppfördes av patronus på Böringekloster, riksrådet Joachim Beck-Friis, under åren 1783-87 och ersatte då de två tidigare sockenkyrkorna i Böringe och Lemmeströ. Kyrkan är troligen uppförd efter ritningar av arkitekt Olof Tempelman.

Kyrkan är uppförd av tegel på gråstenssockel samt putsad och avfärgad vit med ljus grå hörnkedjor och portalomfattningar. Ingång sker dels genom tornets västfasad och dels på långhusets södra sida. Portalen i väster kröns av Beck-Friiska och Stael von Holsteinska vapnet. I vapenhuset står fem gravhällar flyttade från Lemmeströ kyrka.

Kyrkorummet är rektangulärt med utbyggd sakristia i öster, med en mindre tillbyggnad på norra sidan och ett torn i väster. Tornet kröntes ursprungligen av en kopparklädd kupol men denna byttes på 1870-talet ut mot den pyramidformade huv som kyrkan har idag.



T.v. Ruinen efter Börninge gamla kyrka belägen i Norra Börninge, strax norr om Börningekloster. T.h. Lemmeströ kyrkoruin. Äldre fotografi ur ATA:s arkiv.

Tidigare kyrkor

Börninge gamla kyrka 1584 – 1787

Börninge gamla kyrka revs på 1780-talet i samband med att en ny gemensam kyrka för Börninge och Lemmeströ uppfördes. Den rivna kyrkan dokumenterades i samband med konserveringsarbeten samt en arkeologisk undersökning av filkand Jan Erik Augustsson 1975. Undersökningen visade att kyrkan rivits mycket omsorgsfullt under 1780-talet och endast grundmurarna och tornet, till cirka tre meters höjd, finns bevarade. Kyrkan hade ett rektangulärt långhus med smalare kor och absid i öster samt torn i väster. På långhusets södra respektive norra sidor fanns tillbyggnader i form av vapenhus eller liknande.

Varken tornet eller tillbyggnaderna var murade i förband med resten av kyrkan vilket tyder på att de tillkommit senare. Inne i kyrkan fann man ett par gravar, både träkistor och stenkistor. Den ena kistan var belägen i långhusets östra del och var murad av tegel och gråsten. Kistan stack upp cirka 20 cm över grundmuren vilket gör att den varit synlig i kyrkorummet och innehöll två skelett lagda ovanpå varandra i varsin stenkista. I fyllnadslagrena fanns ett mynt från 1595. Eventuellt kan en av de gravlagda ha varit Else Brahe vars stoft enligt en kyrko-beskrivning från 1700-talet ska ha flyttats av fru Görvel Fadersdotter Sparre (innehavare av Börningekloster på 1580-talet) från den gamla klosterkyrkan till sockenkyrkan.

Till denna flyttning ska även den stenhäll som ligger mitt i kyrkoruinen höra. Enligt en uppteckning ska hällens text ha varit: *Her ligger begrafven erlig och velbyrdig Jomfru Elsa Brade, Herr Axel Brades datter till Kragholm, som udi mange Aar*

hafver ligget i Börringe Klosterkirke og nu hafver erlig og velbyrderlig Fru Görvel Fadders Datter hendes Legeme nedlagt med hederlig og velbyrdig Jomfru Anne Timans Datter hvis Sjæle Gud hafver. Anno 1587. Delar av ett par äldre gravhällar finns vid den raserade kyrkan och ytterligare några stycken har blivit flyttade till nya kyrkan.

Lemmeströ kyrka 1200-talet – 1787

Lemmeströ kyrka revs liksom Börringes gamla kyrka i samband med att den gemensamma kyrkan uppfördes på 1780-talet. Lemmeströ kyrka dokumenterades genom en arkeologisk utgrävning i samband med konserveringsarbeten år 1975. Kyrkan visade sig ha en traditionell romansk utformning med långhus, smalare kor och halvrund absid i öster samt ett senare tillkommet torn i väster och ett vapenhus på långhusets södra sida. Det ovanliga var att de ursprungliga delarna, d v s långhus, kor och absid var uppförda av tegel i vilt förband med inslag av munkförband. Tornet och långhuset däremot var uppförda av gråsten. Kyrkogården var omgärdad av en mur täckt med grön torv och två ingångar fanns, en på norra sidan och en i sydväst. Kyrkans golv var täckta med huggna gravhällar varav fem stycken flyttats till nya kyrkans vapenhus (se Gustavs kyrka).

Kvar på kyrkogården finns fem synliga och mer eller mindre skadade gravhällar, tre av dem med läsbar inskription. De gravlagda är *A M P S 1640*, *Mårten Iensön i Birkesager 1692* och *Iepe Trulson i Bränneröd 1713*. Den sista begravningen på kyrkogården ägde rum så sent som 1856 då kyrkoherde Johan Samuel Nibelius enligt egen önskan blev begravd där.

Börringe kyrkogård

Kyrkogårdens historik

Börringe kyrkogård anlades i samband med byggandet av den nya kyrkan 1783-87. Den äldst bevarade kartan över Börringe kyrka och kyrkogård är en lantmäterikarta från 1792. Kartan visar Börringe kyrkas placering, utmed landsvägen, omgiven av en rektangulär kyrkogård i söder omgärdad av mur på alla fyra sidor. Sockenstugan är redan här uppförd och införlivad i muren i kyrkogårdens sydvästra hörn. På en lantmäterikarta från 1802 kan man se att mark har inköpts för att genomföra en utvidgning norr om kyrkan. När marken togs i anspråk för begravningar för första gången har inte kunnat fastställas.

I ett protokoll från en prostvisitation 1836 står det att läsa:

” Till begravningsplatsens, omkring Gustafs kyrka, utvidgande är numera av kammarherre Grefve Beckfriis inköpt tre tunnland jord. Denna nya kyrkogård kommer innevarande år att behöva inhägnas...”



T.v. Gustafs kyrka med kyrkogård 1792. T.h. Tio år senare, 1802, hade ett område norr om kyrkan införlivats med kyrkogården. Området utgör idag kvarter J på kyrkogården.

I ett protokoll från en prostvisitation 1844 står det att läsa:

”År 1842 uppfördes i ringmuren vid Gustafs kyrka av herr Kammarherre Grefve Beckfriis ett fattighus, grundmurat under tegeltak som bekvämt inrymmer 24 personer. Nya Kyrkogården är nu på Grefve BeckFriis bekostnad utan församlingens betungande inhägnad och med trädplantering försedd. På de tvenne sidorna är ringmuren uppförd av tegel och på de tvenne är uppförd kallmur. På denna kyrkogård begravas i varv.

I ett protokoll från en prostvisitation 1852 står det att läsa:

”...den prydliga och utmärkt väl underhållna kyrkan togs i ögonlyste jemte den betydligt utvidgade, med grusgångar och planterade träd prydd, kyrkogården, som allt befanns i bästa skick.” Kyrkogårdsmuren som underhålles av patronus och är uppförd av murbruk på de två sidorna täckta med tegel samt kallmur på...är i särdeles gott stånd. Begravningsplatsen, nyligen betydligt utvidgad är mer än tillräcklig. Begravningar sker i varv och kyrkvaktaren tillser att inga gravar få öppnas för nära kyrkan. Enskilda gravställen finnes icke i socknen. Kyrkogården är med flera...vilda träd...”

I ett protokoll från en prostvisitation 1863 står det att läsa:

”...Likaledes var den vidsträckta kyrkogården med sju vackra och uppväxta parkplantering i särdeles godt och prydligt skick. Hvarken några särskilda byggnader eller gravkor finnes vid kyrkan. Kyrkogården begagnad såsom begravningsplats är för ändamålet lämplig kan utvidgas om så skulle i framtiden behövas. Är i vissa kvarter fördelad men i vissa begravas liken i varv. De årliga dödsfallen utgöra i medeltal 45. Gravplatser finnes för 800 á 1000 lik hvadan efter vanlig beräkning utrymmet med avseende på församlingens nuvarande folkmängd finnes tillräckligt. Enskilda gravställen inom socknen finnes icke, med undantag för gamla kyrkogården vid Lemmeströ prästgård å hvilken icke något lik blivit jordat under de senaste fem åren. Nämda kyrkogård är i behov av ny omhägnad. Trädplantering finnes såväl kring denna som församlingens vid kyrkan belägna begravningsplats.”



T.v. Böringe kyrkogård 1831. T.h. Böringe kyrkogård efter ansevärd utvidgning 1899.

I ett protokoll från en prostvisitation 1885 står det att läsa:

”Kyrkogården hvilken begagnas som begravningsplats är för sitt ändamål lämplig samt kan, när behovet så fordrar, utvidgas åt norr. Den är i vissa kvarter fördelad, men å andra begravas liken i varv. De årliga dödsfallen hafva i medeltal varit 48. Hur många gravplatser ännu finnes, är svårt att någorlunda exakt uppgiva, antalet borde dock vara tillräckligt ännu för några år. Inga enskilda gravställen finnes inom församlingen. Både kring och på kyrkogården finnes riklig trädplantering.

I ett protokoll från en prostvisitation 1896 står det att läsa:

”...lyckönskade visitator församlingen till att hafva en värdigt hållen Kyrka, omgifven af en särdeles vacker kyrkogård, ett verkligt fridens rum i skuggan af lummiga trädkronor.”

Enligt en lantmäterikarta från 1899, över ägoutbyte, utvidgades kyrkogården då mot norr och öster och fick den utbredning den har idag. Ett område i anslutning till kyrkogårdens nordvästra del inköptes av församlingen 1910 och beslut om planering av området fattades vid en kyrkostämma 1911. Området inhägnades 1912-13 och i samband därmed planterades oxelträd i ytterområdena samt lades kvarter ut med grusgångar emellan. Det kom dock inte att tagas i bruk för gravsättning utan kom istället att tjäna som betesmark under ett tjugotal år.

År 1942 uppfördes ett bårhus, efter domkyrkoarkitekt Eiler Graebes ritningar, i kyrkogårdens nordvästra hörn. För att bårhuset skulle komma mer till sin rätt hade församlingen en stark önskan om att iordningställa området runt omkring och lät 1946 samme arkitekt utforma ett förslag till iordningställande av området. Förslaget kom att genomföras först 1954 efter åtskilliga revideringar.

På 1960-talet tillfogades kyrkogården fyra vattenposter med tillhörande hydroforanläggning samt restes två handsmidda lyktstolpar vid kyrkogårdens södra port. Minneslund anlades 1986 efter ritningar uppförda av K-Konsult.



Överst t.v. Dubbelgrinden i det södra murpartiet är försedd med monogram. T.h. Från parkeringsplatsen i sydväst leder en trappa upp till det västra entrépartiet, vilket är försedd med en dubbelgrind i samma stil som den i söder. Nederst t.v. Kyrkogårdens norra och östra sträckning avgränsas av ett gunnabostängsel med stolpar krönta av franska liljor. T.h. Längst upp i kyrkogårdens nordvästra hörn finns en bred dubbelgrind med svängt överparti som leder in till en körväg i anslutning till kyrkogårdens nyaste del.

Omgärdningar och grindar

Kyrkogården omgärdas av en putsad tegelmur åt söder och väster. Muren är avfärgad vit med listverk i ovankant på utsidan samt täcks av två rader rött tegel. De flesta tegelpannorna är enkupiga, falsade Böringepannor men även äldre ofalsade enkupiga pannor, flata pannor samt tvåkupiga pannor förekommer.

Införlivade i muren är Sockenstugan i sydvästra hörnet, vilken troligtvis är samtida med kyrkan, enligt äldre kartmaterial, samt Fattigstugan i sydöstra hörnet som tillkom 1842. Västra muren har en böljande form som följer den kuperade terrängen i nord-sydlig riktning. Muren har tryckts utåt till följd av att träd i den forna trädkransen har blivit för stora och/eller stått för nära in på muren. Delar av den västra muren har dessutom alltmer sjunkit ner under mark allteftersom vägen som går längs med muren har byggts på och breddats. Där muren svackar som mest är det inte mer än 30 cm, på utsidan, som är synlig ovan mark.

Vid murpartierna närmast kyrkan (de äldsta delarna av muren) är gråstenssockeln synlig nedtill, genom putsen. Det finns två grindpartier i den västra muren och två i den södra. Grinden i den södra murens östra del består av enkla svartmålade stående ribbor på ramverk av stål, upphängda på murpelare med gångjärn.

De äldsta grindpartierna finns i det västra partiet av den södra mursträckningen samt i den södra delen av den västra mursträckningen. Muröppningarna har här grindar av smidesjärn med dekor i form av franska liljor och emblem. Grindpartiet i västra murens norra del är även det av smidesjärn och grindarnas övre delar är svängda och har dekor i form av pilspetsar.

Utvidgningar av kyrkogården har företrädesvis skett åt de övriga väderstrecken, norr och öster, varvid dessa omgärdas av stängsel, typ Gunnebo, med innanför samt utanför växande rester av trädkrans. Stängslet löper mellan stålrör, vilka kröns av franska liljor i gjutjärn. I kyrkogårdens nordöstra del finns en gjutjärnsgrind, av äldre datum. Grinden hör troligtvis samman med de franska liljorna som kröner stolparna och är rester av ett äldre gjutjärnstaket som tidigare omgärdat kyrkogården i norr och öster.

Byggnader

Sockenstugan

Sockenstugan uppfördes troligtvis samtidigt som kyrkan och införlivades i kyrkogårdsmurens sydvästra hörn. Byggnaden har en hög sockel i natursten som är putsad och avfärgad grå med slätputsade fasader som är avfärgade vita under ett brant sadeltak täckt med rött enkupigt taktegel. Fasaderna bryts upp av symmetriskt placerade fönster i norr och söder. Fönstren är tvådelade och småspröjsade samt målade i en grå kulör.

Fattighuset

Fattighuset uppfördes 1842 strax utanför kyrkogårdens dåvarande sträckning mot väster. Byggnaden har slätputsade fasader som är avfärgade vita under ett brant sadeltak täckt med rött taktegel. Fattighuset har i modern tid genomgått förändringar och har bl a avkortats, då det tidigare sträckte sig ända fram till grindpartiet i kyrkogårdens sydöstra del. Fattighuset används idag såsom redskapsbod i kombination med kontor åt kyrkogårdsförvaltningen.



Överst t.v. Sockenstugan är införlivad i kyrkogårdsmurens sydvästra hörn och är uppförd samtidigt som kyrkan.

Överst t.h. Fattighuset används idag till redskapsbod och kontor av kyrkogårdsförvaltningen.

Nederst t.v. Bårhuset är beläget i kyrkogårdens nordvästra hörn i anslutning till den nyare delen av kyrkogården.

Bårhuset

Bårhuset uppfördes 1942 och är förlagt till kyrkogårdens nordvästra hörn i nära anslutning till utvidgningen i norr som utlades några år senare. Bårhuset är anspråkslöst utformat med slätputsade fasader som är avfärgade vita under ett brant sadeltak täckt med röda taktegel.

Byggnaden är fönsterlös sånär som på tre små rundbågiga fönsteröppningar, placerade på den södra gaveln, vilka är försedda med blyinfattade rombiska glas. Rakt nedanför fönstren leder en trappa i klinker ned till kistintaget genom en pardörr klädd med stående vit panel.

På den norra gaveln finns en portal med en segmentbågformad omfattning i rött tegel och innanför denna ett indraget entréparti försett med en pardörr, i utförande lik den i söder. Det norra gavelröstet pryds av ett latinskt kors i trä, målat i brun kulör, vilket är det enda tecknet på att detta är en byggnad för sakralt bruk.



T.v. Äldre kalkstensvårdar i kvarter A. T.h. Kvarter B med buxbomsomgärdade gravplatser strax sydost om kyrkan.

Kvarter, gånger och vegetation

Börringe kyrkogård är indelad i kvarter från A – Z med ett varierat antal gravplatser för vardera kvarter som sträcker sig från 15 som minst till 84 som mest. Utöver dessa finns ett stort antal onummerade gravvårdar.

Kvarter A, B och C

Kvarter A är beläget söder om kyrkan samt direkt söder om det sydvästra grindpartiet i kyrkomuren. Partierna skiljs åt av en större grusad yta som mynnar ut i en mindre grusgång som följer kvarterets svängda form. Den sydvästra delen av kvarteret är rektangulärt till sin form och följer mursträckningen fram till sockenstugan i kyrkogårdens sydvästra hörn. Bortsett från lindarna i trädkransen saknar kvarteret träd. Partiet är till sina största delar gräsbesätt med enstaka buxbomsomgärdade och stenramsförsedda gravplatser. I nära anslutning till grindpartiet finns två äldre liggande hällar, troligtvis hitflyttade från Börringe gamla kyrka. Den delen av kvarteret som ligger söder om kyrkan har en triangulär form.

Kvarter B är beläget öster om huvudingången i söder, närmast kyrkan. Kvarteret har en öppen karaktär, men i den östra delen av kvarter B finns yngre lindar som i viss mån ger en rumslighet. Gravplatserna omgärdas företrädesvis av buxbom och har ytbeläggning av singel. I kvarteret finns även enstaka gräsbesädda partier samt någon enstaka gravplats som är omgärdade av stenramar.

Kvarter C är långsmalt och följer muren i söder från grindpartiet i den västra delen fram till murpelaren i grindpartiet i den östra delen i öst-västlig riktning. Kvarteret är till sina största delar gräsbesätt med gravplatser omgärdade av främst buxbom och ytbeläggning av singel men även stenramar förekommer, främst i kvarterets östra del. På övre delen i väster finns en stor buxbomsomgärdad gravplats med enhetliga högresta vårdar i svart polerad granit. Ett smideskors i järn av äldre datum finns i nära anslutning till muren österut. Hela kvarteret sluttar svagt österut. Växtligheten är begränsad till städsegröna växter på de enskilda gravplat-

serna. Kyrkogårdens mest framträdande träd är en pampig, vidkronig ek som står mitt i kvarteret. En något mindre ek står strax sydost om denna.

Kvarter D, E, F och G

Kvarter D och E är två långsmala kvarter belägna strax öster om kyrkan löpande i nord-sydlig riktning, sluttandes svagt söderut. Kvarteren skiljs åt av en grusgång. Gravvårdarna är i huvudsak stående och ordnade i öst-västlig löpande riktning med huvudändarna mot varandra. Det enda undantaget i kvarteret är en gravplats belägen längst i norr i kvarter D, vilken upptar hela kvarterets bredd. Gravplatserna omgärdas företrädesvis av buxbom och har ytbeläggning av singel. Omgärdning med stenramar förekommer på ett fåtal gravplatser. I övrigt är stora delar av kvarteren gräsbesådda efter igenläggning av gravar. Gravvårdarna är i främst från sekelskiftet 1900 samt 1930-50-tal, men även gravvårdar från 1980-2000-tal är här representerade. Kvarteren har en öppen karaktär med endast en planterad lärk i den norra kanten. I övrigt utgör spridda och mer eller mindre högväxta tujor och cypresser, ofta parvis planterade på gravplatserna, ett tydligt inslag. Knappt hälften av gravplatserna är omgärdade av klippta buxbomshäckar. Högst upp i norra delen av kvarter D finns en obeliskformad gravvård flankerad av tre höga cypresser och omgärdad av en kraftig stenram.

I **kvarter F och G** skapar höga träd en tilltalande utformning som ytterligare framhävs av kvarterens småkuperade och något bredare karaktär. Företrädesvis är det lärkträd längs ytterkanterna, med en dragning mot nordost, som ramar in området. Centralt finns en grupp lövträd bestående av en blodbok, en ek och en lind, vilka kontrasterar mot det övriga barrinslaget. Spritt i kvarteren finns tujor, enar och idegranar planterade på gravplatser. I den norra delen av kvarter F är samtliga gravplatser kringgärdade med klippta buxbomshäckar. I övrigt förekommer häckar på ungefär hälften av gravplatserna.

Kvarter H

Kvarter H löper utmed hela kyrkogårdens östra del i nord-sydlig sträckning och utgör en slingrande yta mellan grusgången som löper runt hela kyrkogården och stängslet som avgränsar kyrkogården i öster. Den avgränsande grusgången kantas av flera lärkträd och någon enstaka tall. Utanför kyrkogården, längs dess ytterkant, finns flera lövträd som bidrar till en rumslighet och i viss mån ger intryck av en trädkrans. Det är emellertid osäkert om träden är planterade i detta syfte. Hela kvarteret är gräsbesått med spridda gravplatser. Enstaka gravplatser med omgärdning av buxbomshäck eller stenram och ytbeläggning med singel men i störst utsträckning har gravplatserna ingen omgärdning utan står direkt i gräset. Området längst i söder har dock en egen karaktär där gravplatsernas grusade ytor och buxbomshäckar utgör ett karakteristiskt inslag, liksom de parvis ställda sockertoppsgranarna.



Kvarter J sett från väster. Gravplatserna är omgärdade av buxbomshäckar och har plantering av formklippta parställda städsegröna växter.

Kvarter J och K

Kvarter J utlades i första utvidgningen, under 1800-talets första hälft, och är beläget direkt norr om kyrkan. Det är ett stort och väl sammanhållet kvarter med strikt indelade och buxbomsomgärdade och singeltäckta gravplatser. De mittersta gravplatserna är placerade i öst-västlig riktning med en löpande ring runtom med gravplatser vända ut mot grusgången som omgärdar hela kvarteret. Städsegröna buskar i olika former såsom tuja, klottuja och sockertoppsgran förekommer på flera av gravplatserna. Förutom ett par lindar och en ask längs norra och östra sidorna saknas träd.

Kvarter K är beläget strax norr om kvarter J och sluttar nedåt minneslundens i norr. I kvarterets södra del råder en mer strikt indelning av gravplatser till skillnad från den norra delen som med hänsyn till sin kuperade terräng har en mer öppen karaktär med spridda gravplatser. På de öppna gräsytorerna står spridda träd av lärk, tall, lind, björk och hängask. Variationen bland trädslagen är något större än på övriga delar av kyrkogården vilket bidrar till en mjuk övergång till den närliggande minneslundens naturliga karaktär. Längs västra och södra kanten finns flera gravplatser med högväxta städsegröna växter såsom cypresser, tujor och idegranar.



Kvarter L, N och O sedda från sydväst. Kvarteren utgör kyrkogårdens högsta punkt och området är kuiperat.

Kvarter L, M, N och O

Kvarter L, N och O Dessa kvarter utgör den högsta punkten med utsikt över hela kyrkogården, liksom omgivningarna utanför med kyrkbyn och odlingslandskapet. En viss känsla av naturlighet gör sig påmind då en stor variation av både löv- och barrträd är ett framträdande inslag. Lärkträd, gran och tall finns främst längs sidorna där de ramar in kvarteren. Högväxta, slanka tujor och cypresser, planterade på gravplatser, förstärker nivåskillnaden samtidigt som de bidrar till en exotisk känsla. Nivåskillnaden är särskilt stor i kvarter L som sluttar kraftigt västerut ner mot minneslunden. I grässlätten dominerar björk, men även rönn och blodbok. I kvarteren dominerar gräsyterna, här och var med inslag av tusenskönor. Liksom på övriga delar av kyrkogården förekommer buxbomshäckar som inramning på omkring en tredjedel av gravplatserna. Särskilt iögonfallande är gravplatsen i den norra delen av kvarter L där omfångsrika, formklippta idegransklot markerar gravplatsens hörn.

Kvarter M löper utmed den norra delen av den äldre kyrkogården och avgränsar mot den senare utvidgningen längst upp i norr. I kvarterets östra del finns gravplatser som omgärdas av buxbom och är täckta med singel. Mot väster i kvarteret ligger gravplatserna mer glest för att mynna ut på krönet av sluttningen strax ovanför minneslunden.



T.n. Kvarter P-Z sedda från kyrkogården i söder. Låga gravvårdar i samma storlek är här placerade mot rygghäckar.

Kvarter P - Z

Området delas in av de i nord-sydlig riktning löpande gångarna i avlånga rektangulära gravfält. Parallellt med gångarna finns raka, klippta rygghäckar av tuja. Det strikta uttrycket mjukas upp av flera äldre björkar och någon enstaka ask som står oregelbundet spridda i kvarteren. Körväg finns utmed de norra och östra ytterområdena samt vändplats i det sydöstra hörnet.

Områdets yttre avgränsning utgörs i väster av befintlig mur utmed landsvägen. Mot norr och öster finns en rad med friväxande, dock tuktade, forsythia och rosenrips som insynsskydd i anslutning till stängselnätet som omgärdar området på dessa håll. Den norra sträckningen är dessutom kantad av äldre oxelträd, nyligen kraftigt beskurna, strax innanför stängslet.

Gravfälten, ytterområdena och hela den östra delen av kyrkogårdsområdet, som ej är ianspråktagen, är besådda med gräs med oregelbundet placerade träd av lärk, björk, ask och bok i olika åldrar. Gravplatserna har en minimistorlek på 125 x 250 cm med standardiserade gravvårdar från 1900-talets andra hälft. Den östra delen delas in i två hälfter av en diagonalt löpande slingrande gång. Stödmur av öländsk kalksten är lagd som gräns mellan gravfälten och området framför bårhuset. För att avgränsa den nya kyrkogården mot den gamla lades i nivåskillnaden en stödmur av gråsten. I gravområdets nordvästra hörn finns anlagda terrasserade avsatser med stödmurar såväl som trappsteg i kalkstensblock.



T.v. Paradstigen i den Beckfriiska gravstaden löper genom hela kvarteret. T.h. Kärl för placering av snittblommor i minneslundan med utsikt över dammen.

Beckfriiska gravstaden

Den Beckfriiska gravstaden är belägen strax norr om kyrkogårdens huvudentré i sydväst och löper utefter muren fram tills den mynnar ut i sänkan vid minneslundan. Gravvårdarna, som alla tillhör den Beckfriiska släkten, är placerade i östvästlig riktning på ömse sidor om en nord-sydligt orienterad grusad paradstig. De äldsta gravvårdarna har sin placering närmast kyrkan i kvarterets sydvästra del. Ett fåtal spridda vårdar har sin placering längst ner i kvarterets norra del i anslutning till bårhuset. En av gravplatserna är flankerad av sockertoppsgranar och invid en annan finns en ros, i övrigt saknas planteringar.

Att ätten Beckfriis sista vilorum är förlagd till kyrkogårdens västra del är nog ingen slump, då blickarna härifrån lätt vänds åt släktgodset Börringekloster som innehades av familjen.

Minneslund

Minneslundan är belägen i en naturlig sänka, strax norr om kvarter K i nordväst. I sänkan finns en anlagd, men naturligt formad damm vartill jordningsområdet sluttar. I dammen lever bland annat mindre vattensalamander, sötvattensnäckor och grodyngel. På ytan lever skraddare. De har alla hittat fram till dammen från de vattenrika omgivningarna kring kyrkan. Ett stort pilträd sträcker sina grenar över vattenytan som är kantad av bl a kabbeleka och svärdsilja. Runt om sänkan löper en grusgång med belysning i form av svarta lyktstolpar i gjutjärn. Det enda som skvallrar om att detta är en minneslund är de halvmåneformade markeringar med gatsten som finns på ömse sidor grusgången. Platsen är utsmyckad med ett stort gallerförssett kärl, i grovhuggen grå granit, för placering av snittblommor samt en grön parksoffa. Intill finns spridda solitärträd i form av ett par kastanjer, enstaka ek och lind samt ytterligare ett par pilar. Mot bårhuset i norr finns buskage av bl a schersmin och syréner som omger ett körsbärsträd och en äldre björk.



Överst t.v. En familjegravplats i kvarter C med tidstypiska gravvårdar i svart granit med uppåt avsmalnande liv och vinkelat krön. Gravplatsen omgärdas av buxbomshäck. Överst t.h. Gravplats med omgärdning av stenram samt plantering av svängda buxbomspartier avsedda för plantering av blommor. Nederst t.v. En av kyrkogårdens två gravplatser omgärdade av kalkstensmur i terrassparti i kvarter O. Nederst t.h. Gravplats i kvarter K omgärdad av stenpollare med kedjor samt plantering av högresta tujor.

Gravplatser

På Börringe kyrkogård finns närmre 900 numrerade gravplatser samt ytterligare ett 40-tal onumrerade och av dessa har totalt ca 260 dokumenterats. Gravplatserna kan delas in i fyra olika huvudkategorier efter typ av omgärdning; gravplatser utan omgärdning, omgärdning av buxbomshäck, omgärdning av stenram, eller omgärdning av staket/kedjor. Samtliga gravplatser med omgärdning är singeltäckta. Gravplatser med omgärdning av buxbom dominerar och ger kyrkogården dess karaktär. Gravplatser utan omgärdning har dock med åren kommit att bli ett allt för stort inslag på Börringe kyrkogård till följd av återlämnande av gravplatser samt underlättning av skötsel. Av de dokumenterade gravplatserna har ett fyrtio-tal omgärdning av stenram och endast fyra har omgärdning av smidesstaket/kedjor. Två gravplatser i nära anslutning till varandra har en något ovanlig omgärdning i form av upphöjd mur i röd öländsk kalksten.



Längst t.v. Karakteristisk och tidstypisk skånsk kalkstensvård i kvarter B. T.v. Gravvård i form av en bruten kolonn försedd med lagerkrans utförd i marmor, typisk för det sena 1800-talet/tidigt 1900-tal. T.b. Gravvård i form av planteringsram i polerad svart granit. Längst t.h. Ett av de, för Böringe kyrkogård, unika smideskorsen vars korsarmar är försedda med händer uppbärandes inskriptionsplatta i marmor.

De gravplatser som saknar omgärdning har såtts igen med gräs och ligger företrädesvis insprängda i kvarteren. I kvarter O finns ett större område som är igenlagt med gräs och endast ett fåtal spridda gravplatser. En viss inkonsekvens kan anas vid återlämnande av gravplatser. I vissa fall har buxbomsomgärdningarna och singeltäckningen bibehållts medan gravvården/gravvårdarna tagits bort. I andra fall har gravvården fått stå kvar men dess omgärdning har avlägsnats och gravplatsen har såtts igen med gräs.

Många av de äldre gravplatserna har planteringar av städsegröna växter såsom t ex buxbom, tuja, cypress eller sockertoppsgran. Ett stort antal gravplatser saknar dock planteringar. I övrigt dominerar ettåriga växter, men exempel på de vanligast förekommande perennerna är rosor, hortensia, ormbunke, julros, kärleksört, vintergröna och funkia. Olika lökväxter såsom påsklilja, narcisser, italiensk klockhyacint och kejsarkrona finns på en del av gravplatserna.

Gravvårdar

På Böringe kyrkogård finns ett fåtal äldre kalkstensvårdar, varav ett antal är ligande hållar hitflyttade från den gamla kyrkan i Norra Böringe. De övriga stående kalkstensvårdarna är rektangulära och har oftast rundat krön med rakt avslutade gavlar i en för Skåne karakteristisk och en för 1700-1800-talet tidstypisk utformning. I detaljutförandet, gällande dekor inskription m.m., får dock varje gravvård ses som unik. Vårdarna har riklig dekor i form av avskedshänder, det allseende ögat, femuddiga stjärnor samt stiliserade blommor och växtslingor.

En del av kalkstensvårdarna har även utsmyckning i form av biscuitmedaljong samt inskriptionsplatta i vit marmor.

Ett litet bestånd av kors i smide finns, med utformning specifik för Böringe, troligtvis tillverkade av en lokal smed under mitten av 1800-talet. Korsen är låga och dess korsarmar är försedda med händer som bär upp en inskriptions



Längst t.v. Stående vård i gjuten cement från 1870-talet med infälld inskriptionsplatta i marmor samt biscuitmedaljong med motiv "Natten" av Bertel Thorvaldsen. T.v. Stående gravvård i polerad svart granit, typisk för det sena 1800-talet/ tidiga 1900-talet med blåstrad dekor i form av latinskt kors omgivet av brutna sädesax, mycket vanligt förekommande på Börringe kyrkogård. T.h. Stående gravvård i grå grovbuggen granit med vackert huggen dekor i form av rosor och ormbunkar, jugendstil. Längst t.h. Låg stående gravvård i svart granit/ diabas typisk för tiden 1920-40-tal

platta i marmor. På kyrkogården har flera av dessa inskriptionsplattor hittats uppställda mot andra gravvårdar, varför det troligtvis har funnits fler smideskors av denna variant tidigare.

Den största andelen gravvårdar är dock stående vårdar i svart polerad granit med uppåt avsmalnande liv och vinklat krön. De har oftast finhuggen och/eller blåstrad dekoration i form av ett latinskt kors med korslagda brutna sädesax och pryds nästan uteslutande med titeln *landtbrukare/ lantbrukare*.

Även låga rektangulära gravvårdar i svart granit med rakt avslutat krön är en stor kategori bland kyrkogårdens gravvårdsbestånd. Gravvårdarna är enkla men ytterst stringenta i sin utformning och är goda representanter för 1920-40-talets formspråk i årt deco och funktionalismens strikta formspråk. I den nyare delen är andra hälften av 1900-talet representerat i låga fabriksstillverkade gravstenar i enhetlig storlek oftast med högpolerad yta.

Ofta brukar titlar förekomma på gravvårdar från 1800-talets andra hälft och fram till mitten av 1900-talet för att sedan föra en alltmer tynande tillvaro. Börringe kyrkogård är inget undantag. Lantbrukare är genomgående den absolut vanligaste titeln på kyrkogården. Vanligt förekommande titlar är även hantverksrelaterade yrken samt titlar med anknytning till godset Börringekloster.

På flera gravvårdar står tillägget "*Återseendet står kvar*" under inskriptionen. En annan fras som ofta förekommer på gravvårdarna på Börringe kyrkogård är "*Farväl nu vill jag somna och fridens hem bebo*". De äldre gravvårdarna har huggen inskription och är ofta rikt dekorerade med uthuggna reliefer.



T.v. Fåglar sitter mer än gärna på de varma gravvårdarna och spanar efter föda samtidigt som de bidrar till en härlig och stämningsfull ljudbild på kyrkogården. T.h. Dammen i minneslunden är boplatz åt vattensalamander och skraddare samt utgör dammen fönd till en rofylld och vilsam plats på kyrkogården med sin vackra hängpil och kabbelekan och svärdslijorna som kantar dammen.

Växt- och djurliv

En kyrkogård är inte bara en plats för mänsklig vila, den är också en fristad för växter och djur. Många arter är knutna till, och beroende av, människan och hennes skötsel av marken. De kan sägas höra till det biologiska kulturarvet, det vill säga en flora och fauna anpassad till mänsklig aktivitet under lång tid.

Böringe kyrkogård består av många olika slags livsrum för växter, djur och andra levande organismer. Träd, häckar och buskage kombinerat med grässlånter, grusgångar vatten och öppna ytor är några exempel på komponenter som gör kyrkogården till en intressant livsmiljö. Omgivningarna kring kyrkan består dessutom av ett relativt öppet och kuperat åkerlandskap, vilket ökar värdet på kyrkogårdens vegetation.

Kyrkogårdens omkring 100 träd representerar många olika trädslag. Arter som ask, oxel, bok, lind, pil, lönn, hästkastanj, björk, körsbär, alm, ek, tall, lärk och gran visar på en stor bredd av både barr- och lövträd. På trädens bark lever flera sorters lavar och mossor, framförallt på ek och ask. Några vanliga arter på Böringe kyrkogård är kyrkogårdslav, brosklav, näverlav, rosettbrosklav och finlav. De gynnas av näringsrikt damm från grusgångarna och av att solens stålar når fram till trädstammarna.

Den trädrika kyrkogården är en fin miljö för fåglar. Här finns vanliga arter som blåmes, gråsparv, talgoxe, kråka, kaja, bofink, pilfink, koltrast och grönfink, men också hämpling, nötväcka, ringduva, gulsparv, hackspett och gärdssmyg.

Insektslivet på kyrkogården är rikt, mycket beroende på den varierade grönskan, vilken skapar vindskyddade miljöer och födosökningsmöjligheter. Vissa träd och buskar, som hästkastanj, lind, lönn, forsythia, syren och rosenribs, är stora insektsdragare då de blommar och erbjuder rikligt med nektar för att locka till sig pollinerare. I träden finns dessutom sav och bladlöss. Andra nektarrika växter på kyrkogårdens marknivå är kärleksört och italiensk blåstjärna. Vid dam-

men finns det en pil med blomningstid omkring maj med stor betydelse som födoresurs för tidiga insekter. Även gravvårdar och grusgångar intresserar de insekter som är i behov av värme.

Gravvårdarna är dessutom möjliga växtplatser för lavar och mossor som växer där inga andra organismer kan växa. Enligt uppgift tvättas gravstenar i kyrkans vård, med vatten och Yes för att få bort lav- och mosspåväxt. Helst bör man undvika att tvätta gravstenarna, undantaget gravar där inskriptionen har blivit svår att läsa på grund av lav- eller mosspåväxt. För råd om skötsel av gravvårdar finns ett kapitel kallat *underhåll av gravvårdar*.

Gräsytor på kyrkogården i Börringe är bitvis stora och nyttjas av framförallt fåglar och insekter. Igelkottar, ekorrar, kaniner, harar och något enstaka rådjur är exempel på andra djur som ibland syns till. Större gräsmattor finns på sluttningar inom kyrkogården och på den nyare delen, men även strax utanför kyrkogårdsmuren i väster och söder. Allt gräs klipps en gång i veckan och ingen kalk eller gödsel sprids ut. Förr sköttes gräsbärande ytor på de flesta kyrkogårdar med slåtter och gräset, som ansågs värdefullt, togs om hand som hö till tamboenskapen under vinterhalvåret. Efter slåtter kunde djuren till och med få gå på efterbete på kyrkogården. Först under 1900-talets senare hälft har de ensartade gräsmattorna blivit allmänt rådande, vilket har inneburit ett hårt slag mot livet på kyrkogården. I Börringe finns dock fortfarande en del vilda växter i gräsmattorna som, förutom att dela med sig av sin blomsterprakt, också skapar mångfald. Viol, smultron, gråfibbla, svalört, knippfryle, gul fetknopp och prästkrage är några exempel.

Mellan kyrkogården och intilliggande trädgårdar sker ett naturligt utbyte av arter. Spridning av arter till och från kyrkogården kan också ske utmed de vägar som finns intill kyrkan. Vägar är dock mest intressanta ur spridningssynpunkt om de behåller sin äldre utformning. Ombyggnaden av den gamla landsvägen mellan Svedala och Skurup till väg E15 (nuvarande E65) på 1970-talet innebar en stor barriär för växter och djur i området och tillsammans med det buller som vägen orsakar har förutsättningarna för djurlivet minskat. En jordvall dämpar dock ljudet något. Hur kyrkogården har skötts genom tiderna avspeglar sig i det växt och djurliv som finns där. Därför är de som arbetar med kyrkogårdens skötsel nyckelpersoner för den biologiska mångfalden. Att inte gödsla gräsmattorna med konstgödning eller använda kemiska bekämpningsmedel mot ogräs spelar stor roll för många organismer. All bekämpning av ogräs på Börringe kyrkogård sker genom skyffling med redskap vilket är en bra metod ur natursynpunkt eftersom inga kemiska ämnen sprids ut. Om löv städas bort på hösten eller våren och var samt hur kompostmaterial tas om hand är andra viktiga frågor som har betydelse för djurlivet. En kompost kan vara en viktig del av kyrkogårdens biologiska mångfald om man brukar den i samklang med naturen. Det innebär bland annat att fåglar

och andra smådjur i området, som till exempel igelkottar, tillåts nyttja den en viss tid av året. I Börninge ligger komposten öppen på en särskilt avdelad plats intill den byggnad där man förvarar redskap och maskiner. Den är på så vis tillgänglig för fåglar och smådjur, vilket är bra. Särskilt småfåglarna verkar uppskatta den och hämtar här sitt bomaterial om våren. Om någon igelkott övervintrar i den är osäkert. Med hänsyn till just igelkottar bör man inte tömma komposten förrän efter den första maj, då de har vaknat till efter vinterdvalan.

Kulturhistoriska och biologiska synpunkter

Kulturhistoriska synpunkter

Den svenska kyrkogården under 1700-talet följde i stort sett en allmän europeisk kulturhistorisk utvecklingslinje, mot den ”nya kyrkogården”. Kyrkorummet kvarstod som den mest eftertraktade gravplatsen, trots alla ansatser som gjordes i annan riktning. På kyrkogårdarna var det i första hand de talrika, konstnärliga och dyrbart utförda minnesvårdarna som utseendemässigt präglade bilden – inte träd. England var föregångslandet på den nya natursynens och på trädgårdskonstens områden under 1700-talet.

Kyrkogårdens vegetation i form av en stor variation av träd och buskar i en smått kuperad terräng bildar en sammanhållen helhetsmiljö med karaktär av landskapskyrkogård. Kontrasten mellan de naturliga inslagen och de anlagda, kultiverade delarna bildar en mycket tilltalande miljö för kyrkogårdsbesökarna. Tack vare kyrkogårdens rika växtlighet och dess läge i det omgivande öppna landskapet, utgör kyrkogården likaså en attraktiv miljö för bl a många fåglar.

Klippta buxbomshäckar förekommer på ett stort antal gravplatser och utgör ett karakteristiskt inslag. Särskilt gäller det kvarteren närmast norr och söder om kyrkan, vilka i övrigt karakteriseras av en öppenhet, där de låga klippta buxbomshäckarna är särskilt framträdande. Likaså bildar buxbomshäckarna tillsammans med övrig växtlighet och gravanordningar en helhetsmiljö i den norra delen av kvarter F.

Den östra delen av kyrkogården, kvarteren D-H, domineras av de högväxta lärkträden som företrädesvis är planterade oregelbundet längs kvarterens kanter, men i viss mån även inne i kvarteren. Träden bildar tillsammans med nivåskillnaden en tilltalande rumslighet där trädens höjd och omfång framträder särskilt tydligt.

De centrala delarna av kyrkogården, kvarteren L-O kännetecknas av en oregelbundenhet och variation där den kuperade terrängen bidrar till en naturlig karak-

tär. Mellan gravplatserna finns i huvudsak öppna gräsytor som här och var bryts av såväl solitära som dungar av olika träd och buskar.

Trädkransens lindar i väster och söder är kulturhistoriskt värdefulla då de tillsammans med kyrkogårdsmuren avgränsar mot omgivningarna utanför, samtidigt som de symboliserar traditionen att kanta kyrkogården med träd.

Kvarteren P-Z står med sina raka, klippta rygghäckar i kontrast till den övriga kyrkogården och är ett tidstypiskt inslag från mitten av 1900-talet. Kvarteren bryter genom sin strikta utformning mot kyrkogårdens övriga struktur.

Biologiska synpunkter

Kyrkogårdar i Sverige är betydelsefulla för överlevnaden av många arter. Börringe kyrkogård är inget undantag. Framförallt beror det på att den innehåller så gott om träd, buskar och häckar av olika sorter. Den är också intressant på grund av dess kuperade terräng och det stora antalet träd. Dess placering i slättlandskapet och dess rika grönska gör att kyrkogården kan liknas vid en oas i öknen, en stabil plats med kontinuitet i det ständigt växlande åkerlandskapet. För besökande, vilka ofta är sörjande människor, kan en plats som sjuder av fågelsång, lummig grönska, surrande insekter och vackra blommor ha en läkande inverkan. Att mötas av liv, mitt i sorgen, kan ge ro och skänka tröst.

Träden är viktiga på många olika sätt. De ger skugga åt besökare varma dagar och används samtidigt som skydd och viloplats för många arter. Träd med håligheter innehåller både rum och värme där fladdermöss, insekter, fåglar och ekorrar konkurrerar eller samsas om utrymmet. De flesta utvecklar dessutom frukter, bär och nötter, vilket är eftertraktat på hösten då det gäller att fylla på matförråd och fettreserver. Lavar och mossor som lever på bark och stammar fungerar som skydd, föda eller bomaterial åt andra organismer på eller i kyrkogårdens närhet. Generellt så gäller att ju äldre träd desto grövre stam och skrovligare bark, desto fler arter kan man hitta.

Häckarna och buskar används ungefär på samma sätt. För småkryp och fåglar ger de skydd och möjligheter till boplats. På vårvintern är kyrkogårdens buskar och buxbomshäckar extra betydelsefulla som födosöksplatser. I buskarna finns det insekter och undertill är marken oftast bar även då det finns ett snötäcke.

Förutom ihåliga träd och fågelholkar kan kyrkogårdens byggnader också innebära en möjlighet att söka skydd eller bygga sig ett bo. Vid brist på naturliga bostäder används till exempel utrymmet mellan tak och tegelpannor av starar och andra hålhäckande fåglar. Kyrktornets gluggar kan locka tornfalkar att häcka. Tornet kan också passa som koloni- eller övervintringsplats för fladdermöss. Det är dock inte alltid som dessa invånare är välkomna på kyrkogården då de kan föra väsen och skräpa ner, men de kan också göra nytta. Skadeinsekter är fin föda för

fladdermöss medan tornfalkar har mindre möss och sorkar på menyn, som annars kan förstöra i rabatter och planteringar.

Andra djur och växter som är inte önskvärda på kyrkogården är råttor, pingborrelarver och allehanda ogräs. Om så miljövänliga metoder som möjligt används för att bli av med dessa så riskerar man inte att skada de andra arterna som inte utgör något bekymmer.

Sammantaget på Böringe kyrkogård är det ur naturvårdssynpunkt allra viktigast att bevara och vara rädd om **dammen** samt platsens olika **trädarter** eftersom dessa båda element står för en väsentlig del av kyrkogårdens biologiska mångfald. Både träd och en livgivande vattenspegel är till stor nytta och glädje för djurlivet, liksom för de människor som besöker kyrkogården. Dammen lockar till sig gäster året om. En dag med snö kan man se både större och mindre spår som leder fram till vattnet.

Förslag till åtgärder

Kulturhistoriskt perspektiv

Omgärdningar kring gravplatserna i form av stenramar och järnstaket bevaras och repareras där så är nödvändigt. Ytbeläggning av singel bibehålles och gräsbädda inramningar bör återställas med singel.

Återlämnade gravanordningar bevaras helst på ursprunglig plats och vårdas för framtiden. Detta gäller såväl gravvård som omgärdning, annan dekoration och vegetation.

Gravvårdar av högt kulturhistoriskt värde, dokumenterade av Regionmuseet, bevaras på befintlig plats och vårdas kontinuerligt så att gravvårdens värden upprätthålls.

Buxbomshäckarna bibehålls. Utgångna häckar återplanteras och kompletteras där de är i dåligt skick.

Komplettera trädkransen med utgångspunkt från befintliga träd och trädslag. Längs södra och västra sidan bör således lind planteras, medan oxel bör väljas kring den nordligaste delen. Den något diffusa trädkransen längs östsidan skulle kunna kompletteras med de befintliga trädslagen ask och ek.

Lärk och fur återplanteras oregelbundet främst inom den östra delen av kyrkogården. I övrigt bör variationen bland trädslag värnas och därför bör en tumregel vara att varje träd som tas ner ska ersättas med minst ett nytt av samma eller liknande sort på ungefär samma plats. För att bibehålla kyrkogårdens särdrag är det

vid ersättning av träd viktigt att välja träd som uppnår samma uttryck, karaktär och storlek som det tidigare.

För att visuellt markera kyrkogårdens gräns mot öster och nordost i högre grad, skulle en häck kunna planteras längs det befintliga stängslet, vilket på samma gång skulle döljas. Häcken bör klippas för att uppnå en strikt karaktär som ansluter till den äldre kyrkogårdsmurens formspråk.

Att upprätta en trädvårdsplan är en god investering för en långsiktig strategi kring befintliga träd samt framtida skötsel och planeringsfrågor kring åter- och nyplantering. Tag kontakt med landskapsarkitekt/arborist.

Biologiskt perspektiv

Förändra inte dammen, den är en fin miljö precis som den är. Använd inte kemiska medel och plantera inte in fisk.

Vid förvaltning av en så värdefull trädmiljö som Börringe kyrkogård, är det av avgörande betydelse för varje enskilt träds livslängd, liksom de arter som är beroende av dem, att skötseln sker på rätt sätt. Upprätta därför en trädvårdsplan som tar hänsyn till både biologiska värden och kulturhistoriska aspekter.

Beskärning av träd bör utföras av person med dokumenterad kunskap i trädvård. Om sådan inte finns inom församlingen, bör en arborist anlitas. Med hänsyn till fåglar och eventuella fladdermöss bör trädåtgärder endast utföras under september till och med november månad.

Behåll de äldsta träden så länge som möjligt. En regel bör vara att i första hand beskära ”problemträd” för att behålla dem och i allra sista hand fundera på borttagning. Om det finns risk för att ett äldre träd ska ge upp under en tung krona bör man försiktigt reducera kronan utifrån grentopparna, en bit i taget under flera år, för att säkra trädets överlevnad.

Se till att även ha unga träd på kyrkogården, allra helst bör där finnas träd i alla åldersklasser för att garantera att känsliga arter av insekter, lavar och fladdermöss skall ha chans till fortlevnad på lång sikt. Träd som tas bort bör ersättas med samma trädslag. Det gäller även lärk som är en betydelsefull födokälla för frätande fåglar.

De träd som en gång har beskurits måste fortsätta att beskäras med jämna mellanrum. Annars finns det en stor risk för en kollaps i kronan med stora fläcknings-skador som följd, vilket med all sannolikhet blir slutet för trädets.

Sätt gärna upp fler holkar och glöm inte holkar för fladdermöss. När äldre träd inte längre kan behållas blir en god holkutgång av avgörande betydelse för de hålberoende arterna. Se dock till att säkra fågelholkarna mot äggtjuvar genom att sätta en järnring i ingångsöppningen eller en krans av spikar runt hålet.

Vid val av växter för plantering i rabatter och gravvårdar bör man välja sorter som innehåller nektar och pollen för att gynna insekter. Blåstjärna, buxbom, gul fetknopp, trädgårdshyacint, kaukasisk förgätmigej, klockljung, ljung, krokus, liljekonvalj, pärlhyacint och kärleksört är bra exempel. De flesta kryddväxter är också rika på nektar liksom vårblommor som vintergäck och lungört. Anlägg gärna en särskild rabatt för insekter och fjärilar, i ett soligt läge.

För att bättre spegla kyrkogårdens historiska skötsel och samtidigt gynna fler arter skulle det vara berikande att införa slåtter på någon yta i den nyare delen av kyrkogården där det idag saknas gravplatser. Gräset sköts då istället extensivt istället för rationellt. Detta borde minska arbetet med gräsklippningen på kyrkogården med en minskad bränslekostnad som följd samt minskade förorenade utsläpp till miljön. Slåttern bör ske först efter midsommar, enligt tradition, och alltid med klippande eller skärande redskap. Genom att alltid ta bort det gräs som slås av, gynnas arter som hör hemma på näringsfattiga marker. På sikt blir antalet arter större och variationen ökar ytterligare.

Kriterier för bevarande av gravvårdar och gravplatser

Följande kriterier har legat till grund för den kulturhistoriska bedömningen av gravvårdar och gravplatser på kyrkogården. En gravvård eller gravplats kan vara kulturhistoriskt värdefull enligt flera kriterier. I dokumentationen anges vilka kulturhistoriska värderingar som gäller för respektive gravvård och gravplats enligt följande numrering:

- 1) Gravvårdar som uppvisar tidstypiska drag.
- 2) Gravvårdar som har lokal prägel.
- 3) Gravvårdar som är unika.
- 4) Gravvårdar över personer som haft speciell anknytning till socknen.
- 5) Gravvårdar över personer med ett yrke som är specifikt för bygden.
- 6) Gravplatser med kulturhistoriskt värdefull vegetation eller omgärdning.

Kulturminnesskydd och biologisk mångfald i lagstiftning

Börringe kyrkogård är anlagd före 1940 och faller därmed under Kulturminneslagen, KML 4 kap.13 § (SFS 1988:950). Det innebär att länsstyrelsens tillstånd krävs för att:

- utvidga eller på annat sätt väsentligt ändra begravningsplatsen
- uppföra ny byggnad eller fast anordning
- riva eller väsentligt förändra byggnad eller fast anordning

Utöver detta gäller generellt för samtliga begravningsplatser att: *I vården av en begravningsplats skall dess betydelse som en del av vår kulturmiljö beaktas. Begravningsplatserna skall vårdas och underhållas så att deras kulturhistoriska värde inte minskas eller förvanskas* (KML 4 kap. 11 §). Det kan vara svårt att bedöma vad som kan klassas som väsentlig förändring av en kyrkogård. Det kan till exempel vara:

- Större förändringar av kvartersindelning, hägnader och gångsystem
- Borttagning eller omläggning av kyrkogårdsmur
- Ändring av vegetationens arkitektoniska eller rumsskapande karaktär

Det kan även vara mindre förändringar som inte i sig självt kan klassas som väsentliga, men som har stor betydelse för helhetsverkan om de upprepas gång på gång. Sådana förändringar kan vara:

- Borttagande av grustäckta gravplatser och igensåning med gräs
- Borttagande av järnstaket och gravramar
- Övergivna och återtagna gravvårdars utplånande
- Fällning av träd

Ifall man är tveksam om en ändring eller ett tillskott är tillståndspliktigt eller ej, så bör man ringa till länsstyrelsen och prata med en handläggare för kyrkogårdsfrågor, länsstyrelsen har nämligen tolkningsföreträde i frågan. Vill man veta mer om tillståndsprövning så har länsstyrelsen i Skåne skickat ut en skrift till samtliga församlingar med titeln ”*Kyrkliga kulturminnen – vägledning för tillståndsprövning*”. Den kan även beställas hos länsstyrelsen.

Länsstyrelsen brukar snabbt kunna svara på frågor och komma med idéer om hur förändringar kan göras för att anpassas till den befintliga kyrkogården. Regelbunden kontakt med länsstyrelsen kan också korta ner handläggningstiderna och underhandsbesked kan ges vilket underlättar arkitektens/landskapsarkitektens arbete vid större förändringar.

När det gäller den biologiska mångfalden på kyrkogården är det några skrivelser man bör känna till. Det första är ett **Åtgärdsprogram för särskilt skyddsvärda träd i kulturlandskapet** som gäller i hela landet från och med den 20 maj 2004. Det har upprättats av Naturvårdsverket och skall pågå fram till 31 december, 2008, för att sedan omprövas. En av fem prioriterade trädmiljöer i programmet är kyrkogårdar och parker. En motivering till detta är att de utgör två av de viktigaste miljöerna för rödlistade arter i södra Sveriges träd bärande marker. Syftet med åtgärdsprogrammet är att *antalet särskilt skyddsvärda träd inom parker, kyrkogårdar, gårdsmiljöer och tätorter inte minskar så att natur- och kulturvärden eller upplevelsevärden avsevärt försämras*. Mer precist ska antalet särskilt skyddsvärda träd på kyrkogårdarna i landet inte minska med mer än 15 % fram till 2014. Ansvarig för att programmet efterlevs och att målet för kyrkogårdar uppnås är Svenska kyrkan tillsammans med kommunerna, naturvårdsverket, riksantikvarieämbetet, statens fastighetsverk och andra berörda aktörer. En av Svenska kyrkans viktigaste uppgifter i detta sammanhang är att upprätta vårdprogram och eller trädvårdsplaner för kyrkogårdar som har uppenbara höga natur och eller kulturhistoriska värden. Dessa vårdplaner ska innehålla natur- och kulturvärdesbedömningar av de aktuella kyrkogårdarna.

Nästa handling, formulerad av riksdagen, är ett av Sveriges 16 nationella miljö kvalitetsmål om **God Bebyggd Miljö** från 1999. Miljömålet innebär bland annat att *"natur- och kulturvärden i städer, tätorter och annan bebyggd miljö skall tas tillvara och att den biologiska mångfalden skall bevaras och utvecklas"*. Detta gäller även för kyrkogårdens specifika miljö som tillsammans med parker räknas som grönområden inom tätbebyggda områden. Ett delmål är att det senast 2010 skall finnas strategier för *"hur grön- och vattenområden i tätorter och tätortsnära områden skall bevaras, vårdas och utvecklas för såväl natur- och kulturmiljö- som friluftssändamål, samt hur andelen hårdgjord yta i dessa miljöer fortsatt begränsas"*.

Sist men inte minst viktigt att känna till är **Svenska kyrkans miljödiplomering (KMD)** för en hållbar utveckling. Den är ett redskap som utarbetades till församlingarna 2005 och som bidrar till en utveckling av kyrkogården som är hållbar både ekologiskt, ekonomiskt och socialt. Miljödiplomeringen är valfri för församlingarna att genomföra, men blir alltmer aktuell och är ett bra sätt att visa hänsyn till livet på kyrkogården. För att ta del av det material som behövs för miljödiplomering vänder man sig till Lunds stift. Mer information om Svenska kyrkans miljöarbete finns även i Gröna postillan från 1995 och Nådegåvan Kyrka miljö 2000 – En studiehandbok för miljödiplomering och reflektion från 1998. Under 2006 kommer även en ny skrift att ges ut med titeln *Kyrkogården – Noaks ark för djur och växter*, som verkligen framhåller kyrkogårdens betydelse som livsmiljö.

Underhåll av gravvårdar

Lagning och ytbearbetning av gravvårdar och omgärdningar av sten

Alger, lavar, mossa och gräs trivs i fuktiga miljöer varför de påträffas på norrsidan och skuggiga platser. Påväxten binder fukt och kan bidra till frostsprängning. Lavan går ibland inte att rengöra helt då dess rötter trängt in i stenen. Rengöring kan därför innebära att stenen förstörs. Riktigt aggressiva alger löser upp ytskikt vilket gör att mineralkorn lossnar. Alger och lava kan också till viss del utgöra ett skydd mot föroreningar men bör trots det avlägsnas.

I förebyggande syfte bör gravvårdar stå på skuggfria platser och hållas rena från jord, sav, nedfallna löv och annat skräp. Rengöring bör ske tidig vår eller sen höst då växtaktiviteten är låg. Högtryckstvätt bör undvikas då målade inskriptioner och porös sten kan förstöras. Rengöring bör utföras skonsamt med varmt vatten, mjuk borste och vanlig såpa eller möjligen någon procent ammoniak. Stenar som är svåra att rengöra kan svepas in i vått tyg och plastsäck under någon veckas tid för att sedan återigen tvättas.

Riktigt svårt angripna stenar kan grävas ner i marken med framsidan nedåt i ett års tid. Lavarna dör då de inte får något ljus och jordens mikroorganismer bryter ner dem. Efter upptagandet är det bara att skölja av jord- och lavaresterna. Då denna metod inte innebär någon mekanisk åverkan är den skonsam men bör endast användas i samråd med konservator. En annan metod som kan användas på kalkstenar och marmorsorter är med släckt kalk vars höga pH-värde dödar lavans rötter.

Andra skador gravstenar utsätts för är gipskrusta, stearin, sot, klotter samt missfärgningar av järn och koppar. Vid höga svavelhalter ombildas kalkhaltig sten till gips som enbart bör rengöras av konservator. Likaså bör konservatorer anlitas vid rengöring av rost- och kopparmissfärgningar. Genom att underhålla och rostskydda järndetaljer kan skador förebyggas. Stearin kan avlägsnas med läskpapper samt något av följande medel: mjukt verktyg av trä eller plast, kemiskt ren bensin, eller varmluftspistol. Sot tas bort med torr rengöringsmetod.

Syror, lut, ogräsmedel och rengöringsmedel skall aldrig användas på gravstenar. Kommersiella rengöringsmedel innehåller kaliumhydroxid och är liksom lut starkt basiskt, frätande och dessutom saltbildande. Saltet som trängt in i stenen kristalliseras och sväller vid torkning varvid stenen sprängs sönder. Basiska medel bidrar till upplösning av vissa mineral. Även metoden är viktig. Hårda borstar av stål eller dylikt bör undvikas och sköljning bör ske kontinuerligt under tvättningen så att eventuella gruskorn inte repar stenen.

Kalkhaltiga stenar som marmor, kalksten, skiffer och sandsten är mindre motståndskraftiga, såväl mot kemiska föroreningar som mekanisk åverkan, än

hårdare stensorter som gnejs, granit och diabas. Skadorna uppkommer som sprickor, stembortfall, avflagningar, bompartier, deformationer och pulverisering. Rostade dubbar och järnfästen bidrar till skador liksom ovarsam hantering och sättningar i marken.

Avslagna bitar bör tas till vara, och rostiga dubbar ersättas med rostfria. Enklare lagningar kan göras utan konservatorshjälp. Allvarligt skadade stenar som uppvisar sprickor, bompartier, pulverisering eller sandning bör däremot alltid lagas i samråd med en stenkonservator.

Före omfattande lagningar av gravvårdar bör stenkonservator anlitas. Lagning med cement eller andra starka limningsmetoder skall absolut undvikas i dessa sammanhang.

Lagning och ytbehandling av gravvårdar och omgärdningar av järn

Vid alla lagningar gäller att man skall eftersträva att använda metall som är så lik ursprungsmaterialet som möjligt. Staket, kors och dekorationer av järn skall efter rengöring med borste som är mjukare än underlaget ytbehandlas med linoljebränning. Behandlingen skyddar järnet från rostangrepp. På järnet penslas omsorgsfullt, kokt linolja som kryper in och fyller alla porer, innan bränningen tar vid. Behandlingen bör upprepas ett par gånger innan fullgott resultat uppnås.

För rådgivning i dessa frågor vänder man sig lämpligen till Riksantikvarieämbetets konservatorsavdelning eller Regionmuseet Kristianstad/Landsantikvarien i Skåne.

Litteratur och andra källor

- Augustsson, Jan-Erik, Lemmeströ kyrkoruin, artikel i *Ale, Historisk tidskrift för Skåneland*, 3/75, s. 17-33
- Augustsson, Jan-Erik, Börringe kyrka, artikel i *Ale, Historisk tidskrift för Skåneland*, 1/76, s. 30-38
- *Kyrkobyggnader 1760-1860 Del 1 Skåne och Blekinge*, volym 210 av Sveriges kyrkor, Konsthistoriskt inventarium, Uppsala 1989
- Sjöstrand, Nils, *Börringe socknar och sockenkyrkor under nio århundranden*, Malmö 1987
- Asp, Paul, *Vemmenhögs härad*, Lund 1890
- Gillberg, J.L., *Historisk, oekonomisk och geografisk beskrivning öfver Malmö hus lähn uti hertigdömet Skåne*, omarbetad av Nils Bruzelius, Lund 1840
- Landsarkivet i Lund, Börringes kyrkoarkiv
- Lantmäteriet i Malmö, kartor över Börringe med tillhörande handlingar
- Regionmuseet Kristianstad/Landsantikvarien i Skåne, arkivhandlingar och ritningar
- *Skånska rekognosceringskartan*, framställd av fältmätarbrigaden 1812-1820, Arlöf 1986

Litteraturtips

Bringéus, Nils-Arvid, Skånsk kyrkogårdsvandring, artikel i *Skånska kyrkor*, Skånes Hembygdsförbunds årsbok 1997, s. 185-215.

Bucht, Eivor (red.), *Kyrkogårdens gröna kulturarv*, Klippan 1992.

Den skånska kyrkogården, artikel i Hansson, Marie, *De skånska trädgårdarna och deras historia*, Kristianstad 1997, s. 153-164.

Klintborg, Åsa, Den skånska kyrkogårdsträdgården, artikel i *Ale, Historisk tidskrift för Skåneland*, s. 1-19.

Kulturmiljövård nr 6 1989 (tidskrift med temanummer om kyrkogårdar)

Kulturminneslagen, KML, SFS 1988:950 med senare ändringar, www.riksdagen.se

Kyrkogårdens form och miljö. Planering och vård av begravningsplatser och deras byggnader. Boverket, Riksantikvarieämbetet, Svenska kyrkans kyrkogårdsdelegation, Borås 1991.

Löfvendal, Runo (m.fl.), *Natursten I byggnader. Svensk byggnadssten & skadebilder.* Stockholm 1994.

Skånska rekognosceringskartan, framställd av fältmättningsbrigaden 1812-1820, Arlov 1986.

Wadsjö, Harald (red.), *Gravkonst.* Utgiven av samfundet för hembygdsvård. Lund 1930.

Wadsjö, Harald (red.), *Kyrkogårdskonst. Avbildningar av äldre svenska kyrkogårdar.* Stockholm 1919.

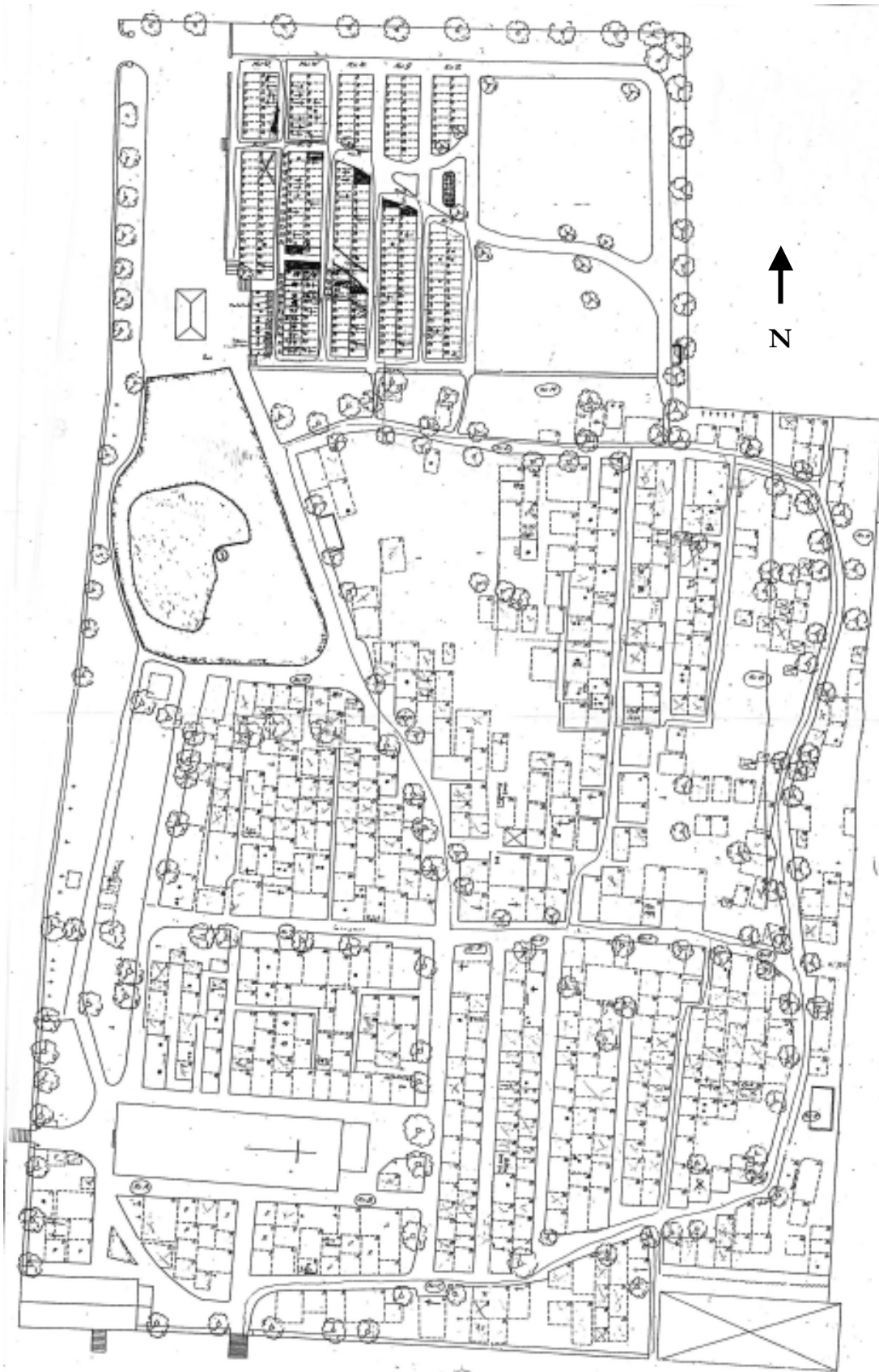
Vård av gravstenar, Riksantikvarieämbetet, 2002. (skrift, kan beställas på www.raa.se)

Wästberg, Per (m.fl.), *Minnets stigar. En resa bland svenska kyrkogårdar,* Stockholm 2001.

Kristianstad 2007-04-05

Helena Nilsson, Lotta Eriksson, Cissela Olsson & Åsa Jakobsson

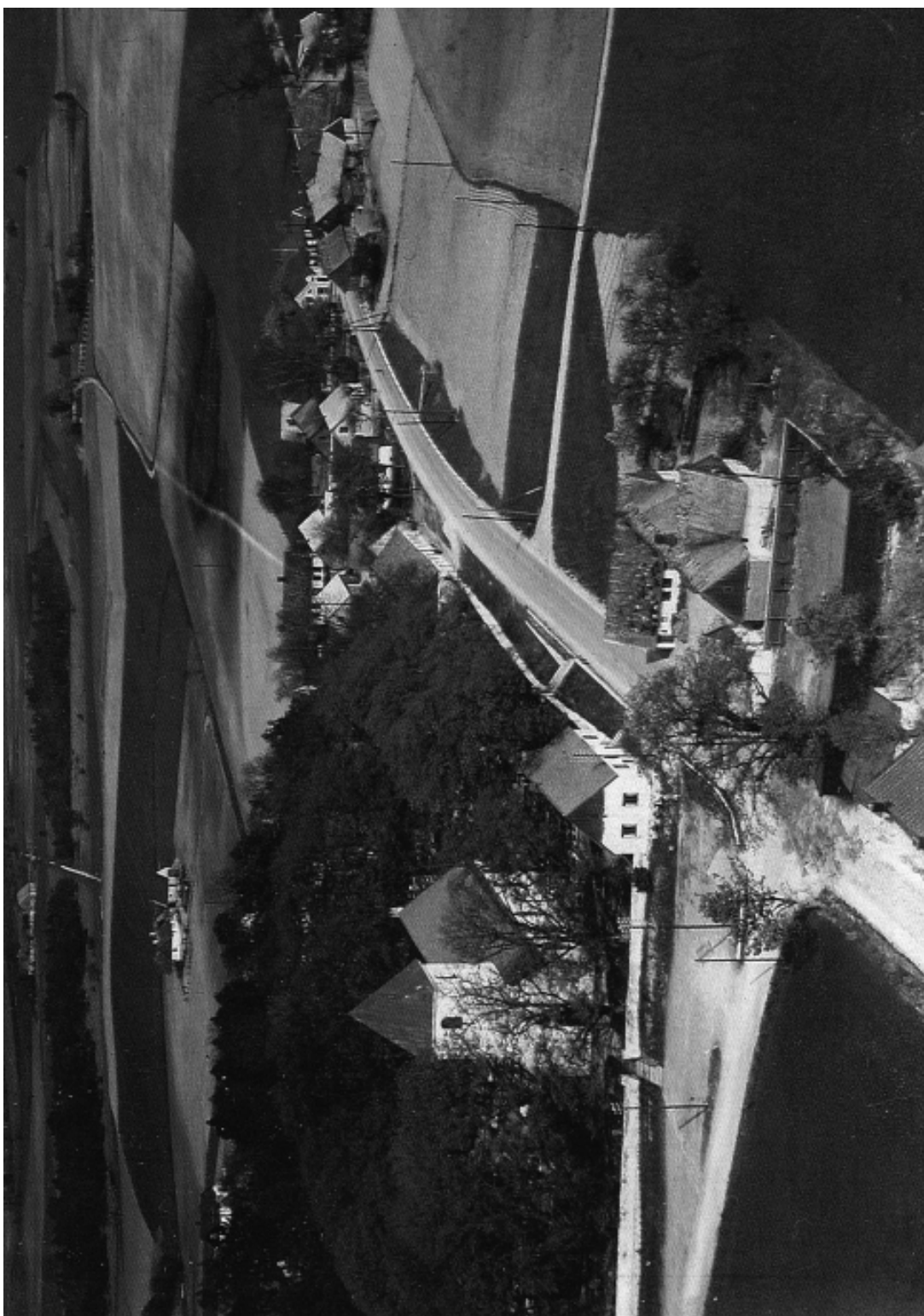
Bilagor



Karta över Börringe kyrkogård upprättad vid nymätning år 1958 av ingenjör Eric M. Ekman.



Omarbetad gravkarta med kulturhistoriskt värdefull vegetation och växtlighet markerad i mörkare grönt.



Fotografi över Böringe kyrkby på 1930-talet, ur boken "Vid en landsväg...byar och samhällen flygfotograferade på 1930-talet – Söderslätt", Mats Rogberg, 2004.

Regionmuseets rapportserie 2007

Kulturmiljö

1. Hässleholms filfabrik, AK, Henrik Borg, 2005 – 2006
2. Barsebäck kyrka, Barsebäcks cn, FU, Lars Salminen, 2002
3. Hovdala slott hus E, L329-förstärkningsåtgärder, Brönneustads sn, AK, Kristina Nilén 2006/2007
4. Tänga kvarn, Vålinge sn, AK och DK, Henrik Borg, 2004-2005
5. Tegelgolv i Bäckaskogs kyrka, Kiaby sn, AK & FU, Jan Kockum, 2004 & 2006
6. Kävlinge gamla kyrka, 8 ½ sekler av hemligheter, Byggnadsarkeologisk undersökning, Petter Jansson, 2005
7. Tåstarps kyrka, Tåstarps sn, AK, Lotta Eriksson, 2006-2007
8. Sankt Ibb gamla kyrka, BAD & FU, Cecilia Pantzar & Lars Salminen, 2003-2004
9. Vä kyrkogård – gammal och ny, Vä sn, FU, Tony Björk, 2006
10. Härlövs industriområde boplatz och grav, N Åsum och Kristianstad, AU& FU&UN, Helén Lilja, 1999-2005
11. Heliga Trefaldighetskyrkan – restaurering av fönster, AK, Helena Nilsson, 2005
12. Gånggriften i Odarslöv, Odarslöv sn, UN, Anders Edring, 2006
13. Källna kyrka, Källna sn, AF, Lotta Eriksson och Helena Nilsson, 2007
14. En kongemoseboplatz i Yngsjö, AU & FU, Anders Edring, 2006
15. Börringe kyrkogård – ”...ett verkligt fridens rum i skuggan av lummiga trädkronor.”, Börringe sn, Svedala kommun, DK, Helena Nilsson, Lotta Eriksson, Cissela Olsson och Åsa Jakobsson, 2005-2006

Förkortningar:

AF-antikvarisk förundersökning
AK- antikvarisk kontroll
AU-arkeologisk utredning
DK- dokumentation, övrigt

FU- arkeologisk förundersökning
KA- kulturhistorisk analys
MD-murverksdokumentation
OU- osteologisk undersökning

PJ- projektrapport
UN- arkeologisk undersökning
BD- byggnadsdokumentation
BAD-byggn-ark-dokumentation

