



2010:55

Ryttmästarebostället - flygelbyggnad

Antikvarisk medverkan, 2009

Heikki Ranta



Regionmuseet
Kristianstad
Landsantikvarien i Skåne

Rapport 2010:55

Ryttmästarebostället

- flygelbyggnad

Antikvarisk medverkan, 2009
Gärds Köpinge, 1082
Kristianstads kommun
Skåne län

Heikki Ranta

Regionmuseet Kristianstad Landsantikvarien i Skåne

Kristianstad
Box 134, Stora Torg
291 22 Kristianstad
Tfn 044-13 58 00 vx, Fax 044-21 49 02

Lund
Box 153, St Larsomr. Byggnad 10
221 00 Lund
Tfn 046-15 97 80 vx, Fax 046-15 80 39

www.regionmuseet.se

© 2009 Regionmuseet Kristianstad/Landsantikvarien i Skåne
Rapport 2010:55
ISSN 1651-0933

Omslagsfoto: Ryttmästarebostället sett från söder
Kartor ur allmänt kartmaterial, © Lantmäteriverket, Gävle. Dnr 507-99-502.

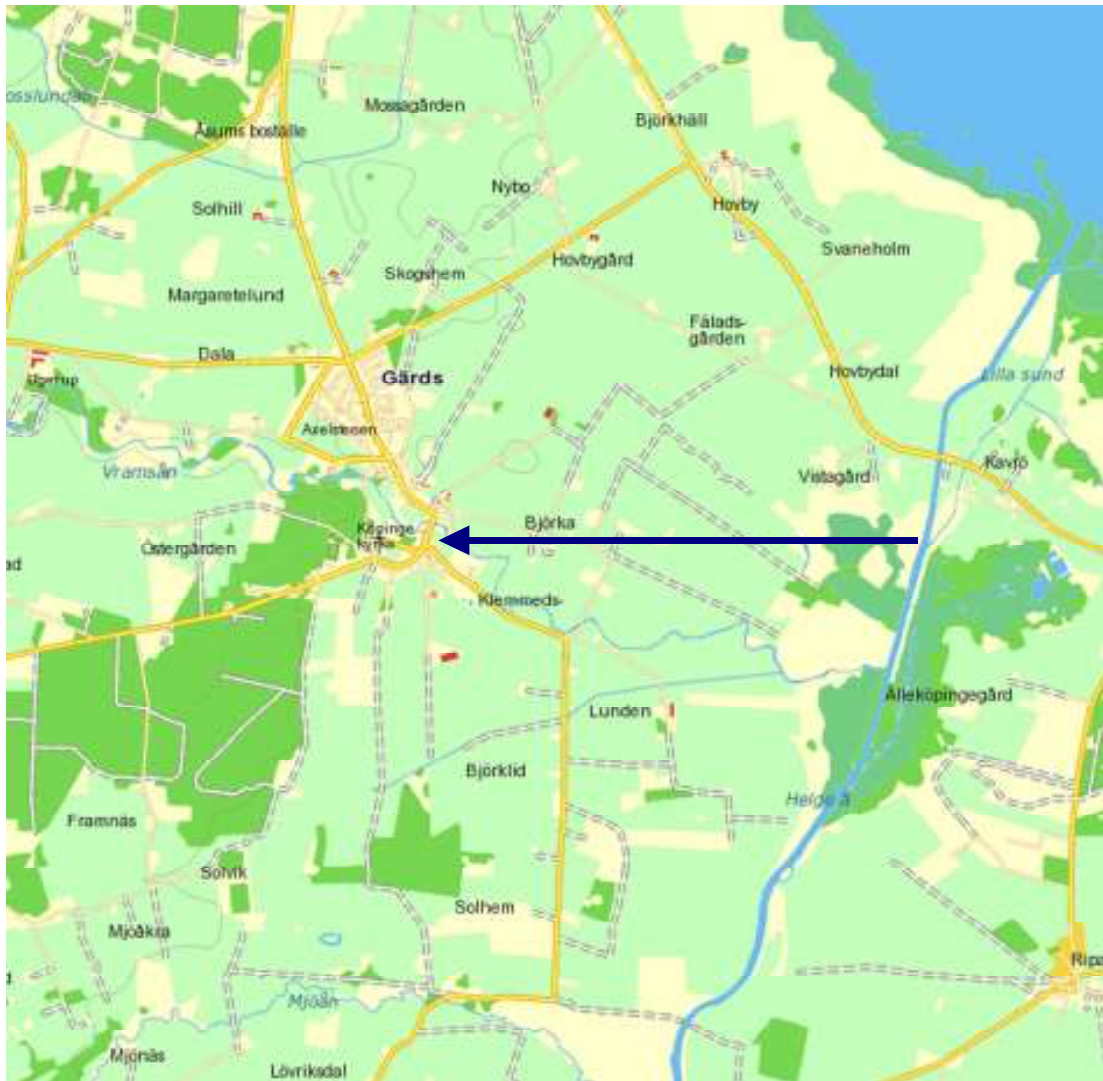
RYTTMÄSTAREBOSTÄLLET - FLYGELBYGGNAD

Innehåll

Sammanfattning.....	5
Administrativa föreskrifter	5
Kort byggnadshistorik	6
Projektet ny flygelbyggnad på Ryttmästarebostället	7
Utgångspunkter	7
Genomförande	9
Byggnadsminnet Ryttmästarebostället.....	10
Byggnadsminnesförklaring 1975	10
Utvidgade skyddsbestämmelser 2009	11
Antikvarisk medverkan	13
Handlingar med relevans för ärendet	14
Bilaga.....	15
Bilaga.....	16



Skånekartan med Kristianstads kommun och Gärds Köpinge socken markerade.



Karta över Gärds Köpinge socken med Ryttmästarebostället markerat.

Sammanfattning

En ny flygelbyggnad uppfördes på byggnadsminnet Ryttmästarebostället, Köpinge 101:1 i Gärds Köpinge socken i Kristianstads kommun, under år 2009. Flygelbyggnaden ritades av arkitekten Krister Wall. I samband med uppförandet av flygelbyggnaden utvidgades även skyddsbestämmelserna för byggnadsminnet Ryttmästarebostället.

Administrativa föreskrifter

Objekt	byggnadsminnet Ryttmästarebostället
Fastighet	Köpinge 101:1
Socken	Gärds Köpinge, 1082
Kommun	Kristianstads kommun, Skåne län
Fastighetsägare/byggherre	Bengt och Ulla Göransson
Regionmuseets diarienummer	K12.20-12-09, 1082
Länsstyrelsens diarienummer	432-1158-09, 432-35744-09
Länsstyrelsens beslut	2009-05-15, 2009-05-20
Arkitekt	Krister Wall
Projektledare/kvalitetsansvarig	Nils Emilsson, NE Byggkonsult
Entreprenör	Gärds Härads Bygg & Montage AB Mur & Puts Bygg AB Mosslunda Snickeri AB
Antikvarisk medverkan	Heikki Ranta, Regionmuseet Kristianstad/Landsantikvarien i Skåne
Antikvarisk slutbesiktning	2009-11-02

Kort byggnadshistorik

Den befintliga huvudbyggnaden på byggnadsminnet Ryttmästarebostället i Gärds Köpinge socken i Kristianstads kommun i Skåne län uppfördes 1754 enligt typ-ritningar av arkitekten Carl Hårleman. Typritningen är daterad 1752. Huvudbyggnaden är byggd i sten och tegel samt putsad med kalkbruk. Dess tak är klätt med enkupiga tegelpannor. Hårlemans ryttmästareboställe restes på samma plats som ett tidigare boningshus, enligt uppgift från 1676. Kvar från denna byggnad finns en valvkällare under det befintliga huset.

Två flygelbyggnader var belägna på huvudbyggnadens ömse sidor. Dessa förstördes i en brand 1896. Den södra flygelbyggnaden inrymde köket, den norra beboddes av gårdens pigor och drängar. Den norra flygelbyggnaden var sammanbyggd med ladugården. Nya ekonomibygnader byggdes 1921, delvis på äldre grunder av ladugården och den norra flygeln. Ekonomibygnaderna fick ökade dimensioner och byggdes i gult tegel och täcktes av sadeltak i korrugerad, rödmålad plåt. Köksflygeln blev dock inte ersatt av någon ny byggnad vid detta tillfälle.

Anläggningen förklarades för byggnadsminne 1975.



Bild: Odaterad flygbild, Ryttmästarebostället i Gärds Köpinge innan uppförande av ny flygelbyggnad söder om gårdsplanen.

Projektet ny flygelbyggnad på Ryttmästarebostället

Utgångspunkter

I samverkan med fastighetsägare, arkitekt, representanter från Länsstyrelsen i Skåne län och byggnadsantikvarie från Regionmuseet Kristianstad/Landsantikvarien i Skåne län diskuterades gestaltning och utformning av den nya flygelbyggnaden på byggnadsminnet Ryttmästarebostället i Gärds Köpinge. Den generella utgångspunkten i dessa diskussioner var att komma fram till en lösning som ur både användarens/ägarens och kulturmiljövårdens synvinklar skulle vara förenliga.

Arkitekt Krister Wall anlätades för uppdraget på fastighetsägarnas initiativ. K Wall är en renommerad arkitekt i kulturmiljösammanhang genom att ha under en lång tid medverkat i kyrkorestaureringar, ombyggnationer av byggnadsminnesförklarade objekt m.m. både i och utanför Skåne. Arkitektens gedigna erfarenhet gjorde honom synnerligen lämpad för detta uppdrag.

Krister Wall beskrev sina intentioner för Länsstyrelsen i en skrivelse som han sammanställde i mars 2009. Han utgår från huvudbyggnaden dels som befintlig byggnad, dels som den byggnad som Hårlemans typritning framställer. Den tilltänkta, ”enkla” kraftfullheten på huvudbyggnaden är karaktäristisk för Hårlemans typritning och får sitt uttryck främst i de dubbla lisenerna som flankerar huvudentrén. Dessa arkitektoniska element blev ändrade i den byggnad som 1754 restes på Ryttmästarebostället i Gärds Köpinge – det finns endast en enkel lisen på ömse sidor om entrén, dessutom något smalare än de två i typritningen.

Vidare resonerar arkitekten kring de grundläggande gestaltungsprinciperna vid nybyggnation på Ryttmästarebostället. Han konstaterar: ”Att göra en flygelbyggnad som är en mindre kopia av huvudbyggnaden låter sig knappast göras varken historiskt, antikvariskt eller arkitektoniskt.” Arkitekten strävar efter balans i skala, volym och kraftfullhet i förhållande till huvudbyggnaden. ”Ett ärligt avtryck i nutid” är hans målsättning.

För att undvika ”den historiserande tvångströjan” väljer arkitekten att omvandla huvudbyggnadens kraftfullhet med användning av omvänd färgsättning av flygelbyggnadens hörnelement, entréparti och mittpartier i jämförelse med huvudbyggnadens motsvarande fasadpartier. Flygelbyggnadens proportioner – takfotens höjd, takvinkel och byggnadens yttre mått – underordnar sig huvudbyggnadens proportioner.

Ytterligare en viktig intention hos Krister Wall är utformning och placering av fönster, vilket ställer såväl funktionella som estetiska krav. Enligt honom får fönstren ”neutraliserande”, kvadratisk grundform och kommer inte att markeras med omfattningar. På detta sätt blir fönstren nedtonade och fasaderna underordnade gentemot huvudbyggnadens kraftfulla men enkla lösningar. De kvadratiska

fönstren kompletteras med mindre fönsteröppningar som bidrar till bra ljusfunktion, fasadbalans samt konstnärliga och invändiga rumsliga värden.

Tegeltak är en självklarhet för arkitekten – denna skapar tillhörighet med huvudbyggnaden. Gesims, vindskivor, skorsten och taknock föreslås i reinzink för att ansluta materialvalet till historiska byggnadstraditioner. Samtidigt skapar dessa plåtdetaljer ett självständigt arkitektoniskt uttryck och konkurrerar inte med huvudbyggnaden. Materialval i övrigt möjliggör ”ett vackert och värdigt åldrande” – stommens murblock i lättklinker fungerar väl som underlag för kalkbaserat putsbruk och snickeriernas linoljeavfärgning ansluter sig väl till övrig bebyggelse på Ryttmästarebostället i Gärds Köpinge.

Regionmuseet Kristianstad ansåg i sitt remissvar – yttrande till Länsstyrelsen angående förslag att uppföra konstateljé på byggnadsminnet Ryttmästarebostället, formulerat den 22 januari 2009 av byggnadsantikvarie Heikki Ranta – att nybyggnation på ett byggnadsminne är kontroversiellt och måste argumenteras väl för att betona det aktuella ärendets särart som undantag. Museet påpekar att byggnadsminnets kulturvärden inte får äventyras och att ”nybyggnationen bör gestaltas så att den underordnar sig den kulturhistoriskt värdefulla huvudbyggnaden”.

Regionmuseet poängterar vidare att denna nybyggnad kommer att förstärka upplevelsen av en 1700-tals gård med flygelbyggnader på huvudbyggnadens ömse sidor. Gårdens tydliga arkitektoniska årsringar förstärks och presenterar byggnadsperioder i mitten av 1700-talet, i början av 1900-talet och i början av 2000-talet. Detta minskar inte byggnadsminnets kulturvärden utan betonar hellre huvudbyggnaden som gårdens absoluta mittpunkt. Flygelbyggnaden anses ha en underordnad gestaltning och huvudbyggnadens harmoniska och enkla 1700-talsarkitektur överrumplas inte av nybyggnadens exteriör.

Länsstyrelsen i Skåne län beviljade tillstånd till uppförande av konstnärsateljén den 15 maj 2009. Beslut om utvidgade skyddsbestämmelser för byggnadsminnet Ryttmästarebostället meddelades den 20 maj 2009. Kristianstads kommun gav bygglov den 19 maj 2009.



Bilder: Huvudbyggnad, gårdsplan och ekonomibyggnader norr om gårdsplanen. Ny flygelbyggnad byggs söder om huvudbyggnaden, på plats för trädplanteringen i den högra bildens vänstra del.

Genomförande

Uppförandet av ny flygelbyggnad på byggnadsminnet Ryttmästarebostället inleddes, i enlighet med Länsstyrelsens i Skåne län tillståndsförfarande, med en arkeologisk förundersökning. Undersökningen verkställdes i april 2009 av arkeolog Jan Kockum vid Regionmuseet Kristianstad. Det undersökta området omfattade en schaktning längs den nu planerade flygelbyggnadens mittaxel samt tre mindre schaktningar längs planerad VA-ledning. Sammanfattningsvis konstaterar J Kockum i sin rapport att både raseringsmassor och ett ugnsfundament påträffades i den förstnämnda schaktningen. Dessa härrör från den år 1896 nedbrunna köksflygeln och härstammar från tidigast 1600-1700-talet. I ett av de mindre schakten påträffades rester av en stenläggning. Dessa fynd utgjorde inga hinder för husbyggnation och ledningsdragning enligt Regionmuseets arkeologiska förundersökning.

Arbeten med den nya flygelbyggnaden inleddes i maj 2009. Flygelbyggnadens placering på tomten hade mätts in av arkitekten och den kom att stå delvis på den plats där den tidigare nedbrunna köksflygeln stod. Byggnadens stomme byggdes av murblock i lättklinker som putsades med kalkbaserat bruk. Sadeltaget täcktes med tvåkupigt taktegel medan huvudbyggnadens tak är täckt med enkupigt tegel. Taket inramades med taknock, gesims, vindskivor, skorsten och avvattning i föroxiderad, omålad reinzink. De enkla snickerierna vid fönster och dörrar (tillverkade av Mosslanda Snickeri AB) målades enligt arkitektens anvisningar.

Följande puts- och färgprodukter användes:

- Sockel: svart silikatfärg
- Väggar: hydrauliskt kalkbruk, 3 mm; kalkavfärgning med Serpo 242, vit 33001, gul 33024
- Fönsterkarmar: linoljefärg 2502-8 (grå), Ottossons Färgmakeri AB
- Dörrar: linoljefärg 8501-G904Y0734 (brunsvart), Kulturhantverkarna Färg AB

Flygelbyggnadens interiör, planlösning och materialval, följer arkitektens ritningar samt byggnads- och materialbeskrivningar .



Bilder: Ny flygelbyggnad söder om Ryttmästareboställets huvudbyggnad, fotograferad från sydväst.

Byggnadsminnet Ryttmästarebostället

Byggnadsminnesförklaring 1975

Den 29 september 1975 förklarade Riksantikvarieämbetet Ryttmästarebostället i Köpinge socken, Kristianstads kommun, för byggnadsminne enligt *lagen den 9 december 1960 om byggnadsminnen*. Motiveringen i resolutionsbrevet har en ordalydelse av allmän karaktär: ”Enär ryttmästarebostället (...) bevarar egenarten hos en gången tids byggnadsskick och med hänsyn därtill är att anse såsom synnerligen märkligt samt under beaktande av vad i övrigt i ärendet förekommit, förklarar riksantikvarierna (...) anläggningen i fråga för byggnadsminne”.

Skyddsföreskrifterna i resolutionen innebär att

1. huvudbyggnaden inte får, utan riksantikvariens samtycke, rivas eller till sitt yttre ombyggas eller förändras;
2. huvudbyggnadens inre inte får, utan riksantikvariens samtycke, ombyggas eller förändras så att planlösningen ändras;
3. de i gårdsanläggningen ingående ekonomibyggnaderna inte får, utan riksantikvariens medgivande, rivas, ombyggas eller på annat väsentligt sätt förändras;
4. det till anläggningen hörande markområdet inte får, utan riksantikvariens samtycke, ytterligare bebyggas eller väsentligt förändras;
5. byggnaderna ska löpande underhållas och markområdet ska hållas i vårdat skick.

Sedan 1988 ordnas förklaring och förvaltning av byggnadsminnen av *lag (1988:950) om kulturminnen m.m. vars 3 kap. Byggnadsminnen* som beordrar länsstyrelserna att reglera och bevaka länets byggnadsminnen. I enlighet med denna lagstiftning har länsstyrelsen möjlighet till tillsyn av byggnadsminnen. En sådan

tillsyn anordnades den 2 december 2005 på Ryttmästarebostället. En rapport sammanställdes av handläggare Ann Tschannen vid Länsstyrelsen i Skåne län. Där konstateras dels lagningar av huvudbyggnadens puts och ommålning av dess fönster – fönstren målades ca år 2000 rödbruna i stället för den brunsvarta färg som de fick på 1950-talet – dels ett något eftersatt underhåll av ekonomilängorna från början av 1900-talet.

Utvidgade skyddsbestämmelser 2009

I samband med uppförandet av flygelbyggnaden ändrade Länsstyrelsen i Skåne län skyddsbestämmelser i byggnadsminnesförklaringen av Ryttmästarebostället. Beslutet angående detta daterades den 20 maj 2009.

De nya skyddsbestämmelserna lyder:

1. Huvudbyggnaden får inte rivas, flyttas, byggas till eller till sin exteriör förändras.
2. Huvudbyggnaden får inte byggas om så att stomme eller planlösning förändras.
3. Övriga byggnader inom skyddsområdet får inte rivas, flyttas, till sitt yttre byggas om eller väsentligt förändras.
4. Samtliga byggnader inom skyddsområdet ska underhållas så att de inte förfaller. Vård och underhållsarbete skall utföras på ett sådant sätt att de kulturhistoriska värdena inte minskar samt med material och metoder som är väl beprövade och anpassade till byggnadernas egenart.
5. Skyddsområdet som omfattar hela fastigheten Köpinge 101:1 får inte ytterligare bebyggas eller på annat sätt väsentligt förändras. Skyddsområdet skall hållas i vårdat skick.

Det bör påpekas att den nya flygelbyggnaden omfattas av byggnadsminnesförklaringen och dess skyddsbestämmelser. Som del av ett byggnadsminne skyddas byggnaden ytterligare av bestämmelserna i 3 kap. i lag (1988:950) om kulturminnen m.m.



Bilder: Nybyggd flygelbyggnad med detaljer i reinzink.

Antikvarisk medverkan

Antikvariskt medverkande, byggnadsantikvarie Heikki Ranta vid Regionmuseet Kristianstad, deltog i byggmöten och var delaktig i diskussioner kring olika praktiska lösningar med beställare, arkitekt, hantverkare och kvalitetsansvarig. Ett tidigt samråd med fastighetsägare, arkitekt och Länsstyrelsens i Skåne län handläggare ägde rum inledningsvis, vilket skapade goda kontakter och möjligheter till en fortsatt medverkan i projektet.

Antikvariens huvuduppgift i sammanhanget var att se till att Länsstyrelsens tillståndsbeslut och dess villkor efterföljs. Något behov för avvikelser från de godkända handlingarna eller några nya omständigheter framkom inte under byggprocessen.

Antikvarisk slutbesiktning genomfördes den 2 november 2009. Inga anmärkningar framkom och genomförandet av projektet konstateras ha följt Länsstyrelsens i Skåne tillståndsbeslut.



Bilder: Ny flygelbyggnad på Ryttmästarebostället i Gärds Köpinge. Interiörer.

Handlingar med relevans för ärendet

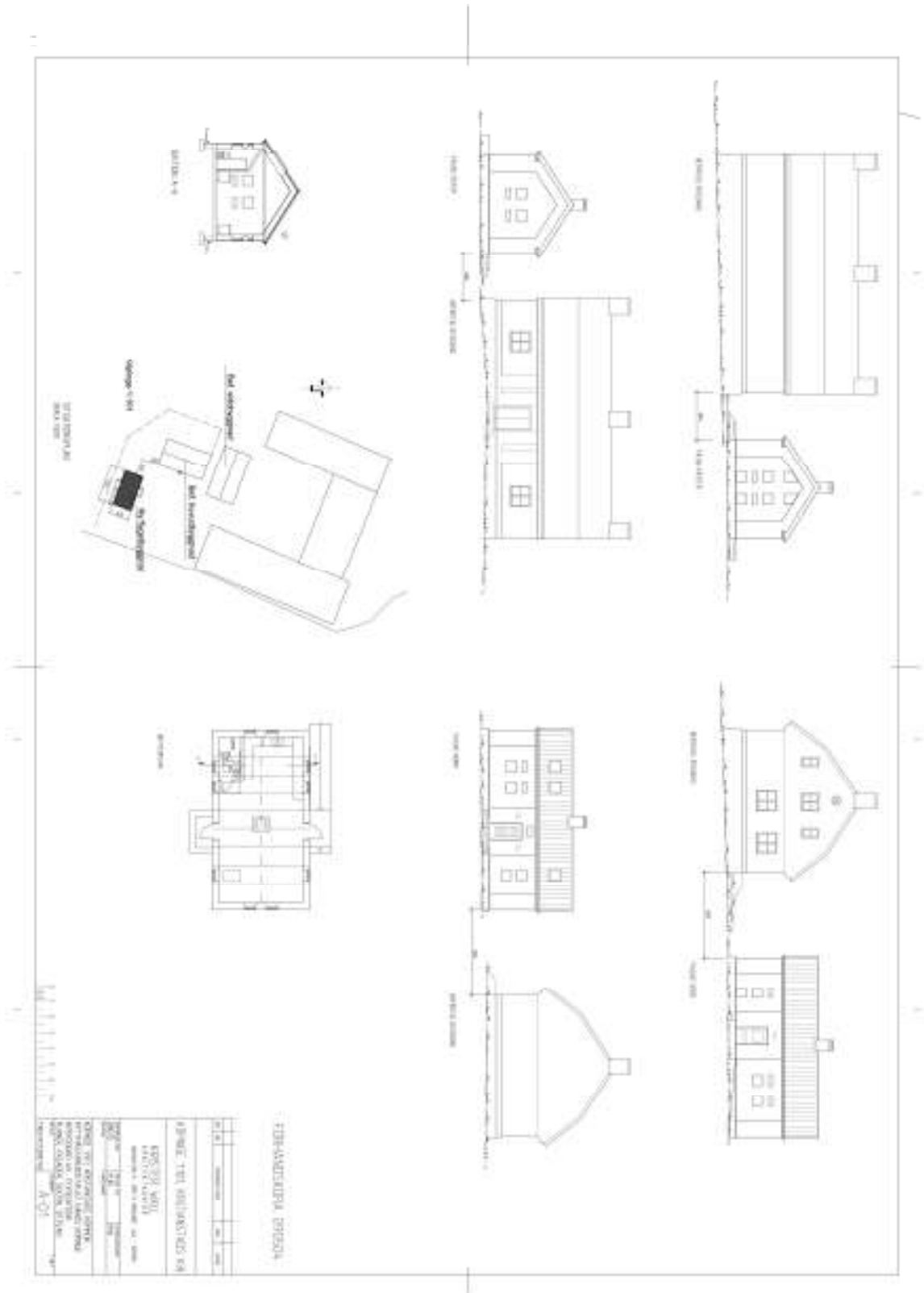
- 1975-09-29 Resolution. Beslut om byggnadsminnesförklaring av Ryttmästarebostället. Riksantikvarieämbetet
- 2009-01-13 Remiss. Angående förslag att uppföra konstateljé på byggnadsminnet Ryttmästarebostället, Köpinge 101:1, Köpinge socken, Kristianstad kommun. Länsstyrelsen i Skåne län.
- 2009-01-22 Yttrande angående förslag att uppföra konstateljé på byggnadsminnet Ryttmästarebostället, Köpinge 101:1, Köpinge socken, Kristianstads kommun, Skåne län. Regionmuseet Kristianstad/Landsantikvarien i Skåne
- 2009-03-05 Gestaltning/utformning av ny flygelbyggnad, stolpar/anteckningar inför ansökan Lst. Krister Wall Arkitektkontor
- 2009-04-14 Arkivrapport 20/2009 (Dnr K12.20-102-09). Köpinge 101:1, arkeologisk förundersökning 2009. Jan Kockum, Regionmuseet Kristianstad/Landsantikvarien i Skåne
- 2009-04-17 Kortfattad byggnads- och materialbeskrivning. Krister Wall Arkitektkontor
- 2009-05-04 Byggnadsritningar enligt ritningsförteckning. Förhandskopior. Krister Wall Arkitektkontor
- 2009-05-15 Beslut. Uppförande av konstnärateljé inom byggnadsminnet Ryttmästarebostället, Köpinge 101:1, Gärds Köpinge, Kristianstad kommun. Länsstyrelsen i Skåne län.
- 2009-05-20 Utvidgade skyddsbestämmelser för byggnadsminnet Ryttmästarebostället, Köpinge 101:1, Gärds Köpinge, Kristianstads kommun. Länsstyrelsen i Skåne län
- 2009-05-19 Delegeringsbeslut. Bygglov för nybyggnad av ateljébyggnad. Stadsbyggnadskontoret, Kristianstads kommun (beslutet föregås av tjänsteutlåtande, daterad 2009-02-13)
- 2009-05-25 Protokoll, byggmöte 1. Kvalitetsansvarige Nils Emilsson
- 2009-06-10 Minnesanteckningar, möte med Ulla Göransson och Heikki Ranta. Regionmuseet Kristianstad/Landsantikvarien i Skåne
- 2009-08-19 Protokoll, byggmöte 2. Kvalitetsansvarige Nils Emilsson
- 2009-11-03 Intyg. Antikvariskt slutintyg. Regionmuseet Kristianstad/Landsantikvarien i Skåne

Kristianstad, den 28 oktober 2010

Heikki Ranta

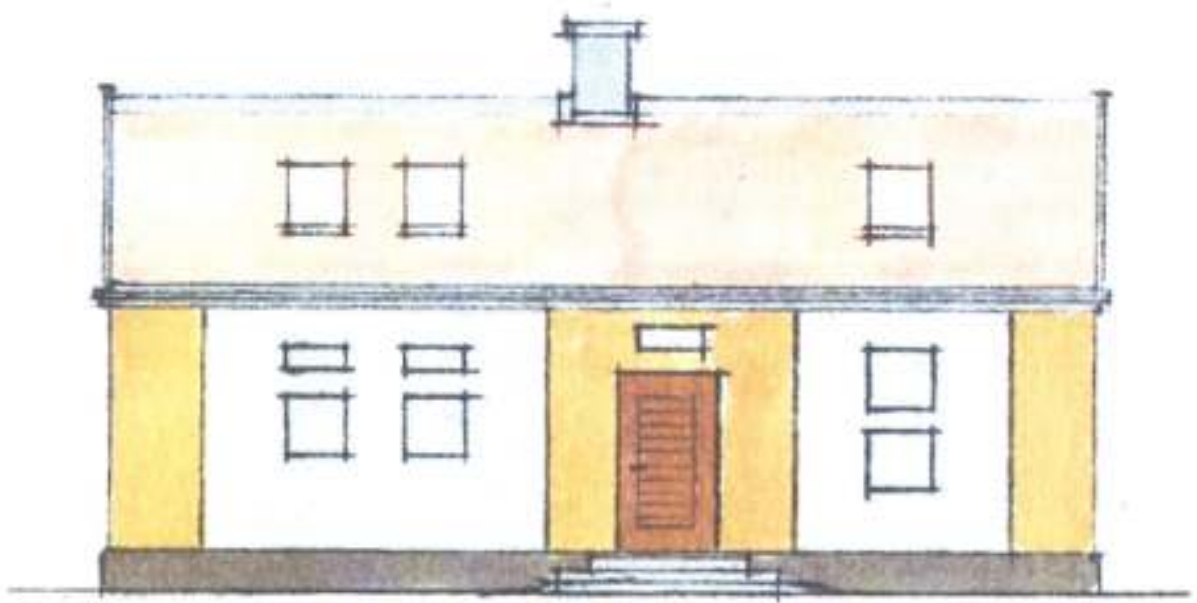
Bilaga

Ritning av arkitekt Krister Wall, förhandskopia för tillståndsansökan 2009-05-04



Bilaga

Färglagd fasadritning av Krister Wall, Kortfattad byggnads- och materialbeskrivning, 2009-04-17



Regionmuseets rapportserie 2010

Kulturmiljö

1. Vä 2:107, Vä sn, FU, Anders Edring, 2009
2. Villa Petterssons trädgård – en restaurering, Svalöv sn, AK, Anna Rabow, 2008
3. Marsvinsholms slott – renovering av balustrader, Balkåkra sn, AK, Kristina Nilén, 2008
4. Gravfältet i Färlöv, Färlövs sn, FU + UN, Tony Björk, 1995 – 2005
5. Glimmebodagården – taktäckning, Brösarps sn, AK, Emelie Petersson, 2009
6. Gylstorp. Medeltida odlingslämningar i Visseltofta sn, FU, Tony Björk & Brita Tronde, 2009
7. Väsby kyrka. Bland taklagare och takläggare, Väsby sn, AK, Petter Jansson, 2009
8. Odysse längs Skånes kuster. Kust och Historia i Skåne. Bertil Helgesson, 2010
9. Övedskloster – restaurering av terrassmuren, Öved sn, AK, Kristina Nilén, 2007-2008
10. Stångby kyrka – utvändig renovering, Stångby sn, AK, Cecilia Pantzar & Kristina Nilén, 2005-2006
11. Kristianstads station – antikvarisk förundersökning, Kristianstad, AF, Emelie Petersson & Heikki Ranta, 2010
12. Allhelgonakyrkan i Lund – utvändig restaurering etapp I, Lunds socken, AK/AM, Petter Jansson, 2009
13. Hotade arter och byggnader –tips och råd vid byggnadsvård. PJ, Nils-Otto Nilsson & Åsa Jakobsson, 2009-2010
14. Människan och landskapet –Metodutveckling, etnobiologi för kulturmiljövård. PJ, Åsa Jakobsson, Anki Karlsson & Cissela Olsson, 2010
15. Vrams Gunnarstorps slott – utvändiga arbeten, Bjuvs sn, AK, Emelie Petersson, 2009
16. Ballingstorpsgården, Kviinge sn, AK, Emelie Petersson, 2010
17. Renovering av stenvalvsbro vid Öveds kloster, Öved sn, AM, Jimmy Juhlin Alftberg, 2010
18. Mörarps kyrka – invändig renovering och konservering, Mörarps sn, AK, Lotta Eriksson, 2010
19. Tullstorpsåprojektet, Trelleborgs kn, KA, Bertil Helgesson & Cissela Olsson, 2010
20. Örnanäs – arbeten 2009 – 2010, Örkened sn, AM, Jimmy Juhlin Alftberg, 2010
21. Örtofta slott vid Bråån – kulturhistorisk utredning i samband med våtmarksprojekt, Örtofta sn, Kristina Nilén, 2010
22. Övedsklosters alléer. Öveds sn, PJ, Patrik Olsson, 2010
23. Sporrakulla gård 2010 – tak- och timmerarbeten, Glimåkra sn, AM, Jimmy Juhlin Alftberg, 2010
24. Gamla begravningsplatsen i Kristianstad, Kristianstad sn, DK, Lotta Eriksson, 2010
25. Tomelilla Byagård – takarbeten 2010, Tomelilla sn, AM, Jimmy Juhlin Alftberg, 2010
26. Tomelilla Byagård – fasadarbeten 2010, Tomelilla sn, AM, Jimmy Juhlin Alftberg, 2010
27. Silversmedjan Kv Vapenbrodern 8, Kristianstad, Kristianstads sn, AK Katarina Olsson, 2008
28. Fjälstorps småskola – ommålning av fasad, AM, Helene Stalin Åkesson, 2010
29. Bälteberga Korsvirkeshuset – utvändig renovering, Ottarps sn, AK, Kristina Nilén, 2008-2009
30. Ilstorps kyrka – fönsterarbeten, Ilstorps sn, AK, Lotta Eriksson, 2009 – 2010
31. Heliga Trefaldighetskyrkan – tillbyggnad och invändig ombyggnad, Kristianstad sn, AM, Lotta Eriksson, 2009 – 2010
32. Norra Mellby kyrka – renovering av vapenhusets tak, Norra Mellby sn, AM, Jimmy Juhlin Alftberg, 2010
33. Lunds domkyrka – ändring av västportalens trappa, Lund, AM, Heikki Ranta, 2010
34. Övedskloster – förändringar vid trädgårdskanalen, Öveds sn, AK, Kristina Nilén & Lars Salminen, 2009-2010
35. Östra Karup kyrkogård, Östra krup sn, DK, Lotta Eriksson, 2010
36. Blåherre mölla – en kvarnmiljö för möten mellan då och nu, Maglehems sn, BMU, Ingela Blomén, Helen Carlsson & Helene Stalin Åkesson, 2009 – 2010
37. Mejeriet Skarhults gods – takrenovering, Skarhult sn, AM, Kristina Nilén, 2010
38. Saltkokningshuset - utvändig ommålning, Karlskrona, AM, Emelie Petersson, 2010
39. Glimmebodagården, Brösarps sn, AM, Emelie Petersson, 2010
40. Smedtorpet, Hässleholm sn, AM, Jimmy Juhlin Alftberg, 2010
41. Tobaksmonopolet 2010 – fasadrenovering, Fjälkinge sn, AM, Jimmy Juhlin Alftberg, 2010
42. Ballingstorps trädgårdar, Kviinge sn, DK, Cissela Olsson, Emelie Petersson & Brita Tronde, 2010
43. Södra Mellby mölla – tre vingar och en vingbalk, Södra Mellby sn, AM, Helene Stalin Åkesson, 2008-2010
44. Bondrumsgården 2010, Fågeltofta sn, AM, Jimmy Juhlin Alftberg, 2010
45. Torsebro krutbruk 2010 – murnings- och snickeriarbeten, Färlöv sn, AM, Jimmy Juhlin Alftberg, 2010

46. Ekestad folketspark – arbeten i fyllecellerna, Österslöv sn, AM, Jimmy Juhlin Alftberg, 2010
47. Övraby mölla – utvändigt renovering samt lyft och lagning av kuggkrans, Övraby sn, AM, Ingela Blomén, 2010
48. Scan i Ängelholm – där svenskt fläsk blev brittiskt bacon och Ystadkorven kryddades med känsla, Ängelholms sn, BD, Helene Stalin Åkesson med bidrag av Ingela Blomén och Anna Rabow, 2010
49. Parkeringsplats Uppåkra, FU, Catherine Svensson, 2003
50. Johannishus slott – utvändigt renovering, AM, Emelie Petersson, 2010
51. Västra Strö kyrka – utvändigt renovering, Västra Strö sn, AK, Helen Carlsson (med bidrag av Maria Sträng), 2008
52. Paviljongen, Åhus museum, FU & MD, Johan Dahlén, 2009
53. Baptistkapellet i Oppmanna – timmerarbeten på pastorsbostaden, Oppmanna sn, AM, Jimmy Juhlin Alftberg, 2010
54. Vad som trots allt försvinner – ett forskningsprojekt om dokumentation och värdering av svårbevarat kulturarv, PJ, Helene Stalin Åkesson, 2008-2010
55. Ryttmästarebostället – flygelbyggnad, Gärds Köpinge sn, AM, Heikki Ranta, 2009

Förkortningar:

AF- antikvarisk förundersökning
 AK- antikvarisk kontroll
 AM- antikvarisk medverkan
 AU- arkeologisk utredning
 DK- dokumentation, övrigt
 FU- arkeologisk förundersökning
 KA- kulturhistorisk analys
 MD- murverksdokumentation
 OU- osteologisk undersökning
 PJ- projektrapport
 VP- vårdplan
 UN- arkeologisk undersökning
 BD- byggnadsdokumentation
 BAD- byggnadsark-dokumentation
 BMU- byggnadsminnesutredning

