



2010:62

# Ingeborrarpsgården – taktäckning

Antikvarisk medverkan, 2010

Emelie Petersson



Regionmuseet  
Kristianstad  
Landsantikvarien i Skåne



Rapport 2010:62

# Ingeborrarpsgården

## - taktäckning

Antikvarisk medverkan, 2010  
Rya socken, 1157  
Örkelljunga kommun  
Skåne län

Emelie Petersson

## **Regionmuseet Kristianstad Landsantikvarien i Skåne**

Kristianstad  
Box 134, Stora Torg  
291 22 Kristianstad  
Tel 044 – 13 58 00 vx, Fax 044 – 21 49 02

Lund  
Box 153, St Larsomr. Byggnad 10  
221 00 Lund  
Tel 046 – 15 97 80 vx, Fax 046 – 15 80 39

[www.regionmuseet.se](http://www.regionmuseet.se)

© 2010 Regionmuseet Kristianstad / Landsantikvarien i Skåne  
Rapport 2010:62  
ISSN 1651-0933

Omslagsfoto: Ingeborrarpsgården sedd från öster. Foto Emelie Petersson  
Fyndteckningar mm:  
Kartor ur allmänt kartmaterial, © Lantmäteriverket, Gävle. Dnr 507-99-502.

# INGEBORRARPSGÅRDEN - TAKTÄCKNING

## Innehåll

Sammanfattning av utförda åtgärder	5
Administrativa uppgifter	5
Byggnadshistorik med relevans för ärendet	6
Utförda åtgärder	6
Kulturhistorisk bedömning av utförda åtgärder	8
Övriga handlingar med relevans för ärendet	8
Bilaga 1	9
Takplan	9



*Örkelljunga kommun*



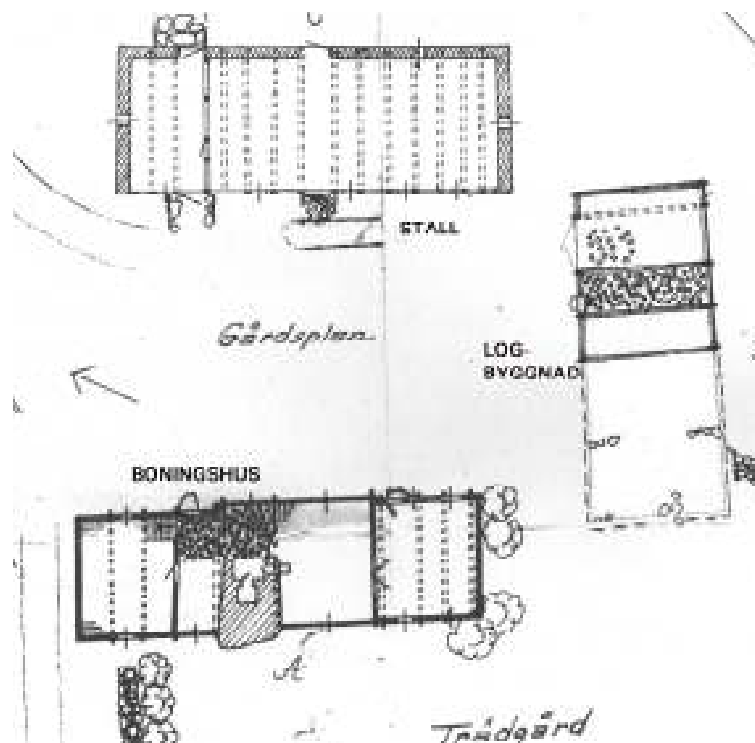
*Ingeborrharpsgården ligger strax öster om E4:an i höjd med Rya.*

## Sammanfattning av utförda åtgärder

I år har byte från vasstak till halm slutförts på loglängan genom läggning av det mellersta stiet. Arbetena har utförts till delar med föreningens egenodlade halm som bundits med björkvidjor.

## Administrativa uppgifter

Objekt	Ingeborrarpsgården
Socken	Rya
Kommun	Örkelljunga
Länsstyrelsens beslut	2008-03-11 dnr 432-17220-08, 2010-05-06 dnr 434-80330-09
Regionmuseets dnr	K12.20-151-09, 1157
Byggherre/beställare	Örkelljunga hembygdsförening
Entreprenör	Knadriks kulturbygg
Antikvarisk medverkan	Regionmuseet genom Emelie Petersson
Byggnadstid	oktober 2010
Slutbesiktning	2010-11-10



Situationsplan som visar byggnadernas placering vid Ingeborrarpsgården. Plan av Ulla Andersson 1956, ur Regionmuseets arkiv.

## **Byggnadshistorik med relevans för ärendet**

Ingeborrarpsgården var tidigare ett arrendeboställe under Bjersgårds gods och var bebott in på 1950-talet. Sedan de sista invånarna flyttat ut övertogs arrendet av boningshuset av Örkelljunga hembygdsförening 1954 och ett år senare genomfördes en första relativt omfattande restaurering då bland annat en ny timmervägg uppfördes på boningshusets sydsida, tapeter togs ned och sticketaket ersattes med halmtak. Ca 10 år senare övertogs även arrendet av stallbyggnaden samt tillhörande åker- och ängsmark. 1980 köptes gården tillsammans med en bit mark av Örkelljunga kommun och året därefter förklaras gården som byggnadsminne.

Bebyggelsen härstammar från 17- och 1800-talen och utgörs av tre byggnader, boningshus i väster, ett stall mittför och en logbyggnad i söder. Under 1950-talet revs en fjärde logbyggnad från tidigt 1900-tal placerad i norr. 2005 påbörjades arbetet med att ersätta boningshusets vasstak som lades under 1970-talet med halm, se bilaga 1. Det inledande året bands halmen med ståltråd medan resterande omläggningar under 2006 och 2007 utfördes med björkvidjor. Under 2008 inleddes byte av loglängans vasstak, ett arbete som fortsatte under 2009 och har avslutats i år.

## **Utförda åtgärder**



*Den vänstra bilden visar pågående läggning av halm som binds med björkvidjor över rafter av hassel. På bilden syns också att både äldre huggna läkt förekommer tillsammans med nyare sågade. På den högra bilden syns hur skäggläkten har förstärkts genom montering av en extra läkt ovanpå befintlig.*



Befintlig vasstäckning var bunden med ståltråd över rafter av järn men mest av hassel. Vassen var mycket löst bunden vilket bidragit till att taktäckningen åldrats i förtid. Sedan vassen hade rivits av på det norra takfallet kunde man konstatera att läkt liksom takstolar var i god kondition. På den västra delen av stiet, placerad över porten, består läkten av huggna granslanor fästa med naglar. På resterande del av stiet är läkten sågad och fäst med spik. På takfallet åt söder var läktens och takstolarnas kondition god och även här fanns en blandning av huggen och sågad läkt.

Det var inte nödvändigt att ersätta någon läkt men det fanns ett visst behov av att fästa läkten ytterligare och det har gjorts med blankspik. Skäggläkten behövde förstärkas och det löstes genom att en extra slana lades ovanpå befintlig. Längs den södra sidan har ett extra dubb monterats som stöd för skäggläkten där detta saknades och en knäckt dubb i form av en granslana ersattes med likvärdig.

Uppskattningsvis räckte föreningens egen odlade halm till omkring 20% av den omlagda ytan. Till resten har importerad halm från Polen använts. Föreningens halm var relativt lång men grönaktig i år trots att den var mogen då den slogs. Skörden hade blivit delvis förstörd av vildsvin vilket reducerat mängden användbart material. Föreningens egen halm ligger längst ned på det norra takfallet samt som de övre skiften under ryggningen på båda sidor om nocken. Det kan vara intressant att följa och jämföra halmen för att se hur kvaliteten påverkar åldrandet.



*Kenneth Oskarsson bereder björkvidjor, i snitt skall varje vidja tvinnas cirka 40 varv innan den är färdig och i år framställdes omkring 1 100 stycken. Fotografierna är tagna i samband med 2007-års arbeten. På den högra bilden syns det norra takfallet med omlagt sti. Notera det mörkare partiet av halmen nere vid takfoten. På detta stycke har föreningens egen halm använts.*

Material till rafter och vidjor är hämtat på marker i närheten av gården. Föreningens medlemmar har tagit fram hasselkäppar och björkvidjorna har vridits

och förberetts av Kenneth Oskarsson. I år har cirka 1 100 vidjor tillverkats vilket är ett tungt och drygt arbetsmoment.

Samtliga äldre ryggaträn har ersatts med nya i ek som fogats samman med hasseldubb. Vid föregående års omläggning av anslutande stin byttes vissa ryggaträn och dessa ligger kvar efter årets arbeten.

### **Kulturhistorisk bedömning av utförda åtgärder**

Arbetena är väl utförda. Ett betydelsefullt bidrag är det arbete som Kenneth Oskarsson årligen har lagt ned på odling av halm och beredning av vidjor. Detta arbete har ett stort pedagogiskt värde för anläggningen, både för besökare och de som är engagerade i skötsel av gården. Att praktiskt arbeta med/se ett arbete utföras ger en helt annan insyn och förståelse för sammanhangen än bara det berättade ordet.

Kenneth Oskarsson kommer att sluta i början av nästa år och det är då oklart om arbetet med gården kommer att fortsätta i samma anda som tidigare. Det är därför viktigt att från kulturmiljövårdens sida fortsättningsvis betona vikten och värdet av egen framställning av halm, rafter och vidjor i samband med att nya taktäckningsåtgärder blir aktuella. Det finns flera tänkbara lotter att odla på vilket ger möjlighet att låta delar av marken ligga i träda och ändå bibehålla en kontinuitet i odlingen.

### **Övriga handlingar med relevans för ärendet**

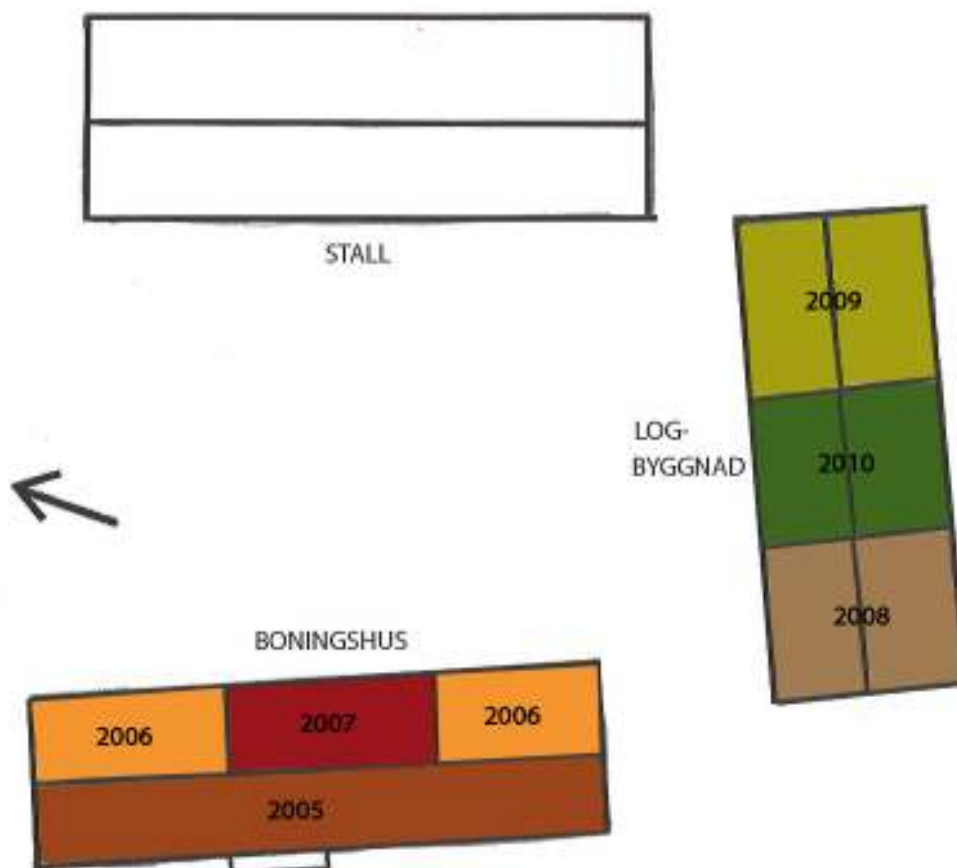
2009-12-18	Remiss angående ansökan om bidrag
2010-01-27	Regionmuseets remissvar
2010-05-05	Länsstyrelsens beslut om bidrag, dnr 434-80330-09 och 432-17220-08
2010-11-10	Slutbesiktningsprotokoll

*Kristianstad 2010-11-15*

*Emelie Petersson*

# Bilaga 1

## Takplan



*Skissen visar byggnaderna vid Ingeborrarpsgården. De olika färgerna anger vilka år respektive sti har lagts om. Stallets tak täcks av tegel och har ännu inte berörts av några åtgärder.*

# Regionmuseets rapportserie 2010

## Kulturmiljö

1. Vä 2:107, Vä sn, FU, Anders Edring, 2009
2. Villa Petterssons trädgård – en restaurering, Svalöv sn, AK, Anna Rabow, 2008
3. Marsvinsholms slott – renovering av balustrader, Balkåkra sn, AK, Kristina Nilén, 2008
4. Gravfältet i Färlöv, Färlövs sn, FU + UN, Tony Björk, 1995 – 2005
5. Glimmebodagården – taktäckning, Brösarps sn, AK, Emelie Petersson, 2009
6. Gylstorp. Medeltida odlingslämningar i Visseltofta sn, FU, Tony Björk & Brita Tronde, 2009
7. Väsby kyrka. Bland taklagare och takläggare, Väsby sn, AK, Petter Jansson, 2009
8. Odysse längs Skånes kuster. Kust och Historia i Skåne. Bertil Helgesson, 2010
9. Övedskloster – restaurering av terrassmuren, Öved sn, AK, Kristina Nilén, 2007-2008
10. Stångby kyrka – utvändig renovering, Stångby sn, AK, Cecilia Pantzar & Kristina Nilén, 2005-2006
11. Kristianstads station – antikvarisk förundersökning, Kristianstad, AF, Emelie Petersson & Heikki Ranta, 2010
12. Allhelgonakyrkan i Lund – utvändig restaurering etapp I, Lunds socken, AK/AM, Petter Jansson, 2009
13. Hotade arter och byggnader –tips och råd vid byggnadsvård. PJ, Nils-Otto Nilsson & Åsa Jakobsson, 2009-2010
14. Människan och landskapet –Metodutveckling, etnobiologi för kulturmiljövård. PJ, Åsa Jakobsson, Anki Karlsson & Cissela Olsson, 2010
15. Vrams Gunnarstorps slott – utvändiga arbeten, Bjuvs sn, AK, Emelie Petersson, 2009
16. Ballingstorpsgården, Kviinge sn, AK, Emelie Petersson, 2010
17. Renovering av stenvälsbro vid Öveds kloster, Öved sn, AM, Jimmy Juhlin Alftberg, 2010
18. Mörarps kyrka – invändig renovering och konservering, Mörarps sn, AK, Lotta Eriksson, 2010
19. Tullstorpsåprojektet, Trelleborgs kn, KA, Bertil Helgesson & Cissela Olsson, 2010
20. Örnans – arbeten 2009 – 2010, Örkened sn, AM, Jimmy Juhlin Alftberg, 2010
21. Örtofta slott vid Bråån – kulturhistorisk utredning i samband med våtmarksprojekt, Örtofta sn, Kristina Nilén, 2010
22. Övedsklosters alléer. Öveds sn, PJ, Patrik Olsson, 2010
23. Sporrakulla gård 2010 – tak- och timmerarbeten, Glimåkra sn, AM, Jimmy Juhlin Alftberg, 2010
24. Gamla begravningsplatsen i Kristianstad, Kristianstad sn, DK, Lotta Eriksson, 2010
25. Tomelilla Byagård – takarbeten 2010, Tomelilla sn, AM, Jimmy Juhlin Alftberg, 2010
26. Tomelilla Byagård – fasadarbeten 2010, Tomelilla sn, AM, Jimmy Juhlin Alftberg, 2010
27. Silversmedjan Kv Vapenbrodern 8, Kristianstad, Kristianstads sn, AK Katarina Olsson, 2008
28. Fjälalstorps småskola – ommålning av fasad, AM, Helene Stalin Åkesson, 2010
29. Bälteberga Korsvirkeshuset – utvändig renovering, Ottarps sn, AK, Kristina Nilén, 2008-2009
30. Ilstorps kyrka – fönsterarbeten, Ilstorps sn, AK, Lotta Eriksson, 2009 – 2010
31. Heliga Trefaldighetskyrkan – tillbyggnad och invändig ombyggnad, Kristianstad sn, AM, Lotta Eriksson, 2009 – 2010
32. Norra Mellby kyrka – renovering av vapenhusets tak, Norra Mellby sn, AM, Jimmy Juhlin Alftberg, 2010
33. Lunds domkyrka – ändring av västportalens trappa, Lund, AM, Heikki Ranta, 2010
34. Övedskloster – förändringar vid trädgårdskanalen, Öveds sn, AK, Kristina Nilén & Lars Salminen, 2009-2010
35. Östra Karup kyrkogård, Östra karup sn, DK, Lotta Eriksson, 2010
36. Blåherre mölla – en kvarnmiljö för möten mellan då och nu, Maglehems sn, BMU, Ingela Blomén, Helen Carlsson & Helene Stalin Åkesson, 2009 – 2010
37. Mejeriet Skarhults gods – takrenovering, Skarhult sn, AM, Kristina Nilén, 2010
38. Saltkokningshuset - utvändig ommålning, Karlskrona, AM, Emelie Petersson, 2010
39. Glimmebodagården, Brösarps sn, AM, Emelie Petersson, 2010
40. Smedtorpet, Hässleholm sn, AM, Jimmy Juhlin Alftberg, 2010
41. Tobaksmonopolet 2010 – fasadrenovering, Fjälkinge sn, AM, Jimmy Juhlin Alftberg, 2010
42. Ballingstorps trädgårdar, Kviinge sn, DK, Cissela Olsson, Emelie Petersson & Brita Tronde, 2010
43. Södra Mellby mölla – tre vingar och en vingbalk, Södra Mellby sn, AM, Helene Stalin Åkesson, 2008-2010
44. Bondrumsgården 2010, Fågeltofta sn, AM, Jimmy Juhlin Alftberg, 2010
45. Torsbro krutbruk 2010 – murnings- och snickeriarbeten, Färlöv sn, AM, Jimmy Juhlin Alftberg, 2010
46. Ekestad folketspark – arbeten i fyllecellerna, Österslöv sn, AM, Jimmy Juhlin Alftberg, 2010
47. Övraby mölla – utvändig renovering samt lyft och lagning av kuggkrans, Övraby sn, AM, Ingela Blomén, 2010
48. Scan i Ängelholm – där svenskt fläsk blev brittiskt bacon och Ystadkorven kryddades med känsla, Ängelholms sn, BD, Helene Stalin Åkesson med bidrag av Ingela Blomén och Anna Rabow, 2010

### Förkortningar:

AF-antikvarisk förundersökning  
AK- antikvarisk kontroll  
AU-arkeologisk utredning  
DK- dokumentation, övrigt

FU- arkeologisk förundersökning  
KA- kulturhistorisk analys  
MD-murverksdokumentation  
OU- osteologisk undersökning

PJ- projektrapport  
UN- arkeologisk undersökning  
BD- byggnadsdokumentation  
BAD-byggn-ark-dokumentation

49. Parkeringsplats Uppåkra, FU, Catherine Svensson, 2003
50. Johannishus slott – utvändig renovering, AM, Emelie Petersson, 2010
51. Västra Strö kyrka – utvändig renovering, Västra Strö sn, AK, Helen Carlsson (med bidrag av Maria Sträng), 2008
52. Paviljongen, Åhus museum, FU & MD, Johan Dahlén, 2009
53. Baptistkapellet i Oppmanna – timmerarbeten på pastorsbostaden, Oppmanna sn, AM, Jimmy Juhlin Alftberg, 2010
54. Vad som trots allt försvinner – ett forskningsprojekt om dokumentation och värdering av svårbevarat kulturarv, PJ, Helene Stalin Åkesson, 2008-2010
55. Ryttmästarebostället – flygelbyggnad, Gärds Köpinge sn, AM, Heikki Ranta, 2009
56. Utvändig restaurering och svampsanering av Fränninge kyrka, Fränninge sn, AK, Mia Jungskär och Heikki Ranta, 2008-2009
57. Fjärestads kyrka – renovering av tornet, Fjärestads socken, AM, Heikki Ranta, 2009
58. Brösarps station – omläggning av tak, Maglehems sn, AM, Emelie Petersson 2010
59. Aosehus återigen, fjärde året på borgen, Åhus sn, UN, Helén Lilja m.fl, 2010
60. Vattenmöllan – restaurering av möllarebostadens östra fasad, Brunnby sn, AM, Maria Sträng, 2010
61. Bosjöklsters kyrka – utvändig renovering, AK, Petter Jansson, Kerstin Börjesson 2009
62. Ingeborrharpargården – taktäckning, Rya socken, AM, Emelie Petersson, 2010

Förkortningar:

AF- antikvarisk förundersökning  
AK- antikvarisk kontroll  
AM- antikvarisk medverkan  
AU- arkeologisk utredning  
DK- dokumentation, övrigt  
FU- arkeologisk förundersökning  
KA- kulturhistorisk analys  
MD- murverksdokumentation  
OU- osteologisk undersökning  
PJ- projektrapport  
VP- vårdplan  
UN- arkeologisk undersökning  
BD- byggnadsdokumentation  
BAD- byggnadsark-dokumentation  
BMU- byggnadsminnesutredning

