



2010:2

Villa Petterssons trädgård

Antikvarisk kontroll, 2009-2010

Anna Rabow



Regionmuseet
Kristianstad
Landsantikvarien i Skåne

Rapport 2010:2

Villa Petterssons trädgård

– en restaurering

Antikvarisk kontroll, 2009-2010
Svalöv socken, 1357
Svalöv kommun
Skåne län

Anna Rabow

Regionmuseet Kristianstad Landsantikvarien i Skåne

Kristianstad
Box 134, Stora Torg
291 22 Kristianstad
Tel 044 – 13 58 00 vx, Fax 044 – 21 49 02

Lund
Box 153, St Larsomr. Byggnad 10
221 00 Lund
Tel 046 – 15 97 80 vx, Fax 046 – 15 80 39

www.regionmuseet.se

© 2009 Regionmuseet Kristianstad / Landsantikvarien i Skåne
Rapport 2010:2
ISSN 1651-0933

Omslagsfoto: Anna Rabow
Kartor ur allmänt kartmaterial, © Lantmäteriverket, Gävle. Dnr 507-99-502.

Villa Petterssons trädgård

Innehåll

Sammanfattning av utförda åtgärder	5
Administrativa uppgifter	5
Bakgrund	5
Trädgårdshistorik med relevans för ärendet	6
Utförda åtgärder	7
1. Planteringen vid terrassen	7
2. Rosenrabatterna	8
<i>Beskrivning av rosorna</i>	9
3. Planteringen vid vävstugan	10
4. Björkarna	11
5. Gräsmattans södra gräns	11
6. Busk- och trädplanteringen i söder	12
<i>Bevarade buskar och träd – från väster till öster</i>	12
<i>Borttagna buskar och träd – från väster till öster</i>	13
<i>Nya buskar – från väster till öster</i>	14
7. Praktmagnolian	15
8. Hasselhäcken	15
9. Järnekar vid entrétrappan	16
10. Rabatten längs östra gaveln	16
11. Frukträden	18
12. Pepparroten	18
13. Gräsmattan generellt	19
14. Kalkstensbeläggning	19
15. Nätstaket	20
16. Garagedfart	20
17. Ny trädgårdsgång i betong	21
18. Kompost	21
Referenser	22
Otryckta källor	22
Avvikelser från arbetshandlingar	22
Kulturhistorisk bedömning av utförda åtgärder	22
Återstående arbeten	22
Övriga handlingar med relevans för ärendet	23
Bilaga 1 – plan över trädgården före restaureringen	24
Bilaga 2 – plan över trädgården efter restaureringen	25
Bilaga 3 - äppleträden	26



Svalövs kommun är markerad på kartan.



Villa Pettersson ligger vid Torggatan mitt i Svalöv. © Lantmäteriverket, Gävle. Dnr 507-99-502.

Sammanfattning av utförda åtgärder

Trädgården har restaurerats efter en vårdplan som baseras på hur trädgården tros ha sett ut under 1930-talet. En stor del av restaureringen har inneburit att såga ner träd och rensa i växtligheten. Sedan senaste ägaren tog över har flera lass med grenar och sly körts iväg till tippen.

Administrativa uppgifter

Objekt	Villa Pettersson, Södra Svalöv 9:87
Socken	Svalöv
Kommun	Svalöv
Arbetshandlingar	2007-03-10, <i>Vårdplan över trädgården</i> , Christina Ilminge Landskapsarkitekt LAR MSA, och 2008-08-22, offert, Knutssons träd och trädgård, Mats Knutsson, till åtgärdslista från 2008-07-21
Länsstyrelsens beslut	2008-12-08, dnr 434-71928-08
Regionmuseets dnr	L12.20-465-08, 1357
Beställare	Karin Bengtsson Widinghoff
Entreprenör	Knutssons träd och trädgård, Mats Knutsson
Antikvarisk kontrollant	Regionmuseet Kristianstad/Landsantikvarien i Skåne genom Anna Rabow
Byggnadstid	2009-01-28 till 2010-05
Bidrag till antikvarisk överkostnad	141 188 kr samt för den antikvariska kontrollen på plats 2009-11-25 och telefonsamtal 2010
Slutbesiktning	

Bakgrund

Villa Pettersson ritades av Charles Elmström och uppfördes 1937 i funktionalistisk stil. Huset ritades två år tidigare men det tog ett tag innan kommunen kunde övertygas. Idag har det dock skett en omvärdering av villan. 1998 fick det kommunens byggnadsvårdspremie. 2001 väcktes fråga om byggnadsminne, sommaren 2002 utfördes ett underlag till byggnadsminnesutredningen av Regionmuseet, se under *Övriga handlingar med relevans för ärendet*, och 2004-07-02 beslutade länsstyrelsen att byggnadsminnesförklara Villa Pettersson och dess fastighet.

Enligt byggnadsminnesförklaringens skyddsbestämmelser gäller punkt 6 trädgården:

Trädgården får ej bebyggas och ska hållas i sådant skick att byggnadsminnets karaktär inte förvanskas. Trädgården ska bevaras och vårdas enligt en vårdplan som godkänns av länsstyrelsen.



Det sydvästra hörnet av trädgården som det såg ut sommaren 2002 med det numera borttagna japanska prydnadskörbärs-trädet i mitten och magnolian som ännu finns kvar till höger. Till vänster skymtas den böga robinian och trädgårdspraketryt som finns kvar. Gullregnet och vresrosen i bildens mitt är borttagna då den förra praktiskt taget låg ner och kvävde övrig växtlighet och den senare troddes vara själsädd.

Vidare står det att *Till trädgården hör bl.a. häckar, fruktträd, buskar och plattsättning. En vårdplan ska upprättas för trädgården för att främja återväxt och bevara den befintliga strukturen. Vårdplanen ska föregås av en dokumentation och analys av trädgårdens historiska utveckling. Och i motiveringen nämns att Trädgården är tillsammans med byggnaderna kulturhistoriskt värdefull, både på grund av dess arkitektoniska kvalitéer samt eftersom den visar på det helhetstänkande som har funnits vid gestaltningen av villan och vävstugan.*

Beslutet ledde till att det under 2007 togs fram en vårdplan som utfördes av landskapsarkitekten Christina Ilminge, se ovan vid *Arbetshandlingar*. Ilminges vårdplan baserades på en sammanställning av historiken samt en dokumentation. I samband med ansökan reviderades vårdplanen något.

Trädgårdshistorik med relevans för ärendet

Trädgården anlades strax efter att huset uppförts 1937. Utformningen av trädgården tros ha gjorts av ägarna, Anna och Ebba Pettersson, och deras mycket trädgårdsintresserade bror, i samråd med arkitekten Charles Elmström. Villa Petterssons trädgård stämmer väl överens med 1930-talets modernism där hus och trädgård utgjorde en enhet, de rena linjerna dominerade och enkel skötsel var ett ledord.



Till vänster ses det sydöstra hörnet av trädgården som den såg ut 2002 med tre av de numera borttagna björkarna och vänstugan som var helt inbäddad i grönskan. Bilden till höger är tagen före renoveringen av huset som utfördes 1999 och visar dels magnolian i förgrunden, vildvinet på väggen och tulpaner i den gamla rosenrabatten vars stensättning är helt dold.

En förespråkare för den moderna trädgården under den här tiden var den danske trädgårdsarkitekten G N Brandt. Hans idéer om att trädgården skulle omgärdas av klippta och oklippta häckar, delas upp i köks- och blomsterträdgård och ha geometriska strukturer är tydliga i Villa Petterssons trädgård. Brandts elev Th Sörensen ritade 1932 en trädgård i Klampenborg utanför Köpenhamn med sten-satta bågformade rabatter. Den bågformade rosenrabatten i Villa Petterssons trädgård är omisskännligt lik den i Klampenborg.

Mot grannen i söder anlades ett tidstypiskt busk- och trädparti. Den här typen av rabatt kallades *sbrub borders* och uppkom i England under mellankrigstiden då det rådde arbetskraftbrist. Rabatten var lättskött då det inte fanns någon annan växtlighet än vårlökar. För fågring svarade i stället träden och buskarna som genom blomning under olika delar av säsongen, bär och höstfärger fungerade likt en perennrabatt, samtidigt som den gav insynsskydd.

Utförda åtgärder

1. Planteringen vid terrassen

Tujan och klätterrosen togs bort då de enligt äldre fotografier inte var ursprungliga och dessutom förväxta. De ersattes med två spärrgreniga oxbärsbuskar enligt vårdplanen. Klätterhortensian som inte är eller har varit spaljerad och har ett mer utbrett växtsätt har bevarats.



Rosenrabatten, till vänster som den såg ut i början av året 2009 och till höger i slutet av samma år då kalkstenarna lagts om. Endast Souvenir de la Malmaison var satt i slutet av november i den västra inre bågen (där det finns en liten vit lapp).

2. Rosenrabatterna

Då det inte fanns några vintergäcks- och snödroppslökar i rabatterna kunde de inte heller sparas som det var tänkt enligt vårdplanen. VårLökar fanns det däremot gott om i resten av trädgården och efter restaureringen visade det sig trädgårdens vintergäck, snödroppar, scilla och röda *Apeldorn* tulpaner gynnats av röjningen.

Kalkstensplattorna kring rosenrabatterna lyftes upp så att de kom i våg med gräsmatta och övrig stensättning. Plattorna lades på en ny bädd av sättgrus samtidigt som rosenrabatterna grävdes ut till ett djup på ca 50 cm och fylldes med ny rosjord från *Hasselfors*.

Den enligt vårdplanen föreslagna Rosa Floribunda-gruppen *Heidekind* valdes bort då den blommar i mörkrosa och man tror inte att den färgen funnits i rosenrabatten. Enligt äldre fotografier har det i den yttre rabatten funnits röda rosor och ljusare, troligtvis ljusgula eller ljusrosa rosor i den inre. De yttre röda rosorna kontrasterar mot grönskan i den bakre buskrabatten medan de andra matchar huset. Av den anledningen valdes Tehybriden *Crimson Glory* som är från 1935 och var en av de mest eftertraktade under 1930-, 1940- och 1950-talen. Det visade sig dock vara ganska svårt att få tag i framförallt *Crimson Glory* som först endast kunde fås fram som klättervariant och som ryktades kanske finnas i Tyskland. Nytt försök ska göras med den svenska återförsäljaren Flora Linnea under 2010. Att odla fram rosen tar enligt rosenförsäljaren två år och i värsta fall får man vänta så länge.



Crimson Glory, Gruss an Aachen, Souvenir de la Malmaison och Marie Pavie. Bilder från Flora Linneas och Landscape Plants hemsidor.

Även två andra rosor, *Gruss an Aachen* och *Marie Pavie*, som har valts till de inre bågarna kunde inte fås fram under hösten 2009. Det var endast *Souvenir de la Malmaison* som kunde sättas under hösten, *Gruss an Aachen* och *Marie Pavie* sattes på våren 2010. Även kantnepetan som ska utgöra kantväxt sattes under den här våren. *Crimson Glory* får vänta tills våren då rosorna förhoppningsvis kan fås fram. För att inte den yttre rabatten ska stå tom kan man under sommaren plantera någon lämplig sommarblomma.

Beskrivning av rosorna

Crimson Glory är en klassiskt mörkt blodröd rabattros med äppledoft och blir ca 0,7 x 0,7 m. Enligt samtida beskrivning har den en *scent to die for*. Det är tänkt att 13 rosor ska sättas i den mindre yttre bågen och 15 i den större. I de andra inre bågarna ska de rosa och gula rosorna planteras.

Under hösten 2009 sattes 4 stycken *Souvenir de la Malmaison* i den västra, inre bågen. *Souvenir de la Malmaison* är en bourbonros och uppkallad efter slottet Malmaison utanför Paris som var Napoleons och hans maka Josephines residens under slutet av 1700 talet. Det är enligt en beskrivning en *utsökt och mycket eftersökt sort, bärare av kanske den allra största blomman, upp till 12 cm i storlek* och har *förstklassiga, nästan oöverträffligt vackra blommor som är välformade, fyrdelade, nickande med inåtböjda kronblad*. Den är ljusrosa, doftar klöver och äpple med inslag av gurka och blir ca 0,8 x 0,7 m.

I samma rabatt planterades även 3 stycken rosavita *Marie Pavie*. Samma ros och lika många exemplar sattes i den östra bågen närmast huset. De planterades i sin tur tillsammans med 4 rosor av tehybriden *Gruss an Aachen*. *Marie Pavie* och *Gruss an Aachen* är båda gammaldags polyantharosor. *Gruss an Aachen* som är från 1909 men användes flitigt under 1930-talet har mycket stora blommor i ljusrosa med inslag av gult med doft av honung och äpple och blir ca 0,9 x 0,7 m.



I rhododendronrabatten vid vävstugan står en Rhododendron Catawbiense-gruppen 'Purpureum Elegans' i mitten omgiven av en liten tillhörande Yakushimanum-gruppen 'Koichiro Wada' (till vänster) och fyra från Laponium-gruppen 'Blue Tit'.

3. Planteringen vid vävstugan

Stubben till silvergranen som avverkades för några år sedan frästes ner, ogräset som kommit upp runt den togs bort, inklusive hallonen som etablerats under de senaste åren. Den förfallna spaljén som stod på stödmuren togs bort liksom pip-rankan. I marken fanns rudiment av rododendron varför man tror att sådana varit planterade här förut. En annan rododendron finns i trädgårdens nordvästra hörn. Rododendronbuskar var populära på 1930-talet då de var lättskötta samtidigt som de var blommande. Nya rododendron planterades därför här.

För kunna bygga upp en liten kulle sattes en rad av betongplattor på höjden invid stödmuren. Marken sluttar dessutom ner något åt detta håll. Stubbflisen blandades med ogödslad torv och rododendronjord varpå 6 rododendronbuskar planterades enligt vårdplanen. En större Rhododendron Catawbiense-gruppen 'Purpureum Elegans' som är en lila parkrododendron planterades i mitten och en mindre Rhododendron Yakushimanum-gruppen 'Koichiro Wada' och fyra Rhododendron Laponium-gruppen 'Blue Tit' framför. 'Koichiro Wada' blommar i vitt med rosa knoppar och de andra fyra 'Blue Tit' har små blad och blommar i ljusblått.



Till vänster ses det japanska prydnadskörbärsträdet som stod i börnet. Det hade dominerande rotskott av fågelbär och har tagits ner. De två körbärskornellerna i förgrunden har gallrats. Till höger ses robinian i bakgrunden och framför den rosenoxbäret och praktryet som blir beskuret.

4. Björkarna

Björkarna som stod borta vid vävstugan (se bild sidan 7) hade vuxit sig stora och tog mycket av ljuset varför de sågades ner under vintern 2009. Björkarna var inte ursprungliga men det kan noteras att de nordiskt ljusa björkarna förekom i funkisträdgårdar på den här tiden. Det finns en björk i grannträdgården som stått strax bakom de nu borttagna björkarna, alldeles invid tomtgränsen, och som är väldigt stor.

5. Gräsmattans södra gräns

Den ursprungliga gränsen för gräsmattans utbredning åt söder mot buskarna gick inte att avgöra då det inte funnits någon gränsmarkering. Den kommer att hamna strax utanför de kvarvarande buskarna, där gränsen troligtvis gått. Då buskaget var vildvuxet och hängde ut över gräsmattan fanns det ingen tydlig gräns och växtligheten hade inkräktat på gräsmattan. Den nya skiljelinjen mellan gräs och rabatt kommer i varje fall att bli rak. Ny gräns har sålunda upprättats och en hel del nytt gräs har såtts. Vid slutbesiktningen i november hade gräset på sina platser ännu inte tagit sig ordentligt. Tydligheten mellan plantering och gräsmatta kommer att återigen bli synlig.



Till vänster ses en av de gamla syrenerna i östra delen som i princip låg ner. De båda syrenerna beskars och den västra ser ut att ha klarat sig bra.

6. Busk- och trädplanteringen i söder

Utmed den södra tomtgränsen har det funnits träd längst bak och en eller två rader av buskar framför. Buskarna var i största utsträckningen blommande och en hel del har blivit förvildade, några har självsått sig och kanske har någon försvunnit. Efter att ägaren själv rensat bort ett par lass av sly och förvildade buskage påbörjades beskärning och gallring av de buskar som skulle sparas och borttagning av dem som inte gick att förnygringsbeskära, hade självsått och inte passade. De nyplanterade växterna är en utökning av sådana buskar som redan finns och sådana som var populära på den här tiden och därmed kan ha funnits i trädgården.

Bevarade buskar och träd – från väster till öster

- De tre körsbärskornellerna (1930-tal) vid det nu borttagna japanska prydnadskörsbärsträdet har gallrats.
- En äldre blå syren som växt samman med ett gullregn klipptes ner.
- Trädgårdspraktry (1930-tal) som hade långa taniga grenar beskars.
- Sydgullregnet togs ner till ca 20 cm. Tiden får utvisa om nya skott kan skjutas från stubben. Egentligen skulle gullregnet tas bort helt då det tros vara senare eller självsått. Det står inte i rät linje med de andra växterna.
- Robinia (1930-tal) som var i gott skick.



Vid det befintliga snöbäret framför grannens björk planterades fler snöbär. Till höger ses trädgårdspraktryn som förmodas vara från 1930-talet och som beskars. Till vänster skymtas gullregnet som sågats ner kraftigt.

- Framför robinian finns två spireabuskar som bevarats, trots att de enligt vårdplanen skulle tas bort.
- Rosenoxbär (1930-tal) som var förväxt men som kunde beskåras.
- En doftschersmin (1930-tal) som var förväxt beskars.
- Två gamla syrener. Den ena som hade blivit flerstammig och vars grenar var väldigt långa kraftiga och nästan låg ner beskars kraftigt. Redan i september kunde konstateras att syrenen förtätats och växt mycket bra.
- Ett par exemplar av snöbär.

Borttagna buskar och träd – från väster till öster

- Det japanska prydnadskörbärsträdet hade dominerande rotskott av fågelbär på grund av felbeskärning varför det togs ner. Enligt vårdplanen skulle det sparas.
- Gullregn och vit syren (1930-tal) hade vuxit sig för stora och in i varandra varför de togs bort.
- Vresrosen som blivit för stor och ansågs inte vara ursprunglig varför den togs bort.
- Stora buskage av bland annat fläder som växt igen togs bort.
- Spireahäcken invid staketet var endast några meter lång och har troligtvis utgjort utfyllnad av buskaget då övrig vegetation just är buskage.



Till vänster en av de nyplanterade hybridolvonbuskarna som står i den östra delen. Till höger ses en av deutzior.

Nya buskar – från väster till öster

- Två nya deutzior, *Deutzia x hybrida* 'Mont Rose' planterades i rabattens framkant, framför en av kornellerna. Det finns ett stort tomt utrymme mellan dessa buskar där det skulle kunna planteras två andra skuggtåligt buskar. I öster finns det oftast tre rader buskar, men här finns bara två.
- Vresrosen har ersatts med en Moschataros, 'Ghislaine de Féligonde'.
- En japansk trollhassel, *Hamamelis japonica* 'Zuccariniana'.
- En ny schersmin.
- En modern buskros, 'Frühlingsduft' som är en pimpinellifoliahybrid fyllda aprikos- och citronfärgade blommor med rosa nyans från 1949. Doftar färska apelsiner och citroner.
- Två parksyrener, *Syringa x chinensis* 'Saugeana' och
- en vanlig syren, *Syringa vulgaris*, har planterats bakom robinian.
- Två hybridolvon, *Viburnum x burkwoodii*.
- En snöbollsbuske, *Viburnum opulus*.
- Fem små snöbärsbuskar, *Symphoricarpos albus* ssp. *laevigatus* fk Ultuna E.



Praktmagnolian i väster och bakom den finns hasselhäcken. Till höger ses en av hasselbuskarna. Var de beskurits syns tydligt, först på ca en meters höjd och nu senast längre upp i toppen. Troligtvis är det bättre att efterhand gallra dem i botten.

7. Praktmagnolian

Praktmagnolian som står i trädgårdens västra del är troligtvis ursprunglig och har tagit formen av ett fullvuxet träd. Magnolian har haft ett par utåtgående och liggande grenar som tagits bort sedan tidigare. Trädet har bevarats då det tros kunna leva länge till under förutsättning att skadorna vid stammen hålls under uppsikt. Under besiktningen i september 2009 noterades en död gren högt upp i trädet som kunde tas bort utan att trädet tog skada.

8. Hasselhäcken

Utmed västra tomtgränsen, innanför den klippta bokhäcken finns 17 hasselbuskar som systrarna Pettersson ska ha planterat efter influenser från Norrvikens trädgårdar. Hasselhäcken har beskurits felaktigt två gånger sedan 2005. Den första gången kapades de på ca en meters höjd vilket fick till följd att de sköt i höjden, därefter kapades de ånyo längre upp, med samma resultat. Hädanefter ska de som som vårdplanen föreskriver kapas på ett traditionellt sätt, det vill säga gallras från botten så att ljus kommer in i mittdelen och fruktbildningen gynnas. På äldre bilder kan man se att buskarna är glesa och har skötts på detta sätt. Om de är glesa kan de släppa igenom ljus till resten av trädgården.



Entrén före restaureringen och till höger efter. Trädgårdsenen och tujan har ersatts med gräs och en ny järnek.

9. Järnek vid entrétrappan

En ny järnek, *Ilex aquifolium* 'Alaska' har planterats öster om huvudentréns trappa. På dess västra sida står det en äldre järnek och den nya är tänkt att flankera denna så att entréns plantering blir symmetrisk. Den nya järneken ersatte en icke ursprunglig barrväxt. Huruvida det faktiskt stått en järnek här tidigare är inte helt klart. Plantering, jordförbättring och grässaoning är utförd enligt vårdplan.

10. Rabatten längs östra gaveln

Från början var rabatten planterad med gyllenlack vilket inte var typiskt för funkisträdgården. Under andra ägarens tid fanns det andra perenner och vid inventeringen av trädgården fanns här höstanemoner, bergklint och bergenia. Enligt vårdplanen föreslås växter som är typiska för funkisstilen. Det ska vara storvuxna perenner med lång blomning och med stora blad. Ägaren har valt att blanda lite olika sorter av funkia, dagliljor och solbrud, dels för att de är tidstypiska och dels för att man vet att det funnits i varje fall dagliljor. Sådana stod intill garageuppfarten där vinbärsplantorna nu finns. I trädgården i Klampenborg utanför Köpenhamn (se sidan 7) ska det dessutom ha funnits såväl solbrud som dagliljor.



Den östra rabatten planerades helt om och fick ny stenbeläggning i linje och storlek med de gamla kalkstensplattorna.

I rabatten ska det finnas gott om spansk klockhyacint sedan tidigare och dessa har sparats. Bland funkiorna har man valt gula sorter som inte gillas lika mycket av mördarsniglar, nämligen Hosta 'Sun and Substance', 'Gold Standard' och 'August Moon'. I bakre raden har några solbrudar, Helenium 'Moerheim Beauty' som är en gammal sort från 1930-talet och 'Crimson Beauty' satts. Det finns också några nya plantor av dagliljor, Hemerocallis citrina vars namn syftar på blommornas blekgula färg. Dagliljan är en storväxt, tät tuvad, flerårig ört med bladlös stjälk och de stora blommorna sitter i ett grenigt knippe i stjälktoppen. Den blommar i juli och kan bli upp till en meter hög.

Som prydnadsväxter i 1930-1950-talsträdgårdar nämner Maria Flink i *Tusen år i trädgården* bland annat hasselört höstflox, iris, jätterams, kärleksört, mattbräcka, palmilja och silverarv. Som buskar nämns, och som också finns i Villa Petterssons trädgård, oxbär, rododendron, schersmin, snöbär och syren. Vildvin finns också med på listan över tidstypiska växter och det vet vi ska ha växt på fasaden. Silvergran och björk tillhör också tiden men var inte ursprungliga.



Fruktträden i öster utmed den lilla köksträdgården fick några päronträd borttagna. Till höger ses Transparente de Croncels och en del av det mindre Friedrich von Baden.

11. Fruktträden

Köksväxterna och perennerna som ska ha funnits här har tagits bort helt. Enligt vårdplanen skulle köksväxterna, rabarbern och pepparroten skulle bevaras och de andra perennerna skulle flyttas till den östra rabatten. Ägaren har dock valt att renodla köksträdgården till den lilla remsan på andra sidan staketet, utmed garagedfarten och i stället valde man att göra en ordentlig ogrärensning, jordförbättra och så gräs helt och hållet. På så sätt utgör fruktträden, som är satta i rad och ganska tätt, en lund och avgränsning till köksträdgården. Se vilka fruktträd som finns i bilaga 3.

I övrigt har fruktträden åtgärdats enligt vårdplanen. Päronträden som stod i söder har drabbats av päronpest och därför tagits bort. Då många av träden är 70 år gamla och träden har växt sig stora har nya träd inte planterats i de luckor som uppstått. Det ska åtminstone ha funnits ytterligare ett träd från början, inne i trädraden. Då träden växt sig stora har ett nytt plommonträd satts längst i söder. Det nya plommonträdet är ett Reine Claude d'Oullins. Ett sådant, fast fyrstammat ska det dessutom ha funnits vid garagedfarten men det föll sönder för några år sedan.

12. Pepparroten

Sparades inte då den i det närmaste var obefintlig, se ovan.



Väpstugan och de framgrävda och omlagda kalkstensplattorna som leder från den bågformiga rosenrabatten. Även trampplattorna till garagedfarten grävdes fram och kompletterades.

13. Gräsmattan generellt

Gräsmattan hade redan behandlats under tidigare år och var i ganska god kondition. Gräsmattan har däremot utökats där man tagit bort äldre växtlighet, som utmed den södra buskrabattaten. Även under hela fruktträdsraden är det numera endast gräs och ingen köksträdgård eller andra växter. Köksträdgården är begränsad till andra sidan av staketet, utmed garagedfarten.

14. Kalkstensbeläggning

Kalkstensbeläggningarna har lagts om på nytt lager av sättsand. Man har valt att frångå vårdplanens förslag att så gräs mellan stenarna. Förslaget baseras på äldre foton där man kan se att vissa stenläggningar har mer gräs, som gången upp till väpstugan och utmed östra rabatten. Gången till väpstugan som för övrigt var helt igenväxt vid inventeringen har troligtvis blivit gräsbevuxen med tiden då dess lilla yta är svårare att hålla fri från gräs. Vid framgåvningen visade det sig att stenarna, oregelbundna grå kalkstensplattor var lagda tätt, vilket troligtvis indikerar på att det inte skulle vara gräs i mellanrummen. Tyvärr har den här gången lagts med en böj, vilket inte var avsikten enligt vårdplanen. Så såg den nämligen ut vid påträffandet men det är mest troligt att den varit helt rak från början. Markrörelser och misskötsel har gjort att gången blivit böjd med tiden.



Garagedfarten med de omlagda betongplattorna och den delvis framgrävda kalkstensgången som ansluter vid gången till vänstugan. Till höger ses en del av köksträdgården som endast är en smal remsa mellan nätstaketet och garagedfarten.

Den andra gången utmed östra rabatten var också gles enligt äldre foton och vid grävningen påträffades få stora stenar. Stenarna har förmodligen någon gång krossats varför man valde att lägga nya plattor. Då det är svårt att få tag på likadana grå kvadratiska, 45 x 45 cm, plattor som är utmed rosenrabatten, valde man att lägga äldre betongplattor med måtten 40 x 50. Betongplattorna stämmer i färg, de har fått patina och grov yta med synlig ballast samt stämmer ganska bra i bredd. Plattorna blir som en förlängning av den yttre rosenrabattens kant.

Till garagedfarten har också en gång grävts fram. Dessa stenar var dock lagda som trampstenar i gräset och det fanns dessutom röda stenar närmast garaget vilket kan tydas som att gången blivit utökad vid tillkomsten av garaget. Från början var det nog en gång till kökslandet och exakt var dess gräns har gått är okänt.

15. Nätstaketet

Nätstaketet vid östra sidan är än så länge bevarat men det tillhör grannen varför Villa Petterssons ägare inte kan bestämma över dess framtid. Övriga åtgärder på staket, mot grannen i söder samt hundstaketet, skjuts på framtiden.

16. Garagedfart

Garagedfartens plattor lades om för något år sedan i samband med att ny dräneringsbrunn grävdes nere vid garaget. Mittremsan är besädd med gräs, halva sträckan har dock inte tagit sig särskilt bra ännu.

17. Ny trädgårdsgång i betong

Gången har strukits då det blir för smalt mellan bärbuskar och nätstaket. Garage-
nedfartens betongplattor utgör även gång för kökslandet.

18. Kompost

Komposten ska förläggas enligt vårdplanen. För övrigt har de gamla vinbärsbus-
karna tagits upp. Planen är att komposten ska stå närmast tomtgränsen i norr,
därefter ska det finnas bärbuskar på omkring halva sträckan, resten ska vara för
odling. Här är det mest soligt och gynnsamt för odling och att det överhuvudta-
get finns kvar något av köksträdgården och att någon är villig att hålla traditionen
vid liv är positivt.

Referenser

Otryckta källor

<http://www.floralinnea.com/frameset/welcome.html>

<http://www.sofierobloomster.se/Pag/Bourbonica.html#souvenir>

<http://www.ci.austin.tx.us>

Avvikelser från arbetshandlingar

Samtliga avvikelser är nämnda under rubrikerna. En tilläggsbeställning angående dränering har gjorts utmed den norra, östra och västra sidan av huset. Framförallt på norra sidan lutade marken in mot huset vilket inte är bra då markfukten suggs upp i putsen. Huset saknar någon egentlig sockel och putsen går ända ner till mark. Efter utgrävning lades singel, och ovanpå detta gräs och längst in närmast huset betongplattor i nivå med gräsmattan, så att gräsklipparens ena hjul kan köras på plattorna. Plattornas mått är 35 x 17,5 x 5 cm vilket gör att de är ganska diskreta. Invid östra sidan kommer de dessutom inte att synas så mycket då de döljs av perennerna.

Kulturhistorisk bedömning av utförda åtgärder

Restaureringen av trädgården har gjorts med hänsyn till trädgårdens kulturhistoriska värden och till största delen i enlighet med vårdplanen. Det mesta som skulle tas bort har tagits bort, det som kunde sparas har beskrivits samtidigt som linjerna i trädgården med kantsatta rabatter och raka gränser har återskapats.

Återstående arbeten

I april månad 2010 hade ännu inte kalkstengången vid entrén lagts om och gången mot vävstugan inte rätats ut. Ägaren har ansökt om bidrag hos länsstyrelsen för dessa arbeten då det förstnämnda inte fanns med i offerten.

Vad gäller rosorna återstår det att sätta *Crimson Glory* och det ligger en beställning hos Classic Roses i Enland vilket gör att de förhoppningsvis går att få fram senare i år.

Övriga handlingar med relevans för ärendet

Sturesson, Anna, *Underlag till byggnadsminnesutredning, Villa Pettersson, Södra Svalöv 9:87, Svalövs sn, Svalövs kommun, Skåne län*. Rapport 2002:49, Regionmuseet/Landsantikvarien i Skåne.

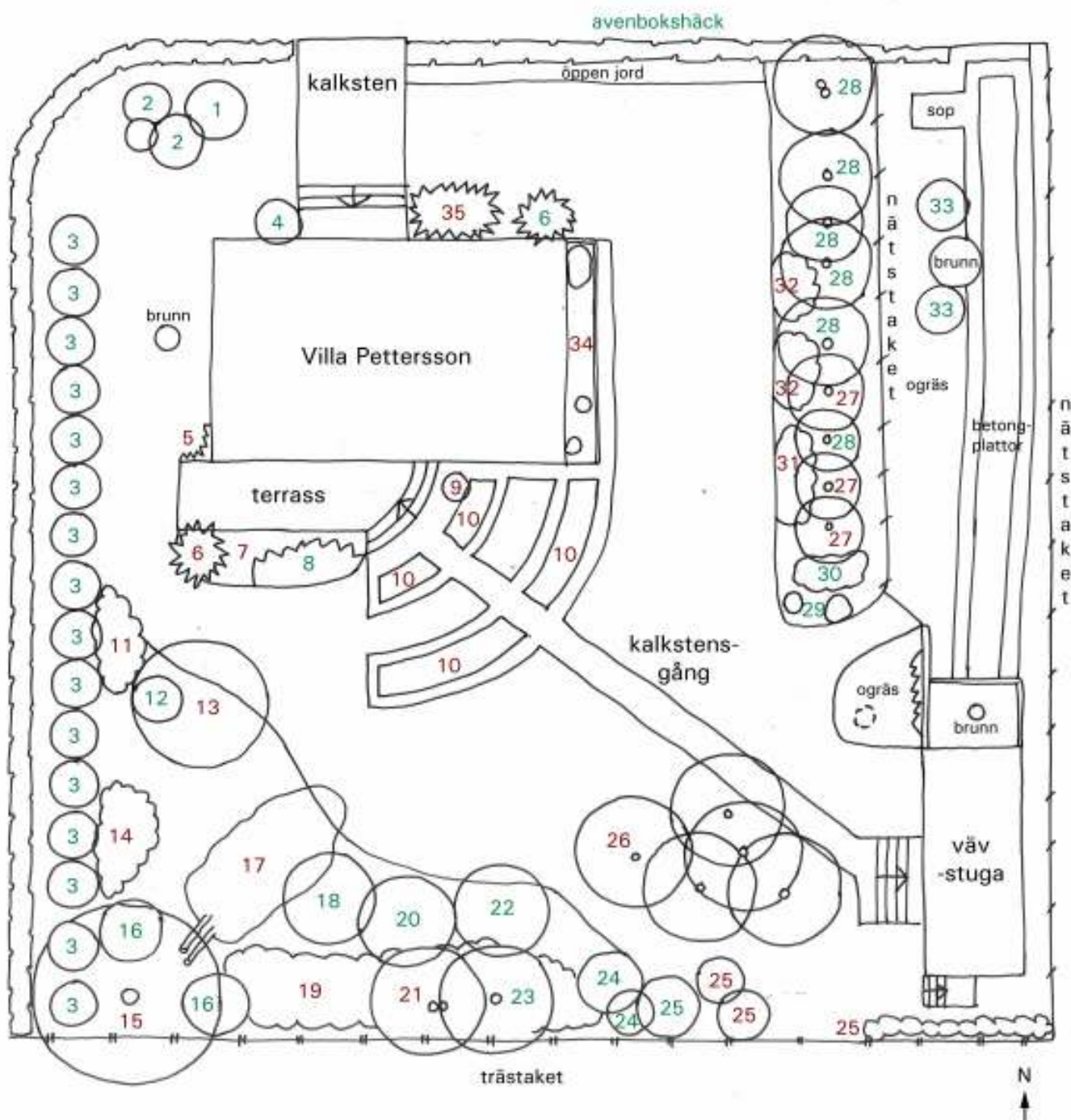
Sturesson, Anna, *Villa Petterssons gårdsbus, Antikvarisk kontroll 2004*, Rapport 2004:75, Regionmuseet Kristianstad/Landsantikvarien i Skåne.

Beslut, länsstyrelsen, 2004-07-02, *Byggnadsminnesförklaring av Villa Pettersson, Södra Svalöv 9:87 (Svalövs socken) i Svalövs kommun*

Lund 2010-04-28

Anna Rabow

Bilaga 1 – plan över trädgården före restaureringen



- | | | | |
|---------------------|----------------------------|----------------------|-------------------------|
| 1 Parkerbododendron | 10 Rosor | 19 Fläder | 28 Äppleträd |
| 2 Hybridforsythia | 11 Klasespirea | 20 Trädgårdsprakttry | 29 Rabarber |
| 3 Hassel | 12 Vresros | 21 Gullregn | 30 Pepparrot |
| 4 Järnek | 13 Praktmagnolia | 22 Rosenoxbär | 31 Höstanemon |
| 5 Murgröna | 14 Hallon | 23 Robinia | 32 Hjärtbergenia |
| 6 Thuja | 15 Japanskt prydnadskörbär | 24 Dofschersmin | 33 Svarta vinbär |
| 7 Klätterros | 16 Körbärskornell | 25 Syren | 34 Stockros och blågull |
| 8 Klätterbortensia | 17 Gullregn och vit syren | 26 Björkar | 35 Trädgårdsen |
| 9 Spärrrenigt oxbär | 18 Vresros | 27 Pärnträd | |

Trädgården som den såg ut före restaureringen 2009. De gröna växterna är sådana som skulle bevaras och de röda de växter som skulle tas bort. Avritning och redigering efter Christina Ilminges rekonstruktionsplan, 2007-03-10.

Bilaga 3 - äppleträden

Äppleträden i Villa Petterssons trädgård är från norr till söder:

1) Transparente de Croncels är en äppelsort vars ursprung är Frankrike. Sjukdomar som dess träd kan drabbas av är skorv och mjöldagg. Äpplet plockas i början av oktober, och håller efter plockning cirka tre veckor. Skalet är mestadels gulvitt. Köttet som också är gulvitt, har en söt, en aning kryddig och vinsyrlig, smak. Äpplet passar både som ätäpple och som köksäpple. Blomningen på äpplet är en aning sen, och äpplet pollineras av bland annat Berner Rosenäpple, Cox Orange, Ecklinville, Filippa, James Grieve, Maglemer, McIntosh, Ontario, Oranie, Transparente Blanche och Wealthy. I Sverige odlas Transparente de Croncels gynnsammast i zon I-II och zon III.

2) Friedrich von Baden är en äppelsort vars ursprung är Tyskland. Äpplet är relativt stort och skalet som är fett är mestadels närmast ljusgrönt, och köttet är saftigt, sött och en aning syrligt. En sjukdom äpplet kan drabbas av är pricksjuka. Äpplet mognar omkring oktober-november, och Friedrich von Baden passar lika bra som ätäpple såsom köksäpple. Äpplen som pollineras av Friedrich von Baden är bland annat Filippa och Oranie. I Sverige odlas Friedrich von Baden gynnsammast i zon 1-3.

3) Aroma är en svensk äppelsort som är en relativt ny korsning mellan Ingrid Marie och Filippa. 2005 utsedd till landskapsäpple för Skåne. Frukten är stor och färgen är gul till grön med lysande röd täckfärg. Köttet är sprött och gulvitt med en söt, mild aromrik smak. Säsongen är september till november, zon I-III.

4) Kim är en svensk äppelsort som är en korsning mellan Cortland och Ingrid Marie. Blomningen på äpplet är medeltidig till medelsen, och äpplet pollineras av bland annat Alice, Aroma, Cortland, Ingrid Marie, Katja, Lobo, McIntosh, Mio, Oranie, Signe Tillisch, Summerred och Transparente Blanche. I Sverige odlas Kim gynnsammast i zon I-III.

5) Transparante blanche är en äppelsort som utsetts till landskapsäpple för Västerbotten. Frukten skördas under augusti månad, håller kort tid. Zon 1-6.

6) Cox Pomona är en äppelsort vars skal är mestadels rött, och köttet vitt. Blomningen är något sen, och äpplet pollineras av bland annat Cox Orange, Filippa, Golden Noble, Gul Richard, Guldparmän, James Grieve, Melon, Signe Tillisch, Stenkyrke och Transparente de Croncels. I Sverige odlas Cox Pomona gynnsammast i zon I-IV.

All text är från: <http://sv.wikipedia.org/wiki>

Regionmuseets rapportserie 2010

Kulturmiljö

1. Vä 2:107, Vä sn, FU, Anders Edring, 2009
2. Villa Petterssons trädgård – en restaurering, Svalöv sn, AK, Anna Rabow, 2008

Förkortningar:

AF-antikvarisk förundersökning
AK- antikvarisk kontroll
AU-arkeologisk utredning
DK- dokumentation, övrigt

FU- arkeologisk förundersökning
KA- kulturhistorisk analys
MD-murverksdokumentation
OU- osteologisk undersökning

PJ- projektrapport
UN- arkeologisk undersökning
BD- byggnadsdokumentation
BAD-byggn-ark-dokumentation

