



2010:23

# Sporrakulla gård 2010

Antikvarisk medverkan, 2010

Jimmy Juhlin Alftberg



Regionmuseet  
Kristianstad  
Landsantikvarien i Skåne



Rapport 2010:23

# Sporrakulla gård 2010

## - tak- och timmerarbeten

Antikvarisk medverkan, 2010  
Glimåkra socken, 1049  
Östra Göinge kommun  
Skåne län

Jimmy Juhlin Alftberg

## **Regionmuseet Kristianstad Landsantikvarien i Skåne**

Kristianstad  
Box 134, Stora Torg  
291 22 Kristianstad  
Tel 044 – 13 58 00 vx, Fax 044 – 21 49 02

Lund  
Box 153, St Larsomr. Byggnad 10  
221 00 Lund  
Tel 046 – 15 97 80 vx, Fax 046 – 15 80 39

[www.regionmuseet.se](http://www.regionmuseet.se)

© 2009 Regionmuseet Kristianstad / Landsantikvarien i Skåne  
Rapport 2010:23  
ISSN 1651-0933

Omslagsfoto: Arrendatorsbostaden, norra takfallet omtäckt.

Kartor ur allmänt kartmaterial, © Lantmäteriverket, Gävle. Dnr 507-99-502.

## **Sporrakulla gård 2010 – tak- och timmerarbeten**

### **Innehåll**

Sammanfattning	5
Administrativa uppgifter	5
Historik med relevans för arbetet	6
Utförda åtgärder	6
Arrendatorsbostaden	6
Östra längan	7
Avvikelser från handlingarna	9
Kulturhistorisk bedömning av utförda åtgärder	10
Iakttagelser under restaureringen	10
Övriga handlingar med relevans för arbetet	10



*Östra Göinge kommun, Sporrakulla gård ungefärligt markerad.*



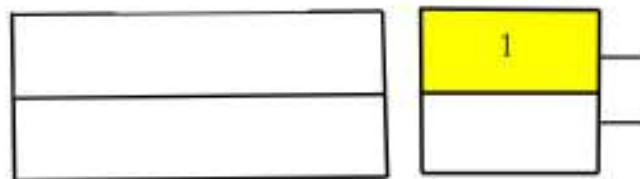
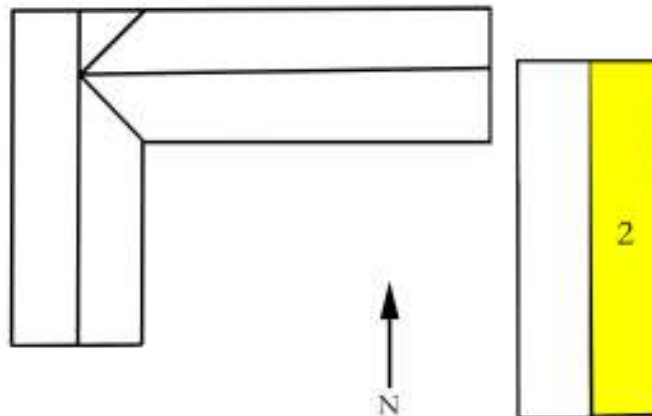
*Del av Glimåkra socken, Sporrakulla gård markerad.*

## Sammanfattning

Under 2010 utfördes åtgärder på Arrendatorsbostaden och Östra längan. Arbetet innefattade byte av sticketak samt i förekommande fall byte/skarvning av läkt och vattbräddor. Dessutom har en del av lejden på Östra längans östra långsida skarvats.

## Administrativa uppgifter

Objekt	Sporrakulla gård
Socken	Glimåkra
Kommun	Östra Göinge
Länsstyrelsens beslut	2008-03-31, dnr 434-56775-07
Byggherre/beställare	Skogssällskapetets förvaltnings AB
Entreprenör	Knadriks kulturbygg
Antikvariskt medverkan	Jimmy Juhlin Alftberg
Byggnadstid	Maj 2010
Slutbesiktning	22 juni 2010



Planritning över utförda åtgärder. I texten nedan hänvisas till siffrorna. Blå markering utgör platsen för skarvad lejd.

## **Historik med relevans för arbetet**

Under 2006 upprättades en vård- och underhållsplan över Sporrakulla gårds samtliga byggnader. Årets insatser vid Arrendatorsbostaden och Östra längan grundade sig på delar av de behov som påvisades i vårdplanen. Årets arbete utgör det tredje i ordningen av det bidragsbemyndigande Länsstyrelsen i Skåne utfärdade 2008-03-31, och som gällde t o m 2010. För 2008 och 2009 års arbeten se Regionmuseets rapporter 2008:80 och 2009:42.

## **Utförda åtgärder**

### **Arrendatorsbostaden**

Arrendatorsbostadens norra takfall omtäcktes till sin helhet med hyvlade, obehandlade granstickor i fyra lager (nr 1 på ritningen ovan). Samtliga skift lades vänster – höger likt det södra takfallet. Vid omtäckningen tillämpades metoden att först lägga en förskalning (se vidare nedan under Avvikelser från handlingarna). Granstickorna, vilka noga blötlades innan uppsättning, inhandlades i Mariestad. Fästning av stickorna gjordes med 2” blanka trådspik. Två läkter skarvades vid takfallets västra parti med material likt befintligt, dvs obarkade, kluvna granslanor. I övrigt återanvändesnock- och vattbrädor.



*Arrendatorsbostadens norra takfall omtäckt.*





*Södra takfallet, utan förskalning.*



*Norra takfallet, med förskalning.*

### **Östra längan**

Östra längans östra takfall omtäcktes till sin helhet med hyvlade, obehandlade granstickor i tre lager (nr 2 på ritningen ovan). Samtliga skift lades vänster – höger likt det västra takfallet. Vid omtäckningen tillämpades, likt omtäckningen på Arrendatorsbostaden, metoden att först lägga en förskalning (se vidare nedan under Avvikelser från handlingarna). Fästning av stickorna gjordes med 2” blanka trådspik. Enstaka läkter skarvades och justerades likt befintligt utförande. Norra vattbrädan snedskarvades ca 1 meter ner frånnockbrädan med nytt virke av gran, i utförande likt befintligt.



*Östra längan under arbetet. Notera det undre lagret – förskalningen.*



*Östra längan efter arbetet.*



*Skarvning av lejd, sett utifrån.*

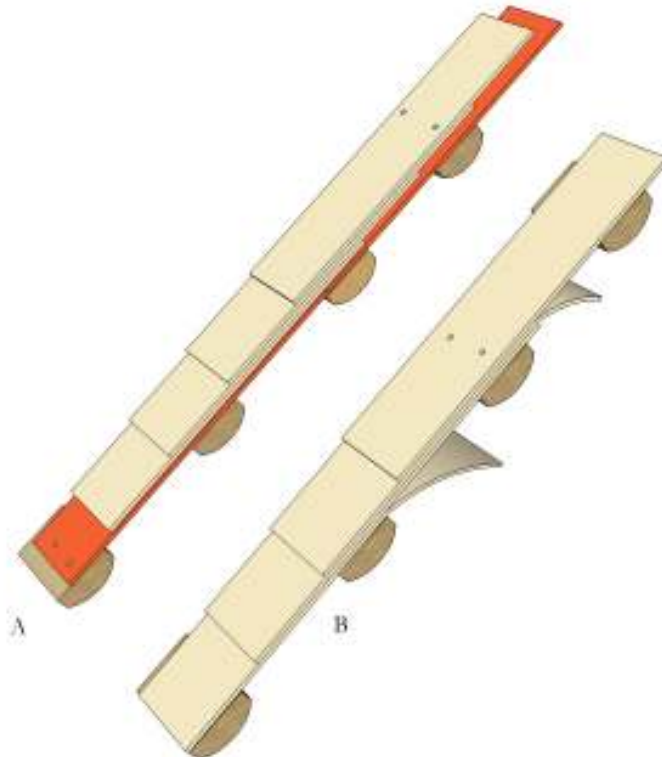
Vid Östra längans nordöstra del skarvades den knäckta lejden med nytt, lokalhugget och handbilat timmer av fur (blå markering på ritningen ovan). I bägge ändar utfördes skarvningen med liggande bladskarv. Fästning skedde genom dubbning mot befintlig lejd. Urtag gjordes även i ny lejd så att den andra stolpens övre tapp kunde fixeras i timret. Sparren ovanför nytt timmer skarvades med stående bladskarv, fäst med 4 st 7" timmerspik – dubb användes inte vid denna skarv för att minimera risken för onödig sprickbildning i det äldre timret. Den nya sparrdelen är fäst mot lejden genom dubbning. Samtliga dubb, vilka är genomgående och syns på längans utsida, är av kärnfur.



*Skarvningarna av lejd och sparre vid Östra längans nordöstra hörn. Notera de genomgående dubben. Iskarvad lejd är ca 3 meter lång med måtten ca 5 x 7". Den mittre stolpens tapp är infälld i det nya timret. Bilden är inte helt skalenlig.*

## Avvikelser från handlingarna

I samråd med Länsstyrelsen (2010-05-03) gjordes en omprioritering av arbetsinsatsen i det att mindre lagning av äldre skador på boningshusets södra och norra dörrar utgick till förmån för metoden att lägga sticketak med förskalning. Beslutet är grundat på följande: Under arbetet med den av Länsstyrelsen finansierade rapporten "Hantverkskunskap rörande skånsk träbyggnation på landet" (Knadriks Kulturbygg rapport 2009:3), kom timmerman Kalle Melin i kontakt med äldre hantverkare som samstämmt berättade om ett speciellt förfaringssätt vid sticketakstäckning (informanter som härrörde från Göingebygden). Detta innebar att en *förskalning*, eller ett *underflo*, lades som första lager utan att räknas in som ett egentligt regnavvisande lager. Stickorna som utgjorde förskalningen var i övrigt lika de som användes till själva taktäckningen, och de spikades på så sätt att en stickas under- och överkant fästes i läkterna. Stickorna kunde vidare ligga bredvid varandra utan överlappning, vare sig i sida eller i höjddled. Detta fick som resultat ett helt slätt undertak, vilket i sin tur erbjöd en utökad stabilitet för de ovanför liggande stickelagren – detta eftersom övre delen på stickorna i första stickelagret inte kunde böja sig inåt (se illustrationen nedan). När en dylik böjning sker kommer även stickans "buk" att vilja böja sig uppåt och om detta tillåts, t ex genom hög ålder på taket, kommer detta att medföra resning av ovanliggande stickelager. Genom förskalningen erhålls alltså ett kompaktare lager stickeskift, vilket på sikt även torde bidra till en ökad livslängd.



*Principen vid förskalning (A). Det undre orange lagret – förskalningen – har till uppgift att hindra ovanliggande stickelagers övre delar från att böja sig inåt (B). Därmed erhålls en stabilare och tätare taktäckning.*

### **Kulturhistorisk bedömning av utförda åtgärder**

Genom sättet att använda förskalning vid de två omtäckta takfallen vid Sporrakulla bör ett mer traditionsenligt förfarande ha återinförts i byggnadsminnet. Åtgärden bör även stå under regelbunden bvakning och åtminstone en gång per år bör jämförelse ske mot de takfall som ej är utrustade med förskalning. I övrigt är samtliga arbeten väl utförda utifrån byggnadernas egna förutsättningar samt enligt intentionerna i Länsstyrelsens bidragsbeslut. Hantverkarna har i sedvanlig ordning, likt de tidigare två åren som omfattas i bemyndigandebeslutet, uppvisat stor skicklighet i sättet att arbeta med traditionella material och metoder.

### **Iakttagelser under restaureringen**

Inga övriga iakttagelser har noterats.

### **Övriga handlingar med relevans för arbetet**

- 2007-10-10 Skogssällskapets förvaltnings AB, ansökan om byggnadsvårdsbidrag
- 2007-11-29 Länsstyrelsens remiss ang byggnadsvårdsbidrag
- 2008-01-07 Regionmuseets remissvar ang byggnadsvårdsbidrag
- 2008-03-31 Länsstyrelsens beslut ang byggnadsvårdsbidrag
- 2008-03-31 Länsstyrelsens tillståndsbeslut ang åtgärder på byggnadsminnet
- 2010-06-24 Slutbesiktningsprotokoll

*Kristianstad 2010-06-24*

*Jimmy Jublin Alfberg*

# Regionmuseets rapportserie 2010

## Kulturmiljö

1. Vä 2:107, Vä sn, FU, Anders Edring, 2009
2. Villa Petterssons trädgård – en restaurering, Svalöv sn, AK, Anna Rabow, 2008
3. Marsvinsholms slott – renovering av balustrader, Balkåkra sn, AK, Kristina Nilén, 2008
4. Gravfältet i Färlöv, Färlövs sn, FU + UN, Tony Björk, 1995 – 2005
5. Glimmebodagården – taktäckning, Brösarps sn, AK, Emelie Petersson, 2009
6. Gylstorp. Medeltida odlingslämningar i Visseltofta sn, FU, Tony Björk & Brita Tronde, 2009
7. Väsby kyrka. Bland taklagare och takläggare, Väsby sn, AK, Petter Jansson, 2009
8. Odyssé längs Skånes kuster. Kust och Historia i Skåne. Bertil Helgesson, 2010
9. Övedskloster – restaurering av terrassmuren, Öved sn, AK, Kristina Nilén, 2007-2008
10. Stångby kyrka – utvändig renovering, Stångby sn, AK, Cecilia Pantzar & Kristina Nilén, 2005-2006
11. Kristianstads station – antikvarisk förundersökning, Kristianstad, AF, Emelie Petersson & Heikki Ranta, 2010
12. Allhelgonakyrkan i Lund- utvändig restaurering etapp I, Lunds socken, AK/AM, Petter Jansson, 2009
13. Hotade arter och byggnader –tips och råd vid byggnadsvård. PJ, Nils-Otto Nilsson & Åsa Jakobsson, 2009-2010
14. Människan och landskapet –Metodutveckling, etnobiologi för kulturmiljövård. PJ, Åsa Jakobsson, Anki Karlsson & Cissela Olsson, 2010
15. Vrams Gunnarstorps slott – utvändiga arbeten, Bjuvs sn, AK, Emelie Petersson, 2009
16. Ballingstorpsgården, Kviinge sn, AK, Emelie Petersson, 2010
17. Renovering av stenvalvsbro vid Öveds kloster, Öved sn, AM, Jimmy Juhlin Alftberg, 2010
18. Mörarps kyrka – invändig renovering och konservering, Mörarps sn, AK, Lotta Eriksson, 2010
19. Tullstorpsåprojektet, Trelleborgs kn, KA, Bertil Helgesson & Cissela Olsson, 2010
20. Örnanäs – arbeten 2009 – 2010, Örkened sn, AM, Jimmy Juhlin Alftberg, 2010
21. Örtofta slott vid Bråån – kulturhistorisk utredning i samband med våtmarksprojekt, Örtofta sn, Kristina Nilén, 2010
22. Övedsklosters alléer. Öveds sn, PJ, Patrik Olsson, 2010
23. Sporrakulla gård 2010 – tak- och timmerarbeten, Glimåkra sn, AM, Jimmy Juhlin Alftberg, 2010

### Förkortningar:

AF-antikvarisk förundersökning  
AK- antikvarisk kontroll  
AM- antikvarisk medverkan  
AU- arkeologisk utredning  
DK- dokumentation, övrigt  
FU- arkeologisk förundersökning  
KA- kulturhistorisk analys  
MD- murverksdokumentation  
OU- osteologisk undersökning  
PJ- projektrapport  
VP- vårdplan  
UN- arkeologisk undersökning  
BD- byggnadsdokumentation  
BAD- bygg-ark-dokumentation  
BMU- byggnadsminnesutredning

