



2010:40

Smedtorpet

Antikvarisk medverkan, 2010

Jimmy Juhlin Alftberg



Regionmuseet
Kristianstad
Landsantikvarien i Skåne

Rapport 2010:40

Smedtorpet

Antikvarisk medverkan, 2010
Hässleholms socken, 1063
Hässleholms kommun
Skåne län

Jimmy Juhlin Alftberg

Regionmuseet Kristianstad Landsantikvarien i Skåne

Kristianstad
Box 134, Stora Torg
291 22 Kristianstad
Tel 044 – 13 58 00 vx, Fax 044 – 21 49 02

Lund
Box 153, St Larsomr. Byggnad 10
221 00 Lund
Tel 046 – 15 97 80 vx, Fax 046 – 15 80 39

www.regionmuseet.se

© 2009 Regionmuseet Kristianstad / Landsantikvarien i Skåne
Rapport 2010:40
ISSN 1651-0933

Omslagsfoto: Smedtorpet, vy mot NÖ.

Kartor ur allmänt kartmaterial, © Lantmäteriverket, Gävle. Dnr 507-99-502.

Smedtorpet

Innehåll

Sammanfattning	5
Administrativa uppgifter	5
Historik med relevans för arbetet	5
Utförda åtgärder	6
Tak	6
Säkring av timmer	7
Lerarbeten	8
Avvikelser från handlingarna	9
Kulturhistorisk bedömning av utförda åtgärder	9
Iakttagelser under restaureringen	10
Övriga handlingar med relevans för arbetet	10
Bildgalleri	11



Hälsleholms kommun, Hälsleholm ungefärligt markerat



Hälsleholm, Smedtorpet ungefärligt markerat

Sammanfattning

Uthusets västra och södra takfall har omtäckts med halm samt ryggats. I boningsdelen har den norra väggen stabiliserats genom intryckning och omfästning av bindbjälkar. I uthuset har två stolpar monterats under en bindbjälke. Likaså har kursverksamhet förekommit under arbetet med byggnaderna, dels en kurs i halmtakstäckning, dels en kurs i lerkline. Under lerkursen klinades en bålevägg i boningsdelens sydvästra kammare samt illarens östra delar, i stersset. Under arbetet har hembygdsföreningen dessutom återuppfört en sedan tidigare borttagen plankvägg mellan stersset och köket.

Administrativa uppgifter

Objekt	Smedtorpet (tidigare kallat Hovdalatorpet)
Socken	Hässleholm
Kommun	Hässleholm
Regionmuseets dnr	K12.20-138-10, 1065
Länsstyrelsens beslut	2010-04-26 (dnr 434-1413-10)
Byggherre/beställare	Västra Göinge hembygdsförening
Entreprenör	Knadriks kulturbygg
Antikvarisk medverkan	Jimmy Juhlin Alftberg
Byggnadstid	Augusti – september 2010
Slutbesiktning	2010-09-17

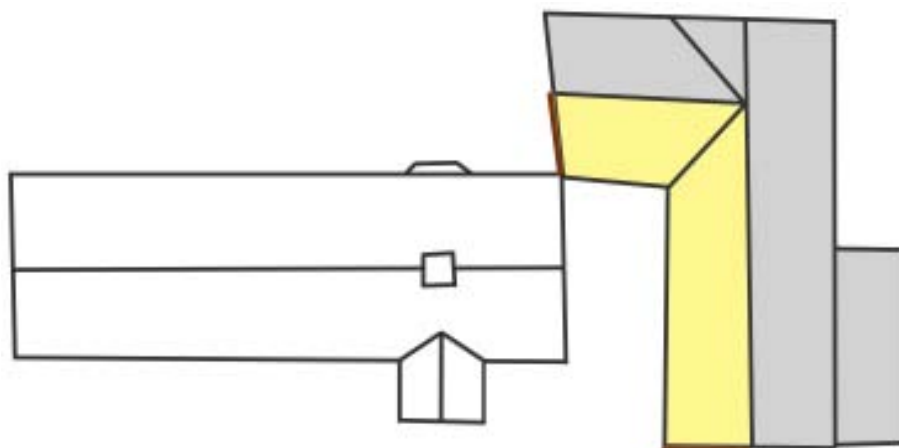


Fig. 1. Plan över utförd taktäckning 2010. Gult markerar omtäckt stråttak, brunt visar platsen för utbytta vindskivor och grått utgör ca 20 år gamla takbrädor.

Historik med relevans för arbetet

Smedtorpet – tidigare kallat Hovdalatorpet – flyttades från Brotorp, Hovdala, till Hässleholms hembygdspark 1946. Torpet finns enligt föreningen dokumenterat sedan åtminstone 1685. Byggnaden utgör i grunden ett sydgötiskt hus, som under mitten på 1800-talet byggdes om till en variant av framkammarsstugan. På boningsdelen finns en liten ålderdomlig förstuga av båle, vilket torde vara tämligen

unikt. Torpet blev den 15 september 1990 utsatt för ett pyromanangrepp men skadorna kom endast att inskränkas till takkonstruktionen. Efter branden återuppfördes taken, men kläddes i stället för halm med brädor.

Utförda åtgärder

Tak

Ekonomilängans västra och södra takfall har till sin helhet täckts med halm (importerad från Polen) på befintliga, sågade 2" x 3" läkter, 15 st i höjd. Bindningen är utförd med 1,25 mm galvaniserad järntråd mot rafter av elförzinkd rundstav. Ryggning lades med löspressad råghalm (odlad i Gärds Köpinge) och förbands med 50 st ryggträpar av kvartskluven ek, ca 1,20 m långa.

För att erhålla adekvat spänst i taktäckningen gjordes påsalning av en yttre takfotsbräda, ca 1" x 4", mot den befintliga, med ett överskjutande mått på 1" (Fig. 3). Vad gäller vindskivorna gjordes en avvikelse från befintligt utförande (se vidare under Avvikelser från handlingarna). De nya vindskivorna har ett mått på 1" x 12" och vattbrädorna 1" x 4". Samtliga nya snickeridetaler är fästa med blanka spik.



Fig. 2. Västra takfallet under arbetet.



Fig. 3. Takskejget vid västra takfoten.



Fig. 4. Västra, nya vindskivan.



Fig. 5. Södra, nya vindskivan.

Säkring av timmer

I boningsdelen har den norra utbuktande långsidan återfixerats genom hopdragning och omfästning med vinkel- och dragjärn (Fig. 6). Järndetaljerna är återanvända och fästa med timmerspik. Föreningen har även själva tillverkat dragjärn genom att svetsa samman äldre bandjärn med nytt gängat rundjärn. På boningsdelens norra, utvändiga långsida har ett dragjärn getts extra förankring genom att ett motdrag placerats i höjd med hammarbandet (Fig. 8). På boningsdelens vind har två dragband av skarvade plankor monterats ovan stuan (Fig. 9). Fästning mot taksparrar har gjorts med timmerspik. I fähuset har en bjälke stabiliserats genom infogning av två stolpar, vilka dubbats i toppen med furudubb (Fig. 15). Den stabiliserade bjälken har även fästs med vinkel- och dragjärn. Det ska nämnas att stolpar tidigare stått på platsen, men det är okänt när dessa togs bort. Åtgärden syftar till att på sikt underlätta ett iordningställande av det utseende byggnaden hade vid tidpunkten för flytten till Hässleholm.

Genom föreningens försorg har, parallellt med bidragsarbetet, en sedan tidigare borttagen plankvägg, med tillhörande dörr, nyuppförts i gattet mellan köket och sterset (Fig. 10). Arbetet har skett på föreningens egen bekostnad.



Fig. 6. Exempel på vinkeljärn.



Fig. 7. Den nyuppförda plankväggen.



Fig. 8. Motdraget på norra långsidan.



Fig. 9. Nya dragband på vinden.

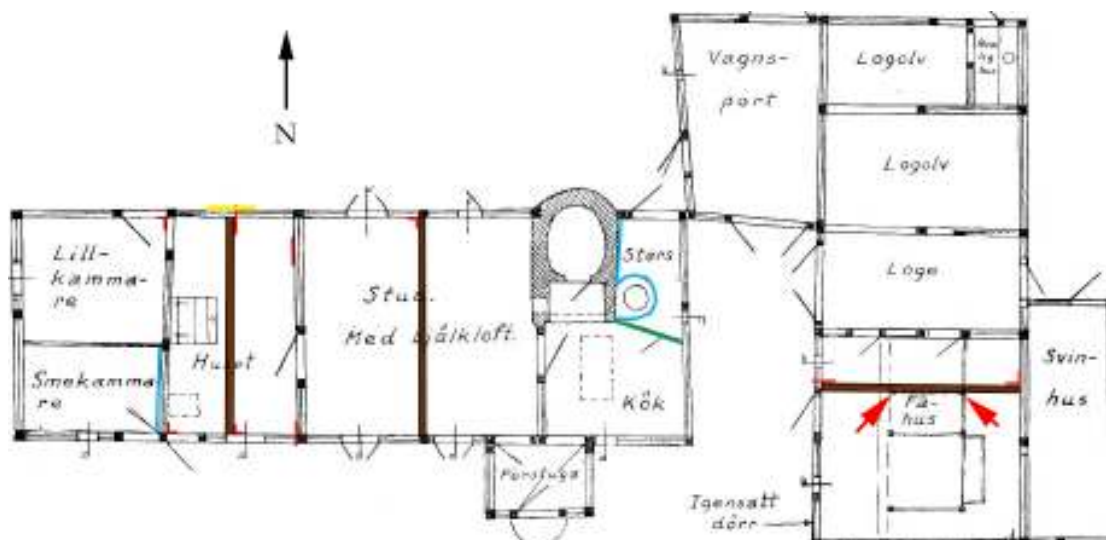


Fig. 10. Röda markeringar visar platsen för vinkel- och dragjärn, gul markering utgör motdrag, blått visar platsen för lerarbeten och grönt plankväggen. De röda pilarna visar platsen för nya stöd Stolpar. Brunt markerat bindbjälkar som inte finns med på uppmättningsritningen. Ritning utförd av Harald Olsson, 1947.

Lerarbeten

Under arbetet har kursverksamhet bedrivits gällande taktäckning och lerklining. Deltagarna på lerkliningskursen utförde under ledning av entreprenören arbeten i sterset och i sydvästra kammaren, kallad Smekammaren. I sterset högs den befintliga KC-putsen på både vägg och byckar upp partiellt. Därefter påfördes ler-sluring i syfte att förbättra hållfastheten för det därefter påslagna lerbruket. I Smekammaren utfördes lerklining på den östra båleväggen genom att ett ca 2 cm tjockt lager långhalm först spikades fast med rafter av diagonalställd, oskalad hassel, ca 1 – 2 cm grova. Därefter slogs lerbruket på för hand. Då bruket börjat tor-ka slättades leran (Fig. 13).

Lerbruket som användes bestod av dels nyupprävd lera från Bondrum (ca 400 m väster om Bondrumsgården, Tomelilla kommun), dels blötlagda lerstenar från Glimmebbodagården (Tomelilla kommun). Leran ältades samman med både lerklubba och lerpiska samt armerades med hackad halm.



Fig. 11. Lerputsad vägg i sterset.



Fig. 12. Lerputsat byckar.



Fig. 13. Den lerputsade båleväggen i "smekammaren".

Avvikelser från handlingarna

Då befintliga vindskivor och vattbrädor tillkommit i samband med att torpet reparerades efter eldsvådan 1990 skedde under årets arbete en tillbakagång till det utseende torpet hade vid tidpunkten för flytten till Hässleholm. Det ska noteras att återgången skedde partiellt och syftet är att ekonomilängans samtliga gavelsnickerier ska vara återställda 2011 – något som är tänkt ske i samband med att övriga takfall halmtäcks.

Kulturhistorisk bedömning av utförda åtgärder

Samtliga arbeten är väl utförda efter byggnadernas egna förutsättningar samt i enlighet med Länsstyrelsens tillståndsbeslut. Det ska dock nämnas att det är diskuterbart om lerputsen i sterset, som slogs på den upphuggna KC-putsen, kommer att åldras på ett traditionellt sätt. Föreningen bör därför ha väggen under årlig uppsikt och om kombinationen KC-bruk/lerbruk inte håller bör arbetet göras om efter det att samtligt KC-bruk först bilats ned. Vad gäller bedömningen av det pedagogiska kunskapsutbytet etc vid kursverksamheten kan utlåtande ej ske eftersom föreningen och entreprenören valde att förlägga denna del av bidragsbeslutet till helgtid.

lakttagelser under restaureringen

Under arbetets gång har föreningen, genom entreprenörens försorg, bedrivits kursverksamhet för allmänheten gällande traditionella hantverksmetoder; halm-täckning och lerklining. Enligt Länsstyrelsens bidragsbeslut skulle antikvariskt medverkande delta i dessa kurser. Dock fick Regionmuseet aldrig ansökan på remiss, varför någon kursverksamhet ej planerats/kostnadsberäknats inom ramen för projektet.

Övriga handlingar med relevans för arbetet

2010-01-25 Hembygdsföreningens bidragsansökan
2010-04-26 Länsstyrelsens bidragsbeslut (dnr 434-1413-10)
2010-09-20 Slutbesiktningsprotokoll över utförda åtgärder

Kristianstad 2010-09-20

Jimmy Jublin Alfberg

Bildgalleri



Fig. 14. Det genomgående dragjärnet i fähusets västra långsida.



Fig. 15. Dubbad stolpe i fähuset.



Fig. 16. Vy mot öster, efter arbetet.



Fig. 17. Det kvarvarande brädtaket på fähusets östra takfall. Då trätaket börjat läcka, lades det temporärt med återanvända brädor.



Fig. 18. Rännaldalen omtäckt.



Fig. 19. Den tillfälliga skarven mellan ny och gammal vindskiva. Södra gaveln.

Regionmuseets rapportserie 2009

Kulturmiljö

1. Vä 2:107, Vä sn, FU, Anders Edring, 2009
2. Villa Petterssons trädgård – en restaurering, Svalöv sn, AK, Anna Rabow, 2008
3. Marsvinsholms slott – renovering av balustrader, Balkåkra sn, AK, Kristina Nilén, 2008
4. Gravfältet i Färlöv, Färlövs sn, FU + UN, Tony Björk, 1995 – 2005
5. Glimmebodagården – taktäckning, Brösarps sn, AK, Emelie Petersson, 2009
6. Gylstorp. Medeltida odlingslämningar i Visseltofta sn, FU, Tony Björk & Brita Tronde, 2009
7. Väsby kyrka. Bland taklagare och takläggare, Väsby sn, AK, Petter Jansson, 2009
8. Odysse längs Skånes kuster. Kust och Historia i Skåne. Bertil Helgesson, 2010
9. Övedskloster – restaurering av terrasmuren, Öved sn, AK, Kristina Nilén, 2007-2008
10. Stångby kyrka – utvändig renovering, Stångby sn, AK, Cecilia Pantzar & Kristina Nilén, 2005-2006
11. Kristianstads station – antikvarisk förundersökning, Kristianstad, AF, Emelie Petersson & Heikki Ranta, 2010
12. Allhelgonakyrkan i Lund – utvändig restaurering etapp I, Lunds socken, AK/AM, Petter Jansson, 2009
13. Hotade arter och byggnader –tips och råd vid byggnadsvård. PJ, Nils-Otto Nilsson & Åsa Jakobsson, 2009-2010
14. Människan och landskapet –Metodutveckling, etnobiologi för kulturmiljövård. PJ, Åsa Jakobsson, Anki Karlsson & Cissela Olsson, 2010
15. Vrams Gunnarstorps slott – utvändiga arbeten, Bjuvs sn, AK, Emelie Petersson, 2009
16. Ballingstorpsgården, Kviinge sn, AK, Emelie Petersson, 2010
17. Renovering av stenvalvsbro vid Öveds kloster, Öved sn, AM, Jimmy Juhlin Alftberg, 2010
18. Mörarps kyrka – invändig renovering och konservering, Mörarps sn, AK, Lotta Eriksson, 2010
19. Tullstorpsåprojektet, Trelleborgs kn, KA, Bertil Helgesson & Cissela Olsson, 2010
20. Örnanäs – arbeten 2009 – 2010, Örkened sn, AM, Jimmy Juhlin Alftberg, 2010
21. Örtofta slott vid Bråån – kulturhistorisk utredning i samband med våtmarksprojekt, Örtofta sn, Kristina Nilén, 2010
22. Övedsklostrets alléer. Öveds sn, PJ, Patrik Olsson, 2010
23. Sporrakulla gård 2010 – tak- och timmerarbeten, Glimåkra sn, AM, Jimmy Juhlin Alftberg, 2010
24. Gamla begravningsplatsen i Kristianstad, Kristianstad sn, DK, Lotta Eriksson, 2010
25. Tomelilla Byagård – takarbeten 2010, Tomelilla sn, AM, Jimmy Juhlin Alftberg, 2010
26. Tomelilla Byagård – fasadarbeten 2010, Tomelilla sn, AM, Jimmy Juhlin Alftberg, 2010
27. Silversmedjan Kv Vapenbrodern 8, Kristianstad, Kristianstads sn, AK Katarina Olsson, 2008
28. Fjälstorps småskola – ommålning av fasad, AM, Helene Stalin Åkesson, 2010
29. Bälteberga Korsvirkeshuset – utvändig renovering, Ottarps sn, AK, Kristina Nilén, 2008-2009
30. Ilstorps kyrka – fönsterarbeten, Ilstorps sn, AK, Lotta Eriksson, 2009 – 2010
31. Heliga Trefaldighetskyrkan – tillbyggnad och invändig ombyggnad, Kristianstad sn, AM, Lotta Eriksson, 2009 – 2010
32. Norra Mellby kyrka – renovering av vapenhusets tak, Norra Mellby sn, AM, Jimmy Juhlin Alftberg, 2010
33. Lunds domkyrka – ändring av västportalens trappa, Lund, AM, Heikki Ranta, 2010
34. Övedskloster – förändringar vid trädgårdskanalen, Öveds sn, AK, Kristina Nilén & Lars Salminen, 2009-2010
35. Östra Karup kyrkogård, Östra krup sn, DK, Lotta Eriksson, 2010
36. Blåherre mölla – en kvarnmiljö för möten mellan då och nu, Maglehems sn, BMU, Ingela Blomén, Helen Carlsson & Helene Stalin Åkesson, 2009 – 2010
37. Mejeriet Skarhults gods – takrenovering, Skarhult sn, AM, Kristina Nilén, 2010
38. Saltkokningshuset - utvändig ommålning, Karlskrona, AM, Emelie Petersson, 2010
39. Glimmebodagården, Brösarps sn, AM, Emelie Petersson, 2010
40. Smedtorpet, Hässleholm sn, AM, Jimmy Juhlin Alftberg, 2010

Förkortningar:

AF-	antikvarisk förundersökning
AK-	antikvarisk kontroll
AM-	antikvarisk medverkan
AU-	arkeologisk utredning
DK-	dokumentation, övrigt
FU-	arkeologisk förundersökning
KA-	kulturhistorisk analys
MD-	murverksdokumentation
OU-	osteologisk undersökning
PJ-	projektrapport
VP-	vårdplan
UN-	arkeologisk undersökning
BD-	byggnadsdokumentation
BAD-	byggn-ark-dokumentation
BMU-	byggnadsminnesutredning

