

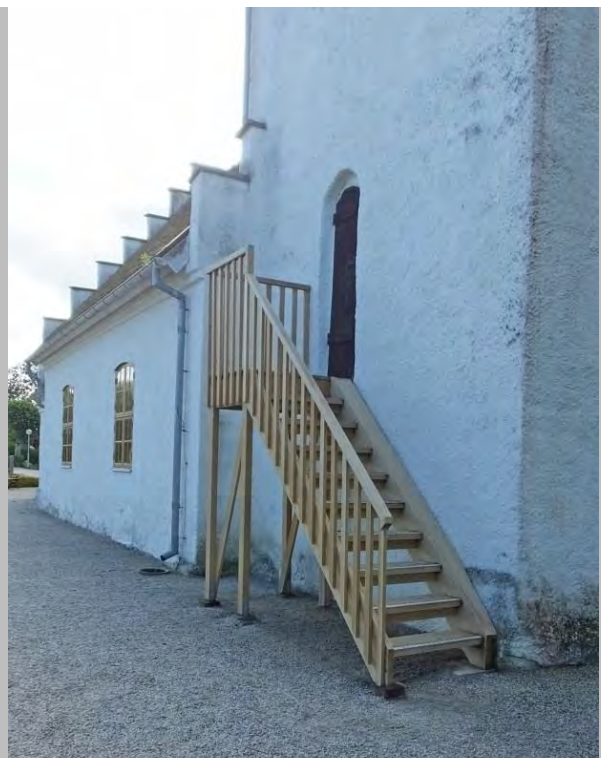


2017:028

Revinge kyrka utvändig torntrappa

Antikvarisk medverkan 2017

Maria Sträng



Regionmuseet
Kristianstad
Landsantikvarien i Skåne

Regionmuseet Kristianstad Landsantikvarien i Skåne

Kristianstad
Box 134, Stora Torg
291 22 Kristianstad
Tel 044 – 13 58 00 vx

Lund
Tomegapsgatan 22
223 50 Lund

www.regionmuseet.se

© 2017 Regionmuseet Kristianstad / Landsantikvarien i Skåne
E-rapport 2017:28

Omslagsfoto: Nya tornttrappan, vy från nordväst, augusti 2017.
Kartor ur allmänt kartmaterial, © Lantmäteriverket, Gävle. Dnr 507-99-502.



Revingeby markerat inom Lunds kommun.



Revinge kyrka med omgivande kyrkogård. Karta från Bebyggelseregistret Riksantikvarieämbetet.



Plan över Revinge kyrkogård.
Rött kors markerar placeringen
av torntrappan.

Om ärendet

Åtgärderna omfattar tillverkning och montering av ny utvändig torntrappa på Revinge kyrka. Syftet med åtgärden är att få till en permanent lösning för bättre tillgång till tornet och därmed förbättra arbetsmiljön och förvaltningen av byggnaden. För närvarande används en löstagbar stega som placeras på krokar som sitter i tornluckans öppning. Enligt ett äldre fotografi (tillhörande en församlingsanställd) från början av 1900-talet fanns en trappa tidigare vid öppningen.

Utförda åtgärder

Trappan är tillverkade i stavlimmad europeisk kärnek. Främre stegdelen samt plattform är belagd med rostfritt sträckmetall (med maskor 20x10 mm, kvalitet SS 2333). Stegen är sammanfogade med vanger med underliggande vinkeljärn i rostfritt stål och skruv av rostfritt. Skruvar genom vangen in i steg, är pluggade med ekplugg som limmats med pu-lim. Sättsteg är skruvade under steg med rostfri skruv. Planstegen på plattform är skruvad med rostfri skruv som pluggats med ekplugg limmas med pu-lim. Trappräcke av ek är fäst på yttersida av vangen och plattformensram med rostfri skruv. Plattformstolpar är bultade genom plattformensram. Tre av de fyra stolparna är fästa i fundament som har grävs till frostfritt djup, ca 1 meter.

Den fjärde stolpen vilar på en befintlig sten som troligen tillhör en äldre byggnadsdel.

Konstruktionen har stadgats upp med två diagonalt ställda stolpar. Inga infästningar i kyrkobyggnaden är gjorda utöver fästen i de befintliga krokarna som sitter i tornluckans öppning. Torntrappan har lämnats obehandlad och har för närvarande samma kulör som fönster och entréportar på kyrkan men kommer med tiden gråna.

Administrativa uppgifter

Objekt	Revinge kyrka
Fastighet	Revinge 37:1
Socken	Revinge, 1324
Kommun	Lund
Länsstyrelsens beslut	433-25532-12
Regionmuseets dnr	L12.30-288-12
Projektledare	Niclas Hansson, Danewids ingenjörbyrå
Arkitekt	Wiggo Marsvik, 2XMarsvik Arkitekter
Entreprenör	Göran Jönsson, Stråheds i Anderslöv AB
Underentreprenör	Dofab specialsnickeri
Beställare	Södra Sandby församling genom Pia Hellström
Antikvarisk medverkan	Regionmuseet genom Maria Sträng
Tid för utförandet	Maj – augusti 2017

Kulturhistorisk bedömning

Åtgärderna är utförda i enlighet med länsstyrelsens beslut och utformade med hänsyn till kyrkan och kyrkomiljöns kulturhistoriska värden. Smärre avvikelser från handlingarna har gjorts i samförstånd mellan antikvarie, entreprenör och beställare.

Torntrappan medför en förbättrad arbetsmiljö och bättre tillgång till tornet och därmed underlättar den förvaltandet av kyrkobyggnaden.

Handlingar med relevans för ärendet

2012-11-05	<i>Tillståndsansökan gällande ny trappa till Revinge kyrktorn, Södra Sandby församling</i>
2012-12-11	<i>Beslut Ny utvändig trappa till tornet på Revinge kyrkan, Revinge socken, Lunds kommun, Länsstyrelsen i Skåne län</i>
2014-11-13	<i>Bygglövshandling Ny utvändig trappa till torn Revinge 37:1, Revinge kyrka, Södra Sandby församling 2xMarsvik Arkitekter</i>

Lund 2017-08-25

Maria Sträng

Bildbilaga



Revinge kyrka före montering av torntrappan. Vy från norr med tornet till höger i bild.

Foto: Regionmuseet 2012



Tornluckan före montering av torntrappan. För att ta sig upp i tornet användes en enkel stege som bakades i ett par krokare som satt fast i muren.

Foto: Pia Hellström, Södra Sandby församling 2012



Revings kyrka efter montering av torntrappan. Vy från norr med tornet till höger i bild.

Foto: Regionmuseet augusti 2017

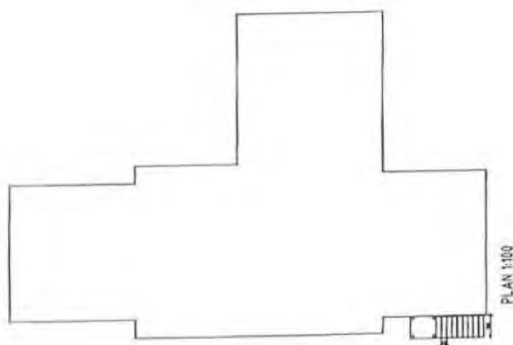


Tornluckan efter montering av torntrappan som är specialbyggd och anpassad för att fungera som en stabil trappa utan att göra åverkan på byggnaden. Tornet har därmed fått en förbättrad tillgänglighet.

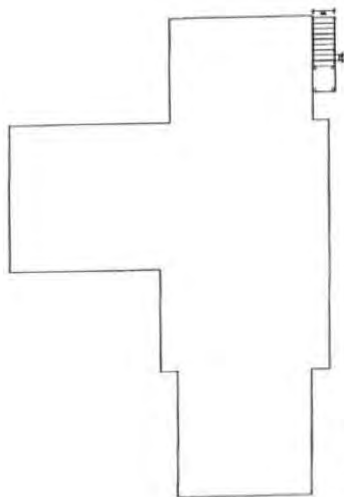
Foto: Regionmuseet augusti 2017

Bygglöshandling med skiss på placering och utformning av trappan. Vissa smärre justeringar har gjorts för att tillgodose antikvariska krav (för att undgå infästning i kyrkan behövde konstruktionen stadgas med snedställda stolar) och säkerhet (högre räcke runt platsformen)

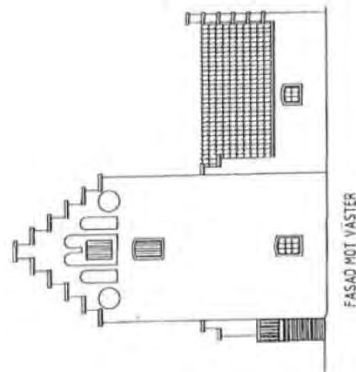
SOM UNDERLAG TILL DENNA RITNING LIGGER FASADRITNINGAR DATUMET 28. 2/04 29 APRIL 1948 UPPRÄTTADE AV ARKITEKT ELSAER GRAEBE.



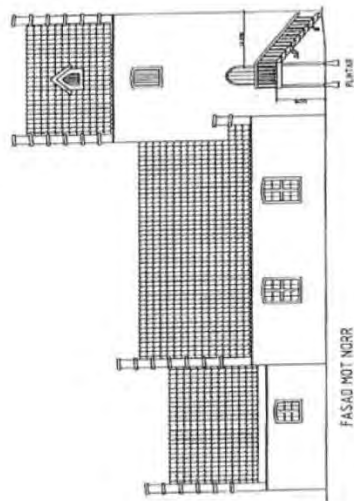
PLAN 1:100



PLAN 1:100



FASAD MOT VÄSTER



FASAD MOT NÖRR

UTVÄNDIG FÄRGSÄTTNING TRAPPA
PLAN OCH SÄTTSTEG EK/NATUR
RÄCKE OCH STÅNGARE DV NATUR

SEK	ART	ÄNDRINGEN AVSEER	TEK. SKALA	DATUM
				BYGGLÖSHANDLING 2014-11-13
ZIM ARSVIK WANDERHANS ARKITEKTER				
MÅNDELÅG GÖTTALAN 22 81 LUND TEL: 0402 22 22 22 FAX: 0402 22 22 22				
UPPGÅS NR	BYGGNAD NR	PROJEKT NR	ÖSK-NUMMEL	
	2014-11-13	UM	UM	
BYGGNAD	2014-11-13	ANVÄNDARE	FILE	
		UM		
FAST REVYNDE 37L REVYNDE KYRKA				
25886 SÄNGBY FÖRSÄMLING				
NY UTVÄNDIG TRAPPA TILL TORN				
BYGGNADENS	BYGGNADENS	BYGGNADENS	BYGGNADENS	BYGGNADENS
				440-01

Regionmuseets E-rapportserie 2017

Kulturmiljö

1. Herrestads kyrka – utvändig renovering, Stora Herrestads sn, AM, Kerstin Börjesson, 2014-2016
2. Bolshögs kyrkogård, Bolshög sn, VP, Linn Ljunggren och Tony Svensson, 2017
3. Östra Vemmerlövs kyrkogård, Östra Vemmerlöv sn, VP, Linn Ljunggren och Tony Svensson, 2017
4. Stävie kyrka – fasad- och takrenovering, Stävie sn, AM, Maria Sträng, 2016
5. Fuglie kyrkogård, Fuglie sn, VP, Linn Ljunggren och Tony Svensson, 2017
6. Skegrie kyrkogård, Skegrie sn, VP, Linn Ljunggren och Tony Svensson, 2017
7. Västra Tommarp, Västra Tommarp sn, VP, Linn Ljunggren och Tony Svensson, 2017
8. Sofia Albertina kyrka, Landskrona sn, AM, Anna Rabow, 2016-2017
9. Mariakyrkan, Båstad sn, AM, Åsa Eriksson Green, 2016-2017
10. Skånelinjen, Fördjupad inventering, Johan Dahlé, Per Holmgren, Emelie Petersson, Brita Tronde, 2016
11. Örkened kyrkogård, Örkened socken, VP, Åsa Jakobsson och Cissela Olsson, 2017
12. Västra Hoby kyrka – Invändig omgestaltning, Västra Hoby sn, AM, Linn Ljunggren, 2017
13. Stadshallen i Lund, Lunds domkyrkoförsamling, AF, Anna Rabow, 2017
14. Loshult kyrkogård, Loshult sn, VP, Emelie Petersson, Tony Svensson, Åsa Eriksson Green, 2017
15. Torsebro krutbruk, restaurering av stenmur, Färlöv sn, AM, Johan Dahlé, 2017
16. Osby kyrkogård, Osby sn, VP, Cissela Olsson, Emelie Petersson, Tony Svensson, Åsa Eriksson Green, 2017
17. En axel och fyra vingar – Bröddarps mölla blir körbar igen, Västra Ingelstad sn, AM, Helene Stalin Åkesson, 2015-2017
18. Farstorps kyrkogård, Farstorps sn, VP, Åsa Eriksson Green, Emelie Petersson, Åsa Jakobsson och Tony Svensson, 2017
19. Haga-området i Hässleholm, Hässleholm sn, KU, Maria Johansson, Emelie Petersson, Cissela Olsson, 2017
20. Skrivaremöllan, Torna Hällestad sn, DK, Anna Rabow, 2017
21. Skjulet, Torekov sn, AM, Maria Johansson 2017
22. Visseltofta kyrkogård, Visseltofta sn, VP, Maria Johansson och Tony Svensson, 2017
23. Valleberga kyrka, rampanläggning, Valleberga sn, AM, Linn Ljunggren, 2017
24. Ballingstorpssgården – arbeten på stallet, Kviinge sn, AM, Emelie Petersson, 2017
25. Emmislöv kyrka – utvändig renovering av tornet, Emmislövs sn, AM, Emelie Petersson, 2017
26. Häljarps mölla – Finjustering av kronhjul och segel, Tofta sn, AM, Helene Stalin Åkesson, 2017
27. Norra kapellet i Telleborg, Om- och tillbyggnad 2016, Trelleborg sn, AM, Kerstin Börjesson, 2016-2017
28. Revinge kyrka – utvändig torntrappa, Revinge sn, AM, Maria Sträng, 2017

Förkortningar:

AF- antikvarisk förundersökning
AM- antikvarisk medverkan
AU- arkeologisk utredning
DK- dokumentation, övrigt

FU- arkeologisk förundersökning
KA - kulturhistorisk analys
MD - murverksdokumentation
OU - osteologisk undersökning

PJ- projektrapport
UN- arkeologisk undersökning
BD- byggnadsdokumentation
BAD - byggnadsarkeologisk dokumentation

