

2012:13

Eslövs station – Ombyggnad för restaurang

Antikvarisk medverkan 2011-2012



Regionmuseet
Kristianstad
Landsantikvarien i Skåne

Rapport 2012:13

Eslövs station - Ombyggnad för restaurang

Antikvarisk medverkan 2011-2012
Eslövs kommun
Skåne län

Kerstin Börjesson

Regionmuseet Kristianstad Landsantikvarien i Skåne

Kristianstad
Box 134, Stora Torg
291 22 Kristianstad
Tel 044 – 13 58 00 vx, Fax 044 – 21 49 02

Lund
Box 153, St Larsomr. Byggnad 10
221 00 Lund
Tel 046 – 15 97 80 vx, Fax 046 – 15 80 39

www.regionmuseet.se

© 2012 Regionmuseet Kristianstad / Landsantikvarien i Skåne
E-Rapport 2012:13

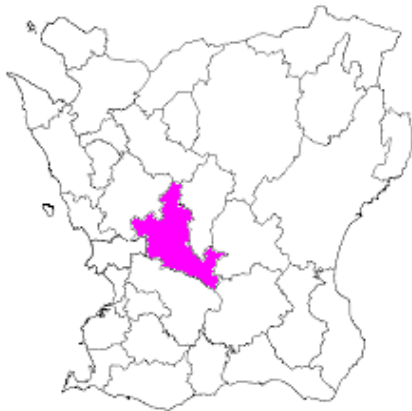
Omslagsfoto: Frasses hamburgerrestaurang, stationen i Eslöv 2012.

Kartor ur allmänt kartmaterial, © Lantmäteriverket, Gävle. Dnr 507-99-502.

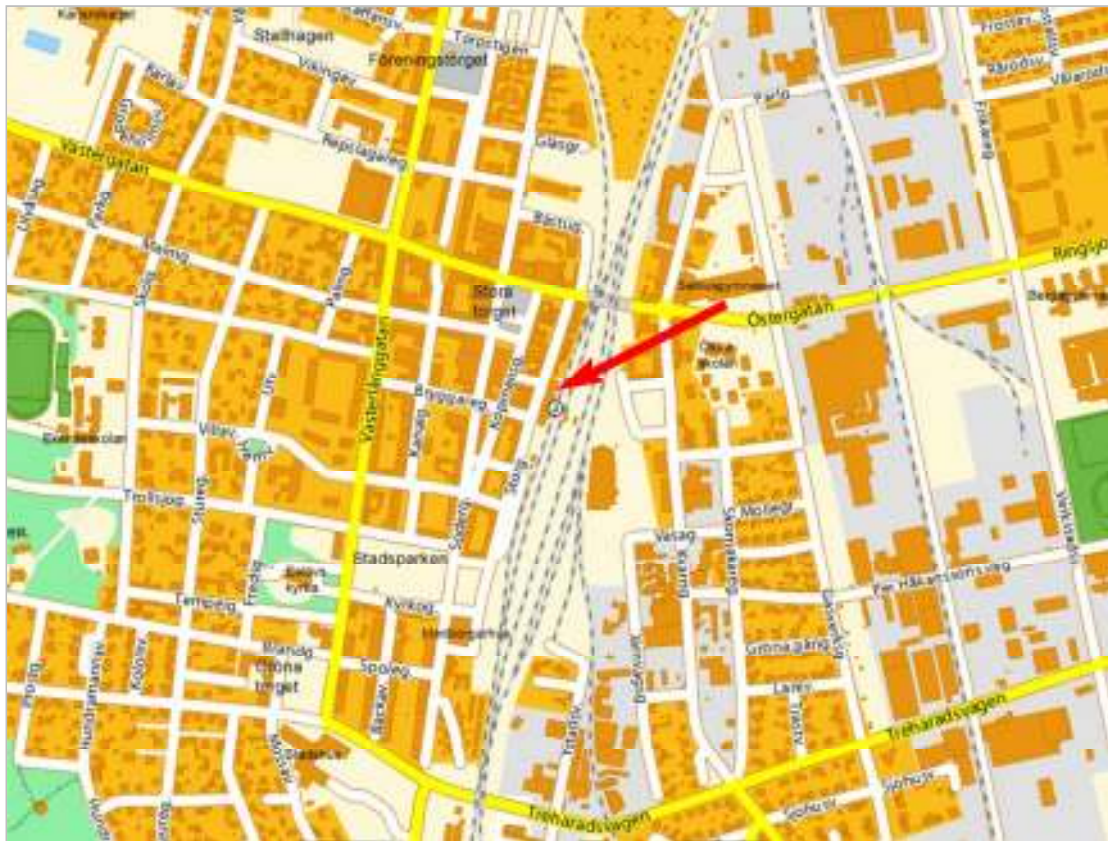
Eslövs station – ombyggnad för restaurang

Innehåll

Inledning	5
Administrativa uppgifter	5
Villkor för ombyggnaden	5
Utseende före ombyggnaden	6
Interiör - utförda åtgärder	7
Utvändigt – utförda åtgärder	8
Övrigt	8
Kulturhistorisk bedömning	9
Bilagor	10



Karta över Skåne med Eslövs kommun markerad.



Karta över Eslövs centrum med stationen markerad, mitt i bilden. Bearbetning av Hitta.se.

Inledning

Eslövs station är byggnadsminnesförklarad sedan 2003-11-18. En ombyggnad av stationen påbörjades under våren 2011 utan tillstånd från Länsstyrelsen. Avsikten med ombyggnaden var att inreda lokaler för restaurangverksamhet i en del av stationsbyggnaden. Efter besök på plats begärde Länsstyrelsen in tillståndsansökan. Ansökan inkom till Länsstyrelsen den 14 juli 2011. Tillstånd till ombyggnaden meddelades genom beslut 2011-07-20.

Den byggnadsantikvariska avdelningen vid Regionmuseet Kristianstad fick under juli 2011 i uppdrag att medverka som antikvariska experter vid ombyggnaden. Vid besök på plats 22/7 var ombyggnadsarbetena långt framskridna. Vid denna tidpunkt återstod endast ytskikt, tekniska installationer samt utvändigt skyltning. En ansökan om att ta upp ett dörrhål till källaren inkom under september 2011. Tillstånd att utföra åtgärderna gavs från Länsstyrelsen 2011-09-28. Det nya dörrhålet har inte utförts.

Antikvarisk slutbesiktning av ombyggnaden utfördes av antikvarie vid Regionmuseet 2012-08-08. Kallelse till slutbesiktning hade inte skickats ut enligt Länsstyrelsens beslut.

Administrativa uppgifter

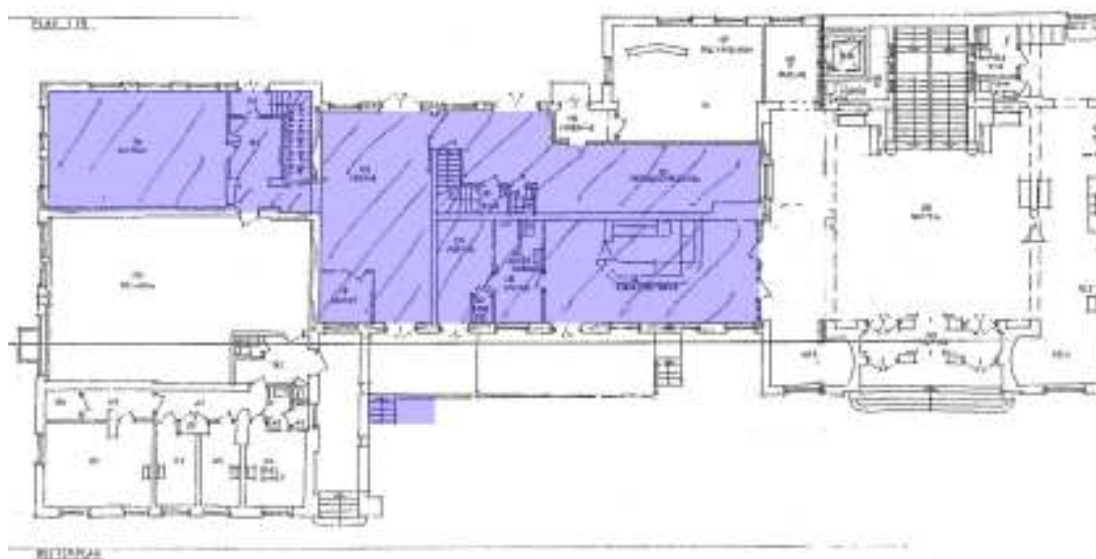
Objekt	Eslövs station
Socken	Eslövs socken
Kommun	Eslövs kommun
Regionmuseets dnr	L 12.20-236-11, 1214
Arbetshandlingar	Fresco inredning och design
Länsstyrelsens beslut	Ombyggnad 432-11957-11, 2011-07-20 samt upptagning dörrhål 432-15998-11, 2011-09-28
Byggherre	Stationen AB Bert Andersson
Antikvarisk kontrollant	Regionmuseet Kristianstad/ Landsantikvarien i Skåne genom Kerstin Börjesson
Byggnadstid	Sommar 2011
Antikvarisk slutbesiktning	2012-08-08

Villkor för ombyggnaden

Enligt skyddsbestämmelserna får stationshuset norra del som var föremål för ombyggnaden inte rivas, byggas om, byggas till eller på annat sätt förändras exteriört. Ändring i, eller ingrepp i stommen, dvs. bärande vägg eller byggnadskonstruktion eller bjälklag får inte göras. För den södra delen av utrymmena mot den centrala delen av stationen, utgörande väntsalen gäller ytterligare skyddsbestämmelser. Här får inte:

- planlösning ändras.
- göras ingrepp i eller ändring av fast inredning.
- invändiga ytskikt övertäckas, övermålas eller på annat sätt förändras.

Enligt Länsstyrelsens beslut skulle ombyggnaden bevara ursprungliga detaljer och konstruktioner. Särskild hänsyn skulle tas till de kulturhistoriska värdena i anslutning till befintlig entré och fönster mellan vänthallen och utrymmena norr om denna.

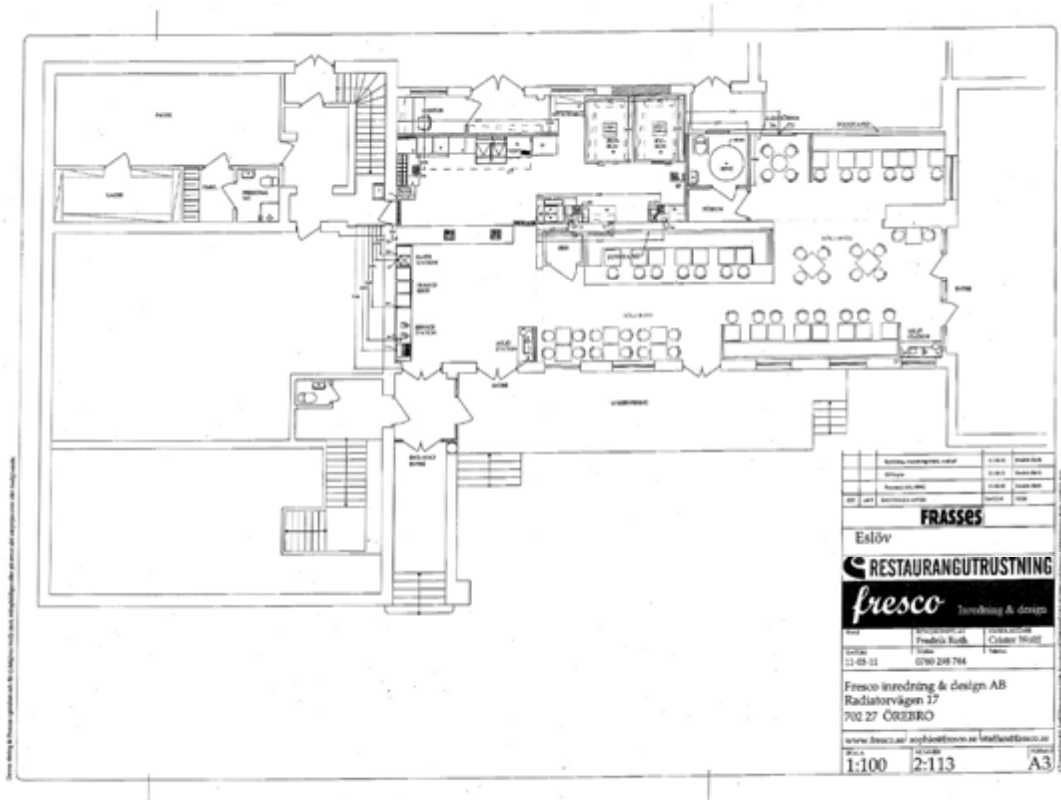


Ritning över stationens norra del med tillbyggnaden för postkontor längst till vänster. Det blåmarkerade området utgör delar som var föremål för renovering.

Utseende före ombyggnaden

Stationshuset i Eslöv byggdes 1865 efter ritningar av A W Edelsvärd och ersatte ett äldre stationshus från 1858. År 1913 gjordes en genomgripande ombyggnad av stationshuset efter ritningar av Folke Zetterwall. En ny byggnadsdel för postkontor tillkom i norr. Exteriört är byggnaden välbevarad medan större förändringar har skett invändigt.

Den nuvarande ombyggnaden (2012) berörde i huvudsak fyra rum i bottenvåningens norra flygel. Före ombyggnaden fanns en kiosk, kontor och lager i denna del. Vid 1900-talets början var norra stationsdelen inrättad till godshandtering. Gods togs emot vid två hissbara luckor vid vestibulens norra sida (huvudentrén till stationen). Där resgodset låg fanns dessförinnan första och andra klassens resenärer samt ett damrum. I ilgodsavdelningen, rum 139, fanns vid sekelskiftet 1900 effektförvaring, lamprum och manskapsrum. Skiljeväggarna mellan dess utrymmen inte kvar. I beskrivning till byggnadsminnesförklaring beskrivs rum 139 som välbevarat frånsett nya skiljeväggar. Resgodsexpeditionen söder därom, dvs. rum 131 var också relativt välbevarad frånsett nya skiljeväggar. I båda utrymmena fanns bevarad bröstpanel.



Ritningsförslag till renovering för restaurang, Fresco inredning och design AB, 2011-03-11.

Interiör - utförda åtgärder

För att få en större sammanhängande lokal togs en ny dörröppning upp mellan rum 139 och 156. Det norra rummet (tidigare matrum) i postverkets tillbyggnad från 1913 inreddes med en ny skiljevägg från norr till söder för att inrymma wc, städ- och förrådsutrymmen. I den östra delen installerades ett pentry. Ett sekundärt innertak som satt nedanför fönstrens övre fönsterbåge togs bort. Fönstren återställdes till ursprungligt utseende där de var skadade av senare ombyggnad. En av de gamla skjutluckorna från godsexpeditionens godsintag monterades upp inne i rummet som en skiljevägg mellan förråd och pentry.

De största förändringarna skedde i den ursprungliga stationsbyggnadens norra flygel.

Kök till den nya restaurangen inrättades innanför den nya dörröppningen mot östra sidan av byggnaden. Den östra ytterväggen skärmades av med en ny skiljevägg cirka 130 cm in från ytterväggen. Inga ingrepp behövde därmed göras i den gamla väggen. Mot östra väggen placerades också kylar, med någon distans från ytterväggen. Dessa är placerade framför en ytterdörr som därmed sattes igen invändigt med ett skivmaterial. Intill mittväggen i byggnaden fanns före ombyggnaden en trappinbyggnad för trappa till källaren. Ålder eller utseende på denna

kunde inte dokumenteras då den var riven när antikvarie kom till platsen. Trappan täcktes över med nytt betonggolv men bevarades under det nya bjälklaget.

Mot västra sidan av den nya restaurangsdelen togs väggarna bort till några mindre utrymmen. Ålder för dessa skiljeväggar kan inte redogöras för eftersom de redan var borta vid besiktning. I dessa fanns den förutvarande kioskens städutrymme, förråd och kontor. Utrymmena förenades med den tidigare kiosken till en enda stor matsalsdel. De tidigare delvis igensatta fönsteröppningarna öppnades upp igen. Norra stationsdelen delades av med en mittvägg som löper från norr till söder. I restaurangens södra del öppnades väggen upp mot öster för ytterligare bordsplatser. Toaletter inrättades vid dess norra sida. Mot godsintaget fanns pärlspontspanel bevarad mot väster.

Vid godsintaget inrättades en barnhörna. Här sparades delar av originalinredningen med pärlspontspanel mot väster. Den östra väggen, som troligtvis är sekundär saknade panel och hit flyttades en panel från köket som alltså återanvändes. Även godsintaget bevarades med full funktion i de hissbara luckorna. Den lucka som är synlig mot vestibulen, eller entréhallen, är belägen och delvis förbyggd med en sekundär vägg. Detta gjordes troligtvis för 20 år sedan då trafikverket inredde en lokal i denna del av godsexpeditionen. En tredje lucka, (samma som nu är uppsatt som skärmvägg i personalutrymmena), kan ha suttit öster om de befintliga öppningarna, mitt emot hissen.

Inga åtgärder gjordes på entrépartiet till restaurangen från söder och entréhallen.

Utvändigt – utförda åtgärder

Utvändigt ville fastighetsägaren montera upp skyltar för den nya restaurangen. En skylt monterades vid ingång från väster och den lastkaj som fanns utanför. Lastkajens uppgång från väster breddades något med ny pågjutning av cement som bevarade de ursprungliga stegen. Räcke till trappan utfördes som det befintliga räcket kring lastkajen. Vid restaurangens östra sida ville man enligt förslag placera ut restaurangens namn på byggnadens gavelfält i samma stil som på västra sidan. Då detta hade påverkat intrycket av stationsnamnet allt förmycket bestämde man sig istället för en banderoll mot denna sida.

Övrigt

Efter ansökan från fastighetsägaren lämnade Länsstyrelsen ett tillstånd den 30 september om att ta upp ett dörrhål till källaren under stationen. Platsen där man ville ta upp en dörr var belägen intill gångtunneln till spåren, nedanför trappan till stationen. En hissdörr fanns redan intill den plats där man tänkte sig ingång till källaren. I källaren ville man inrätta cykelgarage som en service för tågresenä-

rerna. Hisschaktet visade sig vara allt för stort för att man skulle rymma ytterligare en dörr intill hissdörren. Någon ny dörröppning har därmed inte utförts.

Kulturhistorisk bedömning

Då arbetena redan var påbörjade när den antikvariska medverkan kallades in fanns ingen möjlighet att påverka slutresultatet i någon större omfattning. Störst ingrepp har varit borttagning av skiljeväggar. Ett par håltagningar har gjorts i väggar som bedöms vara ursprungliga såsom mittväggen och dörr mellan norra flygeln dvs. postkontoret och stationsbyggnaden. Åtminstone den senare dörröppningen är att betrakta som ingrepp i stomme. Övriga skiljeväggar har troligtvis varit senare än 1913 men deras ålder har inte kunnat undersökas. Borttagande av trappan till källaren kan betecknas som förändring av bjälklag.

Ursprungliga detaljer och snickerier har i hög grad bevarats framför allt i panel, fönster- och dörröppningar. En del fönsteröppningar har återställts i viss mån och i detta avseende har en del av byggnadens kulturvärden återställts. Utrymmenas utseende mot vestibulen har bevarats. Exteriört har mycket litet förändrats för den nya restaurangdelen.

Lund 2012-08-09

Kerstin Börjesson

Bilagor



Stationens norra flygel har en tillbyggnad mot norr i form av f.d. postkontor. Lastkajen till f.d. godsbanteringen används till uteservering. Trappan i väster förlängdes något mot söder med en ny pågjutning.



Skyltning på västra fasaden. På östra sidan löste man skyltningen med en hängande banderoll från skärmtaket.



Vestibulens fasta inredning, stationens entré, är skyddad i byggnadsminnets föreskrifter. Till vänster syns ingången till den nya restaurangen tidigare en kiosk. Till höger syns lucköppningarna till resgodsexpeditionen med bevarade luckor. En tredje lucka finns bevarad som möjligen suttit i en öppning till höger om de befintliga.



Fönsteröppningar i f.d. postkontorets östra del. Fönsterpartiernas översta båge återställdes där de varit igensatta. Till höger syns utrymmet efter renovering. En gammal lucka från godshanteringen har återanvänts som skärmvägg.



Upptagning i bärande mittvägg mellan gamla kioskdelen och godsexpeditionen gjordes. Till höger, restaurangen efter renoveringen sedd mot norr.



En skiljevägg mellan östra ytterväggen och restaurangköket bevarar ursprungliga öppningar intakta. Mellan det f.d. postkontoret och nuvarande restaurangköket togs en ny dörröppning upp i bärande stomme. Öppningen skymtar till vänster.

Regionmuseets E-rapportserie 2012

Kulturmiljö

1. Ruveröds kvarn – restaurering av kvarnbostaden, Riseberga sn, AM, Helene Stalin Åkesson, 2011
2. Helsingborgs konserthus – fasadrenovering, byte av dörrar och fönster samt renovering av skärmtak, Helsingborgs stad, AM, Maria Sträng, 2011
3. Kulturhistorisk värdering, återlämnade gravvårdar i Kvistofta församling, dokumentation, Kerstin Börjesson 2012
4. Norra Skrävlinge kyrkogård, vård- och underhållsplan, Norra Skrävlinge sn, Kerstin Börjesson, Åsa Jakobsson 2012
5. Bäckaskogs kloster, Renovering bar och reception, Kiaby sn, AM, Kerstin Börjesson, 2012
6. Norra Åsums kyrka – värme, ljud och ljus, Norra Åsums sn, AM, Jennie Björklund, 2011-2012
7. Nyvång – bland kolbodar och hagtorn, Björnekulla och Västra Broby sn, DK, Ingela Blomén, 2012
8. Norrvidinge kyrkogård, Vård- och underhållsplan, Norrvidinge sn, VP, Jennie Björklund, Kerstin Börjesson, Anna Rabow, Åsa Jakobsson 2012
9. Källs Nöbbelövs kyrkogård, Vård- och underhållsplan, Källs Nöbbelöv sn, VP, Kerstin Börjesson, Åsa Jakobsson, 2012
10. Örnäs 2011–2012, Örkened sn, AM, Jimmy Juhlin Alftberg, 2011–2012
11. Stolen på Månses, Rekonstruktion av en stol, Vånga sn, PJ, Sven Vildegren, 2011
12. Agusastugan – diverse åtgärder, Andrarums sn, AM, Jennie Björklund, 2012
13. Eslövs station – ombyggnad för restaurang, Eslövs sn, AM, Kerstin Börjesson 2011-2012.

Förkortningar:

AF- antikvarisk förundersökning
AK- antikvarisk kontroll
AM- antikvarisk medverkan
AU- arkeologisk utredning
DK- dokumentation, övrigt
FU- arkeologisk förundersökning
KA- kulturhistorisk analys
MD- murverksdokumentation
OU- osteologisk undersökning
PJ- projektrapport
VP- vårdplan
UN- arkeologisk undersökning
BD- byggnadsdokumentation
BAD- byggn-ark-dokumentation
BMU- byggnadsminnesutredning

