



2012:26

Vittskövle slott 2011–2012

Antikvarisk medverkan, 2011–2012

Jimmy Juhlin Alftberg



Regionmuseet
Kristianstad
Landsantikvarien i Skåne

Rapport 2012:26

Vittskövle slott 2011–2012

Antikvarisk medverkan, 2011–2012
Vittskövle socken, 1077
Kristianstad kommun
Skåne län

Jimmy Juhlin Alftberg

Regionmuseet Kristianstad Landsantikvarien i Skåne

Kristianstad
Box 134, Stora Torg
291 22 Kristianstad
Tel 044 – 13 58 00 vx, Fax 044 – 21 49 02

Lund
Box 153, St Larsomr. Byggnad 10
221 00 Lund
Tel 046 – 15 97 80 vx, Fax 046 – 15 80 39

www.regionmuseet.se

© 2012 Regionmuseet Kristianstad / Landsantikvarien i Skåne
Rapport 2012:26

Omslagsfoto: Vy mot östra fasaden, under arbetet.
Kartor ur allmänt kartmaterial, © Lantmäteriverket, Gävle. Dnr 507-99-502.

Vittskövle slott 2011–2012

Innehåll

Sammanfattning	5
Administrativa uppgifter	5
Utförda åtgärder	5
Paviljongen	5
Östra längan	9
Kulturhistorisk bedömning av utförda åtgärder	13
Avvikelser från handlingarna	13
Iakttagelser under restaureringen	13
Övriga handlingar med relevans för arbetet	14
Bilagor	15



Kristianstad kommun, Vittskövle ungefärligt markerat



Vittskövle socken, slottet markerat

Sammanfattning

Under 2011–2012 restaurerades paviljongen i trädgården genom byte av rötskadade delar. Byggnaden försågs även med ny taktäckning i form av papp. Hälften av spaljéerna nytillverkades. På östra slottslängan monterades ett system av fasta spänger ovanpå hanbanden, vilka i sin tur bidrog till att underlätta arbetet med att understryka tegeltaket. Trasigt timmer i takstolskonstruktionen byttes mot nytt och sparrarna omfästes mot bindbjälkarna med smidda bandjärn. Nockpannor monterades även längs hela östra längans tak. Befintliga hängrännor målades och stuprören byttes.

Administrativa uppgifter

Objekt	Vittskövle slott
Socken	Vittskövle
Kommun	Kristianstad
Länsstyrelsens beslut	2011-06-08 och 2011-10-20 (tilläggsbeslut), Dnr 434-16007-10)
Byggherre/beställare	Carl-Georg Stjernswärd
Konsult	Niclas Hansson, Danewids Ing-byrå AB, Malmö
Huvudentreprenör	Everöds bygg AB
Underentreprenörer	Mur och puts bygg AB, Nymö Everöds plåtslageri AB, Everöd Sture Perssons målerifirma, Knislinge
Antikvarisk medverkan	Regionmuseet Kristianstad/Landsantikvarien i Skåne genom Jimmy Juhlin Alftberg
Byggnadstid	Juni 2011–September 2012
Slutbesiktning	2012-09-19

Utförda åtgärder

Paviljongen

Den oktagonala paviljongen befanns vara i starkt förfallet skick och genomgick hösten 2011 en fullständig yttre och inre restaurering. Skadebilden utgjordes i huvudsak av långt gångna rötangrepp, vilka uppkommit på grund av trasig takbeklädnad, kraftig fuktbindande vegetation och eftersatt underhåll. Då byggnaden består av – enkelt uttryckt – åtta likformiga sektioner, fanns det inga problem att återfinna originalmått på samtligt förbrukat material, eftersom inte alla konstruktionsdelar av samma typ var förstörda. Vad gäller takets underbrädning var denna till största delen att betrakta som förbrukat, men materialets typ och mått var tydligt avläsbart.

Arbetet omfattade följande:

- Hela byggnaden rensades från vegetation (klättervildvin).

- Byte av samtlig underbrädning, inkl. takfotspanelen (hyvlad, spontad granpanel som spikades fast).
- Åtta takfotstassar ersattes likt befintliga. Övriga tassar sågs över och diverse småreparationer utfördes.
- Lejden byttes på tre inre och fem yttre sektioner.
- Runt hela takfoten sattes en ny takfotslist av fur, samt en bockad, svartmålad inskottsplåt som extra skydd mot droppande vatten.
- I en av de södra väggsektionerna byttes två bålebrädor.
- Tre stycken invändiga, innertakformgivande sparrar byttes mot nytillverkade, medan två stycken reparerades (sammanlagt åtta formsparrar finns).
- Taket täcktes med takpapp (underlagspapp Ico Pal armerad, ytterlagspapp Ico Pal kolsvart).
- Åtta stycken spaljéer nytillverkades av fur, medan övriga åtta restaurerades. Grundstrykning skedde med linoljefärg i grön kulör (fabrikat Ottosson, ”skruttgrön”), snarlik en kulör som tidigare funnits på byggnaden. Färgen späddes med balsamterpentin och kallpressad, rå linolja.
- Takets toppdekoration – i form av en större rund träkula – nytillverkades av svarvad ek. Målning av denna skedde sensommaren 2012 (grön, likt spaljéerna).



Del av skadebilden innan arbetet.



Vegetationen kring paviljongen har bundit mycket fukt till konstruktionen, vilket troligtvis är en av anledningarna – förutom bristfälligt underhåll mm – till den stora skadebilden.



Exempel på bytta delar i takkonstruktionen samt ny underbrädning.



Nysvarvad takdekoration.



Ny takfotspanel, yttre lejder och tassar.



Paviljongen efter arbetet.

Östra längan

De understrukna tegeltaken uppvisade en omfattande skadebild i form av sprucket bruk och spruckna takpannor, rötskadade och uttjänta läkt och takpannor som hamnat ur sitt läge. För att skapa åtkomst inför ommurning av skadade partier uppfördes ett system av permanenta spänger ovanpå de nedre hanbanden, i direkt anslutning till respektive takfall. Under nock, på de övre hanbanden, lades ytterligare en spång. Spängerna förseddes med räcke och platsbyggd trappa.

Takstolskonstruktionens nedre delar förmodades i stor utsträckning vara rötangripna på grund av det undermåliga taket (vissa skador på bjälkändar och murrem kunde noteras från vinden innan arbetet). Då de nedersta taktegelraderna tagits bort kunde det konstateras att mindre timmer än befarat var skadat och – framför allt – att det inte fanns några djupare skador på bindbjälkarna (om någon av dessa varit förbrukad hade stora delar av vindsgolvet behövt brytas upp). Mindre rötangrepp på bjälkändar och taksparrar höggs bort, in till friskt virke. I två fall var kapning och skarvning av sparrar och bindbjälkar nödvändigt – på grund av röta och att den tekniska funktionen var satt ur spel. Skarvningarna utfördes i anslutning till det inre tornet, södra delen, och vid frontespisens södra del (på östra takfallet).



Spångkonstruktionen.



Ex. på fästning av sparre (vid frontespisen)



Diffusionsöppen fiberduk vid takfoten.

Kompletterande fästning av sparrarna mot bindbjälkarna utfördes med smidda bandjärn enligt sex olika modeller, utarbetade av projektledaren (se Bilaga). Efter förstärkningsarbetena, men innan takpannorna återlades vid västra och östra takfoten, monterades en ca 80 cm bred, diffusionsöppen fiberduk (Ico Pal) som invändigt droppskydd. Syftet är att hindra eventuellt inträngande vatten från att droppa på murremmarna och sparrarnas nederdelar. Duken är fäst med klamrar mot de nedre läkterna samt med murbruk vid murkrönen. Åtgärden är reversibel.

Parallellt med timmerarbetena utfördes lagning av skadade understrykningar – sammanlagt underströks ca 70 % av de bägge takfallen. I samband med detta arbete byttes även förbrukade läkter till en mängd av ca 470 löpmeter (2x3” sågad granläkt). Ny understrykning utfördes med Finja Hydrauliskt kalkbruk, 0–3 mm, armerat med nöthår. Under arbetet byttes även ca 350 förbrukade takpannor mot begagnade.

Då östra längan saknadenockpannor, beslöts att lägga sådana för att öka livslängden på arbetet. Nya nockpannor (Benders, Danmark) fästes mot de översta, befintliga läkterna med ståltråd (som trädde genom nockpannornas spikhål för att sedan skruvas fast i läkterna). Denna lösning bedömdes som mer lämplig i stället för att försöka pressa in nockbrädor i konstruktionen. Som tättningsbruk till nockpannorna användes Finja Hydrauliskt kalkbruk, 0–3 mm.



Östra takfallet, nockpannor monterade.



Nockpannornas infästning.



Exempel på understrykning och nya läkter.



Hängrännorna befanns vara i mycket gott skick. Notera de gamla, men hela, rännkrokarna.



Nytt skvalpskydd vid sydöstra tornet.



Ny inskottsplåt vid frontespisen.

Hängrännorna på östra längan visade sig vara i förbluffande bra skick. Detta trots att ovanliggande huvar och rännalar är belagda med kopparplåt (vilket i normala fall bildar galvaniska element då regnvatten först rinner på kopparytorna innan avvattning sker i plåtrännorna). Ingen korrosion kunde noteras och det beslöts att enbart förstärka hängrännornas skydd genom invändig bemålning. Likaså bedömdes ej heller byte av rännkrokar som nödvändigt. Befintliga krokar (av smidda bandjärn) är fastsatta i taksparrarna med smidda spik. Kompletterande fästning av krokarna utfördes med rostfria skruvar i befintliga extrahål. Vattkupan på östra takfallet byttes mot nytillverkade i utförande likt befintliga. Vid vattkupan/hängrännan i anslutning till sydöstra tornet monterades ett extra skvalpskydd av plåt. Ränn dalen vid sydöstra tornet samt de bägge ränn dalarna vid frontespisen försågs med nya inskottsplåtar av koppar (infrästa i teglet och fastskruvade samt tätade med silikon). Stuprören byttes mot nytillverkade (fabrikslackerade på både insidan och utsidan). Både stuprörens utsida och hängrännorna kompletteringsmålades med linoljefärg i mellanbrun kulör (Beckers Tradition).



Skarvad sparre, västra takfallet, invid borggårdens torn.



På västra takfallet togs tillfälligtvis ett hål upp för att underlätta arbetet.

Kulturhistorisk bedömning av utförda åtgärder

Arbetena är väl utförda enligt Länsstyrelsens tillståndsbeslut. Såväl byggteknisk konsult som huvudentreprenör har visat stort intresse för de antikvariska frågeställningarna. Kontinuerlig diskussion har förts med antikvariskt medverkande under hela arbetsprocessen.

Avvikelser från handlingarna

Inga avvikelser har noterats. Däremot förenklades arbetet eftersom vindsgolvet inte behövde tas upp.

Iakttagelser under restaureringen

Då paviljongens invändiga panel monterats bort visade det sig att väggarna i ett tidigare skede varit vävspända och (troligtvis) dekorationsmålade. Vävrester fanns kvar på spikrader i stolparna mellan väggsektionerna.

Under besiktningen av takpannorna, innan arbetet, kunde det konstateras att flera pannrader inte vilade på läkterna, utan hölls samman enbart av det understrukna kalkbruket. Fenomenet förekom på ca en fjärde- eller femtedel av takfallen.

Tätning av inskottsplåtar med silikon var aldrig något som sanktionerades under byggmötena. Åtgärden kunde noteras under slutbesiktningen.

Det kunde enbart på Östra längans bägge takfall räknas över 15 olika typer av takpannor från olika tidsperioder. Då dessa saknar passform med varandra – och

i många fall enbart binds samman med hjälp kalkbruk – görs bedömningen att taken är mycket instabila och opålitliga. Dessutom ökar läckagerisken eftersom många av de enkupiga pannorna är ”vridna” uppåt för att bättre passa mot pannor av annan sort.

På grund av de mycket stora brister som tegeltaken är behäftade med, och sett till det faktum att det är själva renässanstakstolarna som besitter det största kulturhistoriska värdet, är det svårt att fortsättningsvis motivera ett bevarande av nuvarande yttertakskonstruktion. En slags rimlighetsgräns har utan tvekan passerats vad gäller lappning och lagning av taken på Wittskövle slott.



Ex. på pannornas dåliga passform. Notera de ”vridna” pannorna.

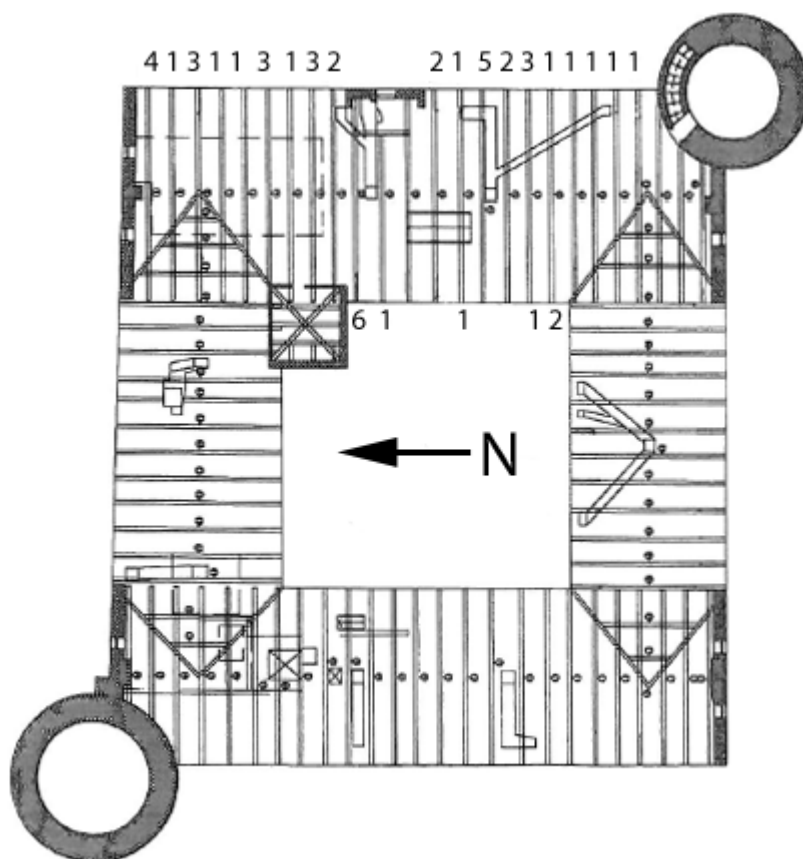
Övriga handlingar med relevans för arbetet

- 2009-09-10 Förfrågningsunderlag gällande renovering av Wittskövle slott, reviderad 2010-04-20, Ramböl
- 2010-04-20 Ansökningshandlingar, Wittskövle slott, Ramböl
- 2010-12-16 Länsstyrelsens tillståndsbeslut gällande renovering av Paviljongen och Östra längans tak
- 2011-06-08 Länsstyrelsens beslut gällande byggnadsvårdsbidrag 2011–2012
- 2011-10-20 Länsstyrelsens tilläggsbeslut gällande ytterligare byggnadsvårdsbidrag
- 2012-05-15 Uppdragsbekräftelse, Danewids Ing-byrå AB
- 2012-08-13 Delslutbesiktningsprotokoll
- 2012-09-19 Slutbesiktningsprotokoll
- 2012-09-25 Avsyningsprotokoll, Danewids Ing-byrå AB (via mejl)

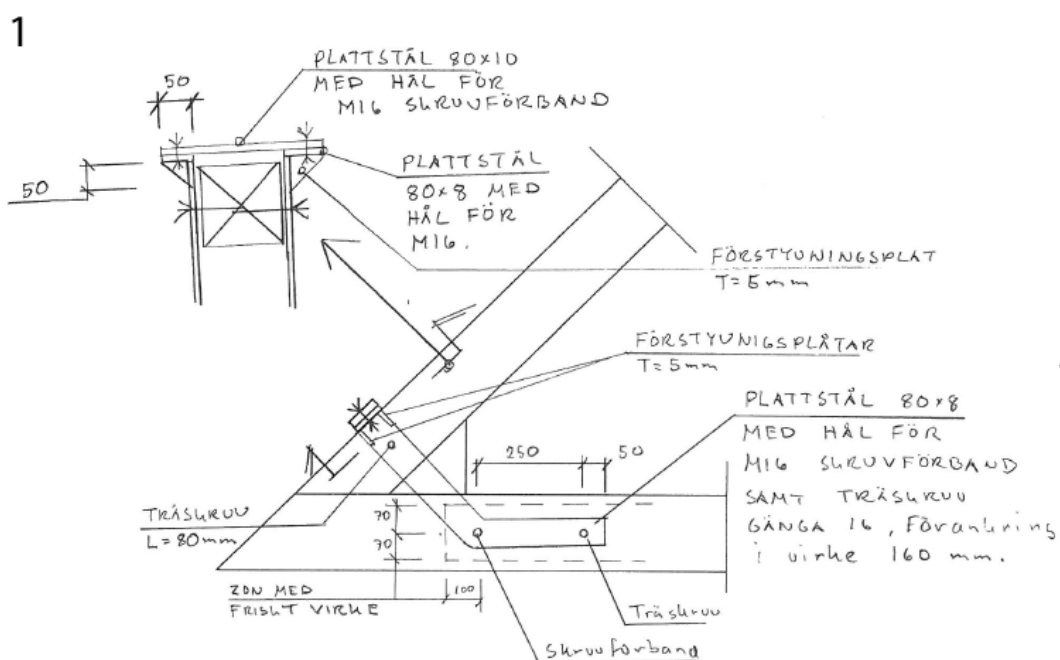
Kristianstad 2012-10-24

Jimmy Jublin Alftberg

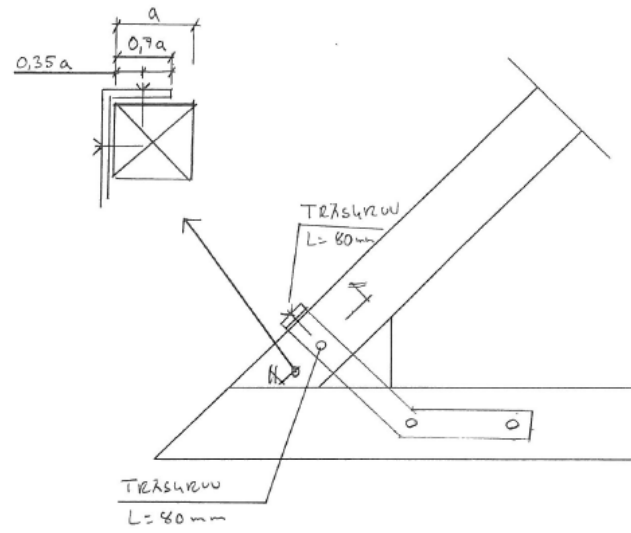
Bilagor



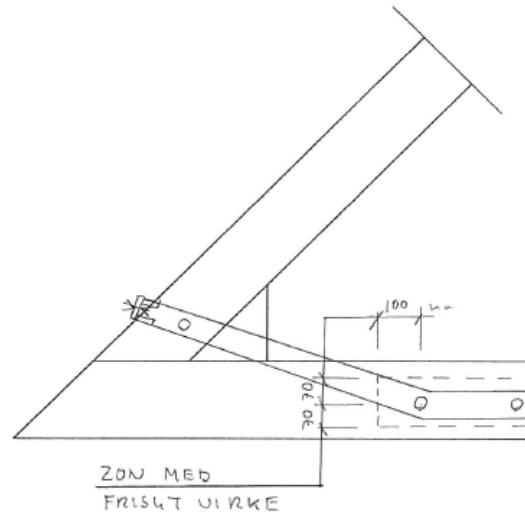
Plan över sparrarnas omfästning i bindbjälkarna. Numren hänvisar till typ av bandjárn enligt skisserna nedan. Ritningar Niclas Hansson, 2012.



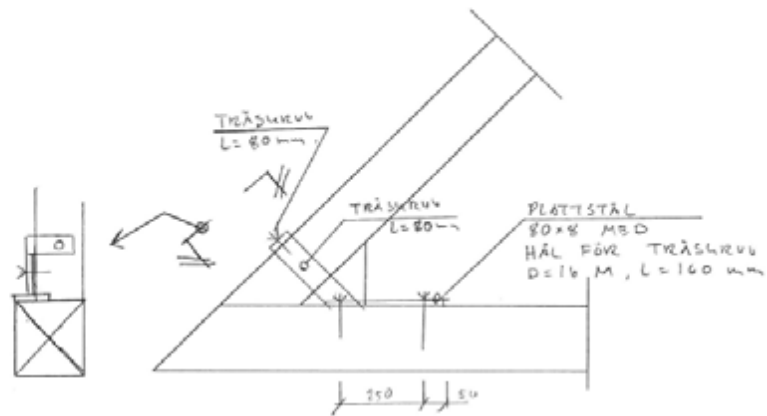
2



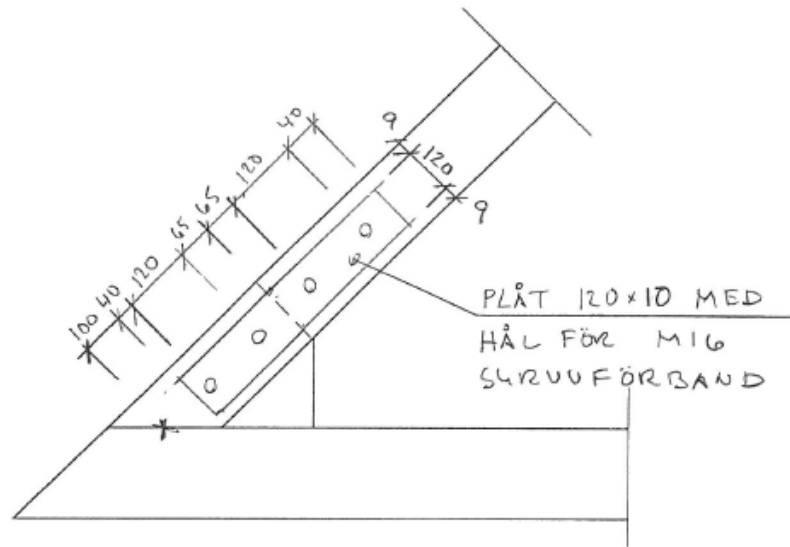
3



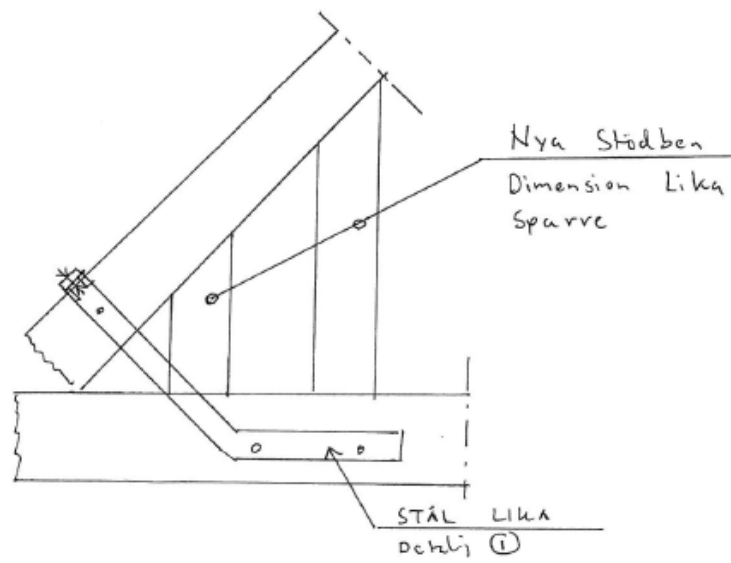
4



5



6



Regionmuseets E-rapportserie 2012

Kulturmiljö

1. Ruveröds kvarn – restaurering av kvarnbostaden, Riseberga sn, AM, Helene Stalin Åkesson, 2011
2. Helsingborgs konserthus – fasadrenovering, byte av dörrar och fönster samt renovering av skärmtak, Helsingborgs stad, AM, Maria Sträng, 2011
3. Kulturhistorisk värdering, återlämnade gravvårdar i Kvistofta församling, dokumentation, Kerstin Börjesson, 2012
4. Norra Skrävlinge kyrkogård, vård- och underhållsplan, Norra Skrävlinge sn, Kerstin Börjesson, Åsa Jakobsson, 2012
5. Bäckaskogs kloster, Renovering bar och reception, Kiaby sn, AM, Kerstin Börjesson, 2012
6. Norra Åsums kyrka – värme, ljud och ljus, Norra Åsums sn, AM, Jennie Björklund, 2011–2012
7. Nyvång – bland kolboddar och hagtorn, Björnekulla och Västra Broby sn, DK, Ingela Blomén, 2012
8. Norrvinge kyrkogård, Vård- och underhållsplan, Norrvinge sn, VP, Jennie Björklund, Kerstin Börjesson, Anna Rabow, Åsa Jakobsson, 2012
9. Källs Nöbbelövs kyrkogård, Vård- och underhållsplan, Källs Nöbbelöv sn, VP, Kerstin Börjesson, Åsa Jakobsson, 2012
10. Örnans 2011–2012, Örkened sn, AM, Jimmy Juhlin Alftberg, 2011–2012
11. Stolen på Månse, Rekonstruktion av en stol, Vånga sn, PJ, Sven Vildegren, 2011
12. Agusastugan – diverse åtgärder, Andrarums sn, AM, Jennie Björklund, 2012
13. Eslövs station – ombyggnad för restaurang, Eslövs sn, AM, Kerstin Börjesson, 2011–2012
14. Vallkärra kyrka – renovering av fönster och portar, Vallkärra sn, AM, Kerstin Börjesson, 2011
15. Hjärsås kyrka – Omläggning av plåttak, Hjärsås sn, AM, Jennie Björklund, 2012
16. Odarslövs kyrka – demontering och avyttring av fast inredning, AM, Kerstin Börjesson, 2011
17. Reslövs kyrka – inre renovering och ommålning, Reslöv sn, AM, Kerstin Börjesson, 2011
18. Nämndemansgården på Ven, Sankt Ibb sn, AM, Anna Rabow, 2012
19. Skurups kyrka – utvändig renovering 2012, Skurups sn, AM, Kerstin Börjesson, 2012
20. Knislinge kyrka – utvändig renovering 2012, Knislinge sn, AM, Åsa Eriksson Green, 2012
21. Norra kyrkogården i Lund, utvändig renovering av kapell 2011, Lunds socken, AM, Petter Jansson, 2012
22. Baptistkapellet i Oppmanna – putsarbeten, Oppmanna sn, AM, Jimmy Juhlin Alftberg, 2012
23. Månstorps gavlar – skadeinventering, Västra Ingelstads sn, DK, Ingela Blomén, Kerstin Börjesson 2012
24. Jöns Jonsgården, Kattarp sn, AM, Anna Rabow, 2012
25. Örumshuset – nedmontering av skorsten, Hörup sn, AM, Jimmy Juhlin Alftberg, 2012
26. Vittskövle slott 2011–2012, Vittskövle sn, AM, Jimmy Juhlin Alftberg, 2011–2012

Förkortningar:

AF-antikvarisk förundersökning
AM- antikvarisk medverkan
AU-arkeologisk utredning
DK- dokumentation, övrigt

FU- arkeologisk förundersökning
KA- kulturhistorisk analys
MD-murverksdokumentation
OU- osteologisk undersökning

PJ- projektrapport
UN- arkeologisk undersökning
BD- byggnadsdokumentation
BAD-byggn-ark-dokumentation

