



Rapport 2014:33

# Inre renovering av Nosaby kyrka

Antikvarisk medverkan, 2013

Åsa Eriksson Green



Regionmuseet  
Kristianstad  
Landsantikvarien i Skåne



Rapport 2014:33

# Inre renovering av Nosaby kyrka

Antikvarisk medverkan., 2013  
Nosaby socken, 1095  
Kristianstads kommun  
Skåne län

Åsa Eriksson Green

## **Regionmuseet Kristianstad Landsantikvarien i Skåne**

Kristianstad  
Box 134, Stora Torg  
291 22 Kristianstad  
Tel 044 – 13 58 00 vx, Fax 044 – 21 49 02

Lund  
Box 153, St Larsomr. Byggnad 10  
221 00 Lund  
Tel 046 – 15 97 80 vx, Fax 046 – 15 80 39

[www.regionmuseet.se](http://www.regionmuseet.se)

© 2014 Regionmuseet Kristianstad / Landsantikvarien i Skåne  
Rapport 2014:33

Omslagsfoto: Långhuset i Nosaby kyrka  
Kartor ur allmänt kartmaterial, © Lantmäteriverket, Gävle. Dnr 507-99-502.

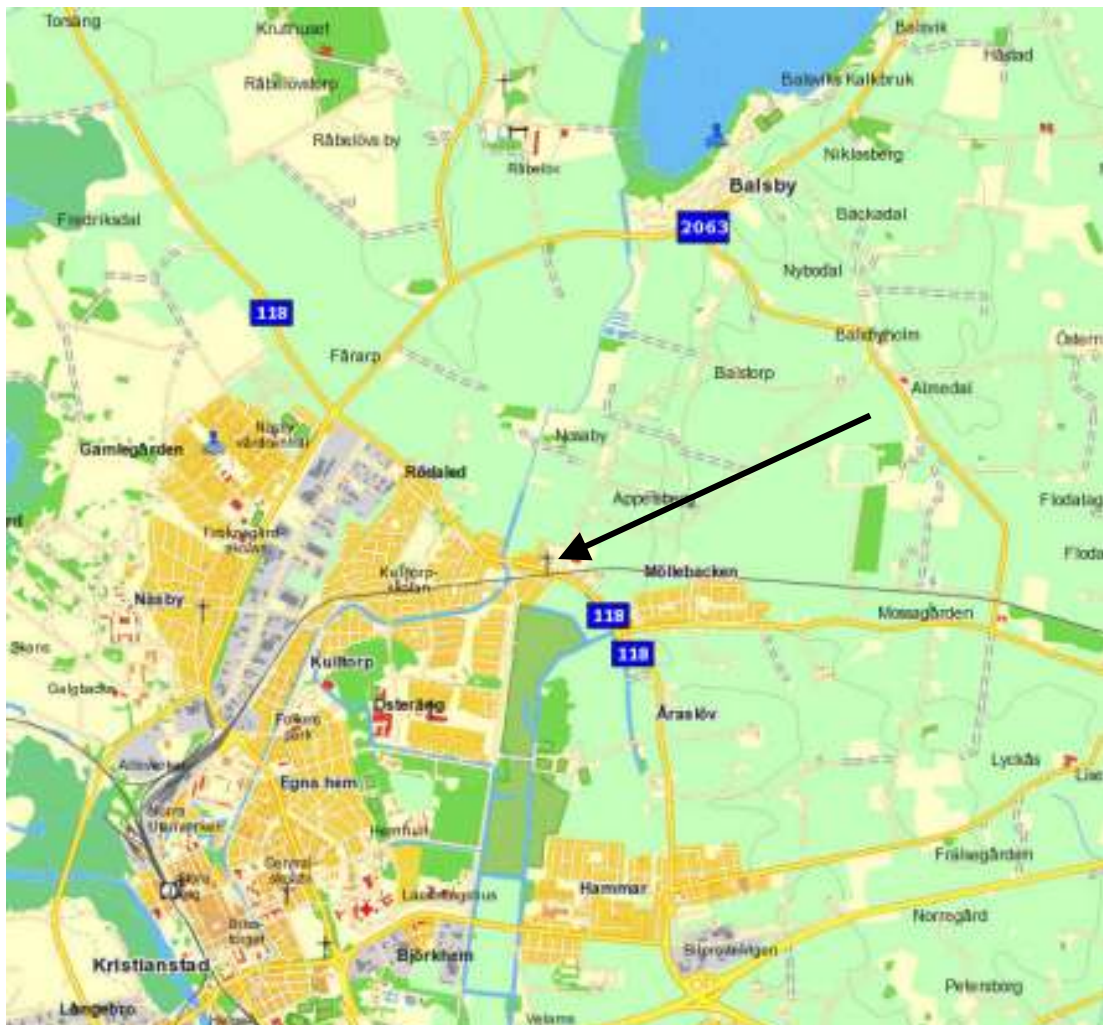
## **Inre renovering av Nosaby kyrka**

### **Innehåll**

Sammanfattning av utförda åtgärder	7
Administrativa uppgifter	7
Byggnadshistorik med relevans för ärendet	7
Utförda åtgärder	8
Vapenhus	8
Kyrkorum	9
Sakristia	10
Iakttagelser under renoveringen	12
Avvikelser från handlingarna	12
Kulturhistorisk bedömning av utförda åtgärder	12
Övriga handlingar med relevans för ärendet	12
Fotobilaga	13



*Karta över Skåne län med Kristianstad kommun grönmarkerad och Nosaby ungefärligt markerat med svart prick.*



*Karta över Kristianstad med Nosaby kyrka utpekad.*

## Sammanfattning av utförda åtgärder

Under perioden 2012–2014 har kvadermålade väggpartier i vapenhus och kyrkorum i Nosaby kyrka putsats om och måleriet rekonstruerats. I sakristian har väggarna putsats om och kalkats. Antikvarisk medverkan har skett genom Regionmuseet sedan januari 2013. För att hålla kyrkan öppen så mycket som möjligt har renoveringen genomförts i etapper.

### Administrativa uppgifter

Objekt	Nosaby kyrka
Socken	Nosaby socken, 1095
Kommun	Kristianstad kommun
Län	Skåne
Länsstyrelsens beslut	2011-06-22, dnr 433-7837-11
Regionmuseets dnr	K12.30-65-13
Beställare	Nosaby församling
Projektör	Barup & Edström arkitektkontor AB
Murare	HN Byggnadsvård
Målare	Per Erik Nilssons dekorationsmåleri
Antikvarisk medverkande	Regionmuseet Kristianstad/Landsantikvarien i Skåne genom Åsa Eriksson Green
Byggnadstid	sommaren 2012 – sommaren 2014
Slutbesiktning	Antikvarisk slutbesiktning 2014-09-16
Rapporten granskad av	Maria Sträng

### Byggnadshistorik med relevans för ärendet

Nosaby kyrka uppfördes efter ritningar av Helgo Zettervall år 1872–1875. På platsen fanns tidigare en medeltida kyrka från 1100/1200-tal. Enligt byggnadsbeskrivningen från 1869 skulle kyrkans väggar invändigt putsas och målas med limfärg i ”matt brungul eller gulgrå”. Zettervall rekommenderade själv den i Kristianstad boende dekorationsmålaren Tulin för arbetet. Huruvida han anlätades för jobbet är okänt, likaså vilken färgtyp som verkligen användes.

1908 målades ytskikten i kyrkorum, sakristia och vapenhus om med matt oljefärg. Efter rengöring bättrades respektive ommålades väggarna i samma mönster och kulör som tidigare.

1975 genomfördes en inre renovering men det finns inga uppgifter om att ytskikten skall ha åtgärdats. 1991 genomfördes en större inre renovering då konservering och ommålning av kyrkornas putsytor genomfördes. Det finns uppgifter om att väggarnas kvadermålning vid detta tillfälle återskapades – vilket kan betyda att de någon gång mellan 1908 och 1991 varit övermålade. Ommålningen gjordes med oljefärg.

Enligt en undersökning av konservator Våga Lindell, utförd 1986, återfanns fem färglager i kyrkorummet varav samtliga bestod av oljefärg. I vapenhuset återfanns i fönsternischen sex färglager: de två första var limfärg, sedan spackel, två

lager oljefärg och slutligen plastfärg. På övriga väggytor återfanns oljefärg och plastfärg.

I sakristian skall det enligt ursprungsritningarna ha varit någon typ av bröstning, i höjd med fönsterbänkarna. Huruvida ritningarna antyder en panel eller en målad bröstning är oklart.

Bakgrunden till renoveringen var fuktgenomslag i kyrkans yttermurar och omfattande spjälkning av färgskikten inom de kvaderbemålade ytorna.

## Utförda åtgärder

### Vapenhus



Bilden till vänster visar provmålning med olika färgtyper i vapenhuset som gjordes 2012. Bilden till höger visar den norra väggen i vapenhuset efter att målningsrekonstruktionen färdigställts.

År 2011 revs putsen på vapenhusets väggar, från bröstningslinje vid cirka två meters höjd och nedåt. Den rivna putsen har i huvudsak varit kalkputs i olika kvaliteter. De ytor som varit i behov av större lagningar i detta skede visade sig ha varit lagade redan tidigare. Den nu rivna ytan motsvarar den yta som varit bemålad med kvaderimitation samt fönsternisch. Väggarna har putsats om med *kalkbruk fin* från Målarkalk.

På vapenhusets södra vägg gjordes inledningsvis, april 2012, ett flertal provytor med olika färgtyper där också fuktkvoten i väggen mättes för att försöka undersöka vilken färgtyp som skulle fungera bäst på väggarna. Under år 2013 återskapades kvadermåleriet i vapenhuset med limfärg med benlim som bindemedel.

Yta	Pigment
Väggyta	Bränd umbra, Guldockra
Kvaderlinjer	Engelsk röd och Bränd umbra
Bröstningslinje	Bränd umbra och Oxidsvart

Fönstersmygen, liksom golvsocklarna, har helt målats i linoljafärg på *kallpressad kokt linolja* från Ottossons Färgmakeri AB, den färdiga kulören har handbrutits på plats av målaren( se tabell ovan för använda pigment). Väggytorna ovanför kvaderbemålningen är monokroma i en ljus grå-vit kulör, dessa har tvättats och ol-



jats. Radiatorerna har målats en gång med limfärg med 10 % tillsats av linolja, samma kulör som väggyta. Ganska snart efter ommålningen kunde fuktutfällningar ses på norra sidan om ytterporten, och i september 2014 har en spjälkningsspricka uppkommit i kvaderbemålningens övre del, direkt norr om ytterporten. Man bör vara uppmärksam på hur detta utvecklas. Innan renoveringen var de synliga skadorna störst i burspråket mot norr, där syns år 2014 inga skador.

## Kyrkorum



*Bilden ovan visar utrymmet direkt söder om koret med anslutning till vapenhuset som det såg ut före påbörjad renovering. Observera den svarta kulören som avslutar bröstningsfältet upptill. Bilden till vänster visar samma utrymme efter rekonstruktion då den övre bröstningslinjen fått en mer rödbrun kulör.*



Återskapandet av väggmålningar i kyrkorummet delades in i två etapper. Den första etappen omfattade större delen av norra kyrkorummets, och andra etappen den södra delen av kyrkorummet. 2012 revs putsen på norra väggen (omfattande väggytor fram till koret) upp till bröstningslinjen och omputsades med *kalkbruk fin* från Målarkalk i samma utförande som i vapenhuset. Återskapande av kvadermåleriet samt polykromt måleri i fönsternischerna skedde under 2013 med linoljefärg på *kallpressad kokt linolja* från Ottossons Färgmakeri AB. Vid besiktningen syntes i den norra korsarmens östra vägg, under trappen, två stycken kvadratdecimeter stora områden med saltutfällningar. Måleriskikten har här bättreats en gång av målaren. Saltutfällningarna bör hållas under uppsikt. I den södra delen av kyrkorummet revs motsvarande putsyta upp till bröstningslinjen under 2013, och omputsades med *kalkbruk fin* från Målarkalk samma år. Här satt putsen bättre, i synnerhet i fönsternischerna där puts med god vidhäftning kunde bevaras. Återskapande av kvadermålning har gjorts under 2014. I norra respektive södra korsarmarna, i anslutning till trapporna till läktarna har referensytor med äldre måleri sparats.

Enligt handlingarna skulle målningen återskapas med limfärg och linoljefärg. Målaren ansåg att målning av den stora väggytan med limfärg inte skulle ge ett bra resultat eftersom den stora väggytan krävde att limfärgen blandades i flera om-

gångar. Den handbrutna kulören blir inte exakt i de olika blandningarna och detta, samt det faktum att väggytorna skulle hinna torka innan anslutande yta skulle hinna målas, skulle ge skiftningar i kulören och markeringar mellan färgfälten. För en mer funktionell limfärg diskuterades olika tillsatser som linolja och kasein – vilka på olika sätt gör färgen mer smidig att arbeta med och ändrar dess kritande egenskaper. Församlingen ansåg att med tillsatser i den utsträckningen så var det egentligen inte längre en limfärg utan en tempera. Församlingen beslutade att återskapandet av kvadermåleriet skulle ske med enbart linoljefärg, i enlighet med restaureringen 1908 och de färgspår som dokumenterats av Våga Lindell 1986. All linoljefärg är baserad på *kallpressad kokt linolja* från Ottossons Färgmakeri AB, och kulörerna handbrutna på plats av målaren (se tabell nedan för använda pigment).

I södra korsarmen, samt i de två sidoutrymmena på ömse sidor om koret, var bröstningslinjen före åtgärd svart. Idag har bröstningslinjen på målarens och församlingens eget initiativ fått en brunröd kulör. Anledningen var att man ansåg denna stämma bättre överens med övriga kulörer i kyrkorummet. När man studerar helheten av kyrkorummet blir det dock tydligt att den svarta kulören återkommer i dekorativt målade band i övergången mellan vägg- och takyta. Det är möjligt att den svarta kulören har varit en del av en mer komplex kulörbild i kyrkan som kanske med tiden blivit förenklad. I kyrkorummets västra del har klädhängarna ådrats om. Samtliga socklar har målats med linoljefärg.

Yta	Pigment
Väggyta och fönstersmyg (både gul och brun kulör)	Zinkvitt, Titanvitt, Guldockra, Bränd Umbra och Oxidsvart
Bred mörk bröstningslinje bl.a. i korsarmarna	Bränd och obränd terra, oxidsvart
Tunn röd linje, i bröstningshöjd	Bränd och obränd terra, Caput mortum
Vit linje, kvaderlinjer	Zink- och Titanvitt

### Sakristia



*Bilden till höger visar sakristian vid medverkande antikvaries första besök. Den moderna bröstningspanelen har i stort sett rivits och det senaste ytskiktet vit färg har krackelerat. Underliggande syns en ljus, nästan pastellgrön, kulör på väggpartierna. Bilden till vänster visar sakristian efter att väggarna putsats om och anfärgats med kalkfärg. Man kan ana variation i färgen där fuktvandringen är som intensivast.*



*Färgspår i fönsternischerna i sakristian. Två gröna kulörer och en brun återfanns i olika omfattning. Färgsättningen har inte återskapats utan omkalkning har skett enligt arbetshandling.*

Väggarna i sakristian var innan projektets start målade i en vit, täckande färg och en träpanel täckte den nedre delen av väggarna till cirka en meters höjd. Träpanelen var modern och har enligt församlingen tillkommit under 1990-talet. I utrymmet har man haft stor fuktvandring i väggarna vilket påverkat panelen negativt, även om den monterats på läkt med flera centimeters luftning mot ytterväggen. När medverkande antikvarie besökte platsen första gången hade den till största delen redan monterats ner och församlingen fick länsstyrelsens tillstånd att inte återmontera den. Hösten 2013 revs lös puts respektive sentida ytskikt i sakristian. Det visade sig att sakristian redan tidigare varit omputsad till hög bröstningshöjd, cirka två meters höjd. Vissa partier av väggarna var tidigare lagade på ett flertal ställen. Det kunde iakttas att gesimsen mot koret delvis är gjuten med mycket grov cement. Dekorationsmåleriet är på dessa ställen klumpigt kompletterat.

De underliggande färglager som återfanns var grönt i två nyanser i fönstersmygarna, med en ljusare nyans i den yttre smygen. En brunröd nyans kunde också skönjas i fönstersmygen men under två meters höjd. Färgskikten var mycket slitna och hårt åtgångna och hur en tidigare färgsättning kan ha varit komponerad kan inte med säkerhet sägas. Det är svårt att avgöra om den brunröda kulören samexisterat med de två gröna, eller om den varit sekundär. Församlingen fick länsstyrelsens tillstånd att använda en något ljusare grön kulör till sakristian då den befintliga var så mättad med pigment att den fick försämrade vidhäftning. En sannolik tolkning är att den befintliga färgen urlakats på bindemedel och faktiskt varit ljusare från början. Det har inte getts tillfälle att närmare dokumentera färgskikten.

Efter att väggarna putslagats med *kalkbruk fin* från Målarkalk, likt övriga väggytor i kyrkan, har väggarna målats med kalkfärg sju gånger och kalkvattnats tre gånger. Kulören har blandats av kromoxidgrönt, guldockra samt ytterst lite järnoxidsvart. Fönsterbänkarna har målats i en något mörkare grön kulör i linoljefärg på *kallpressad kokt linolja* från Ottossons Färgmakeri AB. Vid slutbesiktningen kunde tydligt ses att fuktvandringarna fortsätter i väggarnas nedre del, upp till ca 30-40 cm. Denna väggyta ligger under marknivå. Enligt församlingen upplevde man tidigare fuktvandring betydligt högre upp i väggfälten. Gången mellan sakristian och kyrkorummet har inte åtgärdats.

### **Iakttagelser under renoveringen**

De tecken på skador som iakttagits: spjälkning vid västporten, saltutfällningar i norra korsarmen samt tecken på fuktvandring i sakristian, bör alla hållas under regelbunden uppsikt för att se hur de utvecklar sig.

Några spruckna fönsterrutor har ersatts under projektet. Då församlingen inte lyckades få tag på frostat glas, målades rutorna i stället av målaren med ett gott resultat.

### **Avvikelser från handlingarna**

Återskapning av kvadermåleri i långhuset har skett med linoljefärg i stället för med limfärg och linoljefärg.

### **Kulturhistorisk bedömning av utförda åtgärder**

Projektet har genomförts med ambition och noggrannhet samt ett kritiskt granskande av metoder och material för att få ett långsiktigt hållbart, samt estetiskt sammanhållet, resultat. I ett par fall har förenklingar av den ursprungliga färgsättningen skett. Detta till trots har kyrkans kvadermålning återskapats på ett mycket kompetent sätt med material och metoder som är historiskt förankrade i byggnaden. Åtgärderna förtydligar den ursprungliga avsikten med kyrkorummets polykroma bemålning och har sannolikt även förbättrat de tekniska förutsättningarna för ett hållbart resultat.

### **Övriga handlingar med relevans för ärendet**

2011-04-07 Arbetshandling/ansökningshandling, Barup och Edström arkitektkontor

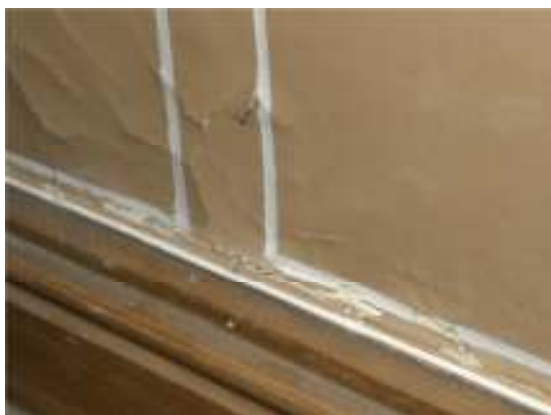
2011-06-22 Länsstyrelsens beslut 433-7837-11

2013-11-13 Materialförteckning för vapenhus och kyrkorum

2014-03-13 -2014-03-14 mailväxling med länsstyrelsen med tillstånd att inom befintligt beslut ta ner bröstningspanel i sakristian samt ändra väggkulören

*Kristianstad 2014-10-15 Åsa Eriksson Green*

## Fotobilaga



*Bilderna visar typisk skadebild för ytskikten före åtgärd.*



*Bilderna visar väggytorna när puts-skikten delvis rivits. Vänstra raden ovanifrån och ner: den södra korsarmen, södra delen av långhuset, sakristians vägg åt väster samt del av underliggande ytskikt i sakristian. Högst upp till höger har lös puts knackats bort och underliggande kulörer framkommit i södra korsarmens fönsternischer. Nedre bilden till höger visar en av sakristians väggar efter rivning av ytskikt.*



Överst till vänster syns två fönsternischer i sakristian där två gröna kulörer återfanns under senare tillkomna ytskikt, ett fält med brun kulör syns i fönsternischen till höger. Överst till vänster anslutningsgången mellan sakristian och kyrkorummet, denna har inte åtgärdats i projektet. Den nedre bilden till vänster visar vapenhusets rekonstruerade målning där ett par skador i väggfältet direkt norr om västporten gör sig synliga. Bilden längst ner till höger visar en av referensytorna med äldre färgsättning som sparats i södra korsarmen i anslutning till trappan.



*Den övre bilden visar väggytan under trappen i norra sidoskeppet med saltutfällningar, försök har gjorts att retuschera ytan men sannolikt är det bättre att acceptera utfällningarna. Den nedre bilden visar södra korsarmen efter färdigställd rekonstruktion.*





*Den övre bilden visar södra delen av långhuset efter färdigställd rekonstruktion, den nedre bilden visar den norra delen.*



*Utblick över kyrkorummet västerut från koret efter färdigställd rekonstruktion. Nedre bilden visar klädhängare där ådringsmålningen förnyats.*



*Den övre bilden visar en utblick över kyrkorummet från väster mot koret. Den nedre bilden visar sakristian efter färdigställd rekonstruktion.*



*Rekonstruerat målningsparti i nordost. Här syns även ett av de målade fönsterglasen.*

# Regionmuseets E-rapportserie 2014

## Kulturmiljö

1. Baldringe kyrka – utvändig renovering, Baldringe sn, AM, Maria Sträng, 2013
2. Pynten i Vattenriket, Kristianstad sn, BD, Jimmy Juhlin Alftberg och Helene Stalin Åkesson, 2013–2014
3. Barkåkra kyrkogård, Barkåkra sn, VP, Åsa Jakobsson och Maria Sträng, 2013
4. Södra Sandby kyrka – medeltida träskulpturer, Södra Sandby sn, AM, Maria Sträng, 2013
5. St Petri kyrka – ombyggnad av värme- och ventilationssystem, Klippans sn, AM, Åsa Eriksson Green, 2013
6. Långalts myr – markanvändning och historia, Örkeljunga och Skånes Fagerhult sn, DK, Cissela Olsson, 2013
7. Östra Karaby kyrka – utvändig renovering, Östra Karaby sn, AM, Kerstin Börjesson, 2013
8. Dalby kyrka, 9½- Sekler av förändring, byggnadsarkeologiska iakttagelser vid utvändig renovering, Dalby sn, BAD Petter Jansson, 2012
9. Norra kyrkogården i Lund, Lunds stad, VP och bilaga med kvartersbeskrivning, Kerstin Börjesson, Åsa Jakobsson och Anna Rabow, 2013
10. Buxbom, Handbok om buxbom på begravningsplatser i Skåne och Blekinge, PJ, Cissela Olsson och Anna Rabow, 2014
11. Dörrar och portar på uthus – kurs inom landsbygdsprogrammet, Helena Rosenberg, 2013
12. Kvistofta församlings kyrkor – utrustning för värmesystem, Bårslövs sn, Fjärestad sn, Glumslöv sn och Kvistofta sn, AM, Maria Sträng, 2014
13. Östra kyrkogården i Lund, Lunds stad, VP, Kerstin Börjesson, Åsa Jakobsson och Anna Rabow, 2014
14. Gundrastorp – Ekholmens dammverk, Vittsjö sn, AM, Helena Rosenberg, 2013–14
15. Bäckaskog slott 2014, Kiaby sn, AM, Jimmy Juhlin Alftberg, 2013–14
16. Krubbemölla – omläggning av stråtak, Vitaby sn, AM, Emelie Petersson, 2014
17. Glimmebodagården – vårdåtgärder 2014, Brösarp sn, AM, Jimmy Juhlin Alftberg, 2014
18. Brönnestad kyrkogård, Brönnestad sn, VP, Åsa Eriksson Green, Åsa Jakobsson och Emelie Petersson, 2013
19. Sankt Nicolai kyrka – tillbyggnad vindfång, Trelleborgs sn, AM, Kerstin Börjesson, 2013
20. Ignaberga kyrka – invändig renovering, Ignaberga sn, AM, Åsa Eriksson Green, 2012
21. Tomelilla Byagård – Vård- och underhållsplan, Tryde sn, VP, Jimmy Juhlin Alftberg och Lars Buhrgard, 2014
22. Heliga Trefaldighetskyrkans kyrkogård, Kristianstad sn, VP, Åsa Eriksson Green, Åsa Jakobsson, Boel Nordgren och Cissela Olsson, 2013
23. Vallkärra kyrkogård, Vallkärra sn, VP, Åsa Jakobsson, Anna Rabow och Carin Strümpel-Alftén, 2014
24. Käseholm. Natur- och kulturvården – en översikt, Tryde sn, DK, Cissela Olsson, 2014.
25. Skurups kyrka, kalkmålningar i kor och absid, Skurups sn, AM, Petter Jansson och Linn Ljunggren, 2014
26. Hassle Bösarps kyrka – utvändig renovering, Hassle Bösarp sn, AM, Anna Rabow, 2014
27. Burlövs gamla prästgård - putslagning, Burlöv sn, AM, Anna Rabow, 2014
28. Skiffertak på Klippans bruk, Klippans sn, AM, Helene Stalin Åkesson och Linn Ljunggren, 2014
29. Fastighetsvillan Pålsjö kyrkogård, Helsingborgs sn, AM, Helene Stalin Åkesson, 2014
30. Glimmebodagården – golvundersökning 2014, Brösarp sn, AM, Jimmy Juhlin Alftberg, 2014
31. Holmby kyrka – utvändig renovering, Holmby sn, AM, Maria Sträng och Linn Ljunggren, 2014
32. Ballingstorp och Per-Ols – diverse arbeten 2014, Kviinge sn, AM, Jimmy Juhlin Alftberg, 2014
33. Nosaby kyrka – invändig renovering, Nosaby sn, AM, Åsa Eriksson Green, 2013

