



2005:14

Icke fiktiv film i Skåne

-avslutande rapport om inventering, insamling och tillgängliggörande

Lina Ålenius, Pär Bjelvehammar



Icke fiktiv film i Skåne

-avslutande rapport om inventering, insamling och tillgängliggörande

Filmprojekt 2004

Skåne län

Lina Ålenius, Pär Bjelvehammar

Regionmuseet Kristianstad Landsantikvarien i Skåne

Kristianstad
Box 134, Stora Torg
291 22 Kristianstad
Tel 044 – 13 58 00 vx, Fax 044 – 21 49 02

Lund
Box 153, St Larsomr. Byggnad 10
221 00 Lund
Tel 046 – 15 97 80 vx, Fax 046 – 15 80 39

www.regionmuseet.m.se

© 2005 Regionmuseet Kristianstad / Landsantikvarien i Skåne
Rapport nr 2005:14
ISSN 1651-0933

Omslagsbild: Regionmuseet Kristianstad / Landsantikvarien i Skåne

Icke fiktiv film i Skåne – avslutande rapport om inventering, insamling och tillgängliggörande

Innehåll

Förord	5
Inledning –projektet fram tills idag	5
Skånes uppdrag och hur det har förändrats	6
Registrering och tillgänglighet	7
Kriterier för insamling och arkivering av film	8
Nätverk för insamling och information om icke fiktiv film	10
Rutiner insamling och transport	11
Framtiden	11
Statistik	13
Avslutande diskussion	15
Litteraturlista	16
Bilagor	17

Förord

Denna rapport är den tredje och sista rapporten för pilotprojektet ”Icke fiktiv film i Skåne”. Projektet har omstrukturerats och kommer i fortsättningen att drivas av en nätverksgrupp som verkar i hela Skåne. Nätverksgruppen består av personer från olika institutioner i länet. Denna grupp kommer att arbeta långsiktigt med att värna om kulturhistorisk film i Skåne i samarbete med Filmarkivet i Grängesberg.

Rapporten är skriven i samarbete mellan konservator Lina Ålenius, som har arbetat med projektet sedan starten, och intendent Pär Bjelvehammar som har stor erfarenhet av dokumentationsarbete och kulturhistoriska samlingar på Regionmuseet Kristianstad.

Rapporten beskriver hur projektet har utvecklats fram tills idag. Den tar även upp tar upp frågeställningar kring urval, prioritering, insamling och distribution av filmer till Grängesberg. Rapporten berör även riktlinjer för projektets framtid och hur den nybildade nätverksgruppen kan fortsätta att arbeta med projektet.

Inledning –projektet fram tills idag

2001 fick Svenska Filminstitutet i uppdrag av Kulturdepartementet att etablera ett nationellt filmarkiv för att rädda den icke fiktiva filmen. Frågan om hur man skall bevara denna filmskatt hade länge diskuterats i olika sammanhang. I Bengt Nyströms utredning ”Bevara dokumentärfilmens kulturarv”, SOU 1999:41 diskuteras hur man kan rädda den kulturhistoriska filmen till eftervärlden. Att skapa en filmvårdscentral föreslogs, ett nationellt arkiv där icke fiktiv film samlas och bevaras.

Under 2002 började en verksamhet i Grängesberg byggas upp och ett filmarkiv skapades. Arkivets uppdrag är att samla in, tillgängliggöra, vårda, och bevara icke fiktiv film. Detta för att rädda filmerna från mekaniska, mänskliga och kemiska hot.

Arkivet samarbetar med flera regionala museer. I första skedet har länsmuseumerna i Skåne, Värmland, Dalarna och Norrbotten agerat som pilotlän och samarbetat med Grängesberg genom att göra en inventering av film i respektive län. Frågorna dessa museer fick i uppdrag att ställa vid inventering var: Hur mycket film finns det i länet? Var finns filmen och vilket skick befinner den sig i? Det har tillkommit nya län under inventeringsarbetet: Västmanland, Halland och Jönköping påbörjade 2003 en inventering i respektive län. Medel till inventeringsprojektet har varit länsmuseumernas utvecklingsbidrag och har efter ansökningsförfarande beviljats av kulturrådet. Regionmuseet Kristianstad är den aktör som agerar i Skåne län och vid den omfattande inventeringen som gjordes här lokaliserades drygt 8000 filmer.

Sedan filmerna inventerats och registrerats i respektive län, är avsikten att de skall skickas upp till filmarkivet i Grängesberg för att skannas, kopieras och registreras i Svensk Filmdatabas. Genom att filmerna katalogiseras blir de också tillgängliga för allmänheten och till exempel för forskning.

När filmen har genomgått de olika stegen placeras den i ett klimatkontrollerat arkiv för långtidsförvaring. Kopior sänds till deponenten, till respektive länsmuseum och till SLBA. Deponenten erhåller kopian utan kostnad för att ha möjlighet att titta på filmen och eventuellt komma med kompletterande uppgifter till registreringen. Denna återkoppling är mycket viktig för att informationen om filmerna skall bli så tillförlitlig och komplett som möjligt.

Arkivet i Grängesberg har varit drift sedan 2002 och redan har tusentals filmer deponerats.

Skånes uppdrag och hur det har förändrats

Vart och ett av länen har fått komma fram till hur projektet bäst kan utformas i just deras län. Detta har mynnat ut i att alla fyra länen har olika metoder eftersom utgångspunkterna varit vitt skilda.

I april 2002 anställdes Lina Ålenius som inventerare i Skåne. Under det första året lokaliserades och registrerades ca 8000 filmer.

Under de 2,5 år som gått sedan projektet startade har det blivit förlängt två gånger. I och med detta har uppdraget ändrats en aning från varje gång.

Efter den första förlängningen som gav ytterligare 9 månader, var Skånes uppdrag att fortsätta inventeringen men också förmedla resultatet av inventeringen, tillgängliggöra materialet och därmed levandegöra projektet. Därför har det anordnats filmdagar på olika orter i länet (Kristianstad, Simrishamn och Helsingborg). Vid dessa tillfällen har man förutom att lyssna till föredrag också kunnat se filmer ur den inventerade filmskatten. Dagarna har bemötts med mycket stort intresse. En utförlig beskrivning av inventering, metod och resultat samt hur materialet levandegjorts för allmänheten finns i rapporten ”Inventering av icke fiktiv film – kulturhistorisk film i Skåne” (finns att tillgå i Regionmuseet Kristianstads faktarum ”Minnesluckan” eller på Regionmuseets hemsida som pdf-fil, www.regionmuseet.m.se).

Uppdraget för den senast perioden (6 månader) har varit att undersöka hur en insamling av filmerna skulle kunna ske, hur man distribuerar filmer till Grängesberg och även hur man skall välja och prioritera i materialet. Eftersom Filmarkivet redan är belastat till bristningsgränsen gäller det att ta fram en prioriteringsmetod, som vi kan använda oss av i Skåne, för att göra arbetsbördan mer realistisk. För närvarande är runt 8000 filmer lokaliserade.

Prioriteringsmallen som utarbetats presenteras senare i rapporten. Det har även tagits fram ett förslag på hur projektet kan fortsätta efter det att pengar inte längre tillhandahålls av kulturdepartementet (dvs från nov 2004).

Registrering och tillgänglighet

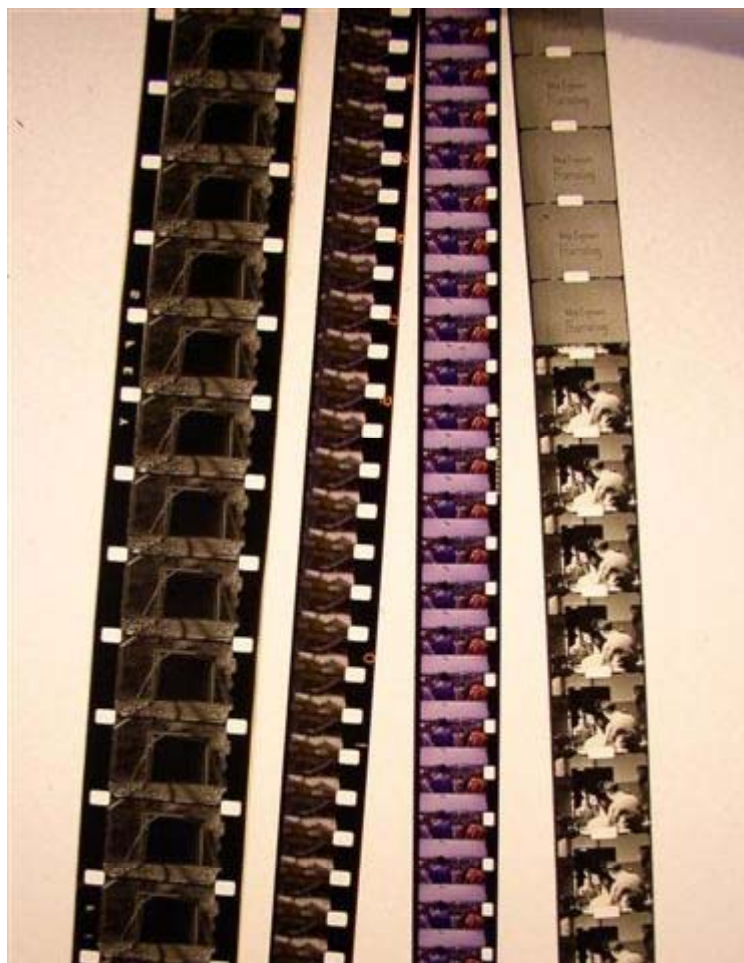
Den film som inventerats i Skåne har i samband med inventeringen också katalogiserats och registrerats. Detta har Regis Ekonomisk förening arbetat med i databas-systemet SOFIE. Detta system används för registrering av fotografier och föremål på Regionmuseet Kristianstad.

SOFIE-skaparna har under det senaste året presenterat en filmversion av systemet. Denna nya del som helt är ämnat åt film kallas FILUR. Regionmuseet Kristianstad har beslutat att använda denna databas som är helt kompatibel med SOFIE. Regis började att registrera filmer i FILUR i september. Det material som tidigare registrerats i SOFIE har sänts till Västerbottens museum för att konverteras till FILUR-systemet. Regionmuseet Kristianstad har i och med detta en särskild databas för registrering av film. Detta gör också att filmerna blir tillgängliga och att det är lätt att arbeta med materialet.

Det har registrerats 5048 filmer. Antalet filmer som är inventerade är 8405. Anledningen till att alla inte är registrerade beror på att en stor del av filmerna är skolfilmer från AV-centralerna. De finns redan registrerade och man kan hänvisa till deras arkiv om man vill veta mer om någon speciell skolfilm.

Uppgifter kring de inventerade filmerna kommer att finnas i Regionmuseet Kristianstads faktarum "Minnesluckan". Där kommer den sökbara kunskapsbanken att vara tillgänglig. Allmänheten, forskare, universitet och högskolor får möjlighet att söka i materialet på ett pedagogiskt och användarvänligt sätt. När en film katalogiseras görs det bland annat en beskrivning av filmen, både vad den innehåller och dess formatiska egenskaper.

Projektet har synliggjorts på många olika sätt, genom filmdagar då olika teman visats. Tex hade vi en motorsport dag med bara skånska motorfilmer från de lokala banorna. Dessutom visades fotografier och kuriosa om motorloppen i en utställning. Projektet har även fått stor uppmärksamhet i dagspressen, lokal-TV, radio och i artiklar i tidskrifter. Det har även genomförts informationsdagar, filmvårdkurser, föredrag och mycket mer.



Olika filmformat. Från vänster; 16 mm, dubbel 8, super 8, och det ovanliga 9,5 mm.

Kriterier för insamling och arkivering av film

För oss som arbetar ute i länen råder det oklarhet kring hur uppdraget för Filmarkivet i Grängesberg är formulerat. Är avsikten att all icke fiktiv film, där ägaren samtycker, skall förvaras i Grängesberg eller finns det kriterier som innebär att vi ute i länen bör och kan gallra redan vid källan?

I Skåne län lokaliserades drygt 8000 filmer under den aktivt uppsökande inventering som genomfördes av Regionmuseet/Landsantikvarien i Skåne. Andra läns museer som deltagit i projektet har var för sig identifierat ungefär lika mycket och med tiden kommer mer film att fyllas på. Är ambitionen att detta redan befintliga "filmberg", så långt det är möjligt, skall skickas till Grängesberg?

För att med befintliga resurser klara av hanteringen av all den film som skall förmedlas och arkiveras, samt att tillförsäkra att det material som samlas in skall vara användbart, inte minst ur forskningssynpunkt, anser Regionmuseet att det måste ställas krav på att vissa kriterier skall vara uppfyllda.

Ett primärt kriterium för ett offentligt finansierat arkiv borde vara att det material man samlar in och åtar sig att vårda långsiktigt har ett allmänintresse, tillhöra samhällets kollektiva minne, och inte vara av privat karaktär. Filmens kontext är ett viktigt kriterium. Saknar filmen uppgifter om i vilket sammanhang den tillkommit har också dess kulturhistoriska värde urholkats. Ett filmmaterial som saknar uppgifter om filmare, tillkomstår, plats, syfte med mera går inte att använda som ett källmaterial i forskningssammanhang.

Filmernas unicitet och representation är andra viktiga utgångspunkter för en diskussion kring urval och prioritering. Filmer finns i olika format och vissa är vanligare än andra och ju äldre en film är desto ovanligare är den också.

Vissa filmer har gjorts i flera kopior som t ex skol- och utbildningsfilmer där det räcker med att en finns arkiverad i Grängesberg.

Beträffande mer formella kriterier bör äganderätten vara klarlagd innan en film skickas till Grängesberg för arkivering.

Regionmuseet/Landsantikvarien i Skåne har sedan april 2002 arbetat i projektet icke fiktiv film och vår erfarenhet är att det framledes behövs kriterier, eller en plan, för vilka filmer som skall samlas in och skickas till arkivet i Grängesberg. Regionmuseet har i sitt arbete bestämt att beakta följande riktlinjer:

- Äganderätten. För att skriva ett depositionsavtal med Filmarkivet i Grängesberg måste deponenten ha äganderätten till filmen .
- Filmen måste ha uppgifter om dess kontext som vem har filmat, när, var och med vilket syfte.
- Finns det uppgifter om att filmen finns någon annanstans? Finns den i flera kopior?
- Kan filmen betraktas som unik? Filmer från 1900-talets första hälft är mer sällsynta och bör därför prioriteras liksom ovanliga filmformat som t ex 9,5 och 17,5mm.
- I vilket tekniskt skick är filmen? Skadade filmer som kan bedömas vara av stort kulturhistoriskt eller konstnärligt värde bör prioriteras för ett snabbt omhändertagande.

Nätverk för insamling och information om icke fiktiv film

Under tidig höst 2004 bildades ett nätverk i Skåne med uppgift att samordna och effektivisera arbetet kring insamling av icke fiktiv film. Nätverket består av Landsarkivet i Skåne, Skånes Näringslivsarkiv, Skånes Hembygdsförbund, Föreningen Industrihistoria i Skåne, Skånes Arkivförbund samt Regionmuseet/Landsantikvarien i Skåne som också är sammankallande och sekretariat. Nätverket har uttryckt en vilja att på ett regionalt plan verka för att uppmuntra och stödja insamlingen av den film som skall skänkas eller deponeras till arkivet i Grängesberg. Nätverket skall i detta arbete ta sin utgångspunkt i ovan nämnda kriterier och prioritera de kulturhistoriska kategorier som de anser är karakteristiska för länet eller har omedelbar betydelse för olika aktuella arbeten. Nätverket har beslutat att styra insamlingen till följande kategorier; film från företag, gods och gårdar samt föreningar, särskilt då så kallade sockenfilmer som finns hos hembygdsföreningar. Företagsfilm omfattar också reklamfilm.

Nätverket är tänkt att fungera som spindeln i nätet när det gäller att sprida information om insamling av icke fiktiv film, förmedla uppgifter om vart man kan vända sig med frågor kring detta samt om arkivet i Grängesberg. Nätverket skall informera om och hänvisa till den regionala databas med det inventerade filmmaterialet från Skåne som finns på Regionmuseet. Information om nätverket och dess arbete skall bland annat göras tillgänglig genom en hemsida som skall vara klar hösten 2005.

De olika medlemmarna i nätverket kan på olika sätt bidra i insamlingsarbetet och informationsspridningen. Landsarkivet i Lund har till exempel tagit på sig ansvaret att samla in arkiv från de skånska gods och gårdar och kan i sina kontakter efterfråga filmer. Landsarkivet har också en nära koppling till enskilda forskare och forskningsinstitutioner.

Föreningen Industrihistoria i Skåne och Skånes Näringslivsarkiv har utvecklat kontakter med företag och näringsliv. Skånes hembygdsförbund med alla sina medlemsföreningar runt om i länet har stor kunskap om lokala förhållanden och ett vittförgrenat kontaktnät av människor med kännedom om amatörfilmare och privatpersoner med samlingar. Hembygdsförbundet har goda möjligheter att väcka intresset för att hitta, bevara och vårda film. Skånes Arkivförbund har arkiv från föreningar i hela länet och därmed ett stort och spritt kontaktnät. De gjorde redan 2001 en egen filminventering bland föreningar i Skåne som uppdaterades 2003 med uppgifter om innehåll, ålder, filmare och typ av förvaring. Regionmuseet har ett särskilt ansvar för att göra materialet tillgängligt och väcka intresse genom programaktiviteter på museet och runt om i Skåne.

Rutiner insamling och transport

De rutiner som växt fram under de senaste åren för att samla in och förmedla filmer till Filmarkivet i Grängesberg är inte helt tillfredsställande utan kräver en längre inkörningstid och en rad förbättringar. Flera frågor hänger i luften och några av dem måste besvaras i samråd med Filmarkivet. Hur skall frakten av film ske från deponent till arkivet i Grängesberg? Vilka krav kan ställas på försäkring? Vem har ansvaret innan filmen är framme i Grängesberg? Var skall filmen förvaras i avvaktan på att Filmarkivet kan ta emot den? Hur ofta kan man skicka till Filmarkivet och hur stora poster? Vem betalar frakten? Sist men inte minst vem bestämmer om vilka filmer som skall vidare till Grängesberg? Eller skall alla filmer som kan doneras till eller deponeras i Filmarkivet förmedlas vidare per automatik?

Framtiden

När denna första försöksinsamling har avslutats är det viktigt att utvärdera hur det har gått, dels med insamlingen och dels över hur samarbetet med filmarkivet i Grängesberg har gestaltat sig. Nästa steg är att titta på de kulturhistoriska kriterier som framtida material bör uppfylla för att samlas in till Grängesberg. Dessa kriterier bör vara väl definierade, övergripande och långsiktiga.

För att hjälpa oss att hitta teoretiska ramar för att göra ett lämpligt framtida urval använder vi oss av Göran Rosanders sex kriterier som han har angett som riktlinjer vid arbetet med Samdok (samtidsdokumentation) i början av 1980-talet. Dessa kriterier hjälper oss på ett mycket bra sätt att kunna göra ett urval från ett större material. Han skriver om dem i boken "Today for tomorrow – Museum documentation of contemporary society by acquisition of objects", från 1980. Kriterierna han presenterar är: frekvenskriteriet, trappstegskriteriet, representationskriteriet, appellkriteriet, domänkriteriet, samt formkriteriet.

Med frekvenskriteriet menar Rosander sådant material som visar på det "vanligaste". Med det menar Rosander, om det finns olika varianter i det material som ska prioriteras bör man i princip välja den grupp som det finns mest av. Rosander skriver också att till exempel maskiner och verktyg som har varit i bruk länge och som bidragit till vällävdhet för många människor är sådana föremål som passar in i detta första kriterium. Rosander är också inne på att det finns vissa problem när man använder detta kriterie och det är att variationsrikedomen i det insamlade materialet går förlorat, men han menar att det går att dokumentera på annat sätt. För att applicera detta kriterium på ickefiktiv film, så kommer man in på film som skildrar de "vanliga" händelserna i samhället. Det kan röra sig om film som till exempel skildrar arbetet på gården, i fabriken. Det kan också vara film av mera privat karaktär som till exempel visar livet i hemmet.

När han diskuterar trappstegskriteriet menar han att museer bör intressera sig för det, som han kallar för ”firstlings” eller med andra ord första steget på trappan. De föremålen som härstammar ifrån detta kriterium symboliserar ett genombrott i relation till det rådande tillståndet. Det man ska söka efter i materialet är det som formar fröet till förändring. Exempel på sådana föremål är prototyper, innovationsföremål och nya modeller. När det gäller att applicera detta på film, kan man dels applicera det på filmens formatiska egenskaper och dels på vad filmen dokumenterar. Vad det gäller filmens formatiska egenskaper kommer sådana filmer in som är de första exempelvis med nytt format eller annan teknik. Med andra ord filmer som rent fysiskt ses som fröet till ny utveckling och nya tekniker. Film som dokumenterar till exempel nya tekniker och innovationer inom hantverk, industri och jordbruk kommer in under detta kriterium. Det gäller att även här söka efter filmer som på något sätt illustrerar fröet till ny utveckling. Det som också är intressant är om det finns film som också visar på hur dessa förändringar i utvecklingen också påverkar användarna och/eller återförsäljarna av det som produceras.

Representationskriteriet står för, enligt Rosanders resonemang, det material som bär på symboler, illustreringar, idéer, processer, strukturer eller fenomen. Det man bör söka efter inom detta kriterium är, enligt Rosander, material som är representativt och det kan det vara ur många synvinklar. Rosander räknar med att det finns tre huvudaspekter på vad som kan vara representativt. Dessa tre synvinklar skriver han om i boken ”Museernas insamlingsverksamhet från den långsiktigmotiverande forskningens synpunkt”, från 1981. Det Rosander menar är representativt ur en kvantitativ synvinkel är ”exempel på det vanliga”. Det finns ting som är representativa ur kvalitativ synvinkel och det är sådant material, enligt Rosander, som är bärare av till exempel en idé eller trend. Det material som är representativt ur statistisk synvinkel är det material, som Rosander skriver, ”där sannolikheten för var så kallad individ att komma med i urvalet är känd”. Med andra ord skulle man behöva en lista av företeelser och sedan lotta om, vilken man ska välja. Rosander menar att man bör se den tredje synvinkeln som en abstrakt lek och hålla sig till de två andra synvinklarna. Filmer som detta passar in på är bland annat skolfilm och reklamfilm, vilka båda är bärare av till exempel symboler. Film med politiskt och religiöst innehåll kan i viss mån också passa in i detta kriterium.

För att gå vidare med appellkriteriet så menar Rosander att detta begrepp syftar på det material som har anknytning till affektions-, fetisch- och rituellt värde. Exempel på sådana objekt är de som är förknippade med personlig historia. Kriteriet är, enligt Rosander, format efter samhällsliga preferenser och museernas uppgift är att vidarebefordra dessa affektiva upplevelser. När det gäller att applicera appellkriteriet på film, så är det film som dokumenterar för individer värde-

laddade ting. Här ryms film som till exempel dokumenterar present-givningar i olika former, dödsbon, religiösa ceremonier med mera.

Med domänkriteriet, menar Rosander, det material som illustrerar den genomsnittliga, rent fysiska, närheten till en grupp av objekt som för användaren utgör urvalsinstrument (selection of instruments). Det handlar om närgränsade objekt som bildar en integrerad del av omgivningen och som används med stor frekvens. Rosander exemplifierar med föremål som kläder, hushållsredskap, interiöra utsmyckningsobjekt. För att applicera domänkriteriet på den ickefiktiva filmen som inventerats, så gäller det film som visar på den miljö som den vanliga människan vistas i. Film som till exempel visar på var och hur man bodde, vilka möbler man hade och hur det möblerades och hur man klädde sig. Filmer som dokumenterar arbetsmiljöer är också sådana som ryms här.

Formkriteriet är det sjätte och sista och med det syftar Göran Rosander på objekt eller andra kulturella element, som kan forma en influens som gör att ett museum intresserar sig för att bevara det. Sålunda är detta kriterium länkat till föremål med estetiska, anspelade eller prototypiska värden. Även detta kriterium kan överföras på filmens formatiska egenskaper. Ovanliga format och filmtyper som till exempel 17,5 mm och 9,5 mm kommer in här. När det gäller innehållet i filmen, i relation till detta kriterium, så passar till exempelvis föreningsfilm in.

När Rosander sammanfattat sina kriterier, så skriver han avslutningsvis att prioritet naturligtvis ska ges till sådant som riskerar att försvinna.

Statistik

Det underlag som använts vid beräkning av statistiken grundar sig i de poster som registrerats i Filur och de anteckningar som gjorts under inventeringsfasen. Eftersom arbetet skett löpande kan det finnas uppgifter som inte i skrivande stund har registrerats i databasen. Det måste också påpekas att databasen är helt ny för Regionmuseet och kräver därför en inkörningsperiod för att få allt att fungera som planerat.

Det inventerade materialet är indelat i olika kategorier efter var det hittats någonstans. Gränserna mellan de olika kategorierna är dock något luddiga eftersom en samling från kategorin ”privatpersoners filmer” kan innehålla filmer som egentligen skulle finnas under ”företag” eller ”föreningar”. AV-centraler har tagits med som kategori men är inte med i statistiken. Dessa filmer har inte registrerats eftersom det redan finns en utförlig registrering på dessa.

Nedan listas de olika kategorierna och hur mycket film som hittats inom dem:

Kommunarkiv	142 filmer
privatpersoner	2129 filmer
bibliotek	4 filmer
hembygdsföreningar	167 filmer
föreningar	87 filmer
företag	471 filmer
gods och gårdar	24 filmer
församlingar/pastorat	19 filmer
museer	1359 filmer
arkiv	646 filmer
och AV-centraler	3357 filmer.

Sammanlagt 8405 filmer är inventerade och 5048 av dem är registrerade i Regionmuseets databas.

Statistiken som kan ses i bilagan visar fördelningen av kontakter i Skåne under projektet, antalet filmer i Skånes olika kommuner, hur mycket av de olika formaten som hittats och resultatet av filmproduktionen i Skåne under 1900-talet.

Diagram 1 visar hur många kontakter i de olika kommunerna som tagits under projektets gång. Det som visas är kontakter som lett till en registrering av filmsamling. Kristianstads kommun ligger i topp och detta kan bero på att information om projektet nått ut bäst i detta område. Hässleholms höga siffror kan också vara en följd av detta. Helsingborg och Malmö ligger högt, kanske på grund av att de haft liknande projekt där den kulturhistoriska filmen uppmärksammas. Lund har också ett högt värde i diagrammet.

Diagram 2 beskriver hur filmerna är fördelade över Skånes kommuner. Det är Malmö, Lund och Kristianstad som har mest film i sina kommuner. Detta kan bero på de stora filmsamlingarna som finns i kommunernas institutioner. Men det beror kanske också på att befolkningmängden är relativt stor i just dessa områden.

Det tredje diagrammet visar att 16 mm är det överlägset vanligaste formatet. Den sammanlagda summan av Super 8 och 8 mm kommer inte långt där efter.

Det fjärde diagrammet visar årsvis ”filmproduktion” under 1900-talet. Jag har här jämfört med förra årets rapport (Inventering av icke fiktiv film – kulturhistorisk film i Skåne) för att se om de speglade samma trend och det visar det sig att de gör. Toppen under den senare hälften av 1900-talet har blivit mycket mer markant när materialmängden har ökats.

Avslutande diskussion

Det utarbetas en prioriteringsmall med kriterier för insamling av film. Denna distribueras till museer, arkiv, föreningar m.fl. och kan även delas ut till privatpersoner. Kontaktpersonerna får dessutom ett följebrev där punkterna diskuteras närmare.

Prioriteringsmallen och information om projektets fortsättning föreslås finnas på Regionmuseets hemsida. Naturligtvis skall även information om personerna i nätverket finnas och hur man kommer i kontakt med dem. Om möjligt kan kontaktpersonernas institutioner ha en direktlänk till denna sida.

Utöver kriterierna i mallen kan man ha något övergripande tema tex ”skånska näringar under 1900-talet” eller liknande. Detta tema kan variera år från år. Förslagsvis görs ett försök med denna modell en tid, tex 6-12 månader, varpå en utvärdering kan göras.

Många faktorer spelar in vid prioritering av film, därför är prioriteringsmallen endast vägledande. Det måste finnas spelrum för undantag. Är filmerna i dåligt skick kan det behövas snabba åtgärder för att rädda filmen till eftervärlden. Förvaras filmerna i en miljö som påskyndar nedbrytning bör åtgärder vidtas för att materialet inte skall försvinna. Naturligtvis skall man inte samla in en film enbart för att den är på väg att brytas ned.

Filmägarna i sig kan vara orsak till att man vill prioritera deras filmer. Ibland kan det vara så att ägarens ålder kräver att en insamling av filmer måste ske snarast. AV-centralerna har ofta goda förvaringsutrymmen och ett mycket väl förtecknat material. Förslagsvis kan dessa filmer vänta att samlas in. Filmerna finns oftast i flera kopior (men man vet ju inte om det är den enda kvarvarande kopian man har i handen), därför kan man vänta med dessa.

Ovan nämnda kriterier och riktlinjer bör ses som en vägledning för framtida insamling av film. Riktlinjerna bör absolut inte ses som en lag som till punkt och pricka bör följas, utan just som vägledning. Den nybildade nätverksgruppen bör dock i samråd bestämma mer konkret om ytterligare avgränsningar bör göras. Hur mycket som kan samlas in i Skåne styrs också av hur arbetet på filmarkivet i Grängesberg fortskrider.

Avslutningsvis bör man nämna att filmarkivet i Grängesberg för nuvarande håller på att utarbeta former för att få en bättre struktur på sitt arbete. Det är nödvändigt för dem att hitta arbetssätt för att det ska bli en jämn fördelning av hur mycket varje deltagande län kan få skannat varje år. I dagens läge är det realistiskt, enligt Grängesberg själva, att skanna fem timmar film på en dag. Fem timmar om dagen är mycket. Kan filmarkivet hitta en balans mellan att skanna både det redan befintliga berget och löpande nyinkommet material från läns museerna så är det mycket bra. Önskvärt är också att de får möjlighet att arbeta mer med att, rent kulturhistoriskt, se på helheten över hela Sverige, för att få bästa möjliga sammansättning av de filmer som katalogiseras och magasineras.

Litteraturlista

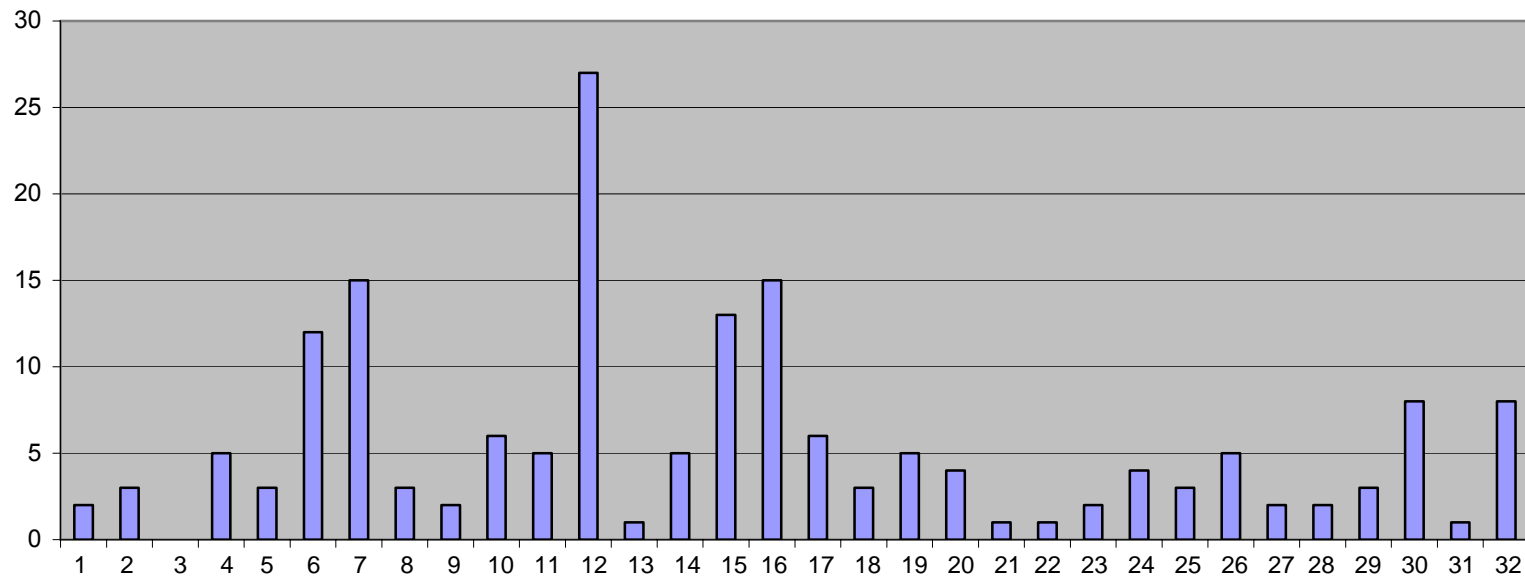
- Nyström, Bengt: "Bevara dokumentärfilmens kulturarv", SOU 1999:41
- Rosander, Göran: "Today for tomorrow – Museum documentation of contemporary society by acquisition of objects", 1980.
- Rosander, Göran: "Museernas insamlingsverksamhet från den långsiktsmotiverande forskningens synpunkt", 1981.

Bilagor

Antal kontakter i Skåne	Diagram 1
Antal filmer i Skåne	Diagram 2
Filmer i olika format	Diagram 3
Filmproduktion under 1900-talet	Diagram 4

Diagram 1

Antal kontakter i Skåne

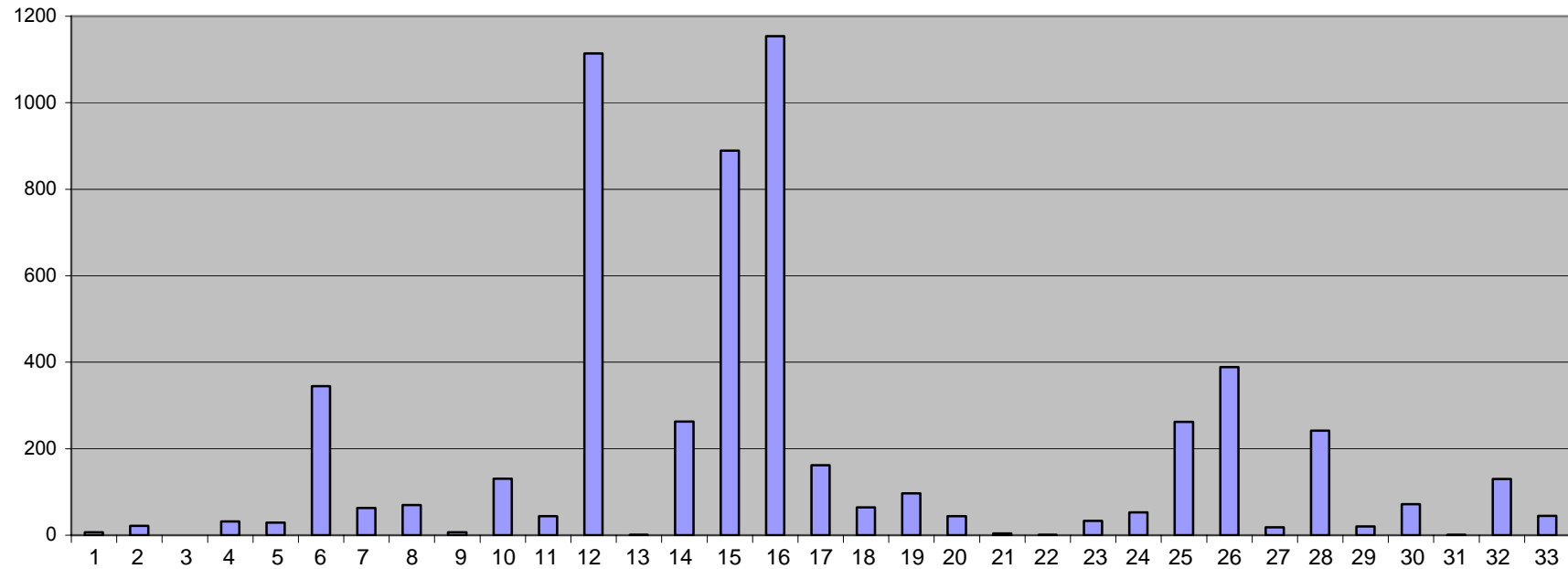


Kommuner:

1 Bjuv	6 Helsingborg	11 Klippan	16 Malmö	21 Skurup	26 Trelleborg	31 Örkelljunga
2 Bromölla	7 Hässleholm	12 Kristianstad	17 Osby	22 Staffanstorp	27 Vellinge	32 Östra Göinge
3 Burlöv	8 Höganäs	13 Kävlinge	18 Perstorp	23 Svalöv	28 Ystad	
4 Båstad	9 Hörby	14 Landskrona	19 Simrishamn	24 Svedala	29 Åstorp	
5 Eslöv	10 Höör	15 Lund	20 Sjöbo	25 Tomelilla	30 Ängelholm	

Diagram 2

Antal filmer i Skånes kommuner



Kommuner:

1 Bjuv	6 Helsingborg	11 Klippan	16 Malmö	21 Skurup	26 Trelleborg	31 Örkelljunga
2 Bromölla	7 Hässleholm	12 Kristianstad	17 Osby	22 Staffanstorps	27 Vellinge	32 Östra Göinge
3 Burlöv	8 Höganäs	13 Kävlinge	18 Perstorp	23 Svalöv	28 Ystad	33 Älmhult
4 Båstad	9 Hörby	14 Landskrona	19 Simrishamn	24 Svedala	29 Åstorp	
5 Eslöv	10 Höör	15 Lund	20 Sjöbo	25 Tomelilla	30 Ängelholm	

Diagram 3

Filmer i olika format

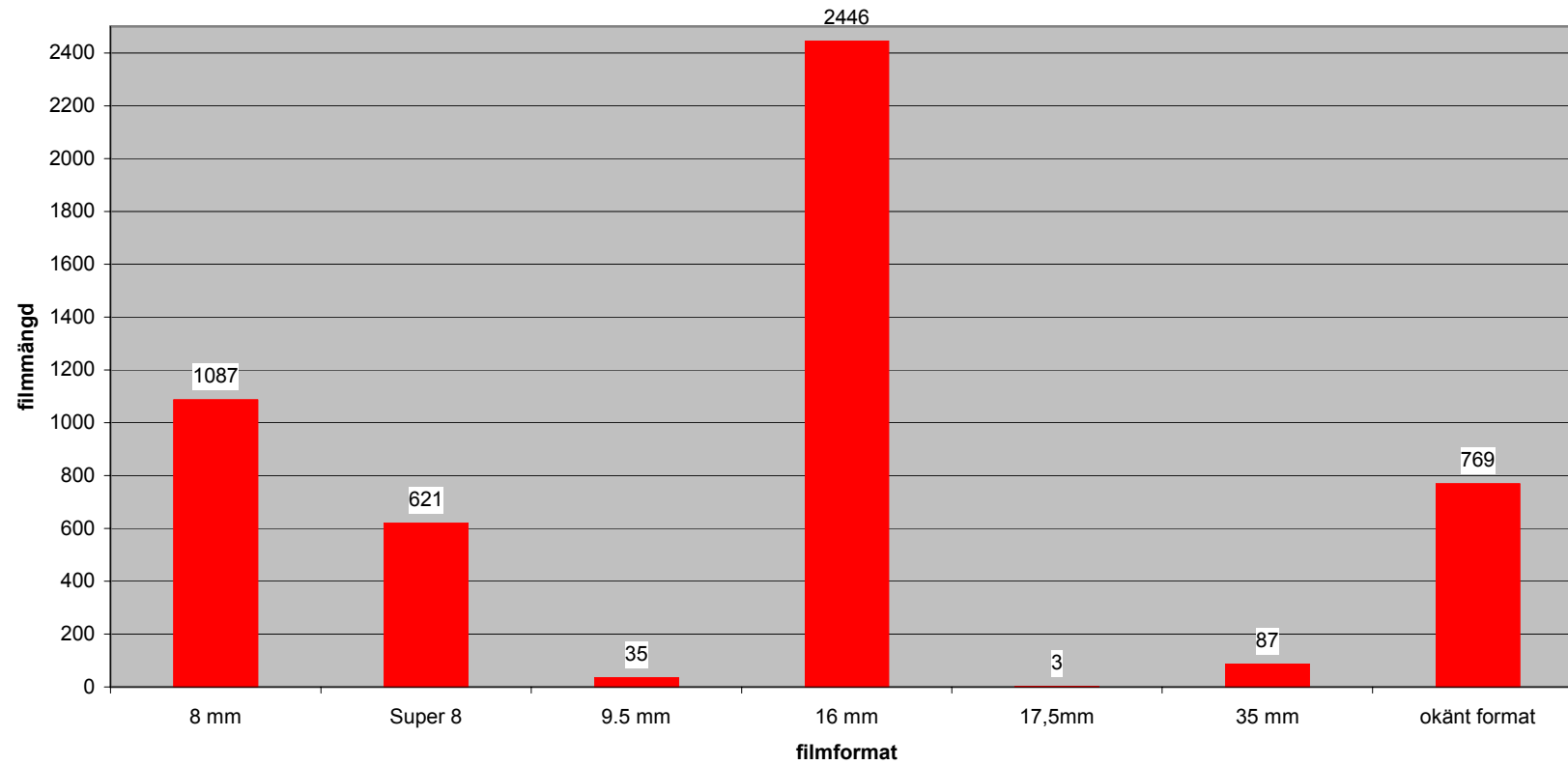
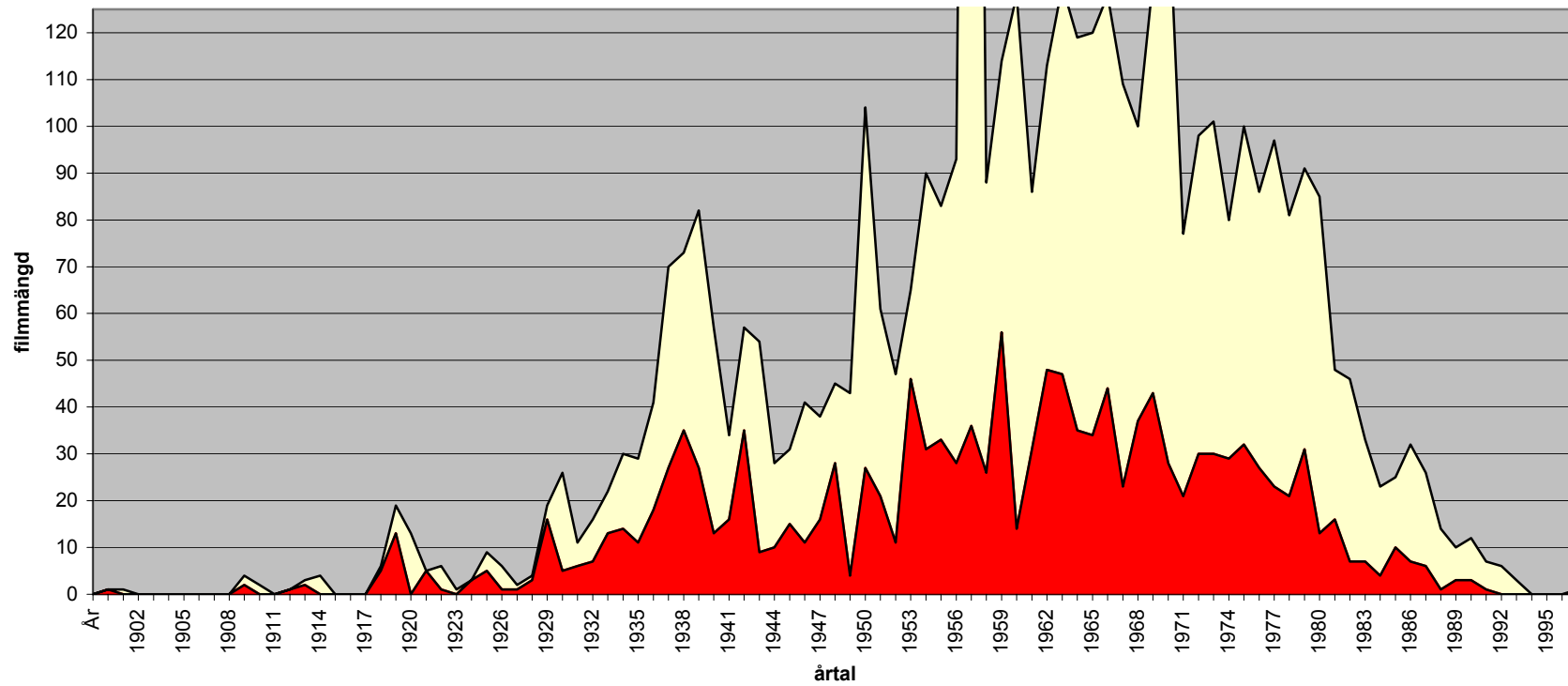


Diagram 4

Filmproduktion under 1900-talet



(Röd: värden från rapport-04. Vit: värden från rapport -05)

Regionmuseets rapportserie 2005

Kulturmiljö

1. Restaurering av dörrar på Bålamöllan, Stehags sn, AK, Mia Jungskär, 2004
2. Boplatsen mittemellan Bromölla 12:19, Ivetofta sn, FU, Tony Björk, 2004
3. Slottshagen i Helsingborg – schaktövervakning vid trädplantering, FU, Lars Salminen, 2004
4. Fjärrvärme i Helsingborg- arkeologiska schaktningsövervakningar 2003-2004, FU, Lars Salminen, 2004
5. Ekeby kyrkogård – arkeologisk schaktövervakning 2002, FU, Lars Salminen, 2004
6. Häglinge - kulturhistorisk beskrivning, Häglinge sn, KA, Cissela Olsson, 2005
7. Warmbadhuset i Torekov, Torekovs sn, AK + BMU, Paul Hansson, 2004
8. Onslunda kyrka – invändig restaurering, Onslunda sn, AK, Lotta Eriksson, 2004
9. E22 Gualöv – Bromölla, Ivetofta och Gualövs sn, AU steg 2 + FU, Ivan Balic, Tony Björk, Mikael Henriksson, Karl-Magnus Melin, Björn Nilsson (red), UV-Syd rapport nr 2005:1
10. Skabersjö kyrka, Skabersjö sn, BAD, Petter Jansson, 1999-2001
11. Arilds kapell, Brunnby sn, BAD, Petter Jansson, 2001
12. Norra Åkarp kyrka, N Åkarp sn, AK, Jimmy Juhlin Alftberg, 2004
13. Ramstorps trädgård, Fulltofta sn, DK, Cissela Olsson, 2004
14. Icke fiktiv film i Skåne - avslutande rapport om inventering, insamling och tillgängliggörande, Lina Ålenius, Pär Bjelvehammar, 2004

Förkortningar:

AF-antikvarisk förundersökning
AK- antikvarisk kontroll
AU-arkeologisk utredning
DK- dokumentation, övrigt

FU- arkeologisk förundersökning
KA- kulturhistorisk analys
MD-murverksdokumentation
OU- osteologisk undersökning

PJ- projektrapport
UN- arkeologisk undersökning
BD- byggnadsdokumentation
BAD-byggn-ark-dokumentation

