



2006:96

# Österslövs gamla prästgård

Antikvarisk kontroll, 2006

Jimmy Juhlin Alftberg & Emelie Petersson  
med teknisk rapport av Kalle Melin



Regionmuseet  
Kristianstad  
Landsantikvarien i Skåne



Rapport 2006:96

# Österslövs gamla prästgård

## - uppförande av timmervägg & omläggning av stråtak

Antikvarisk kontroll, 2006  
Österslövs socken  
Kristianstad kommun  
Skåne län

Jimmy Juhlin Alftberg & Emelie Petersson  
med teknisk rapport av Kalle Melin

## Regionmuseet Kristianstad Landsantikvarien i Skåne

Kristianstad  
Box 134, Stora Torg  
291 22 Kristianstad  
Tel 044 – 13 58 00 vx, Fax 044 – 21 49 02

Lund  
Box 153, St Larsomr. Byggnad 10  
221 00 Lund  
Tel 046 – 15 97 80 vx, Fax 046 – 15 80 39

[www.regionmuseet.m.se](http://www.regionmuseet.m.se)

© 2006 Regionmuseet Kristianstad / Landsantikvarien i Skåne  
Rapport 2006:96  
ISSN 1651-0933

Omslagsfoto: Södra fasaden. Följaren mellan övervåningsn fönster visar var nytimring gjorts.  
Foto Emelie Petersson  
Kartor ur allmänt kartmaterial, © Lantmäteriverket, Gävle. Dnr 507-99-502.

# ÖSTERSLÖVS GAMLA PRÄSTGÅRD

## Innehåll

Sammanfattning av utförda åtgärder	5
Administrativa uppgifter	5
Byggnadshistorik med relevans för ärendet	5
Utförda åtgärder	6
Timmerarbeten	6
Takarbeten	9
Avvikelser från handlingarna	10
Kulturhistorisk bedömning av utförda åtgärder	11
Övriga handlingar med relevans för ärendet	11
Bildbilaga	12
Teknisk rapport	15
Stöttning och sammandragning av den utkalvade väggen:	15
Rekonstruktion av den borttagna väggen	15
Medvetna avvikelser från originalet:	17



*Kristianstad kommun*



*Österslövs gamla prästgård.*

## Sammanfattning av utförda åtgärder

Arbetena vid Österslövs gamla prästgård har omfattat uppförandet av en timmervägg i den övre ryggåsdelen samt omtäckning av stråtak. Timringsarbetena föranleddes av en försämrad stabilitet i byggnaden vilket hade sin orsak i borttagandet av en tidigare vägg. Åtgärden har syftat till att säkra ryggåsdelen och samtidigt få en hållbar lösning. Tidigare säkring genom vajrar hade omöjliggjort ett nyttjande av utrymmet varför denna lösning frångicks. I slutet av den antikvariska kontrollrapporten ingår en del ur en teknisk rapport skriven av timmerman Kalle Melin.

Taktäckningen har berört det norra takfallet över boningslängans mellersta byggnadsdel. Ny täckning har utförts med halm bunden med vidjor.

### Administrativa uppgifter

Objekt	Österslövs gamla prästgård
Socken	Österslöv
Kommun	Kristianstad
Länsstyrelsens beslut	2005-06-20, dnr 432-24121-04, 2005-10-20, dnr 434-37328-05, 2006-03-14, dnr 434-37565-05
Regionmuseets dnr	K12.20-572-05, 1160
Byggherre/beställare	Nosaby kyrkliga samfällighet
Entreprenör	Knadriks kulturbygg
Antikvarisk kontrollant	Regionmuseet Kristianstad genom Jimmy Juhlin Alftberg och Emelie Petersson
Byggnadstid	September – oktober
Slutbesiktning	2006-10-31

### Byggnadshistorik med relevans för ärendet

Österslövs gamla prästgård utgör resterna av en tidigare kringbyggd gård av vilken endast den norra längan, boningshuset, återstår tillsammans med ett friliggande gårdshus. Övriga byggnader som tidigare fanns på platsen har rivits i omgångar.

En ny prästgård stod färdig 1921 och i samband med att man uppförde nya ekonomibyggnader invid denna revs stall- och loglängorna i anslutning till den gamla prästgården. Södra längan som revs först 1981 hade fungerat som arrendatorsbostad under 1920 – 1947. Sistnämnda år uppfördes dock en ny bostad åt prästgårdens arrendator.

Tillsammans med norra längan återstår även ett friliggande gårdshus som enligt uppgift kallas för Hjortska huset och uppfördes under 1700-talets senare del alternativt 1800-talets början. Norra längan skall i sina äldsta delar härstamma från 1600-talet men är i huvudsak från 1700-talet. Österslövs gamla prästgård skyddas sedan 1981 som byggnadsminne.

Under ett antal år med start 1936 skall den övre ryggåsdelen, som berörs i denna rapport, ha använts till olika evenemang knutna till kyrkan. Det är möjligt att det var i samband med att utrymmet togs i bruk för detta ändamål som man tog bort innerväggen som i och med årets arbeten har återställts.

Inför arbetenas igångsättning gjordes en undersökning av ryggåsdelens konstruktion och i samband med denna upptäcktes att I-balkar monterats under övervåningens trägolv. I handlingar i Regionmuseets arkiv nämns en åtgärd som gäller förstärkning av golvbjälklaget med hjälp av järnbalkar. Handlingen är från tidigt 1980-tal och uppgifterna bör tyda på att det är vid denna tidpunkt som I-balkarna monterats.

## Utförda åtgärder

### Timmerarbeten

Uppförandet av timmerväggen i den övre ryggåsdelen gjordes med anledning av att byggnadens konstruktion måste säkras. Den tidigare väggen hade rivits vid ett okänt tillfälle och därmed skapat ett stort rum istället för två små vilket fått de ökade tryckande krafterna från takkonstruktionen att pressa ytterväggarna utåt. Av de tre längsgående åsarna hade den mellersta spruckit till följd av det ökande trycket och avsaknaden av avlastning och de yttre sviktade. Mittåsen stöttades provisoriskt med en träbalk.

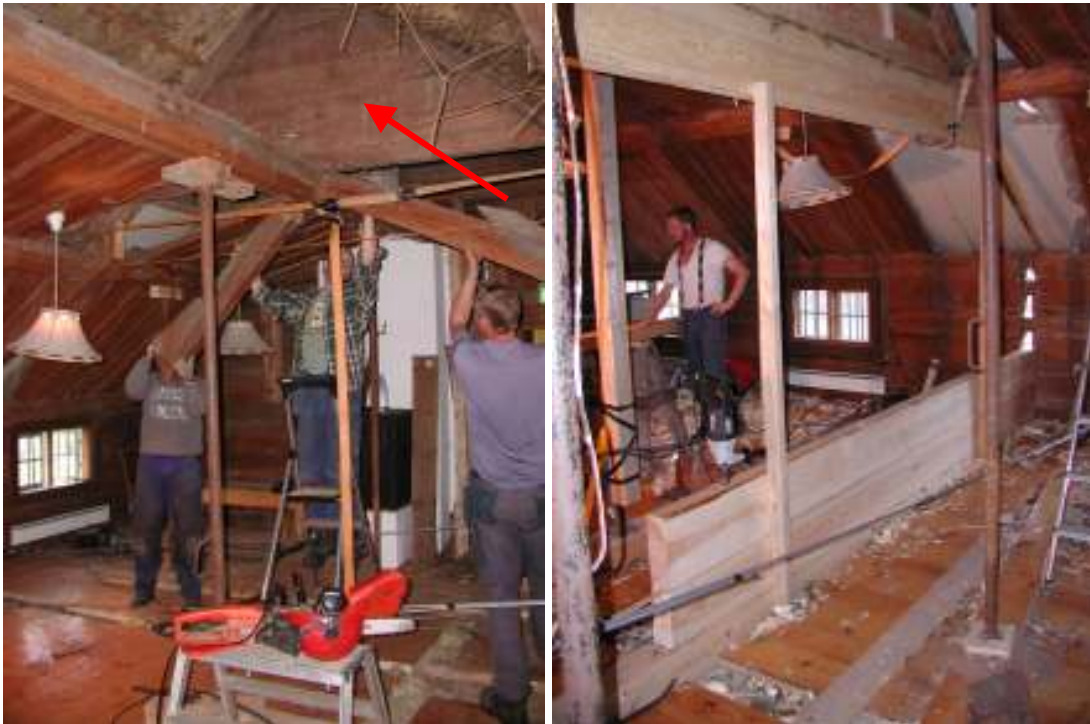
Rester efter den borttagna väggen visade var den ursprungligen hade varit placerad. Innertaket, vilket tidigare dolde dessa rester, hade delvis monterats ned för några år sedan och därmed lämnat de kvarvarande väggresterna som satt uppe i nocken synliga. Ovan mittåsen fanns fem stockar kvar från den ursprungliga väggen och utifrån dessa har sedan resterande vägg återskapats.

Inledningsvis utfördes en mindre besiktning av den befintliga konstruktionen i ryggåsdelen och vid denna upptäcktes att grova I-balkar monterats längsgående mellan övervåningens golv och undervåningens tak. Förberedelserna inför arbetena med väggen har också inneburit att furuvirke köpts in i god tid för att hinna torka innan upptimring.

Arbetena inleddes med att stötta upp takkonstruktionen med totalt 6 stöd för åsarna och därefter plockades innertaket i anslutning till väggen ned följt av sparrarna. Även följarna som troligtvis tillkommit när väggen revs togs bort. Mellan inner- och yttertaket fanns isolering i form av frigolitskivor. Frilagda skivor plockades ned och därefter undersöktes takkonstruktionen i anslutning till dessa

för att utröna om de orsakat rötskador, men virket visade sig vara i god kondition. Återläggandet av innertaket rymdes inte inom årets arbeten och får anstå till nästa år.

Sedan sparrarna, vilka följde den tidigare väggens placering, tagits bort drogs väggarna samman så gott det gick. Åsarna höjdes även ett antal cm. Den understa stocken, "golvbjälken", fälldes ned över I balkarna för att erhålla erforderlig stabilitet i väggen och därefter började timringen av väggen uppifrån och ned till undersidan av sidoåsarna. Först därefter övergick man till att timra från golv och upp. De två borttagna sparrarna härstammade från den tidigare väggen och timrades in i den nya.



*Till vänster syns pågående arbete med nedtagning av sparrarna. Notera resterna av den tidigare väggen ovan mittbjälken, röd pil. Högra bilden visar pågående timringsarbeten.*

I och med att dörröppningarna i övervåningen är sidoställda åt söder och dörröppningen i den rivna väggen bör ha suttit i linje med dessa innebar det att väggbiten i den nytimrade väggen söder om dörröppningen blev mycket kort. Timret i väggen dymlades och dymlingarna placerades tätt för att stabilisera denna del.

Hur gåtarna i dörröppningen skulle utformas var inledningsvis inte klart. Det fanns inga spår att gå efter i befintliga dörröppningar eftersom dessa förändrats vid sentida renoveringar. Gåtarna har istället utförts likt på Sporrakulla då dessa båda byggnader påminner om varandra och är uppförda vid ungefär samma tid.



*Bilderna visa snedningen av den norra vägghalvan.*

Vid upptimringen var det nödvändigt att kompensera för en avvikelse mellan knutkedja och kvarvarande röste. Den norra knutkedjan, eller hålen i väggen efter den, avvek mer från röstet än den södra gjorde. Detta medförde att väggen fick sneddass successivt under upptimringen, den största snedningen blev ovan dörröppningen.

Dimensionerna beräknades utifrån de två andra innerväggarna. Väggen utfördes med samma flacka mossdrag och plan ovansida likt utseendet på väggresterna i nocken samt drevades med husmossa. Timret hyvlades på båda sidor likt övriga väggar. Extra stöd för den mellersta mittbjälken tillverkades i form av en skiva i fur dymlad fast med två ekdymlingar.



*Till vänster syns knutskallarna efter den tidigare väggen i den södra fasaden. Till höger har upptimringen av innerväggen påbörjats.*

Knutskallarna till den tidigare innerväggen satt kvar i ytterväggen och inledningsvis fanns planer på att låta dragjärn gå genom dessa samt ett på utsidan placerat motdrag av timmer. Med anledning av att knutskallarna troligtvis inte skulle klara denna påfrestning utan spricka isär beslutades att ersätta knutkedjorna med följare av ek vars dimensioner överensstämmer med knutskallarna. En smed specialtillverkade 4 stycken, ca 1,5 meter långa, beslag som fälldes ned i timret och förankrade väggen i följaren. Hålen för beslagen gjordes ovala för att tillgodose sjunkmån när timret sätter sig.

Byggnaden är panelklädd åt söder och putsad åt norr och i söder kommer den befintliga knutbrädan att återplaceras och därefter skall åtgärderna inte längre vara synliga i fasaden. Åt norr måste man vänta tills väggen sjunkit färdigt innan det är möjligt att putsa över följaren, under tiden skall även den täckas av en täckbräda likt i söder. De äldre knutskallarna som satt i ytterväggen märktes upp och spikades fast på bräder för att förvaras i byggnaden.

### Takarbeten

Takfallet åt norr över den mellersta delen av byggnaden har lagts om i sin helhet. Befintlig taktäckning utgjordes av vass som var bundet med ståltråd över rafter av järn.

I denna byggnadsdel finns en äldre takstolskonstruktion med läkt i form av granslanor bevarad. Vid omläggningen har omkring 10 löpmeter av läkten förstärkts alternativt bytts ut mot likvärdiga. Förstärkning liksom infästning av ny läkt har skett med blankspik. Omläggning har gjorts med halm från Polen som bundits med vidjor över rafter av hassel. Vidjorna av gulpil kommer ifrån Danmark. Till följd av att skäggbredan var rötskadad i ytterkanten och därmed inte fyllde sin funktion har iskarvning med nytt virke gjorts. Ny kompletterande del av gran har fästs med blankspik.

Till ryggingen har löspressad råghalm ifrån Köpinge använts och omkring ett tiotal ryggaträn har ersatts med nya i ek. Befintliga ryggaträn var sammanbundna med järn som vid årets omtäckning ersatts med dymlingar av ek. Vidare har skorstensbräderna justerats genom en mindre ifällning med nytt granvirke åt norr samt behandlats med linolja. Taket skars avslutningsvis ned.

På boningslängans västra lägre del har en bit av ryggingen öster om skorstenen kompletterats med löspressad råghalm och en mindre ilagning har utförts i den västra delen av taksågget.



*Norra fasaden med omlagt tak på den mellersta delen av byggnaden.*

### **Avvikelser från handlingarna**

Inledningsvis var avsikten att befintliga knutskallar skulle sitta kvar i fasaden och att nyuppförd vägg skulle förankras i dessa tillsammans med ett motdrag. Mot

bakgrund av att det fanns en risk att knutskallarna inte skulle klara denna belastning utan att gå sönder fattades beslut om att ersätta dessa med utvändiga följare. Knutskallarna har märkts upp och förvars i byggnaden.

### Kulturhistorisk bedömning av utförda åtgärder

Genom användningen av traditionella material och metoder har byggnaden säkrats och det är möjligt att använda övervåningen igen. Timringsarbetet har föregåtts av omsorgsfulla förberedelser genom undersökning av ryggåsdelens konstruktion och inköp av timmer i god tid före arbetets genomförande. Noggrannhet präglar även det praktiska arbetet med uppförandet av väggen där slutresultatet visar på god hantverksskicklighet.

Vid omtäckningen av taket har en återgång till halm som taktäckningsmaterial gjorts samtidigt som en äldre bindningsteknik återinförts. Arbetena är väl utförda och hänsyn har tagits till befintlig takkonstruktion genom ett minimerande av ingreppen.

### Övriga handlingar med relevans för ärendet

2005-05-02	Remissunderlag från länsstyrelsen ang. ändring av byggnadsminne, dnr: 432-24121-04
2005-05-24	Regionmuseets yttrande ang. ändring av byggnadsminne, dnr K12.20-572-05, 1160
2005-06-20	Länsstyrelsens beslut ang. taktäckning, återuppförande av vägg samt putslagningar, dnr 432-24121-04
2005-10-12	Församlingens bidragsansökan för inköp av timmer samt för taktäckning
2005-10-20	Länsstyrelsens beslut om bidrag till inköp av timmer samt uppförande av timmervägg
2005-11-02	Regionmuseets yttrande angående förslag på restaurering av ryggåsdel och yttertak
2006-03-14	Länsstyrelsens beslut ang. bidrag till uppförande av timmervägg och omläggning av stråtak
2006-10-31	Regionmuseets intyg över utförda arbeten

*Lund 2006-12-19*

*Emelie Petersson*

## Bildbilaga



*Till vänster syns en av I balkarna som blottades när trägolvet togs upp. Till höger har timringen påbörjats uppe i gavelröset.*



*Under pågående arbete med upptimring av väggen.*



*Färdig vägg, till höger syns de återanvända sparrarna som timrats in i väggen.*



*Glipan mellan äldre knutkedja och nytimrad vägg täcks av lister som fästs med dymlingar. Till höger syns gåt i söder, notera glipan för att tillåta sjunkning.*



*Bilder före omtäckning av stiet, befintlig läkt åt norr respektive aktuellt takparti åt norr.*



*Nedsjunken rygging respektive omlagt sti.*



*Ny rygging respektive ilagning i taksägget på den lägre byggnadsdelen i väster.*

## Teknisk rapport

Nedan följer en del ur den tekniska rapport gällande restaurering av ryggåsdelen samt rekonstruktion av en mellanvägg som sammanställts av timmerman Kalle Melin, Knadriks kulturbygg.

### Stöttnings och sammandragning av den utkalvade väggen:

Med hjälp av tröskedomkrafter, stämp och vajrar med vantskruvar kunde arbetet utföras ganska smärtfritt. Södra åsen som sviktade mest höjdes ca 15 cm. Mittåsen ca 10 cm och norra åsen ca 5 cm. södra väggen drogs in ca 15 cm. Åsarna höjdes så där blev en liten överbøj där väggen skulle byggas med tanke på att väggen kommer att sjunka ihop när den sätter sig. För att inte påfresta en enstaka båle med vajrarna sattes utvändig och invändig lodräta följare som fördelade trycket över alla bälarna på övervåningen.

### Rekonstruktion av den borttagna väggen

Vi ansåg det vara viktigt att bygga väggen exakt där den tidigare funnits. Det var även viktigt att i så stor utsträckning som möjligt efterlikna arbetsprocess och slutresultat med originalet. Då vi lodade från nedersta bålen av det kvarvarande röstet visade det sig att knutraderna på långsidorna låg cirka 10 cm ur lod. Det var alltså tvunget att bygga väggen sned. Dessutom försvårades arbetet av att knutraderna var mer i lod än om man skulle dela upp lutningen jämt över hela sträckan. Vi ville täcka de gamla knutraderna med den nya väggen. Detta medförde att de blivande gåtarna i dörröppningen skulle kräva samma lutning upp till ca 170 centimeters höjd och att mycket av lutningen skulle behöva tas ut på ett fåtal varv.

Steg 1: Först fälldes golvbjälken ner i golvet. Ca 5 cm djupa urtag gjordes där I-balkarna ligger för att fixera bjälken. Ett plattjärn som övergår i rundjärn med gänga fälldes ner på varje ände av bjälken och stack ut genom väggen för att kunna fixera följaren som skulle monteras, se bild 8. Senare, några bålar högre upp, monterades ytterligare ett järn på varje sida. Vid monterandet av de högst sittande järnen var det viktigt att lämna sjunkmån så att väggen inte skulle bli hängande på järnen och orsaka glipor.

Steg 2: Timring av röstet underifrån med två stockvarv för att komma under åsarna. Först fick den understa originalbålens tjocklek mätas av på den översida nya bålen. Sen kunde den nya bålen revhuggas och därefter hyvlas för att få samma tjocklek som originalbålen den skulle ligga an mot. Bålen fick lyftas på plats för att kunna loda ner urtaget för mittåsen samt lodstreck för dymlingshål. I den gamla fanns ju redan dymlingshål som kunde utnyttjas. Den nya bålens lutning bestämdes av överliggande båle samt urtagen i sidoåsarna där nästföljande båle skulle monteras. Bålen togs ner och, urtaget gjordes och dymlingshålen borrades. Därefter lyftes den på plats för att meja den nya bålens översida, i vanliga fall mejas överliggande bålens undersida vilket ej skulle vara praktiskt i detta fall. Bålen togs åter ner och översidan planades med bila. Eftersom vi hade lodstreck på första bålen kunde vi göra andra bålen nästan klar på marken. Vid tillverk-

ningen av den andra bålen kunde vi meja den första stockens undersida, se bild 9. Dessutom kunde vi dymlingsborra de bägge bålarna på marken. Vi gjorde dessa nya dymlingshål på det modernare viset att borra igenom den övre bålen och ner i den underliggande, se bild 10. När bålarna skulle monteras slutgiltigt pressade vi upp dem tills vi hade en glipa på ca 4 cm, se bild 11. Sen drevade vi med väggmossa, se bild 12.

Steg 3: Nu kunde väggen timras nedifrån och upp. Vid både den längre och kortare väggsektionen monterades två ”följare” som väggen kunde timras mot, se bild 13. De fästes i golvbjälken och den understa bålen vi monterade vid steg två. På så vis kunde vi se hur mycket väggen behövde luta. Då den totala lutningen ej stämde med långsidornas knutrad fick vi montera lister, som motsvarade gåtarnas höjd, på ”följarna”. Vilket praktiskt innebar att den mesta lutningen fick hamna över följarna. Först timrade vi upp den längre väggsektionen och sedan den kortare. I den kortare sektionen kunde vi timra in två bitar från originalväggen som sekundärt använts som takstolar.

Steg 4: De bålar som ligger närmast under lycketräet gjordes övergrova. När de var på plats belastades de bägge nya väggsektionerna med hjälp av tröske-domkrafter som placerades mellan röstebålarna och väggbålarna. När väggsektionerna var under belastning drogs en linje på vardera sidan, på bålarna som skulle ansluta till lycketräet, med hjälp av rätskiva. Därefter plockades dessa två bålar ner och översidorna höggs plana så att lycketräet kunde läggas dit och mejas, se bild 14.

Steg 5: Då inga originalgåtar fanns och inga foton gjordes gåtarna på det sätt de är utformade på till exempel Ballingstorp och Sporrakulla. Gåtarna har en tapp i nederändan och kloar uppåt. Gåtarna ansluter med en not till väggsektionerna. Noten är ca fyra centimeter bred och fem centimeter djup. Tappen är fyra centimeter lång och fyra centimeter bred. Dessutom är tappen indragen en tum från dörröppningen för att tapphållet ej ska synas. Gåtarna togs ur en kilsågad stock och gjordes så breda som möjligt. De fick dock olika bredd. Det är inte ovanligt att gåtar har olika bredd se exempel på t.ex. Sporrakulla.

Steg 6: Med lycketräet på plats kunde väggen märkas på för fjäder som skulle gå in i gåtarna. När fjädern var gjord gjordes ett ca fem centimeter djupt tapphål i golvbjälken för vardera gåten, se bild 15. Urtaget i gåten och lycketräet gjordes så att där var mer sjunkmån än vad som är synligt. Om den synliga sjunkmån på ca 1” inte räcker kan man ta bort ytterligare 20 mm av stolparnas överkant, se bild 16. Sjömar skriver att timmer som avverkas på vintern och får torka till mitten av sommaren sjunker ca 1,7-2,7 cm per ”höjdmeter” (Sjömar 1988:65). Sjunkningen vi behövde ta hänsyn till var lika med gåtens höjd, 168 cm. Redan efter ett par veckor hade sättningen vid gåten blivit ca 8 mm. Då det syns på dörröppningens fals kan vi noga följa sjunkningen. Om ca två år kommer vi att rätta till falsen på lycketräet.

Steg 7: Sista bålen var knepigast att få dit. Men vi höjde åsarna en aning med tröske-domkrafter och bankade in den på plats. I dörröppningen kunde vi borra två dymlingshål som var ca fyrtiofem centimeter djupa. Det innebar att

dessa dymlingar gick igenom lycketräet, sista bålen och vidare upp i överliggande båle. För att inte dymlingarna skulle kunna ramla ut monterades en träkil av ek i övre ändan. När dymlingen bankades på plats drevs kilen in och utvidgade dymlingens överända medan underändan är lös för sjunkningens skull.

Steg 8: Mittåsen har en långsgående spricka i anslutning till mellanväggen. Vår första tanke var att stötta den på bägge sidor av den nya mellanväggen med ekknän liknande den som stöttar norra sidoåsen på östra gavelväggen. Dessutom hade vi funderingar på att stötta de bägge sidoåsarna på liknande sätt för säkerhetsskull. Men när vi såg väggen upptimrad insåg vi att tre sådana ”klumpiga” knän skulle störa helhetsintrycket. Dessutom kunde vi vara helt säkra på att det inte suttit så rustika ekknän där från början. Därför gjorde vi en betydligt diskretare stöttnings av enbart mittåsen med en furuplanka som yxades till rombisk form samt fästades med ekdymlingar med skallar, se bild 18 och 19. Utformningen av plankan valdes med tanke på att samma rombiska form var vanlig på t.ex. dörrvred under 1700-talet.

#### **Medvetna avvikelser från originalet:**

Användande av elverktyg där det kunde påskynda arbetet märkbart och där det inte skulle synas på slutprodukten. Användande av spiralnavare och bormaskin. Mycket tid sparades genom att borra igenom hela överstocken och ner i den undre vid dymlingsarbetet. Dessutom kunde vi noga kontrollera att borringen utfördes i lod för att slippa att lusa och för att inte dymlingarna skulle dra åt olika håll och orsaka glipor mellan bälarna. Montering av en golvbjälke med grövre dimension än övriga väggen där det troligtvis tidigare var en båle av samma dimension som övriga väggen.



**Bild 1** Skarv av nockås över mellanvägg. Lägga märke till att röstet stöts av sparrarna som i sin tur hålls på plats av dymlingar fästade i nockåsen.



**Bild 2** Originalbåles extremt flackt mejdrag.



**Bild 3** Originalbåles plana översida.



**Bild 4** Hål efter utknut. Lägga märke till dikthålet. Mossan är avlägsnad för att det ska synas tydligare.



**Bild 5** Södra sidans nerplockade knutkedja. Notera dymlingarna.



**Bild 6** Översta knutskallen som stöder hofsbrädan samt har en två droppnäsor.



**Bild 7** Överträets lönning synlig i den borttagna knutkedjan.



**Bild 8** Nerfälld golvbjälke med nerfällt järn som ska hålla samman längsidorna.



**Bild 9** Mejhuggning av båle till mellanväggen.



**Bild 10** Dymlingshålsborrning på modernt vis.



**Bild 11** Montering av den andra bålen.



**Bild 12** Drevning med mossa.



**Bild 13** Väggen timras nu nerifrån och upp. Notera de smala följarna som ger väggen rätt lutning.



**Bild 14** Lycketräet på plats för att markera för dörrgåtarna.



**Bild 15** Fjädern som ska ansluta till gåtarna. Notera de flacka mejdragen.



**Bild 16** Lycketräets anslutning till gåtarna.

# Regionmuseets rapportserie 2006

## Kulturmiljö

1. Folkestorps Bränneri , Folkestorp 6:5, Maglehem sn, AK, Mattias Burman, 2005
2. Vallfartskyrkan i Fru Alstad, Fru Alstad, FU, Lars Salminen, 2005
3. Röstånga kyrkogård, Röstånga sn, DK, Åsa Jakobsson och Cecilia Pantzar, Cissela Olsson, 2005
4. Hovdala slott, larm och markarbeten, Brönnestad sn, AK, Jimmy Juhlin Alftberg, 2005
5. Ask kyrkogård, Ask sn,DK, Åsa Jacobsson, Klara Johansson, Mia Jungskär, Cissela Olsson, 2005
6. Hustoftagård, Väsby sn, AK, Anna Ligoura, 2005
7. Äsphult kyrka, Äsphult sn, MD, Magnus Lindhagen och Jimmy Juhlin Alftberg, 1996
8. Himmelstorpsgården, Brunnby sn, AK, Anna Ligoura, 2004
9. Jöns Jonsgården, Kattarps sn, AK, Anna Ligoura, 2005
10. Rutsbo, Sankt Ibb sn, A.K, Anna Ligoura, 2005
11. Jordberga kostall, Källstorps sn, AK, Anna Ligoura, 2004
12. Norra Grönby mölla, Anderslövs sn, AK, Klara Johansson och Mia Jungskär, 2006
13. Ekonomibyggnaad på Skarhult slott, Skarhult sn, AK, Cecilia pantzar, 2005
14. Klostergården, KA, Lund, Paul Hansson och Anna Rabow, 2005
15. Hannas kyrka – alla tiders kyrka, Hannas sn, MD, Petter Jansson, 2004
16. Häglinge kyrka – ”...ljusare, skönare, rymligare”, Häglinge sn, AK, Magnus Lindhagen och Lotta Eriksson, 1999-2006
17. Hannas kyrka ut- och invändig restaurering, Hannas sn, AK, Petter Jansson/Lotta Eriksson, 2004-2005
18. Norra Mellby skol- och fattighus, Norra mellby sn, KA, Anna Rabow, 2005
19. Historiska museet i Lund – en värdebeskrivning, Lunds sn, DK, Henrik Borg, 2006
20. Fornstugan i Kristianstad, AK, Jimmy Juhlin Alftberg, 2006
21. Hovdala slott- svampsanering, Brönnestad sn, AK, Jimmy Juhlin Alftberg, 2006
22. Bosjökloster – nunnornas botkapell, Bosjökloster sn, AK, Cecilia Pantzar, 2003
23. Sankt Olofs kyrka, Sankt Olofs sn, AK, Cecilia Pantzar, 2005-2006
24. Västra Broby kyrka. Västra Broby sn, AK, Cecilia Pantzar,2005-2006
25. Hassle Bösarps kyrka – invändig renovering, Hassle Bösarps sn, AK, Anna Rabow, 2005
26. Svalövs kyrka, Svalövs sn, AK, Anna Ligoura och Lotta Eriksson, 2005-2006
27. Näsums 12:2, Näsums sn, FU, UN, Elisabeth Höst, 2006
28. Perstorps baptistkapell, svampsanering, Oppmanna sn, AK, Jimmy Juhlin Alftberg, 2004
29. Hassle Bösarps kyrka, Hassle Bösarps sn, AK, Anna Rabow, 2005
30. Konga kyrkogård, Konga sn, DK, Åsa Jakobsson, Mattias Burman, Mia Jungskär, Cissela Olsson och Emelie Petersson, 2005-2006
31. Bondegård-utvändig restaurering, Stoby sn, AK, Jimmy Juhlin Alftberg, 2006
32. Fornlämningar utmed Sigridslundsvägen, Vä sn, FU, Helene Wihelmsen, 2003
33. Horna 3:12, Åhus sn, AU, Adam Bolander, 2006
34. Horna 3:12, Åhus sn, FU, Adam Bolander, 2006
35. Uppåkra 8:9, Uppåkra sn, FU, Helene Wihelmsen, 2004
36. Östra Broby kyrka – utvändig restaurering, Ö Broby sn, AK, Lotta Eriksson och Helena Nilsson, 2005
37. Norra Mellby klockstapel – restaurering, N Mellby sn, AK, , Jimmy Juhlin Alftberg, 2006
38. Vattenmöllan – kvarnbyggnad Krapperup 19:2, Brunnby sn, AK, Mattias Burman, 2006
39. Wallåkra stenkärlsfabrik, Vallåkra, Kvistofa sn, AK, Mattias Burman, 2006
40. Kommendanten 5 och 6, Dokumentation vid varsam ombyggnad, BD, Erika Wass och Magnus Lindhagen, 1997-1998
41. Omläggning av tak - Kvihusa 1:2, Ekjaröds sn, AK, Emelie Petersson, 2006
42. Saltus Sanctæ Mariæ, Bäckaskogs kloster – arkeologiska undersökningar under ett halvt sekel, Kiaby sn, Jan Kockum, 2006
43. Fjärrvärme i Örkelljunga kyrka. FU/SU, Helene Wihelmsen, 2006
44. Nosaby kyrka – förändring i bänkkvarter, Nosaby sn, AK, Helena Nilsson, 2006
45. Nämndemansgården, St Ibbs sn, AK, Anna Rabow, 2006
46. Vårdplan – Sporrakulla, Glimåkra sn, VP, Jimmy Juhlin Alftberg, Helena Nilsson, Kalle Melin, 2006
47. Magasinet på Spannarpes säteri, Åsås sn, AK, Anna Rabow, 2006
48. Järnugnar vid Skräbeå, Bromölla 12:19, Ivetofta sn, UN, Tony Björk, 2006
49. Kv Lyckan 42 i Åhus, Åhus sn, FU, Elisabeth Höst, 1991
50. Hustoftagårdens boningshus, Väsby sn, AK, Anna Rabow, 2005

### Förkortningar:

AF-antikvarisk förundersökning  
AK- antikvarisk kontroll  
AU-arkeologisk utredning  
DK- dokumentation, övrigt

FU- arkeologisk förundersökning  
KA- kulturhistorisk analys  
MD-murverksdokumentation  
OU- osteologisk undersökning

PJ- projektrapport  
UN- arkeologisk undersökning  
BD- byggnadsdokumentation  
BAD-byggn-ark-dokumentation

51. Tingsgården i Vä. Boplats och grav från yngre bronsålder/förromersk järnålder, Vä sn, AU, UN och FU, Tony Björk, Adam Bolander och Happy Hök, 1993-1994 och 1996
52. Fjälastorps småskola, Brunnby sn, BMU, Henrik Borg, 2006
53. Som kungen själv stakade ut – Kvarteret Göken i Ängelholm, FU, Lars Salminen, 1991
54. Balsby 12:40 -järnåldersbebyggelse vid Råbelövssjön, Nosaby sn, FU/SU, Adam Bolander, 2006
55. Åhus 14:108 – Hårdar, flinta och metallhantverk i Transval, Åhus sn, FU, Helene Wihelmsen, 2006
56. Härlöv 50:27-I utkanten av byn, Kristianstad sn, FU, Helene Wihelmsen, 2006
57. Barsebäcks kärnkraftverk, Barsebäcks sn, DK, Henrik Borg och Helen Sannerstedt, 2006
58. Jöns Jonsgårdens tak, Kattarps sn, AK, Anna Rabow, 2005
59. Boplatserna på näset, Näsby 35:2, 35:28 m fl, Kristianstads sn, FU+UN, Helene Wihelmsen, 2006
60. Gravarna vid Bäckaskogs kloster, Kiaby sn, FU, Jan Kockum och Helene Wihelmsen, 2005-2006
61. Svenstoprs mölla – arbeten på gång, Stora Köpinge sn, AK, Emelie Petersson, 2006
62. Träskolängan, restaurering av stomme, Brunnby sn, AK, Emelie Petersson, 2006
63. Stehags kyrka – utvändig renovering, Stehag sn, AK, Lotta Eriksson, 2006
64. Träne kyrka – konservering av inventarier, Träne sn, AK, Lotta Eriksson, 2006
65. Godsmagasinet i Brösarp, Brösarps sn, AK, Emelie Petersson, 2006
66. Krukmarkeriavfall från kv Vakteln i Ängelholm, UN, Lars Salminen, 1983
67. Får man grilla här? – Kulturell mångfald möter biologisk mångfald. Anna Hadders och Anne Rosengren, 2006
68. Vård- och underhållsplan, Glimmebodagården, VP, Emelie Petersson och Helena Nilsson, 2006
69. Kyrkängen i Ivetofta – hus och gårdar under järnålder, Ivetofta sn, FU, UN, Elisabeth Höst och Helene Wihelmsen, 1990
70. Vård- och underhållsplan, Torsebro krutbruk, Färlövs sn, BD, Mattias Burman, 2006
71. ”Sporrakulla gård etapp 2”, Glimåkra sn, AK, Jimmy Juhlin Alftberg och Helena Nilsson, 2006
72. Sagabion i Höganäs –yttre måleri 2006, AK, Henrik Borg ,2006
73. Linbastu i Björkarp, Riseberga sn, AK, Mattias Burman, 2006
74. Slogstoprs mölla, Hammarlunda sn, AK, Henrik Borg, 2006
75. Uthusbyggnad vid Pyringatorpet, Röke sn, AK, Mattias Burman, 2006
76. Östra begravningsplatsen, Kristianstad, DK, Lotta Eriksson, Åsa Jakobsson, Cissela Olsson, 2006
77. Ausås församlingshem –takomläggning och lagning av innervägg, Ausås 15.1, Ausås sn, AK, Mattias Burman, 2006
78. Bondrumsgården, Bondrum 13.19, Fågeltofta sn, AK, Emelie Petersson, 2006
79. Glimmebodagården, Brösarps sn, AK, Emelie Petersson, 2006
80. Ingeborrarpgården- takomläggning, Ingeborrarp 1:4, Rya sn, AK, Mattias Burman, 2006
81. Föremålen på Månse. Reflektioner kring föremålsdokumentationen på torpet Månse, Skärnsnäs 9:37, Vånga sn, Åsa Alftberg, 2006
82. Fischerska gården, Simrishamns sn, AK, Emelie Petersson, 2006
83. Kv Skäran 6 – direktör Ture Mechelsens villa, DK, Lotta Eriksson, 2006
84. Mejeribyggnader i Skåne, Inventering 2005-2006, Henrik Borg, 2005
85. Ballingstorp 1:9, Kviinge sn, AK, Emelie Petersson, 2006
86. Trollenäs kyrka – utvändig renovering, Trollenäs sn, AK, Lotta Eriksson, 2006
87. Kumlatofta 5.12, Everlövs sn, AK, Emelie Petersson, 2006
88. Silversmedjan, Vapenbrodern 8, Kristianstad, AK, Emelie Petersson, 2006
89. Folkestorpsbränneri- invändig upprustning, Folkestorps 6:5, Maglehem sn, AK, Mattias Burman, 2006
90. Att Fånga habitus – kulturmiljö, boendemiljö och identitet. Ett metodutvecklingsprojekt, Katarina Ohlsson och Anne Rosengren, 2006
91. Gårdar från förromersk järnålder- Rinkaby 7:23, Rinkaby sn, UN, Helene Wihelmsen, 2004
92. Bollerups borg, Bollerups sn, AK, Emelie Petersson o Jimmy Juhlin Alftberg, 2006
93. Grönby kyrka – byte av golv i kyrkorum, Grönby sn, AK, Lotta Eriksson, 2006
94. Kastanjegården – konservering av interiört måleri, N Varalöv sn, AK, Helena Nilsson, 2006
95. Tobaksdoft, minnen och mångfald – Tobakslador i Skåne 2006, PJ och DK, Mattias Burman, Ann-Christine Ernstedt och Åsa Jakobsson, 2006
96. Österlövs gamla prästgård, Österlövs sn AK, Jimmy Juhlin Alftberg o Emelie Petersson, 2006

