



2006:94

# Kastanjegården - konservering av interiört måleri

Antikvarisk kontrollrapport, 2006

Helena Nilsson





Rapport 2006:94

# **Kastanjegården**

## **- konservering av interiört måleri**

Antikvarisk kontrollrapport, 2006  
Norra Varalöv socken, 1114  
Ängelholms kommun  
Skåne län

Helena Nilsson

## Regionmuseet Kristianstad Landsantikvarien i Skåne

Kristianstad  
Box 134, Stora Torg  
291 22 Kristianstad  
Tel 044 – 13 58 00 vx, Fax 044 – 21 49 02

Lund  
Box 153, St Larsomr. Byggnad 10  
221 00 Lund  
Tel 046 – 15 97 80 vx, Fax 046 – 15 80 39

[www.regionmuseet.m.se](http://www.regionmuseet.m.se)

© 2006 Regionmuseet Kristianstad / Landsantikvarien i Skåne  
Rapport 2006:94  
ISSN 1651-0933

Omslagsfoto: Detalj av väggmålning i stora salen på Kastanjegården.  
Kartor ur allmänt kartmaterial, © Lantmäteriverket, Gävle. Dnr 507-99-502.

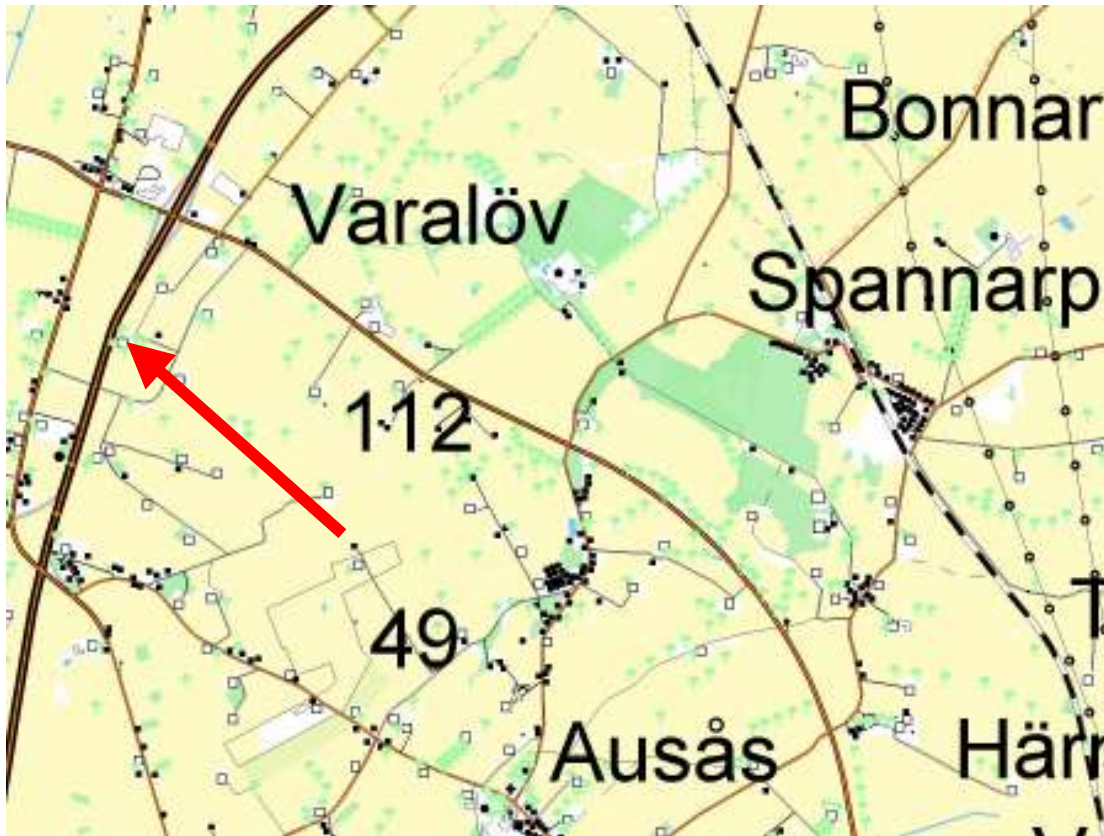
# KASTANJEGÅRDEN

## Innehåll

Sammanfattning av utförda arbeten	5
Administrativa föreskrifter	5
Byggnadshistorik med relevans för ärendet	5
Utförda arbeten	6
Salen	6
Frisen	6
Väggmålningen	8
Trappa samt övre hall	10
Avvikelser från arbetshandlingarna	10
Kulturhistorisk bedömning av arbetena	10
Iakttagelser under konserveringen	11
Övriga handlingar med relevans för ärendet	12
Bilagor	13
Planskiss I	13
Planskiss II	14
Bildbilaga	15



*Skånekartan med Ängelholms kommun markerad.*



*Kastanjegården markerad.*

## Sammanfattning av utförda arbeten

Löst sittande färg och puts har konsoliderats. Målningarna har rengjorts och skador samt sprickor över 1,5 mm har lagats. Tidigare lagningar har även sparsamt retuscherats.

## Administrativa uppgifter

Objekt	Kastanjegården, Norra Varalöv 27:2
Socken	Norra Varalöv
Kommun	Ängelholm
Regionmuseets dnr	K12.20-411-05, 1114
Arbetshandlingar	2005-10-10, Konservatorer Sandberg AB
Länsstyrelsens beslut	2006-03-30 (dnr 434-37453-05)
Byggherre/beställare	Inger-Marie Hemmingsen
Entreprenörer	Konservatorer Sandberg AB
Antikvarisk kontrollant	Helena Nilsson
Byggnadstid	aug - okt 2006
Slutbesiktning	2006-10-04

## Byggnadshistorik med relevans för ärendet

Mangårdsbyggnaden uppfördes 1850 av hemmansägaren och lantbrukaren Jöns Nilsson och hans hustru Kerstin. Efter Jöns Nilssons död 1908 övertog dottern Gunilda Jönsson (1869-1936) gården och dess drift. Det var under Gunildas tid på gården, under några år i början av 1910-talet, som konstnären Carl Gustaf Rahmberg (1865-1916) utförde dekorationsmålningarna på Kastanjegården. Målningarna på Kastanjegården har stor detaljrikedom och uppvisar avancerade motiv, vilket är ovanligt i den här typen av profan bebyggelse. I vilket sammanhang målningarna tillkom samt huruvida Gunilda var bekant med Rahmberg är ej känt.

Carl Gustaf Rahmberg var på sin tid en av Helsingborgs mest kända och produktiva konstnärer med landskapsmålningar som specialitet. Sin konstnärliga utbildning fick han vid Academie Cormon i Paris, men även genom att utöva friluftsmåleri på sina många resor. Rahmberg växte upp i *Slottet* på Adolfsberg, där han även har smyckat taken med scener ur de fyra årstiderna i samma drivna och detaljrika stil som målningarna på Kastanjegården uppvisar.

Kastanjegården var i släktens ägo fram till 1973 och sedan dess har det bedrivits verksamheter av olika slag på gården. Målningarna har partiellt retuscherats vid ett senare tillfälle samt har en dörröppning i det norra väggpartiet i den övre hallen tagits upp. Hur detta parti ursprungligen har sett ut, om det varit bemålat eller inte, har ej gått att fastställa. Dock har, det till dörröppningen angränsande, väggpartiet blivit bemålat senare av annan hand då dessa målningar skiljer sig avsevärt i utförande från de övriga.

## Utförda arbeten

### Salen

Salens väggar är upptill dekorerade med en fris i *grisaille*, föreställande scener ur Esaias Tegnér's versepos *Axel* (1822). Frisen är utförd i oljefärg på spackelgrund på putsad väggyta och löper runt hela rummet. Salens sydöstra vägg är även dekorerad med en *trompe l'oeil* som föreställer ett bord med ett dignande utbud av frukt och dryck ståendes på en balustrad i det fria, inramad av draperier på ömse sidor. Målningen är, liksom frisen, utförd i oljefärg på spackelgrund på putsad yta och upptar hela väggfältet. Utöver dessa målningar är även fönstersmygarna och dörrarna i salen dekorerade med blomsterslingor.

### Frisen

Grisaillemålningarna var i dåligt skick med omfattande färgsläpp och sprickbildning på flertalet partier, främst ovan dörröppningarna där sättningsskador i murverket finns. Färgskiktets elasticitet har varit för liten för att kunna följa med i den underliggande putsens rörelser. Orsaken till skadorna är troligtvis att huset har stått ouppvämt under en längre period. Sättningsskadorna har även givit upphov till putssläpp bakom målningarna, vilket har medfört att det ömsom var håligheter ömsom utbuktningar bakom målningarna. Äldre lagningar av sprickor var utförda i gips, vilka hade krympt och hade dålig vidhäftning, samt partiellt även med juteväv försedd med spackel. Målningarna var partiellt retuscherade med en oljefärg vilken redan från början varit mörkare än det ursprungliga färgskiktet, troligtvis på grund av att målningarna ej rengjorts inför retuschering.

De spruckna färgskikten samt de äldre lagningar som satt lösa har konsoliderats med *Medium für Konsolidierung*, fabrikat *Lascaux*, vilken har god inträngningsförmåga även i de mindre sprickorna. Behandlingen har upprepats två till tre gånger och partiellt har limmet fått återaktiveras med värme och tryck för att färgskikt och grundering skulle få så god vidhäftning som möjligt.

Målningarna var i ytskiktet nedsvärtade av nikotin och sot samt stänk av stearin. Ytsmutsen på målningarna var fet och gulnad och har avlägsnats med tensider lösta i vatten. Äldre retuscher har efter rengöring bättrats med en äggtemperablandning, bestående av ägg, vinäger samt pigment. Färgen har valts utifrån att det är ett avvikande samt reversibelt material men även utifrån dess höga glansvärde och täckande egenskaper, vilka liknar oljefärgens.



T.v. Sättningskada i partiet ovan den västra dörröppningen i salen. T.h. Äldre retusch utförd i mörkare oljefärg än den ursprungliga målningen.



Parti av frisen, ovan den västra dörröppningen, efter åtgärd. Sprickan har lagats och den äldre retuschen har bättrats och ljusats upp för att komma närmre det ursprungliga utförandet.



T.v. Parti av frisen i salens sydvästra hörn med omfattande färgresning och färgsläpp. T.h. Samma parti efter konsolidering och lätt retuschering.

### Väggmålningen

Målningen i *trompe l'oeil*, på salens sydöstra vägg, uppvisade mycket omfattande djupgående sprickor och äldre ojämna samt löst sittande lagningar. Lagningarna är utförda dels i kalkbruk dels i ett hårdare cementhaltigt bruk samt i gipsbruk. I det sydöstra hörnet finns en nisch, avsedd för något slags värmekälla, vilken är ilagad och omputsad samt helt ommålad. Skadorna har här varit omfattande och de fortsätter in i målningen. Längs mitten av motivet löper en, i det närmaste, diagonal spricka och i dess mitt finns en stor skada. Skadan härrör från en äldre installation i form av ett rör (6 cm i diameter), vilket gått rakt igenom väggen av lersten ut till köket och där befintlig bakugn. Hålet var ytligt lagat med ett grovt bruk men hålet var ej igenfyllt och således hade lagningen ingen god vidhäftning. Det nedre hörnet i anslutning till nischen var delvis helt övermålat och längs sockeln fanns stora oretuscherade lagningar utförda i cementhaltigt bruk. En äldre lagning i muren i målningens övre hörn är utförd i ett grovt cementhaltigt bruk och retuschen är utförd direkt på bruket och avviker markant i kulör och glans.



*Parti av väggmålningen med den ojämna och grova lagningen. Sprickan löper diagonalt över väggen på ömse sidor och har troligtvis uppkommit av det rör som tidigare varit placerat rakt genom väggen, från köket och bakugnen till ytterligare en värmekälla i salen.*



*T.v. Målningens nedre parti, med tidigare lagningar utförda i cementhaltigt kalkbruk. Notera även det övermålade partiet av motivet till höger. T.h. Parti av målningens övre hörn, i anslutning till nischen, med en äldre ojämn lagning.*



Målningen var i ytskiktet nedsvärtad och har, likt frisen, rengjorts med tensider lösta i vatten. Då lagningen i målningens mitt var ojämn och ej var i liv med målningens ytskikt i övrigt samt då dess vidhäftning var dålig har den tagits bort. Hålet har satts igen med lersten och lagats med kalkbruk (1:3) för att få ett hållbart underlag. De mindre sprickorna har konsoliderats med *Medium für Konsolidierung* fabrikat *Lascaux* och de mer djupgående har lagats med kalkbruk (1:3). Därefter har lagningarna spacklats, slipats med fint sandpapper och gjorts släta samt retuscherats med en temperablandning, likt ovan. Den ojämna och toppiga lagningen i målningens övre hörn har slipats ned och retuscherats.

Det befintliga färgskiktet har en något varierande glans men överlag finns det ett lätt blänkt i ytan, vilket har eftersträvat även i de nya retuschererna. För att uppnå detta har en mindre mängd konstnärsoljefärg tillsatts och partiellt samt mycket sparsamt har även en vaxhartsfernissa lagts på för högre glans. Äldre mörka retuscher i oljefärg har bättrats och ljusats upp, då de med tiden har mörknat i förhållande till det ursprungliga färgskiktet.

*Sprickan och skadan i väggen efter åtgärd. Hålet har lagats ut med lersten och kalkbruk samt retuscherats med en temperablandning. Sprickan har konsoliderats och lagats med kalkbruk där den har varit djupgående och därefter retuscherats med en temperablandning.*



*T.v. Den ojämna lagningen samt den markant avvikande retuschen efter åtgärd. T.h. Det nedre partiet av målningen efter åtgärd.*

### Trappa samt övre hall

Trappans nedre väggar är dekorerade med illusionsmåleri föreställande mur av kvadersten i marmor samt kolonner. De övre väggpartierna har illusionsmålningar med romantiserande landskapsmotiv samt är taket målat för att efterlikna himmel. Målningarna är utförda med oljefärg på dels spackelgrund, dels duk samt papper som underlag.

Färgen var överlag smutsig i ytskiktet och har rengjorts med tensider lösta i vatten. Partiellt förekom mindre färgsläpp samt hål (mekaniska skador), vilka bl a uppstått av diverse okända kabeldragningar och placering av strömbrytare m.m. Skadorna har konsoliderats med *Medium für Konsoliderung*, fabrikat *Lascaux* och spacklats med sandspackel, fabrikat *Flügger* samt isolerats med schellacklösning för att få en mindre sugande yta. Lagningarna har retuscherats med en äggtemperablandning med tillsättning av en mindre mängd konstnärsoljafärg, likt de på målningarna i salen.



*T.v. Mekaniska skador, vilka uppstått av okänslig placering av strömbrytare samt därtill hörande kabeldragning. T.h. Samma parti, till vänster i bild, efter åtgärd.*

### Avvikelser från arbetshandlingarna

Inga avvikelser noterade.

### Kulturhistorisk bedömning av arbetena

Arbetena har inneburit konservering av målningarna för att minimera fortskridning av skador. I viss mån har målningarna även restaurerats genom kosmetiska åtgärder, vilka har syftat till att tillvarata målningarnas konstnärliga kvaliteter i Rahmbergs intention samt till att ge harmoni åt bildupplevelsen. Arbetena har utförts med reversibla material och varsamma metoder i nära samråd med antikvarisk kontrollant.

## Iakttagelser under konserveringen

Det nedre södra hörnet av målningen i salen såg vid första anblick helt ommålat ut. Vid närmare undersökning visade det sig att detta parti ej målats färdigt av konstnären. De sista ljusdagrarna hade helt utelämnats och en beige undermålning hade lämnats obearbetad. Detta tyder på att något redan från början var avsett att uppta denna del av rummet varför konstnären har lämnat det ofullständigt.

Vid skrapning av färg i målningens nedre mittersta parti upptäcktes att balustraden tillförts målningen senare. Målningen på den norra väggen i trappan (utrymmet har förändrats) är tillkommen vid ett senare tillfälle av annan hand. Den uppvisar en betydligt grövre penselföring och en ej lika driven teknik samt ett motiv med avsaknad på den stora detaljrikedom som i övrigt präglar Rahmbergs målningar.

Förutom de, här upptagna, åtgärdade målningarna förekommer det fler målningar utförda av Carl Gustaf Rahmberg på Kastanjegården. Kontoret, strax till höger om den stora entrén, är försett med en väggfris samt en stor väggmålning med utsparat yta i ena hörnet, troligtvis för placering av kamin. Även i rummet strax söder om salen finns en väggyta med målningar av Rahmberg. Målningen börjar på den östra väggen och löper över hörnet vidare på den norra väggen, var den troligtvis har fortsatt. Idag är denna yta täckt av tapet men tydliga markeringar i väggen indikerar att det finns ett underliggande skikt. För vidare orientering se bildbilaga samt planskiss I.



*Målningarna i övre hallen. Notera skillnaden mellan Rambergs detaljerade formspråk och det grövre formspråket i de senare, av annan hand, utförda målningarna till vänster.*

### Övriga handlingar med relevans för ärendet

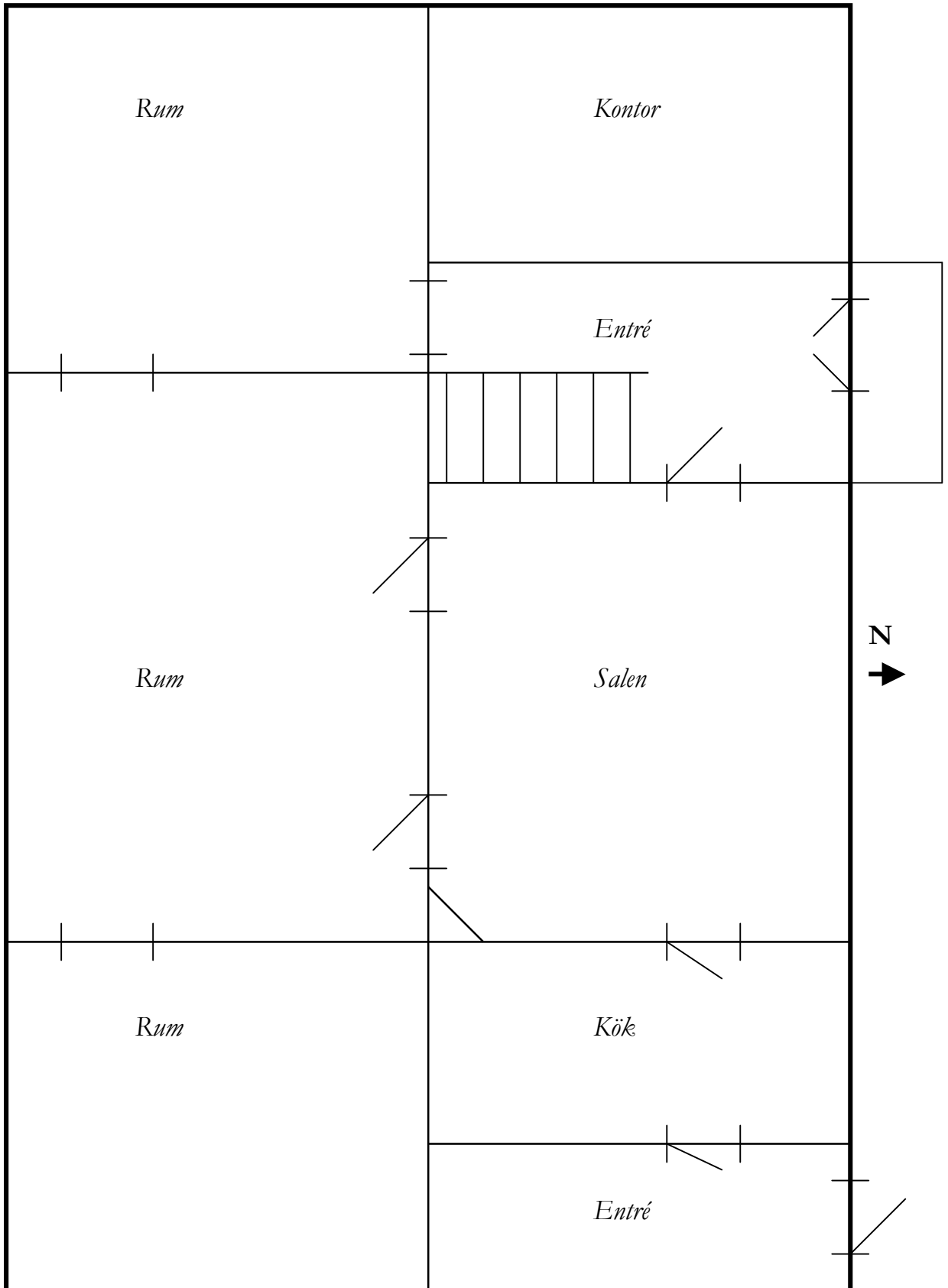
2005-10-12	Inger-Marie Hemmingsen: Bidragsansökan
2005-10-17	Länsstyrelsen i Skåne län: Remiss (dnr 434-37453-05)
2006-03-23	Regionmuseet Kristianstad/Landsantikvarien i Skåne: Yttrande (dnr K12.20-411-05, 1114)
2006-03-30	Länsstyrelsen i Skåne län: Beslut
2006-10-09	Regionmuseet Kristianstad/Landsantikvarien i Skåne: Antikvariskt slutintyg

*Kristianstad 2006-12-19*

*Helena Nilsson*

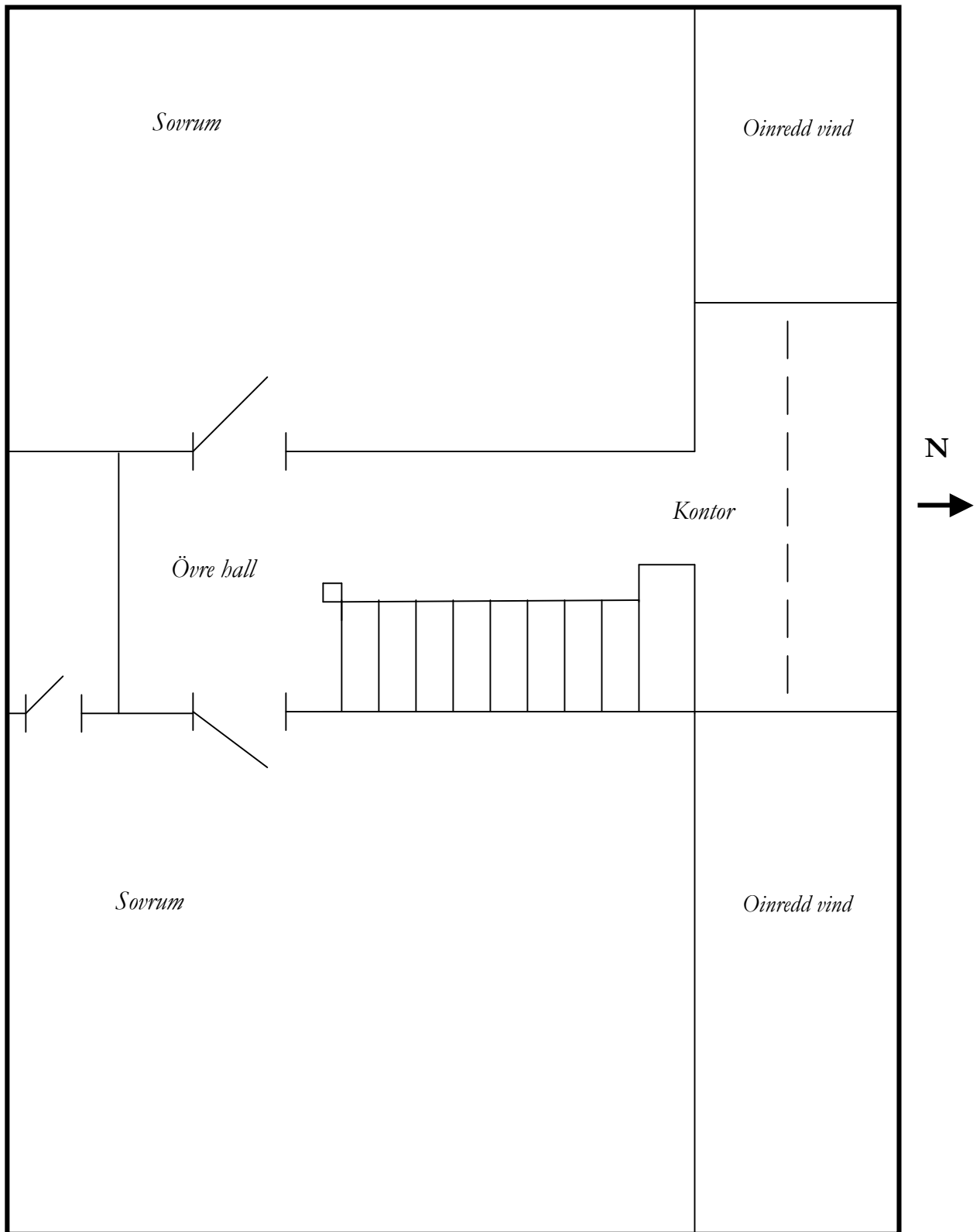
# Bilagor

## Planskiss I



Schematisk planskiss över bottenvåningen på Kastanjegården.

## Planskiss II



*Schematisk planskiss över andra våningens inredda del.*

## Bildbilaga



*Kastanjegården med uthuslängor och herrgårdsrundel, sedd från norr.*



*Kastanjegården, boningshuset. Notera takfönstren samt fasadens något oregelbundna fönstersättning. Fönstren tillhörande salen är de tre närmast förstukvisten.*



*T.v. Salen med väggfris i grisaille samt illusionsmåleri i anslutning till kaminen i det sydöstra hörnet. T.h. Salen mot väster. Notera även den bemålade dörren i fonden, även den utförd av Gustaf Rabmberg.*



*T.v. Væggmålningen i salens sydöstra hörn. T.h. Parti av frisen ovanför den östra dörröppningen i salen.*



*T.v. Rummet väster om entrén med dekorationsmålningar och väggfris utförda av Gustav Ramberg. T.h. Detalj av frisen.*



*T.v. Dekorationsmålning i rummet söder om salen. T.h. Detalj ur dekorationsmålningen.*



*Det romantiserade naturmåleriet på den södra väggen i övre hallen.*



*Målningarna på det östra väggpartiet i den övre hallen samt den senare upptagna dörröppningen i norr.*



*T.v. Den östra trappväggen med mur av kvaderstensblock i marmorimitation. I mitten: Den östra samt del av den norra väggen i övre hallen, med målningar i naturromantik. T.h. Detalj av målningen på den östra väggen i den övre hallen.*



*Övre parti av en av de bemålade dörrarna i salen.*



*T.v. Dörren på kontoret, vilken troligtvis tidigare har varit placerad i salens västra dörröppning, med intarsiaimiterande målningar. T.h. Dörr till ett av de två sovrummen på ovanvåningen*

# Regionmuseets rapportserie 2006

## Kulturmiljö

1. Folkestorps Bränneri , Folkestorp 6:5, Maglehem sn, AK, Mattias Burman, 2005
2. Vallfartskyrkan i Fru Alstad, Fru Alstad, FU, Lars Salminen, 2005
3. Röstånga kyrkogård, Röstånga sn, DK, Åsa Jakobsson och Cecilia Pantzar, Cissela Olsson, 2005
4. Hovdala slott, larm och markarbeten, Brönnestad sn, AK, Jimmy Juhlin Alftberg, 2005
5. Ask kyrkogård, Ask sn, DK, Åsa Jakobsson, Klara Johansson, Mia Jungskär, Cissela Olsson, 2005
6. Hustoftagård, Väsby sn, AK, Anna Ligoura, 2005
7. Åsphult kyrka, Åsphult sn, MD, Magnus Lindhagen och Jimmy Juhlin Alftberg, 1996
8. Himmelstorpsgården, Brunnby sn, AK, Anna Ligoura, 2004
9. Jöns Jonsgården, Kattarps sn, AK, Anna Ligoura, 2005
10. Rutsbo, Sankt Ibb sn, A.K, Anna Ligoura, 2005
11. Jordberga kostall, Källstorps sn, AK, Anna Ligoura, 2004
12. Norra Grönby mölla, Anderslövs sn, AK, Klara Johansson och Mia Jungskär, 2006
13. Ekonomibyggnad på Skarhult slott, Skarhult sn, AK, Cecilia pantzar, 2005
14. Klostergården, KA, Lund, Paul Hansson och Anna Rabow, 2005
15. Hannas kyrka – alla tiders kyrka, Hannas sn, MD, Petter Jansson, 2004
16. Häglinge kyrka – ”...ljusare, skönare, rymligare”, Häglinge sn, AK, Magnus Lindhagen och Lotta Eriksson, 1999-2006
17. Hannas kyrka ut- och invändig restaurering, Hannas sn, AK, Petter Jansson/Lotta Eriksson, 2004-2005
18. Norra Mellby skol- och fattighus, Norra mellby sn, KA, Anna Rabow, 2005
19. Historiska museet i Lund – en värdebeskrivning, Lunds sn, DK, Henrik Borg, 2006
20. Fornstugan i Kristianstad, AK, Jimmy Juhlin Alftberg, 2006
21. Hovdala slott- svampsanering, Brönnestad sn, AK, Jimmy Juhlin Alftberg, 2006
22. Bosjö kloster – nunnornas botkapell, Bosjö kloster sn, AK, Cecilia Pantzar, 2003
23. Sankt Olofs kyrka, Sankt Olofs sn, AK, Cecilia Pantzar, 2005-2006
24. Västra Broby kyrka. Västra Broby sn, AK, Cecilia Pantzar, 2005-2006
25. Hassle Bösarps kyrka – invändig renovering, Hassle Bösarps sn, AK, Anna Rabow, 2005
26. Svalövs kyrka, Svalövs sn, AK, Anna Ligoura och Lotta Eriksson, 2005-2006
27. Näsums 12:2, Näsums sn, FU, UN, Elisabeth Höst, 2006
28. Perstorps baptistkapell, svampsanering, Oppmanna sn, AK, Jimmy Juhlin Alftberg, 2004
29. Hassle Bösarps kyrka, Hassle Bösarps sn, AK, Anna Rabow, 2005
30. Konga kyrkogård, Konga sn, DK, Åsa Jakobsson, Mattias Burman, Mia Jungskär, Cissela Olsson och Emelie Petersson, 2005-2006
31. Bondegård-utvändig restaurering, Stoby sn, AK, Jimmy Juhlin Alftberg, 2006
32. Fornlämningar utmed Sigridslundsvägen, Vä sn, FU, Helene Wihelmsen, 2003
33. Horna 3:12, Åhus sn, AU, Adam Bolander, 2006
34. Horna 3:12, Åhus sn, FU, Adam Bolander, 2006
35. Uppåkra 8:9, Uppåkra sn, FU, Helene Wihelmsen, 2004
36. Östra Broby kyrka – utvändig restaurering, Ö Broby sn, AK, Lotta Eriksson och Helena Nilsson, 2005
37. Norra Mellby klockstapel – restaurering, N Mellby sn, AK, , Jimmy Juhlin Alftberg, 2006
38. Vattenmöllan – kvarnbyggnad Krapperup 19:2, Brunnby sn, AK, Mattias Burman, 2006
39. Wallåkra stenkärlsfabrik, Vallåkra, Kvistofa sn, AK, Mattias Burman, 2006
40. Kommendanten 5 och 6, Dokumentation vid varsam ombyggnad, BD, Erika Wass och Magnus Lindhagen, 1997-1998
41. Omläggning av tak - Kvihusa 1:2, Ekjaröds sn, AK, Emelie Petersson, 2006
42. Saltus Sanctæ Mariæ, Bäckaskogs kloster – arkeologiska undersökningar under ett halvt sekel, Kiaby sn, Jan Kockum, 2006
43. Fjärrvärme i Örkelljunga kyrka. FU/SU, Helene Wihelmsen, 2006
44. Nosaby kyrka – förändring i bänkkvarter, Nosaby sn, AK, Helena Nilsson, 2006
45. Nämndemansgården, St Ibbs sn, AK, Anna Rabow, 2006
46. Vårdplan – Sporrakulla, Glimåkra sn, VP, Jimmy Juhlin Alftberg, Helena Nilsson, Kalle Melin, 2006
47. Magasinet på Spannarps säteri, Åsås sn, AK, Anna Rabow, 2006
48. Järnugnarn vid Skråbeå, Bromölla 12:19, Ivetofta sn, UN, Tony Björk, 2006
49. Kv Lyckan 42 i Åhus, Åhus sn, FU, Elisabeth Höst, 1991
50. Hustoftagårdens boningshus, Väsby sn, AK, Anna Rabow, 2005
51. Tingsgården i Vä. Boplat och grav från yngre bronsålder/förromersk järnålder, Vä sn, AU, UN och FU, Tony Björk, Adam Bolander och Happy Hök, 1993-1994 och 1996
52. Fjälstorps småskola, Brunnby sn, BMU, Henrik Borg, 2006
53. Som kungen själv stakade ut – Kvarteret Göken i Ängelholm, FU, Lars Salminen, 1991

### Förkortningar:

AF-antikvarisk förundersökning  
AK- antikvarisk kontroll  
AU-arkeologisk utredning  
DK- dokumentation, övrigt

FU- arkeologisk förundersökning  
KA- kulturhistorisk analys  
MD-murverksdokumentation  
OU- osteologisk undersökning

PJ- projektrapport  
UN- arkeologisk undersökning  
BD- byggnadsdokumentation  
BAD-byggn-ark-dokumentation

54. Balsby 12:40 -järnåldersbebyggelse vid Råbelövssjön, Nosaby sn, FU/SU, Adam Bolander, 2006
55. Åhus 14:108 – Härदार, flinta och metallhantverk i Transval, Åhus sn, FU, Helene Wihelmson, 2006
56. Härlöv 50:27-I utkanten av byn, Kristianstad sn, FU, Helene Wihelmson, 2006
57. Barsebäcks kärnkraftverk, Barsebäcks sn, DK, Henrik Borg och Helen Sannerstedt, 2006
58. Jöns Jonsgårdens tak, Kattarps sn, AK, Anna Rabow, 2005
59. Boplatserna på näset, Näsby 35:2, 35:28 m fl, Kristianstads sn, FU+UN, Helene Wihelmson, 2006
60. Gravarna vid Bäckaskogs kloster, Kiaby sn, FU, Jan Kockum och Helene Wihelmson, 2005-2006
61. Svenstoprs mölla – arbeten på gång, Stora Köpinge sn, AK, Emelie Petersson, 2006
62. Träskolängan, restaurering av stomme, Brunnby sn, AK, Emelie Petersson, 2006
63. Stehags kyrka – utvändig renovering, Stehag sn, AK, Lotta Eriksson, 2006
64. Träne kyrka – konservering av inventarier, Träne sn, AK, Lotta Eriksson, 2006
65. Godsmagasinet i Brösarp, Brösarps sn, AK, Emelie Petersson, 2006
66. Krukmarkeriavfall från kv Vakteln i Ängelholm, UN, Lars Salminen, 1983
67. Får man grilla här? – Kulturell mångfald möter biologisk mångfald. Anna Hadders och Anne Rosengren, 2006
68. Vård- och underhållsplan, Glimmebodagården, VP, Emelie Petersson och Helena Nilsson, 2006
69. Kyrkängen i Ivetofta – hus och gårdar under järnålder, Ivetofta sn, FU, UN, Elisabeth Höst och Helene Wihelmson, 1990
70. Vård- och underhållsplan, Torsebro krutbruk, Färlövs sn, BD, Mattias Burman, 2006
71. ”Sporrakulla gård etapp 2”, Glimåkra sn, AK, Jimmy Juhlin Alftberg och Helena Nilsson, 2006
72. Sagabion i Höganäs –yttre måleri 2006, AK, Henrik Borg, 2006
73. Linbastu i Björkarp, Riseberga sn, AK, Mattias Burman, 2006
74. Slogstoprs mölla, Hammarlunda sn, AK, Henrik Borg, 2006
75. Uthusbbyggnad vid Pyringatorpet, Röke sn, AK, Mattias Burman, 2006
76. Östra begravningsplatsen, Kristianstad, DK, Lotta Eriksson, Åsa Jakobsson, Cissela Olsson, 2006
77. Ausås församlingshem –takomläggning och lagning av innervägg, Ausås 15.1, Ausås sn, AK, Mattias Burman, 2006
78. Bondrumsgården, Bondrum 13.19, Fågeltofta sn, AK, Emelie Petersson, 2006
79. Glimmebodagården, Brösarps sn, AK, Emelie Petersson, 2006
80. Ingeborrarpgården- takomläggning, Ingeborrarp 1:4, Rya sn, AK, Mattias Burman, 2006
81. Föremålen på Månses. Reflektioner kring föremålsdokumentationen på torpet Månses, Skärnsnäs 9:37, Vånga sn, Åsa Alftberg, 2006
82. Fischerska gården, Simrishamns sn, AK, Emelie Petersson, 2006
83. Kv Skäran 6 – direktör Ture Mechelsens villa, DK, Lotta Eriksson, 2006
84. Mejeribyggnader i Skåne, Inventering 2005-2006, Henrik Borg, 2005
85. Ballingstorp 1:9, Kviinge sn, AK, Emelie Petersson, 2006
86. Trollenäs kyrka – utvändig renovering, Trollenäs sn, AK, Lotta Eriksson, 2006
87. Kumlatofta 5.12, Everlövs sn, AK, Emelie Petersson, 2006
88. Silversmedjan, Vapenbrodern 8, Kristianstad, AK, Emelie Petersson, 2006
89. Folkestorpsbränneri- invändig upprustning, Folkestorps 6:5, Maglehem sn, AK, Mattias Burman, 2006
90. Att Fånga habitus – kulturmiljö, boendemiljö och identitet. Ett metodutvecklingsprojekt, Katarina Ohlsson och Anne Rosengren, 2006
91. Gårdar från förromersk järnålder- Rinkaby 7:23, Rinkaby sn, UN, Helene Wihelmsson, 2004
92. Bollerups borg, Bollerups sn, AK, Emelie Petersson, 2006
93. Grönby kyrka – byte av golv i kyrkorum, Grönby sn, AK, Lotta Eriksson, 2006
94. Kastanjegården – konservering av interiört måleri, N Varalöv sn, AK, Helena Nilsson, 2006
95. Tobaksdoft, minnen och mångfald – Tobakslador i Skåne 2006, PJ och DK, Mattias Burman, Ann-Christine Ernststedt och Åsa Jakobsson, 2006

