



2006:77

Ausås församlingshem

Antikvarisk kontroll, 2006

Mattias Burman



Regionmuseet
Kristianstad
Landsantikvarien i Skåne

Rapport 2006:77

Ausås församlingshem

-takomläggning och lagning av innerväggar

Antikvarisk kontroll, 2006

Ausås socken
Ängelholms kommun
Skåne län

Mattias Burman

Regionmuseet Kristianstad Landsantikvarien i Skåne

Kristianstad
Box 134, Stora Torg
291 22 Kristianstad
Tel 044 – 13 58 00 vx, Fax 044 – 21 49 02

Lund
Box 153, St Larsomr. Byggnad 10
221 00 Lund
Tel 046 – 15 97 80 vx, Fax 046 – 15 80 39

www.regionmuseet.m.se

© 2005 Regionmuseet Kristianstad / Landsantikvarien i Skåne
Rapport 2005:77
ISSN 1651-0933

Omslagsfoto: Sydvästra takfallet/stiet omlagt med råghalm
Fyndteckningar mm:
Kartor ur allmänt kartmaterial, © Lantmäteriverket, Gävle. Dnr 507-99-502.

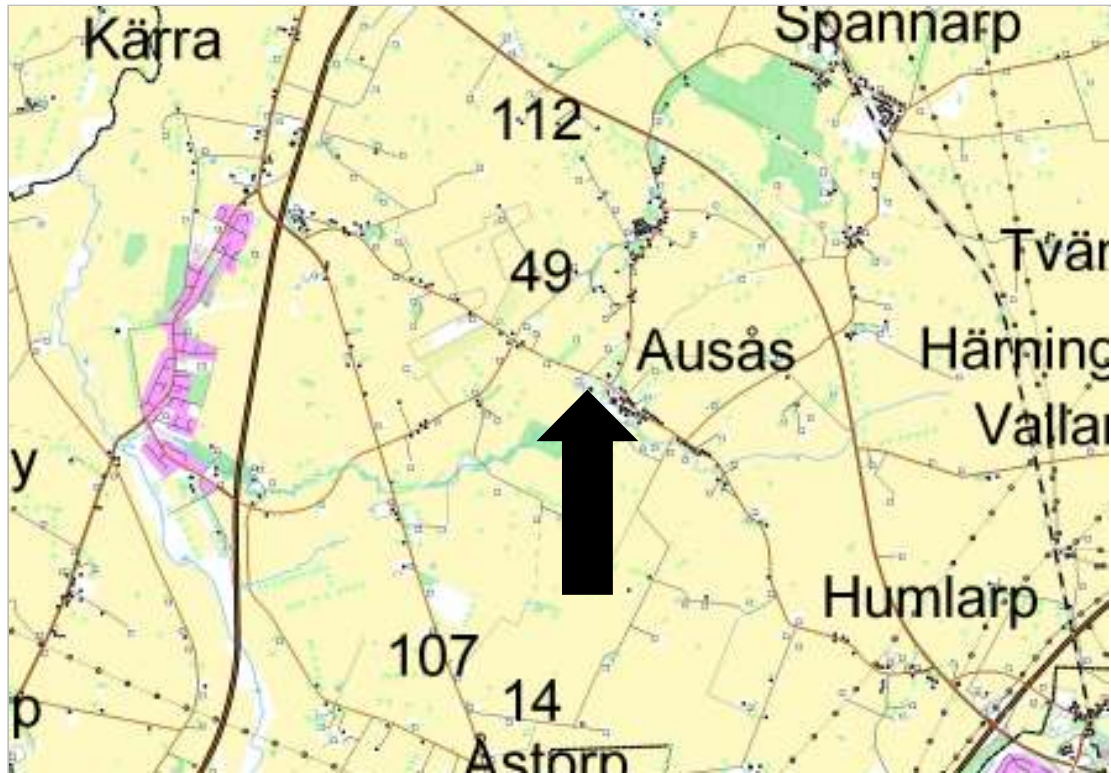
Ausås församlingshem

Innehåll

Inledning	5
Administrativa uppgifter	5
Kort historik	5
Förutsättningar	8
Utförda åtgärder	9
Avvikelser från handlingar	10
Kulturhistorisk bedömning av utförda åtgärder	10
Övriga handlingar med relevans för ärendet	12
Litteratur	12
Bilder före takomläggning och lagning av väggar	13
Bilder under takomläggning och lagning av väggar	15
Bilder efter takomläggning och lagning av väggar	19



Ängelholms kommun markerad



Ausås prästgård och församlingshem vid pilens spets

Inledning

Ausås är beläget mellan Åstorp och Strövelstorp. Kyrkan ligger mitt i samhället. Strax sydväst om densamma ligger prästgården som man når antingen via en gångallé från kyrkan eller via en infart med allé från vägen. Församlingshemmet, d v s den östra längan på prästgårdstomten har sedan 2002 undgått takomläggning i etapper med byte av täckning från vass till råghalm. Det aktuella arbetet i år har berört de sydvästra och sydöstra takfallen, men ej gavelstina längst i söder (vilket kommer att ske nästa år). Arbetet har omfattat 143 kvadratmeter. I och med byte av takmaterial har man därigenom återgått till 1700-tals längans ursprungliga taktäckning. Prästgårdens tre byggnader skyddas sedan 1968 som byggnadsminne.

Administrativa uppgifter

Objekt:	Ausås församlingshem (prästgårdens östra länga)
Socken:	Ausås
Kommun:	Ängelholm
Beställare:	Strövelstorps församling, Bankvägen 26, 260 70 Strövelstorp
Beställarens ombud:	Gunnar Arvidsson, A-konsult, Diamantvägen 31, 262 70 Strövelstorp
Arbetshandlingar:	2005-09-03 (Gunnar Arvidsson). Ritning upprättad av Gunnar Hyberts arkitekt projekt, Helsingborg 2002-05-06, plan, fasad, gavel
Länsstyrelsens beslut:	2006-02-01 (tak), 2006-10-26 (väggarbeten)
Entreprenör:	Mikael Andersen, Byggnadshantverk i Helsingborg AB
Materialleverantör:	Råghalm från Ullared (via Sten Nilsson i Stajnahiet)
Antikvarisk kontrollant:	Mattias Burman
Arbetena påbörjades:	2006-09-05
Arbetena avslutades:	2006-10-03

Kort historik

Prästgården uppfördes 1774 på en ny plats efter det att den gamla prästgården vid kyrkan brunnit ned. Huvudbyggnaden uppfördes av ekkorsvirke med tegel i facken och de två flankerande längorna av ekkorsvirke med lertegel i facken. Fram t o m 1860-talet fanns dessutom en fjärde länga på gårdsplanens norra sida som inrymde ladugård. Alla längorna var ursprungligen täckta av halmtak. Vid en syneförrättning som hölls efter gårdens uppförande framgår att den östra längan inrymde från söder till norr: hönshus, hemlighus, brygg- och mälthus, visthus, en större och en mindre gästkammare, fårhus, fölhus, portlider samt svinhus. Allt-

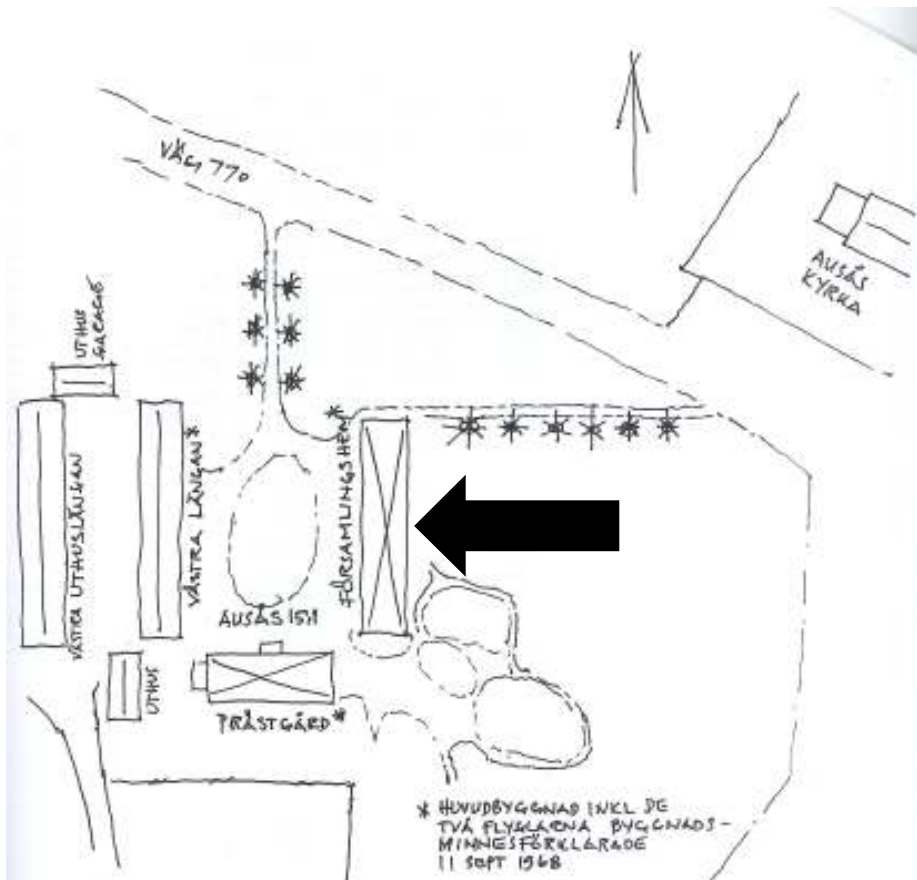
jämt är längan lite förändrad. År 1804 inreddes två gästkammare i längans södra sida och tre år senare tillkom en bakugn som flyttats från mangårdsbyggnaden. Under 1800-talets mitt användes byggnaden som skolhus, för konfirmationsundervisning, poststation och fr o m 1890-talet som arrendebostad. Därefter betraktades längan som överflödigt och stod under rivningshot. Frågan väcktes emellertid om ett bevarande och att byggnaden kunde användas som församlingshem. År 1927 påbörjades en restaurering, varefter en samlingshall inreddes efter ritningar av arkitekt Erik Lundberg. Vid tillfället höjdes innertaket i den nya rumsbildningen. År 1942 hotades även den västra längan av rivning, men kunde övertas av Skånes hembygdsförbund och användas som prästgårds- och hembygdsmuseum. Sannolikt vid denna tid eller något senare borttogs innertaket i den mellersta delen, varefter denna del numera inrymmer gymnastiksal.

År 1968 förklarades prästgården med de två flankerande längorna som byggnadsminne av Riksantikvarieämbetet. När den befintliga vasstäckningen lades på de båda längorna är inte känt, men kan ha skett vid tiden för byggnadsminnesförklaringen. Sedan 2002 pågår en omläggning av taket på den östra längan/församlingshemmet, vilket sker i etapper, allt eftersom vasstäckningen byts ut mot halmtäckning. Arbetet påbörjades på längans mitt vilket omlades 2002–2003. Den nordvästra delen omlades 2004 och den nordöstra delen 2005. Därefter återstår att lägga om på de sydöstra och sydvästra takfallen.

Ytterliggare arbeten som skett på längan var 2002, då de två takkuporna i väster gjordes nya, helt enligt befintligt utförande, p g a rötskador. År 2004 ersattes den skadade syllen på södra gaveln av gran (sekundärt tillkommen) mot eksyll och fönstret på samma gavel drevades med lin, istället för de befintliga tätningarna med mineralull. En del putsskador åtgärdades samtidigt på norra gaveln (med Rödvig kulekalk).



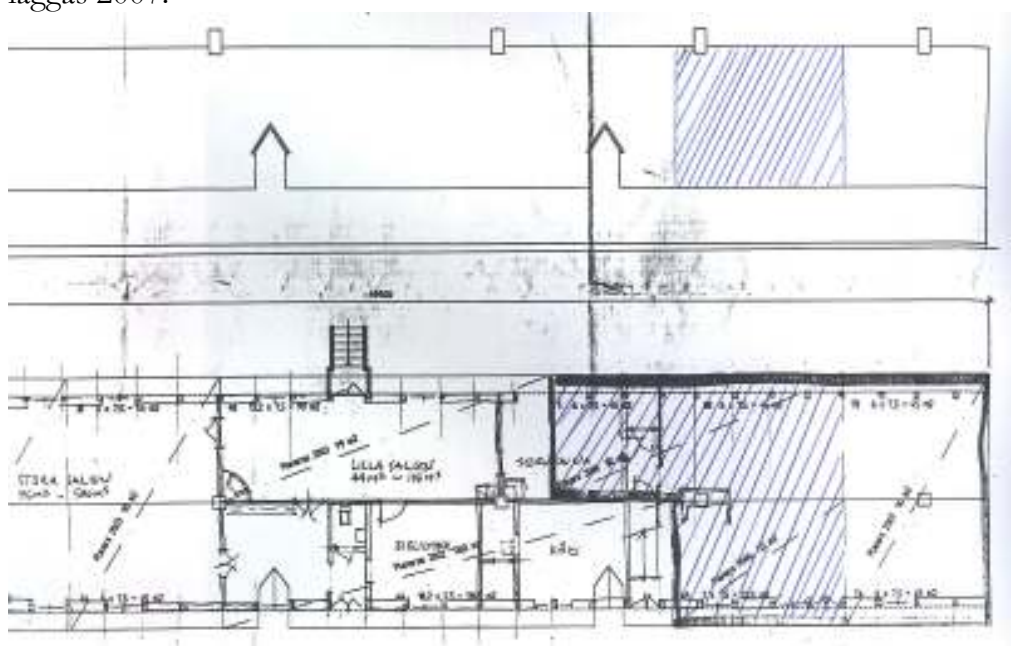
2002-års arbeten med takkupor och takomläggning på församlingshemmets västra sida. Foto: Gunnar Arvidsson, A-konsult. Takcupornas bärande delar itappades i samstämmighet med ursprungligt utförande.



Situationsplan, skiss 2003 av Gunnar Arvidsson, A-konsult. Östra längan/församlingshemmet, vid pilens spets, beläget strax nordost om prästgården. Kastanjeallén som leder mot kyrkan planterades redan på 1880-talet.

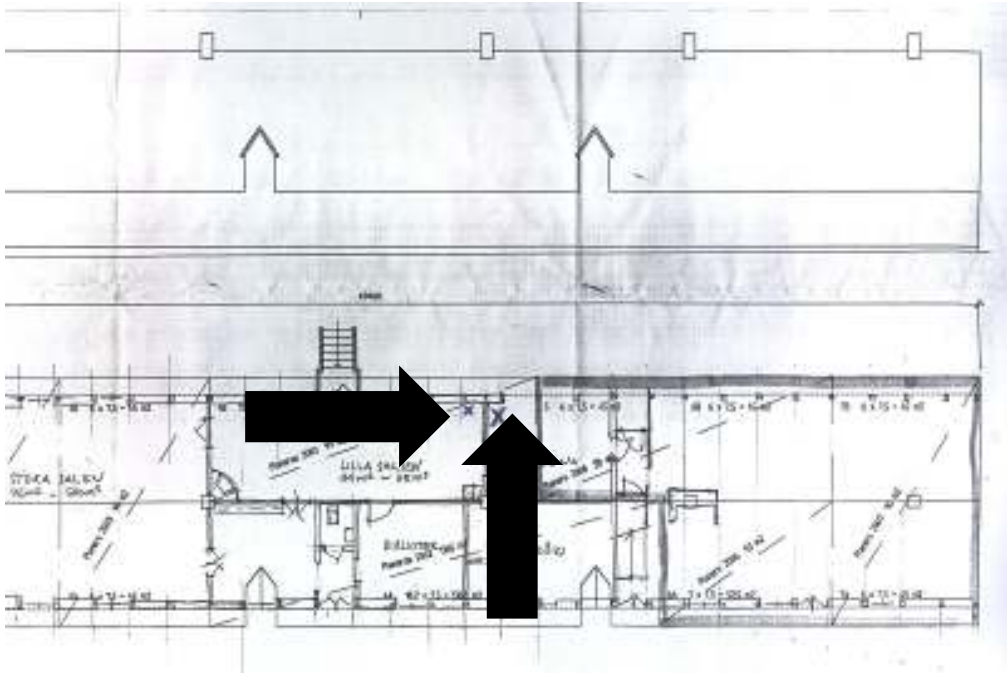
Förutsättningar

Enligt ursprunglig omlägningsplan från 2002 skulle endast ett sti på 53 kvm omläggas i sydväst 2006 (stiet 6A, enligt plan), de två gavelstina i söder skulle omläggas 2007 (7A och 7B) och ett sti i sydost omläggas 2008. Planerna ändrades senare till att gälla omläggning under 2006 av stiet i sydväst samt de båda gavelstina (6A, 7A, 7B) och att två stin i sydost (5 och 6B) skulle omläggas 2007. Den sistnämnda planen ändrades ytterliggare, vilket ledde till att årets arbeten gäller omläggning av tre stin i sydväst och sydost (5, 6A, 6B). Den totala ytan omfattar 143 kvm. Därmed sparas de två gavelstina (7A och 7B, sammanlagt 90 kvm) att omläggas 2007.



Streckad yta avser 2006 års omläggning på församlingshemmets sydvästra och sydöstra takfall. De två gavelstina längst i söder sparas till nästa års omläggning. Ritning upprättad av Gunnar Hyberts arkitekt projekt, Helsingborg 2002-05-06

Under våren 2006 uppmärksammades även att innerväggen (det inre facket) i serveringsrummets nordöstra hörn, inne i församlingshemmet var på väg att rasa inåt. Dessutom fanns sprickbildningar på angränsande vägg i lilla salen.



Den lodräta pilen visar väggsador i serveringsrummet och den vågräta pilen väggsador i lilla salen. Ritning upprättad av Gunnar Hyberts arkitekt projekt, Helsingborg 2002-05-06

Utförda åtgärder

Arbetet påbörjades med rivning av befintlig vasstäckning på det västra takfallet. Vassen var ganska lång och mätte c a 2–3 m. Något mera än hälften av den underliggande granläkten var rötskadad och byttes mot nya, c a två tum tjocka, huggna granläkter. Arbetet påbörjades nere vid takfoten där råghalmen, c a 1 m lång lades med 30 cm tjocklek. I övrigt lades taket med c a 25 cm tjocklek (förde lat med c a 15 cm mellan läkt och raft och däröver 10 cm). Taket bands med rafter av pil och syddes med krumnål och galvad ståltråd (1,25 mm tjocklek, den gamla var 1 mm tjock). Efter det att halmen bundits upp till nock utfördes skärning av takfallet med kniv. Arbetet med omläggningen fortsatte därefter på det östra takfallet. På denna sida byttes knappt hälften av läkten mot ny av huggen gran, varefter arbetet utfördes på samma sätt som på det västra takfallet. De utskjutande stråna längst upp bands över nocken, varefter ryggningen påbörjades. Ryggningen av råghalm lades med c a 50 cm tjocklek. 28 par ryggrån av kliven ek mellan de två skorstenarna i söder byttes ut mot nya av kliven ek. De är fästade i likhet med tidigare utförande med järnkätting, dock med galvad kätting, istället för som tidigare med ogalvad. Kättingen syns dock inte. Slutligen skars takfallet med kniv.

Den östra väggen inne i serveringsrummet, strax norr om fönstret, uppvisade sprickbildningar i den slevdragna lerputsens. Skadan tycks ha uppstått på grund av sättningar i marken, vilket har lett till att det inre lertegelfacket var på väg att rasa in i rummet. Lerteglet håller måtten 26 x 6,5 cm och är säkrade mot väggen med L-formade små ankarjärn, fästade mot stolparna. Teglet är murat med lerbruk

med fint grus, 1–3 mm. Ett gammalt tunt inre putslager/avfärgningslager mot teglet konstaterades, av kvastad kalkputs. Sannolikt rör det sig om originalputs. En yta av c a 2 x 1,5 m av det inre fackets lertegel togs ner, strax ovan fönstret ner till i höjd med fönsterbrädan, varefter återuppmurnings skedde. Det befintliga lerteglet kunde i stor utsträckning återanvändas, men kompletterades med c a 20 nya lertegelstenar. Utöver de två L-formade ankarjärnen som återfanns vid ner-tagningen, kompletterades väggen med ytterliggare nio järn för att hålla fast teglet. Befintligt lerputsbruk och söndriga lertegel togs tillvara genom att det lades i en blandare med vatten och nytt lerputsbruk tillverkades. Ett c a 1 cm tjockt lerputslager slevdrogs på väggen, varefter ytan kalkavfärgades efter c a två veckor.

Den angränsande lilla salen, norr om serveringsrummet, hade sprickbildningar på den östra väggen. Där togs delar av putsen ner på en yta av c a ½ kvm där sprickbildningen var som störst. Nytt lerputsbruk slevades på samma yta. Dessutom skedde putskompletteringar på de angränsande över 1 m långa och c a 0,5–0,1 cm breda sprickbildningarna som även sträckte sig mot avskiljande vägg i söder. Därefter avfärgades c a 10 kvm väggyta med kalkfärg i kulör lika befintligt.

Avvikelser från handlingar

Inga avvikelser gjorda utifrån länsstyrelsens beslut gällande taktäckningen (2002-07-18 och 2006-02-01) eller invändiga arbeten med lagningar av väggar (2006-10-26)

Kulturhistorisk bedömning av utförda åtgärder

Enligt de historiska uppgifter som finns tillgängliga var taket ursprungligen lagd med halm, vilket man nu har återgått till efter en mellanperiod av vasstäckning. Det har också konstaterats att gavelstiet i sydost har äldre halmtäckning bundet med vidjor, under den befintliga vasstäckningen. Enligt traditionsbundet arbets-sätt har taket lagts om i etapper. Bindningen har skett med ståltråd, enligt beslut från 2002, vilket kan betraktas som traditionellt om än ej ursprungligt. Ett motiv till att taket inte bands med vidjor var att undertaket ej är synligt för gemene man, men hade förvisso varit möjligt. Arbetena med takomläggningen är väl utförda och taket skiftar på ett vackert sätt, mellan de för fyra år sedan lagda stina i norr, årets stin samt gavelstina som alltså är av vass. De sistnämnda stina kommer att läggas om till halmtäckning nästa år (2007). De nya ryggträna fästes samman med järnkätting, enligt befintligt utförande (dock galvade). Vid byte av ryggträn på längans norra sida 2004, dymrades ryggträna samman, vilket likaledes var i linje med det befintliga utförandet.

Vägglagningsarbetena i serveringsrummet och i lilla salen är mycket väl utförda, enligt traditionella material och metoder. De enda kompletteringarna som gjordes

var 20 stycken lertegel samt nio små ankarjärn som användes vid vägglagningen i serveringsrummet. I huvudsak gick det gamla lerteglet att återanvända, liksom även den gamla lerputsen som återskapades till ny lerputs.

Vid slutbesiktningstillfället genomgicks några åtgärder för nästa års arbeten (2007) och en ansökan för dessa kommer att skickas in. På de två kvarvarande gavelstina med vasstäckning i söder, har det sydöstra takfallet kvar äldre halmtäckning under befintlig vasstäckning. Den gamla halmtäckningen är bunden med vidjor och är kompletterad med den senare vasstäckningens ståltrådssömnad (1 mm galvad ståltråd, sydd med langettsömnad). Det sydvästra gavelstiet saknar underliggande äldre täckning och där är vassen sydd med ståltråd (langettsöm) mot läkten. Inför nästa års omläggning är det önskvärt att det sydöstra gavelstiet binds likt befintlig äldre bindning med vidjor av pil. Övriga aktuella åtgärder är att den rötade vattbrädan, byts ut på södra gaveln i höjd med takfoten. Eventuellt byts även en del av vindskiva samt vattbrädor på samma gavel. Dessutom målas gavelröstet helt eller delvis med faluröd slamfärg.



Sydöstra gavelstiet med gammal halmtäckning bundet med vidjor, vilket ligger under befintlig vasstäckning

Ytterligare mindre men nödvändiga åtgärder som borde ske under 2007 är att facket av lertegel på östra väggen, strax söder om dörr, håller på att kalva ut. Där måste lagnings ske. Syllen i söder bör friläggas från jord på en yta av 12 till 15 meter. Grunden på den östra sidan bör samtidigt omfogas med kalkbruk på en yta av c a 15 meter. På den andra skorstenen från söder bör lagningsarbeten ske av den spruckna cementputsen med kalkputs.

Loglängan i väster har sättningsskador på norra gavelväggen. För att dessa skador inte skall förvärras bör takstolen fixeras med snedsträvor. Dessutom bör syllen friläggas runt om byggnaden för att förhindra rötskador, vilket berör c a 10 meter på östra sidan, 15 meter på norra sidan, 35 meter på västra sidan och c a 15 meter på södra sidan.

Övriga handlingar med relevans för ärendet

Länsstyrelsens beslut 2002-07-18, gällande villkor för hela takomläggningen

Litteratur

Diehl, Emanuel. ”Ausås gamla prästgård”, hämtat från Skånes hembygdsförenings årsbok från 1945. *Glimtar från Ausås socken*. Åstorp 1987.

Kristianstad 2006-11-28

Mattias Burman

Bilder före takomläggning och lagning av väggar



Sydvästra takfallet med vasstäckning före omläggning till balm. Foto: författaren



Sydöstra takfallet med vasstäckning före omläggning till balm. Foto: författaren



Läkt från insidan



Serveringsrummets östra vägg. Kraftig sprickbildning, det inre facket av lertegel är på väg att släppa från det yttre.. Foto: författaren



Lilla salens östra vägg, sprickbildningar mellan fönster och i hörnet mot serveringsrummet. Foto: författaren

Bilder under takomläggning och lagning av väggar



Det sydvästra stiet med vass bortrivet och täckning med halm påbörjat. Foto: Mikael Andersén



Sydöstra stiet. Ståltråd binds mellan läkt av gran och raft av pil



Sydöstra stiet. Tjockleken kontrolleras. Upppe vid nocken binds dubbla räfter för att tåla påfrestningarna. De utskjutande stråna binds sedan över nock



Sydöstra stiet. Ryggningen är på plats och taket skärs



Serveringsrummets östra vägg. Små L-formade ankarjärn fästade mot ektimran håller fast det inre tegelfacket av lertegel. Gammalt puts-skikt med kvastad kalkning funnen på lertegel.



Serveringsrummets östra vägg. Ca 2 x 1,5 m av lerteglet nertaget, varefter återmurning med gammalt tegel skedde som kompletterades med ca 20 nya lertegel.



Serveringsrummets östra vägg. Lerputsbruk tillverkades på plats. Befintligt lerputsbruk och söndriga lertegel togs tillvara och nytt lerputsbruk tillverkades. Ca 1 cm tjock lerputs slevdrogs på väggen,



Serveringsrummets östra vägg. Skarvar tilljämnades och lerputsen fick torka. På lilla salens östra vägg ifylldes sprickor med nytt lerbruk, varefter de kalkavfärgades.

Bilder efter takomläggning och lagning av väggar



Sydvästra stiet efter omläggning, ryggingen återstår ännu. Tv sti som omlades 2002. Th gavelsti med vasstäckning som kommer att läggas om till halm 2007.



Sydöstra takfallet efter omläggning. Tv gavelsti med vasstäckning som kommer att läggas om till halm 2007.



C a hälften av av den huggna granläkten byttes mot ny.



Serveringsrummets östra vägg efter det att väggytorna kring de lagade sprickbildningarna avfärgats med kalkfärg.



Lilla salens östra vägg efter det att väggytorna kring de lagade sprickbildningarna anvärgats med kalkfärg.

Regionmuseets rapportserie 2006

Kulturmiljö

1. Folkestorps Bränneri , Folkestorp 6:5, Maglehem sn, AK, Mattias Burman, 2005
2. Vallfartskyrkan i Fru Alstad, Fru Alstad, FU, Lars Salminen, 2005
3. Röstånga kyrkogård, Röstånga sn, DK, Åsa Jakobsson och Cecilia Pantzar, Cissela Olsson, 2005
4. Hovdala slott, larm och markarbeten, Brönnestad sn, AK, Jimmy Juhlin Alftberg, 2005
5. Ask kyrkogård, Ask sn,DK, Åsa Jacobsson, Klara Johansson, Mia Jungskär, Cissela Olsson, 2005
6. Hustoftagård, Väsby sn, AK, Anna Ligoura, 2005
7. Äsphult kyrka, Äsphult sn, MD, Magnus Lindhagen och Jimmy Juhlin Alftberg, 1996
8. Himmelstorpsgården, Brunnby sn, AK, Anna Ligoura, 2004
9. Jöns Jonsgården, Kattarps sn, AK, Anna Ligoura, 2005
10. Rutsbo, Sankt Ibb sn, A.K, Anna Ligoura, 2005
11. Jordberga kostall, Källstorps sn, AK, Anna Ligoura, 2004
12. Norra Grönby mölla, Anderslövs sn, AK, Klara Johansson och Mia Jungskär, 2006
13. Ekonomibyggnaad på Skarhult slott, Skarhult sn, AK, Cecilia pantzar, 2005
14. Klostergården, KA, Lund, Paul Hansson och Anna Rabow, 2005
15. Hannas kyrka – alla tiders kyrka, Hannas sn, MD, Petter Jansson, 2004
16. Häglinge kyrka – ”...ljusare, skönare, rymligare”, Häglinge sn, AK, Magnus Lindhagen och Lotta Eriksson, 1999-2006
17. Hannas kyrka ut- och invändig restaurering, Hannas sn, AK, Petter Jansson/Lotta Eriksson, 2004-2005
18. Norra Mellby skol- och fattighus, Norra mellby sn, KA, Anna Rabow, 2005
19. Historiska museet i Lund – en värdebeskrivning, Lunds sn, DK, Henrik Borg, 2006
20. Fornstugan i Kristianstad, AK, Jimmy Juhlin Alftberg, 2006
21. Hovdala slott- svampsanering, Brönnestad sn, AK, Jimmy Juhlin Alftberg, 2006
22. Bosjökloster – nunnornas botkapell, Bosjökloster sn, AK, Cecilia Pantzar, 2003
23. Sankt Olofs kyrka, Sankt Olofs sn, AK, Cecilia Pantzar, 2005-2006
24. Västra Broby kyrka. Västra Broby sn, AK, Cecilia Pantzar,2005-2006
25. Hassle Bösarps kyrka – invändig renovering, Hassle Bösarps sn, AK, Anna Rabow, 2005
26. Svalövs kyrka, Svalövs sn, AK, Anna Ligoura och Lotta Eriksson, 2005-2006
27. Näsums 12:2, Näsums sn, FU, UN, Elisabeth Höst, 2006
28. Perstorps baptistkapell, svampsanering, Oppmanna sn, AK, Jimmy Juhlin Alftberg, 2004
29. Hassle Bösarps kyrka, Hassle Bösarps sn, AK, Anna Rabow, 2005
30. Konga kyrkogård, Konga sn, DK, Åsa Jakobsson, Mattias Burman, Mia Jungskär, Cissela Olsson och Emelie Petersson, 2005-2006
31. Bondegård-utvändig restaurering, Stoby sn, AK, Jimmy Juhlin Alftberg, 2006
32. Fornlämningar utmed Sigridslundsvägen, Vä sn, FU, Helene Wihelmsen, 2003
33. Horna 3:12, Åhus sn, AU, Adam Bolander, 2006
34. Horna 3:12, Åhus sn, FU, Adam Bolander, 2006
35. Uppåkra 8:9, Uppåkra sn, FU, Helene Wihelmsen, 2004
36. Östra Broby kyrka – utvändig restaurering, Ö Broby sn, AK, Lotta Eriksson och Helena Nilsson, 2005
37. Norra Mellby klockstapel – restaurering, N Mellby sn, AK, , Jimmy Juhlin Alftberg, 2006
38. Vattenmöllan – kvarnbyggnad Krapperup 19:2, Brunnby sn, AK, Mattias Burman, 2006
39. Wallåkra stenkärlsfabrik, Vallåkra, Kvistofa sn, AK, Mattias Burman, 2006
40. Kommendanten 5 och 6, Dokumentation vid varsam ombyggnad, BD, Erika Wass och Magnus Lindhagen, 1997-1998
41. Omläggning av tak - Kvihusa 1:2, Ekjaröds sn, AK, Emelie Petersson, 2006
42. Saltus Sanctæ Mariæ, Bäckaskogs kloster – arkeologiska undersökningar under ett halvt sekel, Kiaby sn, Jan Kockum, 2006
43. Fjärrvärme i Örkelljunga kyrka. FU/SU, Helene Wihelmsen, 2006
44. Nosaby kyrka – förändring i bänkkvarter, Nosaby sn, AK, Helena Nilsson, 2006
45. Nämndemansgården, St Ibbs sn, AK, Anna Rabow, 2006
46. Vårdplan – Sporrakulla, Glimåkra sn, VP, Jimmy Juhlin Alftberg, Helena Nilsson, Kalle Melin, 2006
47. Magasinet på Spannarpes säteri, Åusås sn, AK, Anna Rabow, 2006
48. Järnugnar vid Skräbeå, Bromölla 12:19, Ivetofta sn, UN, Tony Björk, 2006
49. Kv Lyckan 42 i Åhus, Åhus sn, FU, Elisabeth Höst, 1991
50. Hustoftagårdens boningshus, Väsby sn, AK, Anna Rabow, 2005

Förkortningar:

AF-antikvarisk förundersökning
AK- antikvarisk kontroll
AU-arkeologisk utredning
DK- dokumentation, övrigt

FU- arkeologisk förundersökning
KA- kulturhistorisk analys
MD-murverksdokumentation
OU- osteologisk undersökning

PJ- projektrapport
UN- arkeologisk undersökning
BD- byggnadsdokumentation
BAD-byggn-ark-dokumentation

51. Tingsgården i Vä. Boplats och grav från yngre bronsålder/förromersk järnålder, Vä sn, AU, UN och FU, Tony Björk, Adam Bolander och Happy Hök, 1993-1994 och 1996
52. Fjälstorps småskola, Brunnby sn, BMU, Henrik Borg, 2006
53. Som kungen själv stakade ut – Kvarteret Göken i Ängelholm, FU, Lars Salminen, 1991
54. Balsby 12:40 -järnåldersbebyggelse vid Råbelövssjön, Nosaby sn, FU/SU, Adam Bolander, 2006
55. Åhus 14:108 – Hårdar, flinta och metallhantverk i Transval, Åhus sn, FU, Helene Wihelmsen, 2006
56. Härlöv 50:27-I utkanten av byn, Kristianstad sn, FU, Helene Wihelmsen, 2006
57. Barsebäcks kärnkraftverk, Barsebäcks sn, DK, Henrik Borg och Helen Sannerstedt, 2006
58. Jöns Jonsgårdens tak, Kattarps sn, AK, Anna Rabow, 2005
59. Boplatserna på näset, Näsby 35:2, 35:28 m fl, Kristianstads sn, FU+UN, Helene Wihelmsen, 2006
60. Gravarna vid Bäckaskogs kloster, Kiaby sn, FU, Jan Kockum och Helene Wihelmsen, 2005-2006
61. Svenstoprs mölla – arbeten på gång, Stora Köpinge sn, AK, Emelie Petersson, 2006
62. Träskolängan, restaurering av stomme, Brunnby sn, AK, Emelie Petersson, 2006
63. Stehags kyrka – utvändig renovering, Stehag sn, AK, Lotta Eriksson, 2006
64. Träne kyrka – konservering av inventarier, Träne sn, AK, Lotta Eriksson, 2006
65. Godsmagasinet i Brösarp, Brösarps sn, AK, Emelie Petersson, 2006
66. Krukmarkeriavfall från kv Vakteln i Ängelholm, UN, Lars Salminen, 1983
67. Får man grilla här? – Kulturell mångfald möter biologisk mångfald. Anna Hadders och Anne Rosengren, 2006
68. Vård- och underhållsplan, Glimmebodagården, VP, Emelie Petersson och Helena Nilsson, 2006
69. Kyrkängen i Ivetofta – hus och gårdar under järnålder, Ivetofta sn, FU, UN, Elisabeth Höst och Helene Wihelmsen, 1990
70. Vård- och underhållsplan, Torsebro krutbruk, Färlövs sn, BD, Mattias Burman, 2006
71. ”Sporrakulla gård etapp 2”, Glimåkra sn, AK, Jimmy Juhlin Alftberg och Helena Nilsson, 2006
72. Sagabion i Höganäs –yttre måleri 2006, AK, Henrik Borg ,2006
73. Linbastu i Björkarp, Riseberga sn, AK, Mattias Burman, 2006
74. Slogstoprs mölla, Hammarlunda sn, AK, Henrik Borg, 2006
75. Uthusbyggnad vid Pyringatorpet, Röke sn, AK, Mattias Burman, 2006
76. Östra begravningsplatsen, Kristianstad, DK, Lotta Eriksson, Åsa Jakobsson, Cissela Olsson, 2006
77. Ausås församlingshem –takomläggning och lagning av innervägg, Ausås 15.1, Ausås sn, AK, Mattias Burman, 2006

