



2008:27

Magasinet i Svalöv

Byggnadsminnesutredning, 2008

Henrik Borg



Regionmuseet
Kristianstad
Landsantikvarien i Skåne

Rapport 2008:27

Magasinet i Svalöv

Byggnadsminnesutredning, 2008
Svalövs socken
Svalövs kommun
Skåne län

Henrik Borg

Regionmuseet Kristianstad Landsantikvarien i Skåne

Kristianstad
Box 134, Stora Torg
291 22 Kristianstad
Tel 044 – 13 58 00 vx, Fax 044 – 21 49 02

Lund
Box 153, St Larsomr. Byggnad 10
221 00 Lund
Tel 046 – 15 97 80 vx, Fax 046 – 15 80 39

www.regionmuseet.m.se

© 2008 Regionmuseet Kristianstad / Landsantikvarien i Skåne
Rapport 2008:27
ISSN 1651-0933

Omslagsfoto: förf.
Kartor ur allmänt kartmaterial, © Lantmäteriverket, Gävle. Dnr 507-99-502.

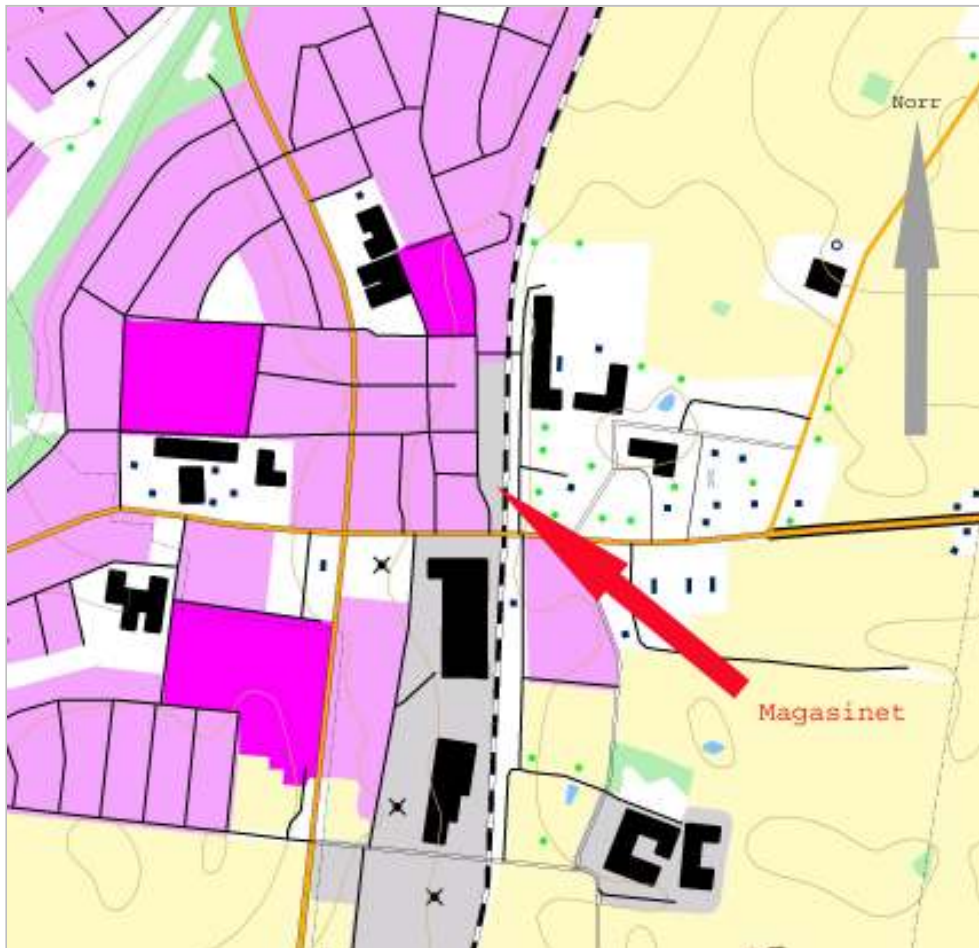
Magasinet i Svalöv

Innehåll

1. Inledning	7
2. Spannmålshantering	8
En kort historik om spannmålshantering och förädling	8
Växtförädling	9
Magasinsbyggnader	12
3. Magasinet, en historik	13
Rationaliseringar	16
Om arkitekten Måns Eriksson	17
4. Byggnadsbeskrivning	18
Miljö	18
Exteriör beskrivning	19
Interiör beskrivning	26
Förändringar och skador	27
5. Jämförbara miljöer	30
6. Kulturhistorisk värdering	32
Sammanfattning	32
Byggnads- o arkitekturhistoriskt värde	33
Samhälls- och socialhistoriskt värde	33
Miljövärde	34
Kontinuitetsvärde	34
7. Förslag på ytterligare undersökningar	35
8. Källor	36
Tryckta källor	36
Otryckta källor	36
Informanter	37
Hemsidor	37



Svalöv är centralort i Svalövs kommun.



1. Inledning

Centerpartiet i Svalöv har väckt fråga om byggnadsminnesförklaring av Magasinet i Svalöv (Svalöv 9:3 m.fl), i Svalövs kommun. Magasinet står idag tomt i väntan på en ny användning eller rivning.

I Skåne utgör livsmedelsindustrin och verksamheter knutna till livsmedelsindustrin i form av förpackning, transport och utveckling en betydande del näringslivet. Ungefär en tredjedel av arbetstillfällena inom länets tillverkningsindustri beräknas vara kopplade till livsmedelsproduktion i vid bemärkelse. En viktig förutsättning för framväxten av dessa verksamheter och deras kontinuerliga utveckling är tillgång till god åkermark. Skånes yta idag upptas till drygt 40 % av åker vilket utgör 17 % av Sveriges totala åkerareal.

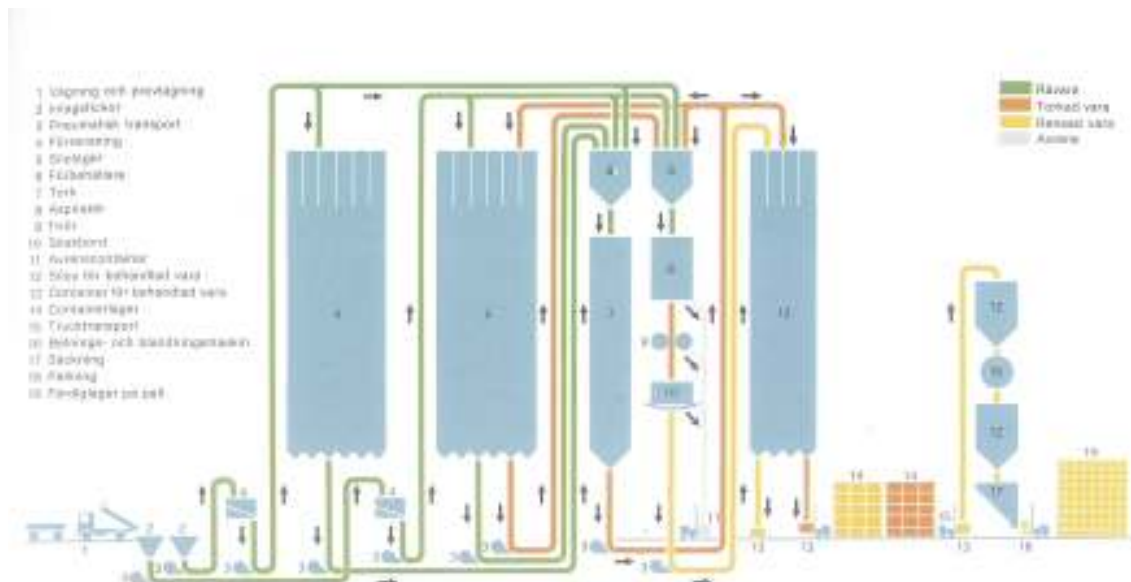
Länsstyrelsen i Skåne län har bett Regionmuseet om en kulturhistorisk värdering som ett underlag för handläggningen av byggnadsminnesutredningen. Denna värdering innehåller en övergripande text om spannmålshantering, växtförädling och magasinsbyggnader. Därefter följer en historiebeteckning av magasinet i Svalöv samt en byggnadsbeskrivning. Följande stycke behandlar frågan om liknande miljöer i Sverige. Avslutande kapitel är ett resonemang om de kulturhistoriska värdena i magasinet i Svalöv.

2. Spannmålshantering

En kort historik om spannmålshantering och förädling

Spannmålshantering har varit en av länets mest betydelsefulla verksamheter och i flera skånska städer har exporten av spannmål varit bland de viktigaste artiklarna under 1800-talet. Jordbrukets ökade avkastning kunde i några fall avsättas på nya marknader. Den engelska frihandeln gav svenska entreprenörer möjligheter att exportera till England. Näringsfriheten som utvecklades i Sverige under 1840- och 60-talen gynnade handeln. Förbättrade kommunikationer, tekniska nyheter som handelsgödsel och nya effektivare redskap, dikning och roterande växelbruk gav ökad avkastning. Men även import av utländska grödor och förädling av utsäde gynnade avkastningen. Förbättrad lagerhållning och kommunikationer gjorde svinnet i hanteringen mindre. Forskningen förbättrades och de tillämpade vetenskaperna ledde till produkter för gödning och ogräsbekämpning. Under 1900-talet blev jordbruket ett politiskt fält med intensiv verksamhet från statsmakten. Statsunderstödd tillämpad forskning på jordbrukets område med avsikt att ge material för utveckling av jordbruksnäringen påbörjades redan på 1700-talet. Under 1800-talet institutionaliserades verksamheten i Lantbruksakademien, vars verksamhet förlades 1907 till den då grundade Centralanstalten för försöksväsendet på jordbruksområdet. Denna uppdelades på 1930-talet på separata anstalter för åkerbruk med växtodling, husdjurskötsel, mejerinäring, trädgårdsnäring och växtskydd. Först från slutet av 1800-talet hade dessa verksamheter fått sådan omfattning att de spelade någon avgörande roll för näringarnas utveckling. Under 1700- och 1800-talen utvecklades vetenskaperna i rask takt och under 1800-talet kom de tillämpade vetenskaperna inom kemi och biologi att få en stor betydelse för jordbruket. Nu försökte man klarlägga förutsättningarna för en god skörd liksom vilken näringssammansättning som var den ideala för jorden. De kemiska bekämpningsmedlen användes från 1940-talet för att bekämpa ogräs, svampangrepp och insekter.

I länet har funnits fyra viktiga center för växtförädling och utsäde: Sveriges utsädesförening i Svalöv, Weibull och Hilleshög i Landskrona samt Olsson & Son i Hammenhög. AB Hallands frökontor med huvudkontor i Getinge drev även efter 1957 ett utsädesrenseri i Eslöv. Anläggningen i Eslöv övertogs av Weibulls på 1964. I Helsingborg fanns Skåne-Hallands utsädes AB från 1904, även denna verksamhet köptes upp av Weibulls 1964. I början av 1900-talet fanns också mindre verksamheter med utsädesförädling i Höör "Utsädesförädling, aktb. landtmannaaffären i Höör" och i Snogeröd "Svenska fröklängningsaktbolaget". I Norrköping bedrevs växtförädling av AB Algot Holmberg & Söner.



Flödeschema i en modern strålexanläggning. Vaxen kommer in från vänster över väg. All transport är antingen pneumatisk eller sker med truckhantering. Efter invägning en går vaxen över förerensning antingen till mellanlagring i silo eller till torkning eller rensning. Den torkade vaxen går

antingen till a) direkt rensning, b) mellanlagring i silo eller c) efter silo till mellanlagring i container. Den rensade vaxen går efter silo till container, innan den betas, packas och lagras i pallager. Genom långt driven automatik har således krävande kroppsarbete nu kunnat elimineras.

Illustration hämtad från Weibulls jubileumsskrift Weibullsholm 1870-1970.

Växtförädling

Spannmålshanteringen växte i omfattning i samband med den agrara revolutionen men växtförädling och foder utvecklades senare under 1800-talets slut. För att få fram utsäde krävdes en process som innefattade vägning, provtagning, frörensning, torkning, betning och blandning, förpackning, lagring och transport. Efterfrågan på foder steg när konkurrensen ökade från den utländska spannmålen och då animalieproduktionen blev mera lönsam. När intresset för kreaturshållning tilltog påverkades även intresset för foderväxter och dess betydelse för växtföljden. I Skåne startade under 1800-talets slut två verksamheter som skulle komma att få stor betydelse för spannmåls- och foderhanteringen samt för växtförädlingen. På gården Weibullsholm vid Landskrona startade Walfrid Weibull 1870 en verksamhet som efterhand kom att inriktas mer på växtförädling och mindre på jordbruk, W Weibull AB. Den andra verksamheten var Sveriges Utsädesförening som grundades i Svalöv 1886. Av Utsädesföreningen avknoppades ett bolag som skulle stå för försäljningen av de produkter som togs fram. Man bildade Allmänna Svenska Utsädes AB. Dessa bolag slogs 1980 samman till Svalöf AB. 1993 gick Svalöf AB och W Weibull AB samman och bildade företaget Svalöf Weibull AB. Både Utsädesföreningen och W Weibull AB uppbar statliga anslag för utvecklingsarbetet. Weibulls expanderade kraftigt under 1900-talets början och deras verksamhet omfattade under 1910-talet alla grupper av jordbruksväxter, samt även prydnads- och trädgårdsväxter. Man exporterade tidigt till Finland och Ryssland. Förädling av råg och havre intensifierades på 1910-talet. Man började med kontraktsodlingar av utsäde redan i början av 1900-talet. Från 1924 fick även Weibulls statsanslag för att vidmakthålla fröförädlingsverksamheten under de

ekonomiskt svåra tiderna. Efter andra världskriget utvecklades Weibulls vidare, bl.a. genom köp av Hallands frökontor 1965, AB Algot Holmberg & Söner 1966, samt flera andra mindre fröhandelsföretag.

Sveriges utsädesförening, bildades 1886 i Eslöv av skånska jordbrukare efter initiativ av Birger Welinder, ägare av Heleneborgs gård i Svalöv. Namnet ändrades 1887 till Allmänna svenska utsädesföreningen men efter en sammanslagning med en förening från Mellansverige, blev det nya namnet Sveriges utsädesförening. Huvudkontoret förlades till Svalöv. I föreningens styrelse ingick förutom Welinder, också bl. a. professor Hjalmar Nathorst (föreståndare för Alnarps lantbruksinstitut samt sekreterare i Malmöhus läns hushållningssällskap) och en professor Winberg. Welinder erbjöd föreningen jord på sin gård i Svalöv, och i början av maj 1886 anlades det första försöksfältet där. Det omfattade 2660 m² och totalt 50 sorter huvudsakligen av stråsåd men även vicker (använt till foder) och rotfrukter ingick. I Svalöv har betydande insatser för svensk växtförädling och växtodling gjorts genom framställning av nya sorter, främst för jordbruksväxter som stråsåd, oljeväxter, baljväxter, vallgräs, potatis och spånadsväxter.

1891 bildades aktiebolaget för att kunna sälja de produkter som förädlades fram i Utsädesföreningens regi. Överskottet utgjorde en del av finansieringen av Sveriges utsädesförenings verksamhet, man fick även statsanslag. Bolagets första verkställande direktör var Carl Tranchell, även känd för sin verksamhet inom sockerindustrin med utgångspunkt från Landskrona, Tranchell var bland annat med och bildade svenska sockerfabriksaktiebolaget SSA 1907.

Man köpte mark i Svalövstrakten på gårdarna Heleneborg och Svalöfgården samt Lönnstorp och delar av Källstorps gård, sammanlagt ca 1000 hektar. Dessutom bedrevs odling genom kontraktsodling hos lantbrukare på cirka 5-7000 hektar. Man exporterade till de nordiska länderna och till en del europeiska som Belgien, Holland och England. Utsädesföreningen utövade tillsyn och kontroll över utsädesaktiebolaget avseende magasin och expedition, bl a genom analys av rensningsarbetet, provtagning och plombering av varje utsädesparti som levererades vidare. 1925 bildades Statens centrala Frökontrollanstalt som efter det tog över kontrollen.

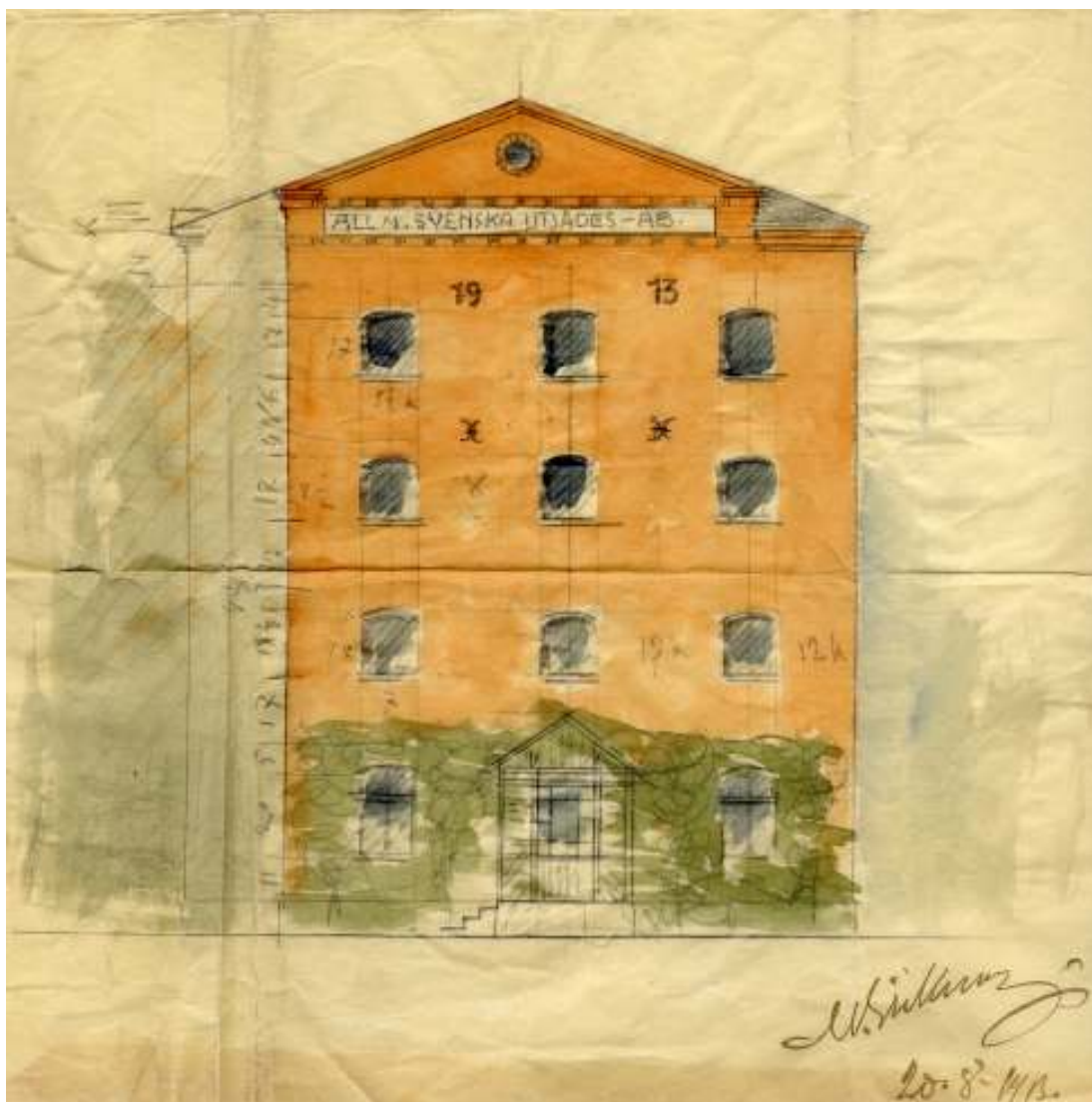
Under 1940-talet¹ hanterades ett 80-tal sorters utsäde i Svalöv. Man rensade utsädet från ogräs, torkade, lagrade och expedierade. Man hade anläggningar i Göteborg (försäljningsfilial från 1909 fram till 1963 då den flyttades över till Skara), Skara, Norrköping (från 1902) och Storvik i Hälsingland samt en lagerbyggnad med maskinell utrustning i Lund. Magasinet i Skara från 1960 övertogs av Västsvenska lantmän. 1941 kallar man sig i den skrift som firar företagets 50-årsjubileum, för landets största utsädesfirma.² Man har då som idé att förmedla kontakt mellan Sveriges utsädesförening, vilken man benämner systerorganisation, och landets jordbrukare. Man samarbetar även med Statens Centrala Frökontrollanstalt. I Svalöv hade man åtminstone under 1940-talet tjänstemanna- och arbetarbostäder i egnahem väster om magasinet

¹ *En verksamhet i jordbrukets tjänst* Allmänna svenska utsädes AB 1891-1941. Malmö 1941 Sid 68

² *En verksamhet i jordbrukets tjänst* Allmänna svenska utsädes AB 1891-1941. Malmö 1941 Sid 7

Sedan 1892 har man gett ut en årlig katalog eller årsredogörelse där man försökt göra reklam för sina produkter. 1916 kom en jubileumsskrift och 1918 lät man producera en reklamfilm som visar bolagets och föreningens verksamhet.

Efter sammanslagningen 1993 mellan Svalöf AB och W Weibull AB bildades företaget Svalöf Weibull AB. Svalöf Weibull är en av Europas största spannmålsförädlare och ägs till 60 % av Lantmännen och till 40 % av BASF, Tyskland. Speciellt för verksamheten är den forskning som bedrivs vid Nilsson-Ehlelaboratoriet (genteknik och vävnadsodlingar) och vid Svenska Cereallaboratoriet (kvalitetsanalys). Svenska Lantmännens Riksförbund (SLR) har varit ägare sedan starten 1993. Växtförädling av sockerbetor bedrivs vid det f.d. sockerbruket i Hilleshög utanför Landskrona.



Skiss på magasinsbyggnad i Svalöv daterad 1913 och signerad Måns Eriksson. Svalövs kommun.

Magasinsbyggnader

Magasin för spannmål är förmodligen en lika gammal företeelse som spannmålsodlingen i sig. Större magasin har fram till industrialiseringen funnits i form av krono- och sockenmagasin, gårdsmagasin på landsbygden och handelsgårdarnas magasin i städerna. Lagring av tröskad spannmål gick under 1800-talet till så att den lades i säckar på logarna, men det var problem att få den tillräckligt torr så att den inte förstördes. Enskilda jordbrukare och föreningar lät därför bygga spannmålstorkar runt om i landet. De tidigaste torkarna byggde på självdrag men planbottentorkning på gårdar introducerades under 1900-talets första hälft. I många fall tillkom då även en elevator som kunde föra upp spannmålen maskinellt. Idag torkar man spannmålen själv på många gårdar för att få ut högsta pris. Många spannmålscentraler har rationaliserats bort.

I början av 1930-talet bildades flera spannmålsföreningar i länet. Staten subventionerade och stöttade byggandet av lagerhus med lån samt reglerade priset på marknaden för spannmål. Bebyggelse knuten till spannmålsförädling har under 1900-talet varit präglad av de stora siloanläggningarna och lagerhusen. På många håll, i hamnar och vid järnvägsknutpunkter har man kunnat se stora silos i betong, trä eller plåt. P.g.a. av förändrade tekniker för lagring har behovet av silos förändrats, vilket har lett till att en del anläggningar tappat sin funktion. Detta har lett till omfattande rivningar i framför allt de skånska kuststäderna men även i mindre samhällen i inlandet. Placeringen av lagerhusen styrdes av närheten till järnvägsnätet, ett spannmålsproducerande omland.

Under 1800-talet utvecklades maskinell utrustning för hantering av spannmål och utsäde. En viktig del var att rensa utsädet från ogräs för att sen torka och lagra det inför att det sen skickades ut till kunderna och brukarna. Ett exempel är frörensningssmaskinen som fungerade för rensning och sortering av frö. En vanlig teknik var att med en fläkt skilja skal och andra lättare delar från det tyngre fröet samt såll för att dela upp fröerna i olika slag efter storleken.³ I Svalövs magasin skedde transporter av säckar med säckakärria och staplades för hand. I flera andra magasin flyttades spannmålen med elevator eller fläktar som via lufttrummor förflyttade spannmålen.

³ 1908 nordisk familjebok, hemsida <http://runeberg.org/nfbi/0050.html>



Magasinet från sydöst, bilden tagen runt 1900. Bild från Svalövs kommun.

3. Magasinet, en historik⁴

1886 invigdes järnvägen som förband Svalöv med Malmö och Billesholm. Samma år grundades Sveriges Utsädesförening och startade sin verksamhet i Svalöv. Från Utsädesföreningen avknoppades ett bolag 1891, Allmänna Svenska Utsädes AB, som skulle stå för försäljningen av de produkter som togs fram. Utsädesföreningen byggde upp sin verksamhet med ett omfattande byggnadsbestånd, bland annat en imponerande institutionsbyggnad uppförd 1908 öster om järnvägen. I anslutning till samhället anlades försöksfält. Senare har laboratorier, lagerhus och västhus uppförts.

Utsädesaktiebolaget uppförde ett magasin i Svalöv vid starten 1891, men från 1902 anlade man även filial i Norrköping. 1911 blev utsädesbolaget delägare i Svalöv Kraft AB och el drogs in i magasinet. En del av magasinet byggdes till 1912. I anslutning till utsädehanteringen byggdes en omfattande kvarnrörelse upp, framför allt för havregryn⁵. Grynkvaren i Svalöv byggdes 1916 men den brann samma år. Innevarande år byggdes en modern utsädesanläggning på kvarnens grund och en ny kvarn (den nuvarande) byggdes norr om utsädesmagasinet. Den nya kvarnen byggdes efter ritningar av stockholmsarkitekten Torben Grut⁶. Byggandet av grynkvaren hänger samman med att man pga kriget inte längre kunde exportera. Ett nytt frörenseri byggdes intill efter ritningar av den lokale arkitekten Måns Eriksson daterade 1916. Frörensieriet byggdes i tre våningar samt källare.

⁴ I kommunens arkiv finns endast några skisser av magasinet och inga planritningar. Möjligen finns material i Svalöv-Weibulls ägo men det har inte kunnat verifieras.

⁵ Svalöv 1886-1986, växtförädling under 100 år sid 32

⁶ Torben Gruts mest kända byggnad är troligen Stockholms stadion.

Några år efter kvarnbranden var det dags igen då en brand ödelade magasinet 1919⁷. Av bilder från 1916 att döma var magasinet uppbyggt i ungefär samma omfattning som dagens byggnadskropp. Efter branden byggdes magasinet åter upp och stod färdigt 1920. Ytterligare tillbyggnader gjordes i söder 1920 och ytterligare en del 1924. Riktigt hur omfattande branden var och vad som kunde återanvändas av stommen är inte klarlagt inom denna rapport. Måns Eriksson fick 1923 i uppdrag att rita en ny gavel. Det finns också en ritning med förslag till ny gavel redan 1913 men den är anpassad till en lägre och smalare byggnad. Fram till 1930 byggdes mellanliggande byggnadsdelar men kronologin är inte fullständigt klarlagt.

1941 ska den höga tillbyggnaden mellan kvarnen och fröreneriet i rött tegel med plantak ha byggts. Kvarnen las ned 1974, maskineriet flyttades till Agnesberg och byggnaderna såldes till plastfabriken Modefa. Efter att Utsädesbolaget byggt nya magasin lite längre söder i Svalöv hyrde man ut de gamla byggnaderna till Modefa från 1967. När muren runt sydvästra delen av tomten revs är något oklart men säkert är att den var borta 1978. Den s k tryckhallen byggdes 1984/85 då Modefa fanns i fastigheten. Kommunen köpte byggnaderna under början av 1980-talet. 1988 revs pannhuset och skorstenen. Modefa använde magasinet till 1991/92. 1993/94 lades taket om på magasinet.



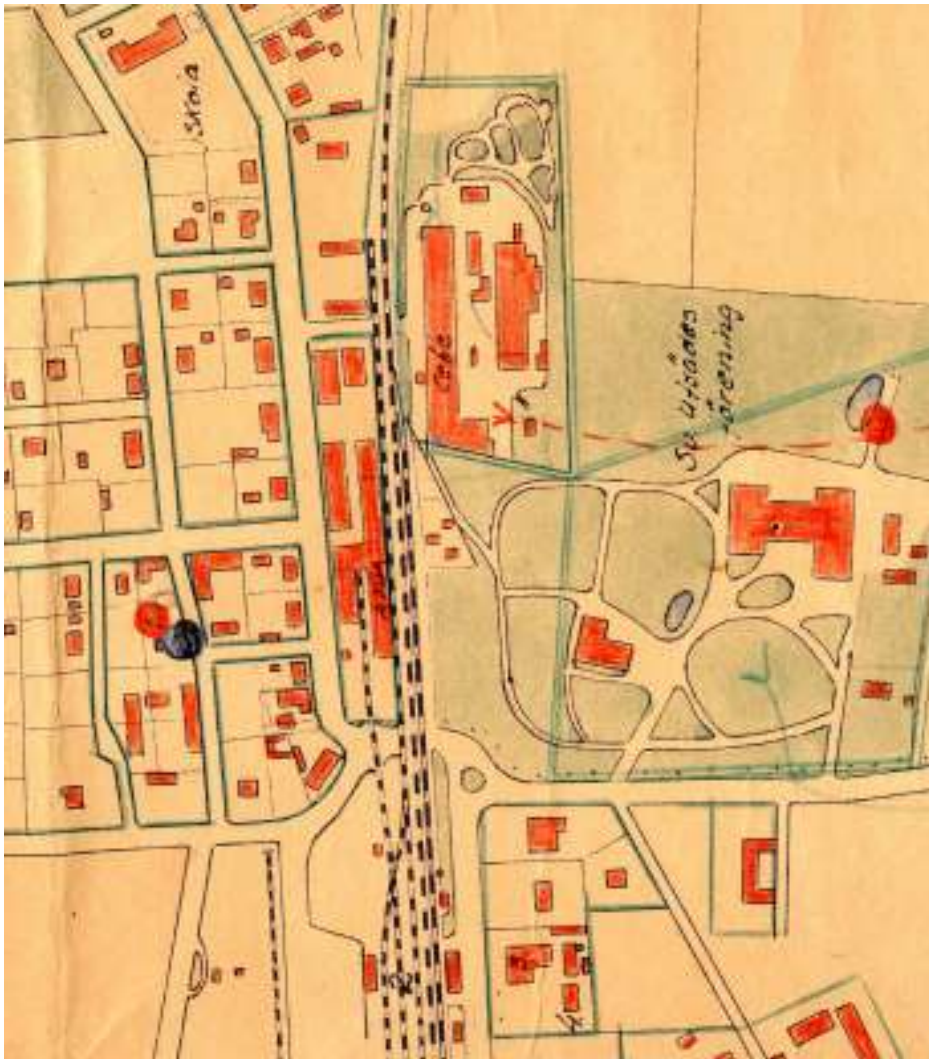
*Bild publicerad 1941 som visar magasinet och pannhus med skorsten dolt bakom takåsen.*⁸

⁷ en källa anger 1918 som år för branden

⁸ *En verksamhet i jordbrukets tjänst*. Allmänna svenska utsädes AB Svalöf 1891-1941. Malmö 1941



Magasinet ligger parallellt med järnvägen. På denna karta från 1920 syns även en vinkelställd byggnadskropp och en parallell, mindre byggnad väster om magasinet som bland annat innehöll pannbus. Dessa delar har rivits och ytan asfalterats. På kartan ser vi även stickspår som går in söderifrån och löper ända fram till kvarnbyggnadens östra sida. Stickspåret är idag borttaget. Karta från Svalövs kommun.



Karta daterad 1940 visar att kvarnen ännu inte förbundits med frörensariet. Karta från Svalövs kommun.

Rationaliseringar

1924 togs Svenska lantmännens Utsädes AB över av bolaget och genom det fick man ny filial i Skara och Lund. I Hammenhög och Skänninge tog man över anläggningar efter fröfirman AB Otto J. Olsson & Son 1961. Bolaget drev en kvarnanläggning i Svalöv men också i Simrishamn efter att AB Simrishamns grynkvärn övertogs. Även anläggningar i Skara, Skänninge, Vårgårda (AB A Heyman) och Göteborg (Gyllenhammar) köptes in.

1950 var 250 arbetare och 79 tjänstemän anställda i Svalövsdelen av utsädesbolaget.⁹ En ny anläggning byggdes i Skara 1960 och i Svalöv byggdes den nya 1965 (den blå plåtbyggnaden söder om magasinet). Vid samma tid, under 1960-talet, lades verksamheten i Norrköping ned. Man sålde även utsädesmagasinet i Lund och i Göteborg (Mölnadal) under 1960-talet. 1970 köpte Sveriges lantbruksförbund 97 % av aktierna i Svalöv, Gyllenhammar såldes till Kungsörnen. Efter köpet upphörde Svalövs direktförsäljning till lantbrukare som istället såldes utsädet genom Lantmännen. 1971 lades grynkvärnen ned. Utsädesanläggningen i

⁹ 1886-1986 sid 33

Svalöv fördes över till Lantmännen, Skara och Skänninge också. Hela försäljningsorganisationen lades ned. 1975 hade man minskat till 29 arbetare respektive 36 tjänstemän. 1980 gick förening och bolaget samman som Svalöf AB ägt till hälften av staten och till hälften av SLR. 1993 förvärvade Svalöf AB, med dotterbolaget Hammenhögs Frö AB, företaget W Weibull AB. Dessa bolag blev kort därefter det som idag heter Weibull Trädgård AB.



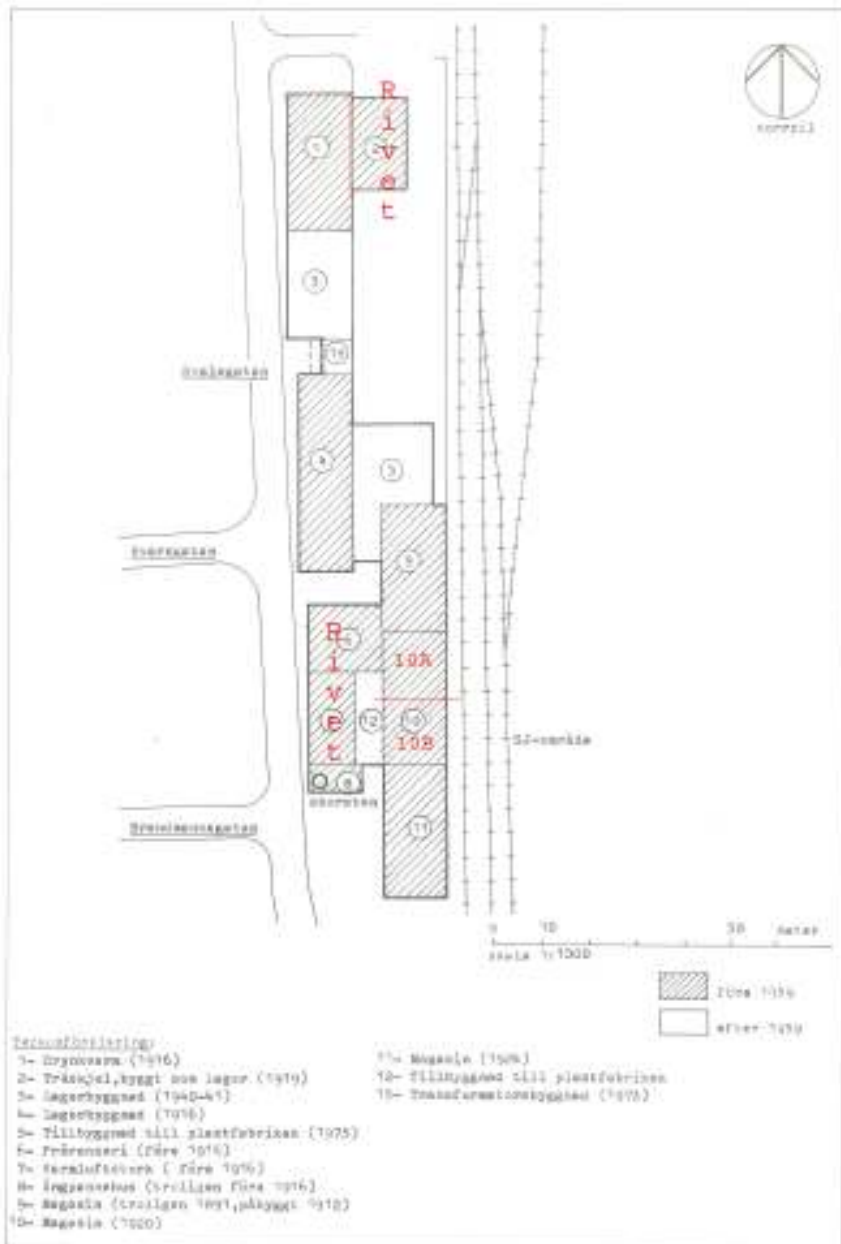
Skiss till gavelfasad daterad av Eriksson 1923.
Svalövs kommun

Om arkitekten Måns Eriksson¹⁰

Måns Eriksson föddes 1875 i Svalöv och gick bort 1957. Efter att gått igenom Tekniska elementarskolan i Malmö med examen 1894 gjorde han praktik på byggen i Malmö i 5 år. Från 1899 och framåt var han ritare och byggnadskontrollant på arkitektkontor i Malmö och Helsingborg, bl a på Alfred Hellerströms kontor i Helsingborg. Mellan 1903 och 1910 drev han eget kontor i Malmö, därefter drev han egen arkitektbyrå i Svalöv fram till 1950-talet. Förutom bostadshus och skolor ritade Eriksson även en del magasinsbyggnader: i Östraby 1911 (i trä invid en mölla), i Lund 1916-18 (nu studentbostäder), i Huddinge 1917 och i Kågeröd 1933 (fem våningar i trä, rivet). Magasinen i Lund och Huddinge ritade han för Svenska landtmännens utsädesaktiebolag.¹¹ Genom en mångårig och omfattande verksamhet i Svalöv har han präglat en stor del av samhället.

¹⁰ Melchert Daniel: *Måns Eriksson, arkitekt i Svalöv*. 1999

¹¹ Melchert Daniel: *Måns Eriksson, arkitekt i Svalöv*. 1999: sid 74



Planritning från industriminnesinventeringen 1978. Fråga väckt om byggnadsminnesförklaring för byggnad 9, 10 och 11 på bilden, byggnad 2, 6, 7, 8 är rivna sedan 1978.

4. Byggnadsbeskrivning

Miljö

Magasinet ligger i centrala Svalöv, omedelbart väster om järnvägen, och öster om Svalegatan. I söder avgränsas fastigheten av Onsjövägen. Magasinet är en del av ett komplex som uppfördes av Svenska utsädesaktiebolaget under 1800-talets slut till 1900-talets mitt. Anläggningen omfattande, under tiden utsädesaktiebolaget nyttjade den, förutom magasinet, även grynkvarn, frörenseri och pannhus. Idag används byggnaderna till kontor, tryckeri och gym. En del av byggnaderna har

rivits och grynkvarnen samt frörenseriet har byggts om för annan verksamhet. Markytorna är asfalterade. Öster om järnvägen ligger Svalöv-Weibulls område med det centrum för växtförädling som är ursprunget till Utsädesaktiebolaget. Öster om spåret ligger även en f d mekanisk verkstad som grundades av samme Welinder som var förgrundsgestalt vid starten av utsädesaktiebolaget. Längs spåret, söderöver, ligger den anläggning som utsädesbolaget byggde 1965 i blå plåt. Tvärs över den, på östra sidan, ligger järnvägsstationen och f d järnvägshotellet.



T.v. södra gaveln med namnet "Allmänna svenska utsädes AB" kvar på fasaden. Bild t.h. östra fasaden längs spåret.

Exteriör beskrivning

Magasinet utgör idag en byggnadskropp på cirka 90 meters längd och 15 meters bredd. Magasinet är byggt i åtminstone tre etapper men ger ett enhetligt intryck eftersom det är fem våningar högt, byggt i rött tegel under ett flackt sadeltak med svart papp. Sockeln är i synliga delar byggd i tuktad natursten. Fönstren är små och stickbågeformade. Längs västra fasaden har tidigare ett järnvägsspår löpt, det är oklart när detta revs upp. Det finns ingen lastbrygga längs västra fasaden idag.

Södra fasaden

Södra fasaden kan ses som byggnadens huvudfasad om man betänker den arkitektoniska utformningen och att det är den fasad en avstigande vid f d järnvägsstationen i Svalöv möttes av. Här finns även en centralt placerad entré med en handikappramp. Den södra gaveln är utformad med risaliter i kolossalordning över fyra våningars höjd. På vitputsade fält står i svart text: *Allmänna Svenska Utsädes AB*.

Naturstenssockeln är synlig vid marknivå, över den är fasaderna av rött maskinslaget tegel i kryssförband. De två nedersta våningarna har använts till kontorsändamål senast. Fönstren i de två nedersta våningarna är sentida vita enlufts-fönster. I bottenvåningen är fönstren större än i övriga delar av byggnaden, de är också försedda med en solbänk med enkel mönstermurad tegeldekor i form av växelvis utspringande och indragen kopp. I de tre övre våningarna sitter småspröjsade gjutjärnsfönster i stickbågeform. De övre fönstren kan vara ursprungli-

ga åtminstone sen återuppbyggnaden efter branden 1920. I det triangulära gavelröstet finns ett runt spröjsat gjutjärnsfönster som tidvis varit igensatt med en firmaskylt. Till entrén leder en trappa murad av rött tegel, trappan kan vara byggd under de senaste tre decennierna. Entrén har även varit försedd med handikapp-ramp men en del av denna har tagits bort. Större delen av rampen finns kvar. Entrédörren är sentida, med ramverk i rött trä och glas. Ett skärmtak i plast är monterat i en rund form över entrén. Från sydöstra hörnet utgår en mur i rött tegel med avtäckning av rött taktegel. Murens sockel är av natursten men den har på västra sidan putsats. Muren omfamnade tidigare fastighetens södra del men avgränsar nu endast åt öster och med ett mindre parti åt söder. I muren finns gångjärnshållare som visar att en grind eller port funnits här.



Bild t v västra fasaden med stötfog mellan del 10 b t v och 11 t b. Bilden t h: den rivna byggnaden avtecknas i västra fasaden på del 10.



Bild t v detalj av öppningsbart gjutjärnsfönster och fasaden med kryssförband och dekorativa inslag av engoberat tegel. Bild t b del 9 med västfasad som bär spår efter att ha kalkats.



Västra fasaden av del 10 t v och del 11 t b med ljusare färg på fasadtegel.

Västra fasaden

Västra fasaden utgörs av fyra sammanfogade byggnadsdelar här numrerade 9, 10 a, 10 b och 11 från norr till söder (se planritning ovan). Del 9 (nordligaste) har en sockel av pågjuten tegel. Fasaden är murad i kryssförband med släta fogar. Takfoten är utkragad. Taket avvattnas med hängrännor och stuprör i brun fabriksmålad plåt. På fasaden finns spår efter slamning, här finns också lastintag som satts igen. Fönstren är spröjsade gjutjärnsfönster i stickbågeform med fönsterbräda av veckat gjutjärn. De flesta fönster är igensatta med plywoodskiva. En stege till taket och en åskledare är fästa i fasaden. Av de fyra byggnadsdelarna är del 9 med enklast utförande, här finns ingen naturstenssockel och fasaderna saknar de horisontella band och markerade fönsteröppningar av engoberat tegel som de övriga delarna har. Lastöppningarna är placerade i fasadens mitt och omges av tre fönster på varje våningsplan. Översta våningen saknar lastintag.

Del 10 a, denna byggnadsdel bär spår efter att ha varit sammanfogad med en nu riven byggnad i väster. Den rivna byggnaden förefaller att ha tillfogats i efterhand då urtag för bjälklag syns i tegelfasaden. Byggnadsdelen har en naturstenssockel. Två mindre ventilöppningar finns i tegelskiften ovan sockeln. Tegelfasaderna är i kryssförband med pärlfog och horisontaliteten är markerad med band av svart engoberat tegel och av utskjutande band av rött tegel. Även fönstrens stickbågar är markerade med engoberat tegel. Vid takfoten i den norra delen syns en utskjutande murpelare som indikerar att byggnaden, innan del 9 byggdes till i nuvarande höjd, haft en fri gavel åt norr. Takfoten är utkragad. Taket avvattnas med hängrännor och stuprör i brun fabriksmålad plåt. I fasaden har funnits ett antal dörrar och lastintag som tagits upp. Samtliga öppningar utom en dörr och två fönster i bottenvåningen är igenmurade. Den befintliga dörren i bottenvåningen är en plåtklädd dubbeldörr som bär spår av att ha målats röd. De båda fönstren är

spröjsade gjutjärnsfönster i stickbågeform med öppningsbar övre del, rutorna är till största del trasiga.

Del 10 b har troligen byggts samtidigt med del 10 a, men fasaden åt väst har åldrats på annat sätt och de två delarna ger därför intryck av att vara från två olika byggnadsepoker. Byggnadsdelen har en naturstenssockel, tegelfasaderna är i kryssförband med pärlfog och horisontaliteten är markerad med band av svart engoberat tegel och av utskjutande band av rött tegel. Även fönstrens stickbågar är markerade med engoberat tegel. Denna del innehåller sex fönsteraxlar och ett trapphus. I bottenvåningen finns ett centralt placerat lastintag med dubbeldörr med snedställd panel. Av fönstren är två på fjärde våningen skiftade till sentida aluminiumfönster, på bottenvåningen är två igenmurade medan övriga 26 gjutjärnsfönster är i original men med stor andel krossade rutor. Takfoten är utkragad. Taket avvattnas med hängrännor och stuprör i brun fabriksmålade plåt. Över takfallet höjer sig hissmaskinrummet.

Del 11 den sydligaste av de fyra byggnadsdelarna avviker i nyans på fasadteglet. Troligen är det här omfattande skador som har reparerats efter branden 1918. Teglet är jämnare bränt i de övre fyra våningarna än i bottenvåningen och de övriga byggnadsdelarna. I bottenvåningen syns ingen skillnad mellan del 10 och 11. Det är först i de fyra övre våningarna som skillnaden syns och här skiljer en stötfog de båda byggnadsdelarna. Byggnadsdelen har en naturstenssockel, tegelfasaderna är i kryssförband med pärlfog och horisontaliteten är markerad med band av svart engoberat tegel och av utskjutande band av rött tegel. Engoberat tegel förekommer inte i lika stor omfattning som i del 10. Även fönstrens stickbågar är markerade med engoberat tegel men bara i de tre undre våningarna. Del 11 innehåller nio fönsteraxlar i fem våningar. Fönstren är spröjsade gjutjärnsfönster i stickbågeform med öppningsbar övre del, rutorna är i många fall trasiga. I bottenvåningen finns en centralt placerad dörr som satts igen med panel och fönster. Till dörren leder en låg ståltrappa.

Norra fasaden bildas av del 9. Gavelfasaden är, bortsett från de översta två våningarna, i det närmaste helt täckt av ”tryckhallen” den byggnad som uppförts 1975 för plastfabriken Modefa. I gaveln avtecknar sig en del av det sågtandstak som täckt en intilliggande men sedan länge riven byggnad. I bottenvåningens östra hörn har ett lastintag tagits upp.

Östra fasaden

Östra fasaden kan delas i tre delar: den nordligaste del 9, den mellersta 10 samt den sydliga del 11. Dekoren är sparsam men istället radas 27 fönsteraxlar upp per våningsplan i fem våningar, vilket sammantaget bildar en imponerande syn.

Del 9 (längst i norr) är utformad med släta murverksfasader utan dekormurning eller förband av engoberat tegel. Endast takfoten har med sina utkragade skift någon antydning till dekor. På fjärde våningen finns en rund ventil infälld i muren, i våningen under finns en igensatt ventil. Undre delen av sockeln är slätputsad och sex källarfönster finns i denna del. I bottenvåningen finns en centralt placerad dörr mot järnvägsspåren. Fönstren är utformade likt västfasadens men fönstren i de två undre våningarna har bytts till enlufts vita träfönster. I de övre två våningarna har fönsterbågarna tagits bort. I tredje våningen sitter de ursprungliga gjutjärnsfönstren kvar. I många fönster har glasrutorna krossats.

Del 10 sockeln är av natursten och fasaderna av rött tegel med de undre våningarna utförda likt västra fasaden. Men högre upp i fasaden syns att förändringar i murverket skett, de horisontella band som följer våningarna på del 10 och 11 är inte fullföljda på våning fyra och fem är omsatt. Även under fönstren på våning fyra syns skiftning i tegelskiften. En tänkbar anledning till oregelbundenheterna är att murverket skadats av brand och återuppbyggt. Två första våningarna med sentida enlufts-fönster i trä. I de övre tre våningarna är fönstren spröjsade gjutjärnsfönster i stickbågeform med öppningsbar övre del, rutorna är i de flesta fall hela. I de övre våningarna är 15 fönster uttagna. Bottenvåningarna innehåller två dubbeldörrar i rött trä, med snedställd pärlspontpanel, försedda med varnings-skyltar.

Del 11 naturstenssockel och tegelfasader. Två första våningarna med sentida enlufts-fönster i trä. I de övre tre våningarna är fönstren spröjsade gjutjärnsfönster i stickbågeform med öppningsbar övre del, rutorna är i de flesta fall hela. I övreste våningen har tre fönster tagits ur helt. En tidigare dörr i bottenvåningen har ersatts med ett fönster. Liksom i västfasaden syns ingen skillnad i bottenvåningen mellan del 10 och 11. Det är först i de fyra övre våningarna som skillnaden syns och även här skiljer en stötfog de båda byggnadsdelarna.



Del 9 ligger längst i norr och gränsar där till den senare byggda tryckerihallen.



Del 10 saknar en stor del av gjutjärnsfönstren i östra fasaden.



Del 11 är den sydligaste delen med kontorsinredning i de två understa våningarna de övre våningarna står orörda sen användningen som magasin.



T v sett från Svalegatan, kvarnen närmst i bild. T h komplexet sett från järnvägsövergången norr om med magasinet till vänster, den låga tryckhallen, mellanhuset i röd puts samt kvarnen till höger.

Övriga byggnader. Förutom magasinet finns ytterligare en handfull byggnader i kvarteret, numrerade efter planen på sidan (18). 1 Kvarnbyggnaden, som återuppfördes efter en brand 1916 efter ritningar av Torben Grut är kanske mest iögonfallande. Den f d grynkvaren är uppförd i fem våningar med yttre stödpelare under ett valmat sadeltak med utsvängd takfot belagt med rött taktegel. Fönstren är bytta och maskineriet är utrivet och idag är byggnaden inredd till kontor. En mindre tillbyggnad i trä på östra sidan är riven.

3 ”mellanhuset” är en f d lagerbyggnad som uppförts 1940. I byggnaden finns sex våningar. Fasaden åt väster och söder är av rött tegel, åt öster röd puts. Västra fasaden är förstärkt med risaliter som löper från grund till tak. Flackt valmat sadeltak belagt med svart papp. Idag är byggnaden inredd till kontor.

4 F d frörensieriet är uppfört 1916 med fasader av rött tegel under sadeltak belagt med svart papp. Ritningar gjordes av samme Måns Eriksson som ritade magasinet. Gavelröstena krönte med utkragade dekormurade trappstegsgavlar. Byggnaden är uppförd i fyra våningar. Idag är byggnaden inredd till gym och kontor.

5 är den s k tryckhallen, byggd 1975 för att trycka motiv på plastförpackningar. Byggnaden är uppförd i betongelement, i öster grå och i norr rödfärgade. Plantaket är belagt med svart papp. Byggnadens södra och västra fasader är sammanbyggda med intilliggande byggnader.

Förutom dessa har det även funnits ett äldre frörensieri och ett pannhus med tork, men dessa har rivits sedan verksamheten upphört.



I v en elmotor finns kvar under taknocken, förmodligen har den använts för att lyfta säckar. T b hål i brädgolvet i del 9 visar var enklare maskineri varit placerat.



Konstruktionen är enkel och tydlig, äldre armering finns kvar.

Interiör beskrivning

Interiört är magasinet präglad av sin ursprungliga funktion som magasin. I södra delen (del 11) har plasttillverkaren Modefa inrett kontor under 1970/80-talet. Fönster i plan 1 och 2 är bytta och utgör idag enlufts vita träfönster. Ytskikt är förnyade, väggar reglats ut och består av gipsskivor. Golven är i en del rum belagda med plastmattor och på några ytor har de gamla trägolven målats men bibehållits. Nya innertak har gjorts av skivmaterial. Den äldre stommen är synlig i några utrymmen även om delar av stommen klätts med panel och gips. Ny trappa vid södra gaveln, oklart om det funnits trappa här tidigare. Inredningen av plan 2 verkar att ha avbrutits och är inte genomförd. Här förvaras Modefas produktarkiv med mappar i hyllmetervis. De övre planen är orörda magasinsvåningar med obehandlade brädgolv och ytterväggarna putsade och kalkavfärgade på insidan. Den bärande konstruktionen är synlig med en inre träkonstruktion och ett yttre

tegelmurverk i samspel. Träkonstruktionen utgörs av två likartade typer. En konstruktion med fyra rader av träpelare med vars två snedstyvor som håller uppe bärlinor. Den finns i del 9 och 11, de två delarna av magasinet som utgör norra och södra delarna. Den andra konstruktionen består av träpelare utformad som ett T med överliggaren till stöd för bärlinan, bultad i pelaren och i bärlinan. Träpelaren är här tillverkad av klenare virke som sammanfogats. Konstruktionen finns i del 10 den mittersta delen.

Del 9 med invändig trätrappa mellan våningarna dock spärrad mellan bottenvåningen och andra våningen. I övre våningsplanen finns hål i golvet efter utrustning som tagits bort kanske någon form av fläkt eller sorteringsverk.

Del 10 innehåller Hiss med trapphus, i trapphuset finns även delar av brandskyddsutrustningen. Brandslangarna är borttagna. Här finns högt under taknocken en elmotor med remskiva som kanske använts till säckhiss.

Det eventuella maskineri som funnits är borttaget från byggnaden. Det har inte funnits något omfattande maskineri i magasinet, troligen endast någon mindre hiss, sortering, våg och packmaskin. Någon enstaka ficka i oljehärdad spånskiva och små pappskyltar med tex. ”50.K.S” och ”50K.B” och ”betad säd sänkes” finns kvar. Övrigt maskineri har troligen funnits i de delar som rivits under 1970- och 80-talen.

Enstaka luckor i brädgolvet har satts igen, om de skett under tiden för drift eller efter är oklart. Elinstallationer finns kvar, flera generationer från bomullslindade ledningar i metallrör till senare plastomslutna ledningar. Yttertakets insida består av råspont, några partier av pärlspont. Undantag finns i trapphuset i del 10 där innertaket reveterats. Här har inträngande fukt skadat reveteringen.

Förändringar och skador

Magasinets tekniska skick är i stort sett gott. Taken är lagda med papp under 1990-talets mitt. Konstruktionen är enkel och robust med tjocka bärande tegelmurar och träbjälklag dimensionerat för att magasinera tunga laster av spannmål och fröer. En tillbyggd byggnadsdel har rivits vid den västra fasaden, det har blottlagt en del ändringar som gjorts i murverket. Bortsett från enstaka bortfall av tegel, fogar och mindre sprickor finns inga skador i murverket. Fönstren är i stor utsträckning bevarade i form av gjutjärnsfönster men rutorna är i många fall sönderslagna. I den södra delen har fönstren i bottenvåningen och på andra våningen bytts till enlufts-fönster. På en bild från 1941¹² syns att södra gavelns huvudentré varit en pardörr med snedställd panel och fönstren småspröjsade tvålufts-fönster i trä.

Magasinet står i stort sett som det gjorde vid färdigställandet på 1920-talet efter branden och tillbyggnaderna. Den omgivande närmiljön har förändrats genom att pannhus, tork och ett frörenseri rivits, att angränsande mur rivits, att kvarnen och magasinet intill har byggts om och att ett lager i trä intill kvarnens

¹² *En verksamhet i jordbrukets tjänst* Allmänna svenska utsädes AB 1891-1941. Malmö 1941 sid 21

östra sida har rivits. Magasinet, är bortsett från kontorsinredningen i nedersta våningens södra del, väl bevarat och har exteriört genomgått endast mindre förändringar i form av igensättning av fönster eller borttagande av fönsterkarm. På bilderna från 1978 finns fyra ventilationshuvor i östra takfallet åt järnvägen, invid norra gaveln. Redan 1978 var fönstren i bottenvåningen utbytta mot vita enlufts-fönster. Bidrag kan sökas från Länsstyrelsen för byggnadsvårdande insatser, exempelvis kan man välja att ”provrestaurera” någon del för att lättare hitta ny användning eller fastighetsägare.



Konstruktionen i magasinets mittersta delar består av virke som bultats samman. Golven är obehandlade brädgolv.



Konstruktionen i södra och norra delarna är utförd med träpelare med snedstyvor. I norra delen finns en invändig trappa.



I norra delen finns några inredningsdelar kvar, bland annat fickor och delar av en typ av rensmaskin.



Här finns även gamla skyltar och äldre elarmatur.



I södra delen finns delar av Modefas kontorsinredning kvar. T b ett utrymme där man påbörjat en inredning som aldrig avslutats.

5. Jämförbara miljöer

För att kunna jämföra magasinet i Svalöv med andra liknande miljöer har jag letat efter storskaliga järnvägsanknutna miljöer, uppförda för hantering av spannmål eller fröer under perioden 1850-1930. Det innebär att jag valt bort små socken- och gårdsmagasin för spannmål och stora tegelmagasin som uppförts för annan industriell verksamhet. Ur ett verksamhetsperspektiv är även silobatterierna från 1900-talets mitt jämförbara med magasinet men ur arkitektonisk synpunkt skiljer de sig åt. Magasinet i Svalöv representerar en äldre metod att hantera utsäde, under mitten av 1900-talet övergick man till att hantera spannmålen i silo. För att skilja magasin uppförda för produktion av frö och utsäde från andra magasin, är sambandet med fröreneri och torkanläggning väsentlig.

I RAÄ:s byggnadsregister finns 14 ”Anläggningar” med magasinsbyggnader. Söker man under ”Byggnad” hittar man 439 magasinsbyggnader, och av dessa är 268 stycken skyddade som byggnadsminnen enligt 3:e kapitlet. Under kategorin ”Sädesmagasin” skyddade som byggnadsminnen enligt 3:e kapitlet finns 44 stycken i landet varav ett tiotal byggda under perioden 1850-1930. Dessutom finns åtta stycken skyddade enligt Förordning (1988:1229) om statligt byggnadsminne m.m. Av dessa åtta var fem byggda mellan 1850 och 1930.¹³ Hur många byggnader i kategorin som är ”Fråga väckt” och ”Avslag” samt under utredning, är inte utrett här. Större spannmålmagasin finns även i miljöer som i registret benämns ”Borgargård-Handelsgård”. I Skåne innehåller två byggnadsminnesförklarade miljöer magasin. Det är de båda handelsgårdarna Hedmanska gården i Malmö och Hafreborg i Simrishamn. Båda magasinerna är ombyggda och hyser annan verksamhet men de har båda till stor del kvar sin ursprungliga planlösning och synlig stomme. Dessa verksamheter är butik, utställnings- och museilokaler, vilket gör att de är tillgängliga för allmänheten.

Ett av de på senare år mest uppmärksammade spannmålslagerhusen i Sverige, är det som byggdes i Eslöv 1917 som ett av nio statliga lagerhus i landet. Byggnaden blev aldrig byggnadsminne och byggdes istället om till flerbostadshus. Efter den genomgripande ombyggnaden av lagerhuset i Eslöv finns två av de nio bevarade som lagerhus idag, ett står i Vara och ett i Hallsberg. Huset i Hallsberg är i dåligt skick och används inte. Lagerhuset i Vara är om- och tillbyggt men till stora delar bevarat samt ingår i en komplex miljö med byggnader som representerar flera av 1900-talets olika tekniker att lagra spannmål.

Inga riktade kategoriinventeringar som berör spannmålsmagasin har gjorts i Skåne. I övriga landet har Västra Götaland genomfört en undersökning av siloanläggningar men inga av dessa miljöer har ännu skyddats. I Svalöv beskrevs Utsädesbolagets byggnadskomplex väster om järnvägen i en kommunomfattande industriminnesinventering 1978. Inventeringen avgränsades till industribyggnader

¹³ http://www.bebyggelseregistret.raa.se/webbhus2/do_search_anlaggning.asp 20080416, 20080526

och därför fokuserade man på grynkvaren från 1916. Kvarnen med omgivande byggnader beskrevs då som:

”Kvarnbyggnaden är exteriört nästan helt intakt från 1916 och den ingår i ett komplex av byggnader som direkt eller indirekt har fungerat tillsammans. Alla byggnader är välbevarade och de senast tillbyggda har anpassats efter de äldre.”¹⁴ Några miljöer i Skåne innehåller bebyggelse jämförbar med den i Svalöv. Det är den gamla konkurrerande firman Weibulls anläggningar i Landskrona som innehåller en rik bebyggelse från 1880-talet och framåt. Men stora delar av denna förstördes i en brand 1939 då flera magasin ödelades. Den nybyggnad som uppfördes 1941 finns fortfarande kvar i drift. Det är en 5-våningsbyggnad innehållande magasin, silo, tork, renseri mm. Även i Hammenhög finns en större anläggning med bebyggelse knuten till växtförädling. I Tomarp, utanför Simrishamn, finns en något mindre anläggning, Skånefrö AB, som producerar utsäde av frö och spannmål sen starten 1928.¹⁵

Svalövs anläggningar i Norrköping och i Skara finns kvar men är betydligt mindre och inte uppförda i tegel utan i regelkonstruktion. Weibulls anläggning utanför Norrköping d v s, f d Algot Holmbergs i Fiskeby, är förmodligen riven.

¹⁴ Skånes hembygdsförbund: Industriminnen i Svalövs kommun 1978.

¹⁵ Bebyggelsen i Tomarp är inte undersökt inom denna studie.

6. Kulturhistorisk värdering

Sammanfattning

Magasinet är betydelsefullt för bebyggelsemiljön i Svalöv och en av nycklarna för att förstå växtförädlingens omfattning. De framsteg på växtförädlingens område genom korsningar och introduktion av nya arter från andra länder, kunde genom utsädesbolagets kommersiella verksamhet spridas till bönder såväl inom som utom landet och ge ekonomiskt underlag till vidare utvecklingsarbete.

Magasinet kan ses som en exponent för stationssamhällenas arkitektur och byggnadsteknik under den period då de står på sin höjdpunkt, det vill säga 1800-talets slut och 1900-talets början. Bortsett från storleken är magasinet i sig inte unikt, utan kan ses som representant för en vanlig byggnadstyp, magasinsbyggnaden. Anknytningen till järnvägen är tydlig även om det stickspår som lett in på fastigheten tagits bort.

Byggnaden har genomgått mindre förändringar men bibehåller sin enkla karaktär av magasin. För att skilja magasin uppförda för produktion av frö och utsäde från andra magasin, är sambandet med frörenseri och torkanläggning väsentlig. I Svalöv finns några av de byggnader som fungerat samtida med magasinet kvar. Det är frörenseribyggnaden och kvarnen, men båda saknar idag maskineri. Pannhuset och torkanläggningen har rivits.¹⁶ Bebyggelsen söder om magasinet med 1960-talets renseri och magasin finns kvar, liksom bebyggelsen öster om järnvägen i Hjalmar Nilssons park. Idag finns inget skydd i detaljplanerna för denna bebyggelse.¹⁷

Om Länsstyrelsen väljer att ge byggnaderna skydd genom byggnadsminne, är det möjligt att efter en restaurering av exteriör ge byggnaderna, helt eller delvis nya användningsområden utan att den karaktär som utgör de kulturhistoriska värdena utplånas. Exempel på denna karaktär är stomme, planlösning och exteriör. Eventuella skyddsföreskrifter bör anpassas till denna nivå.

Länets bestånd av bebyggelse skyddad genom byggnadsminnesförklaring speglar en äldre epok inom jordbruket genom gårdar från tiden före skiftet eller storgodsens miljöer. I Skåne finns idag inga storskaliga miljöer, med anknytning till huvudnäringarna jordbruk och livsmedelsindustri, bortsett från godsmiljöerna, som skyddats genom byggnadsminnesförklaring. Ur den synvinkeln kan magasinet fungera som ett komplement i länets skyddade bebyggelse. Den svenska växtförädlingen med kommersiella företag har haft ett centrum i Skåne under 1900-talet med Hilleshög/Säbyholm utanför Landskrona,¹⁸ Weibulls i Landskrona, Olssons i Hammenhög och Utsädesaktiebolaget i Svalöv. Att skydda en av dessa

¹⁶ Pannhus och frörenseri rivna, även kvarnmaskineri utrivet, lagerbyggnad till kvarnen riven.

¹⁷ Magasinet är skyddad av q i detaljplan men Svalövs kommun arbetar med att anta en ny detaljplan som syftar till att möjliggöra en rivning av magasinet.

¹⁸ 20080527 <http://www.kslab.ksla.se/pdf/texter/Vaxtforadlingens%20historia/uppbyggnad/Bosemark/Bosemark.pdf>,

<http://www.kslab.ksla.se/pdf/texter/Vaxtforadlingens%20historia/uppbyggnad/Olssona/Olsson.pdf>

miljöer genom byggnadsminnesförklaring är rimligt. I ett regionalt och nationellt perspektiv skulle en byggnadsminnesförklaring av magasinet skydda en miljö som utgör en representant för den epok i jordbrukets utveckling som präglas av tillämpning av vetenskapernas framsteg. Magasinet i Svalöv har ett högt kulturhistoriskt värde.

Byggnads- o arkitekturhistoriskt värde¹⁹

Magasinsbyggnaderna är enkelt utförda såväl exteriört som interiört. De har uppförts för att fungera som magasin och användes också, från 1920-talets återuppbyggnad till byggandet av det nya magasinet 1967, för det ändamålet. De har inget maskineri eller teknisk utrustning i likhet med andra verksamhetsmiljöer, de har inte heller de känsliga ytskikt eller detaljutförande som exempelvis boendemiljöer. Den senare användningen som kontor till plasttillverkaren Modefa präglar interiören på plan 1 och 2 i den södra delen. Man har inrett med mellanväggar och lagt golv men utan att inverka på stommen mer än i något enstaka fall. Interiört präglas magasin av enkel planlösning, enkla ytskikt och enkel konstruktion.

Arkitekturhistoriskt kan magasinet, präglat av den lokale arkitekten Måns Eriksson, inte sägas vara ”synnerligen märkligt” utan snarare representativt för industri- och verksamhetsbyggnader i skånska stationssamhällen. Det ligger intill järnvägen och är uppfört av maskinslaget rött tegel i en enkel konstruktion.

Byggnadens storlek visar rörelsens omfattning men ger även omgivningen ett betydande miljövärde med en visuell påverkan såväl i tätorten som i omlandet. Byggnaden är uppförd med noggrannhet och material av stor kvalitet vilket märks i fasadernas, bortsett från fönstrens, välhållna exteriör.

Samhälls- och socialhistoriskt värde

Samhällshistoriskt sett kan magasinerna sägas spegla vetenskapernas ökade betydelse för jordbruket under 1800-talets slut och 1900-talet. I styrelsen för utsädesföreningen, som bildades 1886, ingick representanter för Alnarps lantbruksinstitut, Lunds universitet, Malmöhus läns hushållningssällskap och godsägare. I Svalöv har betydande insatser för svensk växtförädling och växtodling gjorts genom framställning av nya sorter, främst för jordbruksväxter som stråså, oljeväxter, baljväxter, vallgräs, potatis och spånadsväxter. 1891 bildades Allmänna Svenska Utsädes AB för att kunna sälja de produkter som förädlades fram i Utsädesföreningens regi. Överskottet utgjorde en del av finansieringen av Sveriges utsädesförenings verksamhet.

Magasinet representerar den kommersiella grenen av Allmänna svenska utsädesföreningen. I magasinet lagrades det utsäde som gick till salu i Sverige och utomlands både inom Europa och till Nord- och Sydamerika.

Att Utsädesföreningens och bolagets verksamhet präglat framväxten av Svalöv under hela 1900-talet är uppenbart, men vad växtförädling och utsäde i

¹⁹ Enligt Riksantikvarieämbetets modell för kulturhistorisk värdering

Svalövs regi betytt för Sveriges jordbruk är svårare att tydliggöra då det även funnits privata aktörer som drivit utvecklingen, men väljer man att läsa Svalövs egna jubileumsböcker har betydelsen varit stor.

Forskningen och utvecklingen i Utsädesföreningens regi öster om järnvägen och försöksodlingen bedrevs på egna gårdar och hos kontraktsodlare runt om i landskapet, skedde frörensning, torkning, lagring och packning för expediering till kunderna i magasinskomplexet väster om järnvägen. Socialhistoriskt speglar miljön såväl initiativtagarna de jordägande godsägarna, exempelvis Birger Welinder, som de anställda som arbetade här under perioden fram till flytten på 1960-talet. Under 1950-talet ska det ha varit 250 arbetare anställda i utsädesbolaget och med tanke på den ringa maskinella utrustningen har muskelkraft varit flitigt brukad. Den plastfabrik som bedrivit verksamhet i byggnaderna under 1970- och 80-talen har endast satt mindre spår i en del av magasinet i form av kontorsdelar.

Miljövärde

Bebyggelsestrukturen i centrala Svalöv är präglad av och grupperad kring järnvägen som drogs hit 1886. Väster om järnvägen ligger kvarteret med Utsädesbolagets magasin och kvarn från 1900-talets början samt söder om detta magasin och renseri från 1960-talet. Ytterligare väster om magasinet ligger bostadsbebyggelse, varav några hus är uppförda som tjänstemanna- och arbetarbostäder till utsädesföreningen. Öster om ligger utsädesföreningens park med en artrik växtlighet och institutionsbyggnader, laboratorium, växthus och kontorsbyggnader från 1800-talets slut och framåt. Öster om järnvägen finns även stationsbyggnad, f d järnvägshotell och en f d mekanisk verkstad. I omlandet runt Svalöv ägde bolaget gårdar där man bedrev odling. I Svalöv finns en bebyggelsestruktur med historiskt intressanta byggnader där magasinet utgör en viktig del. För förståelsen av magasinets betydelse är Utsädesföreningens övriga byggnader i Svalöv och försöksgårdarna i omgivningen viktiga, liksom den tydliga anknytningen till järnvägen. Även miljön i Landskrona har en bebyggelse som innehåller bebyggelse av liknande karaktär men eftersom den omges av en större och mer diversifierad stad framstår miljön i Svalöv som tydligare.

Magasinet utgör en för Svalöv i övrigt jättelik byggnadskropp, uppförd i fem våningar i nästan hundra meters längd. Rör man sig runt i Svalöv tornar magasinet upp sig och bildar fond i många vyer av samhället. Även i trakten runt om Svalöv gör sig magasinet påmint genom sin volym.

Kontinuitetsvärde

Verksamheten har bedrivits sen 1880-talet och från 1891 har magasin funnits på platsen. Bränder och tillbyggnader har förändrat miljön som idag präglas av 1920-talets byggnadsskick. Verksamheten med växtförädling och utsädesproduktion bedrivs fortfarande idag i Svalöv, Utsädesföreningen och utsädesbolaget finns kvar men under annat namn och med andra huvudmän.

7. Förslag på ytterligare undersökningar

En övergripande studie av bebyggelse förknippad med utsädesföreningen ur ett kulturmiljöperspektiv kan fördjupa förståelsen även för magasinets kulturvärden. Till miljön kan räknas de försöksgårdar, som brukats runt om i Svalöv med en areal på hundratals hektar. Miljön har delvis inventerats under 1981/82 och flera av byggnader i Hjalmar Nilssons park klassades då som kulturhistoriskt intressanta. Idag finns det inget skydd i detaljplanerna för husen. Frågan om någon form av kommunalt eller statligt skydd för övrig bebyggelse med ursprung i Utsädesföreningens bör aktualiseras.

8. Källor

Tryckta källor

Allmänna svenska utsädesaktiebolaget i Svalöv: *Vägledning för besökare*. Svalöv 1958.

Allmänna svenska utsädesaktiebolaget, Svalöv 1891-1916, en återblick
Stockholm 1916.

Allmänna svenska utsädes AB. *En verksamhet i jordbrukets tjänst. Svalöv 1891-1941*.
Malmö 1941

Isacson M, Flygare I: *Det svenska jordbrukets historia. Jordbruket i välfärdsambället 1945-2000*. Det svenska jordbrukets historia band 5. 2003

Olsson, Gösta (utg.): *Den svenska växtförädlingens historia: Jordbruksväxternas utveckling sedan 1880-talet* (1997).

Olsson, Gösta: *Godsägare Birger Welinder, en förutsättning för dagens Svalöv*. 2001:1 I: Släkt och bygd, kontaktblad för Svalövsbygdens släkt- och folklivsforskning.

Sjöberg, F: *Spannmål. Bröd, foder och industriråvara. Svensk spannmålshandel, en regleringsförening 1954–1991* (1992).

Skånes hembygdsförbund: *Industriminnen i Svalövs kommun 1978*.

Svalöv 1886-1986, Växtförädling under 100 år. En minneskrift utgiven av Sveriges Utsädesförening och Svalöv AB. Svalöv AB 1986.

Weibull, J: *Weibullsholm 1870–1970* (1970).

Silos, modernismens agrara minnesmärken. Silobyggnader i Dalslands och Västergötlands slättbygder. 2006:13 Västergötlands museum

Otryckta källor

Melchert Daniel: *Måns Eriksson, arkitekten i Svalöv. Rätt man på rätt plats vid rätt tid*. Lunds universitet, Inst för konst- o musikvetenskap 1999

Informanter

Gripsten, Bo, Svalövslokaler AB

Pettersson, Stig, kartassistent, Svalövs kommun

Sabljak, Vlasta, planhandläggare Svalövs kommun

Hemsidor

http://www.bebyggelseregistret.raa.se/do_search_anlaggning.asp 20061002

<http://home.swipnet.se/~w-32106/sloff/sob/01-1/welinder.htm> Olsson, Gösta: Godsägare Birger Welinder, en förutsättning för dagens Svalöv. 2001:1 I: Släkt och bygd.

<http://www.skanefro.se/>

<http://www.swseed.se/>

1. Vä söder om S:ta Gertrud, Vä sn, FU, Jan Kockum, 2007
2. Kv Södra kasern 2 i Kristianstad, Kristianstad, FU, Jan Kockum 2007 – 2008
3. Gör en kyrka någon skillnad? DK, Åsa Alftberg & Lotta Eriksson, 2007
4. Kärnkraftens fysiska miljöer, Förstudie, Henrik Borg, 2008
5. Eslövs medborgarhus, Eslöv, AK, Helena Nilsson och Anna Rabow, 2005
6. Barsebäcks kyrka - installation av nytt värmesystem, Barsebäcks sn, AK, Kristina Nilén, 2007
7. Fjälkestads kyrka - invändig renovering, Fjälkestads sn, AK, Emelie Petersson & Helena Nilsson 2006
8. Krapperups alléer, Brunnby sn, KA, Patrik Olsson, 2008
9. Västra Nöbbelövs kyrka - utvändig renovering etapp 1, V. Nöbbelövs sn, AK, Helena Nilsson och Emelie Petersson, 2006
10. Folkestorps bränneri, Vårdplan, 2007-2008, Henrik Borg & Bengt Spade
11. Glimmingehus - kulturhistorisk värdebeskrivning, Vallby sn, KA, Kristina Nilén, 2008
12. Vikingatida silver från Kiaby, Kiaby sn, Bertil Helgesson, 2008
13. Norra Mellby kyrka, Norra Mellby sn, AK, Jimmy Juhlin Alftberg, 2007 – 2008
14. Brönnestad kyrka, Brönnestad sn, AK, Jimmy Juhlin Alftberg, 2007 – 2008
15. Södra Björstorps dammar, Brösarps sn, AF, Lotta Eriksson, Bertil Helgesson & Niclas Hansson, 2008
16. Munken 6, Åhus sn, FU+SU, Helén Lilja, 2000-2002
17. Gualöv 61:113. Gualöv sn, AU, Jan Kockum, 2008.
18. Stakethandboken – att gjuta ett Bromöllastaket, Katarina Olsson & Jimmy Juhlin Alftberg, 2007
19. Jordkällare i Lurebygget, AK, Perstorps sn, Katarina Olsson, 2007
20. Anna på Klinten. – BMU, Västra Karups sn, Paul Hansson, 2007
21. Aosehus, Åhus sn, UN, Jan Kockum, 2007
22. S:t Olofs station, S:t Olofs sn, AK, Katarina Olsson, 2007
23. Vårdplan för området kring Pannehuset, Andrarums sn, KA, Anna Rabow och Jimmy Juhlin Alftberg 2007-2008
24. Gravfälten vid Vä, Vä sn, AU, Tony Björk, 2008
25. Öllsjö 7:1, Skepparslöv sn, AU, Anders Edring, 2008
26. Hammar 9:21, Nosaby sn, AU, Anders Edring, 2008
27. Magasinet i Svalöv, Svalövs sn, BMU, Henrik Borg, 2008

<p>Förkortningar: AF-antikvarisk förundersökning AK- antikvarisk kontroll AU-arkeologisk utredning DK- dokumentation, övrigt FU- arkeologisk förundersökning KA- kulturhistorisk analys MD-murverksdokumentation OU- osteologisk undersökning PJ- projektrapport VP-vårdplan UN- arkeologisk undersökning BD- byggnadsdokumentation BAD-byggn-ark-dokumentation BMU-byggnadsminnesutredning</p>
