



2008:28

Träne kyrka

Antikvarisk kontrollrapport, 2007

Jimmy Juhlin Alftberg



Regionmuseet
Kristianstad
Landsantikvarien i Skåne

Rapport 2008:28

Träne kyrka - Takrenovering

Antikvarisk kontrollrapport, 2007
Träne socken, 1131
Kristianstad kommun
Skåne län

Jimmy Juhlin Alftberg

Regionmuseet Kristianstad Landsantikvarien i Skåne

Kristianstad
Box 134, Stora Torg
291 22 Kristianstad
Tel 044 – 13 58 00 vx, Fax 044 – 21 49 02

Lund
Box 153, St Larsomr. Byggnad 10
221 00 Lund
Tel 046 – 15 97 80 vx, Fax 046 – 15 80 39

www.regionmuseet.m.se

© 2007 Regionmuseet Kristianstad / Landsantikvarien i Skåne
Rapport 2008:28
ISSN 1651-0933

Omslagsfoto: Kyrkan under arbetet, vy mot sydväst.

Kartor ur allmänt kartmaterial, © Lantmäteriverket, Gävle. Dnr 507-99-502.

Träne kyrka - Takrenovering

Innehåll

Sammanfattning	5
Administrativa uppgifter	5
Byggnadshistorik med relevans för arbetet	5
Utförda åtgärder	6
Långhus	6
Absid	7
Övrigt	8
Avvikelser från handlingarna	10
Kulturhistorisk bedömning av utförda åtgärder	10
Iakttagelser under restaureringen	11
Textilavtryck	11
Dendroprover	11
Övriga handlingar med relevans för ärendet	13



Kristianstad kommun, Träne markerat



Del av Träne socken, kyrkan markerad

Sammanfattning

Koppartaket på långhusets norra takfall har till sin helhet ersatts med ny plåt. Absidens koppartäckning har till övervägande delen ersatts samt kompletterats med äldre återanvänd plåt. I bägge fallen har underbrädningen partiellt bytts ut och skador i takstolarna reparerats genom skarvning och ilagning. Vid absidens takfot har lufthål borrats upp. Mindre plåtventiler har dessutom monterats på absidtakets östra och norra del. Hängrännorna på absiden och långhusets norra takfall byttes.

Administrativa uppgifter

Objekt	Träne kyrka
Socken	Träne
Kommun	Kristianstad
Länsstyrelsens beslut	2007-10-16 (Dnr 433-48816-07)
Byggherre/beställare	Kristianstads kyrkliga samfällighet
Entreprenör	Petrus byggnads AB Mathiassons plåtslageri AB
Antikvarisk kontrollant	Jimmy Juhlin Alftberg
Byggnadstid	Oktober 2007 – Februari 2008
Slutbesiktning	2008-02-22

Byggnadshistorik med relevans för arbetet

Kristianstads kyrkliga samfällighet ansökte i mars 2007 om tillstånd hos Länsstyrelsen för takarbeten på Träne kyrka. Ansökan grundade sig bl a på arbetshandlingar framtagna av Petrus entreprenad AB. Skadorna omfattade:

- Rötskador på absidens underbrädning
- Rötskadad underbrädning och timmerkonstruktion på långhusets norra takfall
- Läckage vid takfallens stånskivor/inskottsplåtar
- Otillfredsställande vattenavrinning från hängrännor
- Skadligt hög fuktighet i absiden

De åtgärder som avsågs utföras innebar i stora drag:

- Byte/komplettering av underbrädning på långhusets norra takfall samt skarvning av rötskadat timmer
- Fullständig återanvändning av norra takfallets befintliga kopparplåtar (dvs plåtarnas falsar skulle öppnas försiktigt för att sedan omfalsas efter träarbetena)
- Demontering av absidens kopparplåt samt omtäckning med ny plåt
- Partiellt byte av underbrädning

Efter att tillstånd givits av Länsstyrelsen den 29 juni 2007 uppdagades ytterligare taksador i samband med att igångsättandet planerades på plats tillsammans med beställaren, entreprenörerna och antikvarisk kontrollant (byggmöte nr 1, den 13 augusti 2007). Skadorna som då upptäcktes utgjordes av undermålig och förbrukad koppartäckning på långhusets norra takfall, spik i plåtarna och lösa löddningar på spikskallarna. Dessa brister hade tidigare inte noterats eftersom det från början ansågs vara bl a luftfuktigheten som alstrat rötskadorna. Någon notering om brister i långhusets koppartak fanns inte heller i den under hösten 2004 framtagna Vård- och underhållsplanen. Det beslöts att Regionmuseet på enklaste sätt skulle underrätta Länsstyrelsen om upptäckterna samt att det var befogat att om- täcka hela norra takfallet. Länsstyrelsen fick meddelandet den 31 augusti 2007. Arbetet gick därefter i stå. Beställaren anlät den 3 oktober 2007 en extern plåtkonsult, BM Plåt AB, som i princip drog samma slutsatser som Regionmuseet. Dessutom visade det sig vid praktiska eftergivlighetsprov att kopparplåten verkligen var förbrukad och dessutom sämre än vad som antagits under byggmöte nr 1 (bortsett från en sentida täckt yta om ca 5 kvm). I samma veva lämnade Länsstyrelsen ärendet vidare på remiss till Riksantikvarieämbetet. Ett möte mellan beställaren, entreprenörerna, BM Plåt AB och Länsstyrelsen bestämdes till den 5 oktober 2007. Även stiftsantikvarien kom att medverka. Dagarna efter mötet lämnade Riksantikvarieämbetet sina synpunkter, vilka till fullo talade till beställarens fördel. I mitten av oktober sände Länsstyrelsen ett reviderat tillståndsbeslut och arbetet kunde starta.



Sentida och gammal kopparplåt.



Falskada (sprickan fanns, biten utböjd).

Utförda åtgärder

Långhus

Efter att kopparplåtarna avlägsnats och delar av underbrädningen, ca 7 kvm, borttagits kunde en rötskadad taksparre med tillhörandestödtass lagas (den sjunde sparren från väster räknat, norra långhussidan). Den rötskadade sparren kapades med marginal in i friskt timmer. Ny sparrdel bladskarvades samt fästes med två trädubb av ek och fyra vagnsbultar. Befintlig snedsträva återmonterades i nygjorda urtag. Cirka 3 löpmeter rötskadat remstycke (ca 7 x 7”), i anslutning till den

skarvade sparren, rensades och lagades genom ovanpåliggande ilusning i timrets fulla bredd. Djupet på nytt furtimmer var ca 3 – 3,5”, dvs halva remstycket. Fästning utfördes med 6” spik (galvaniserade) samt, på grund av stora ojämnheter, polyuretanlim (åtgärden godkänd av antikvarisk kontrollant). Fyra stödtassar i anslutning till den skarvade sparren befanns rötskadade i de sneda ytterändarna. Dessa bedömdes dock gå att återanvända utan ingrepp, men behandlades mot fortsatt röta med Borracol 20. Efter timmerlagningarna åtbördades den borttagna underbrädningen, vilken endast behövde kompletteras med ca 1 kvm ny råspont (gran).

Innan plåtarbetena täcktes takfallet med ny underlagspapp (IcoPal YAP 2200). Därefter skedde skivtäckning av hela norra takfallet med ca 320 kvm glödgad, 0,7 mm kopparplåt (skivmått 46 x 35 cm). Till fästning användes rostfria klamrar och rostfria skruvar. Falsningen, vilken oljades med Abratex, utfördes i dubbel ståndfals. Även den norra hängrännan byttes vid tillfället.



Bladskarvad sparre och ny tass.



Ny koppartäckning, norra takfallet.

Absid

Efter att kopparplåtarna avlägsnats och delar av underbrädningen, ca 20 – 30 kvm, borttagits, i likhet med åtgärderna på långhustaket, kunde fem rötskadade taksparrar lagas. En av lagningarna bladskarvades in i kapad, befintlig sparre samt fästes i befintlig stödtass (se stor bild nedan). Fästning utfördes med två ekdubbar och fyra grova timmerspik. De andra lagningarna utfördes på bredvidvarande, norra och östra sparrarna genom att rötskadade partier skars bort och nytt timmer fälldes in (se bild nedan). I varje takfotsparti, mellan sparrarna, borrades fyra ventilhål, vilka från insidan täcktes med rostfri hålplåt för att hindra yrsnö och större insekter att tränga in på vinden. Underbrädningen återanvändes genom att gamla rötskadade brädor kapades i ändarna för att få plats högre upp på takstolskonstruktionen. I övrigt kompletterades ca 20 kvm underbrädning med nytt virke (råsågad fur i blandade bredder mellan 6 – 9”). I möjligaste mån återanvändes de gamla smidda spiken, i övriga fall nyttjades galvaniserade spik. Borracol 20 ströks på flera olika partier av absidens takstolskonstruktion, där mindre röta kunde noteras.

Skivtäckning enligt tidigare utförande, i konisk form, med ca 90 kvm glödgad, 0,7 mm kopparplåt lades direkt på underbrädningen (enl Länsstyrelsens Tillståndsbeslut). Innan uppläggning ströks kopparplåtarna på baksidan med kokt linolja. Till fästning användes rostfria klamrar och rostfria skruvar. Falsningen, vilken oljades med Abratex, utfördes i dubbel ståndfals. Cirka 3 kvm av den plåt som befanns vara i fullgott skick på långhusets norra takfall återanvändes. (Ett prov av absidens gamla koppartäckningen finns bevarat i kyrkan.) På det nytäckta absidtakets norra och östra sidan, infogades genom pålöddning två stycken svagt välvda ventilkåpor. Även absidens hängränna byttes vid tillfället.

Övrigt

Ovanför absidtakets, under gavelspetsen, monterades en ny gavelbräda av ek då den gamla var förstörd genom röta (se bild nedan).



Plåttäckning direkt på absidens underbrädning.



Absiden under arbete. Bladskarvad sparre vid norra delen.



Borrade ventilhål i takfoten.



Ventilhålen täckta med rostfri hållplåt.



Illusad del i sparre, norra sidan.



Nytt gavelträ, korets östra sida.



Partiellt återanvänd kopparplåt.



Pålöddade ventilbuvar, östra och norra sidan.



Partiellt bytt underbrädning på absiden. Foto Sven-Åke Nilsson.

Avvikelser från handlingarna

Inga avvikelser har noterats.

Kulturhistorisk bedömning av utförda åtgärder

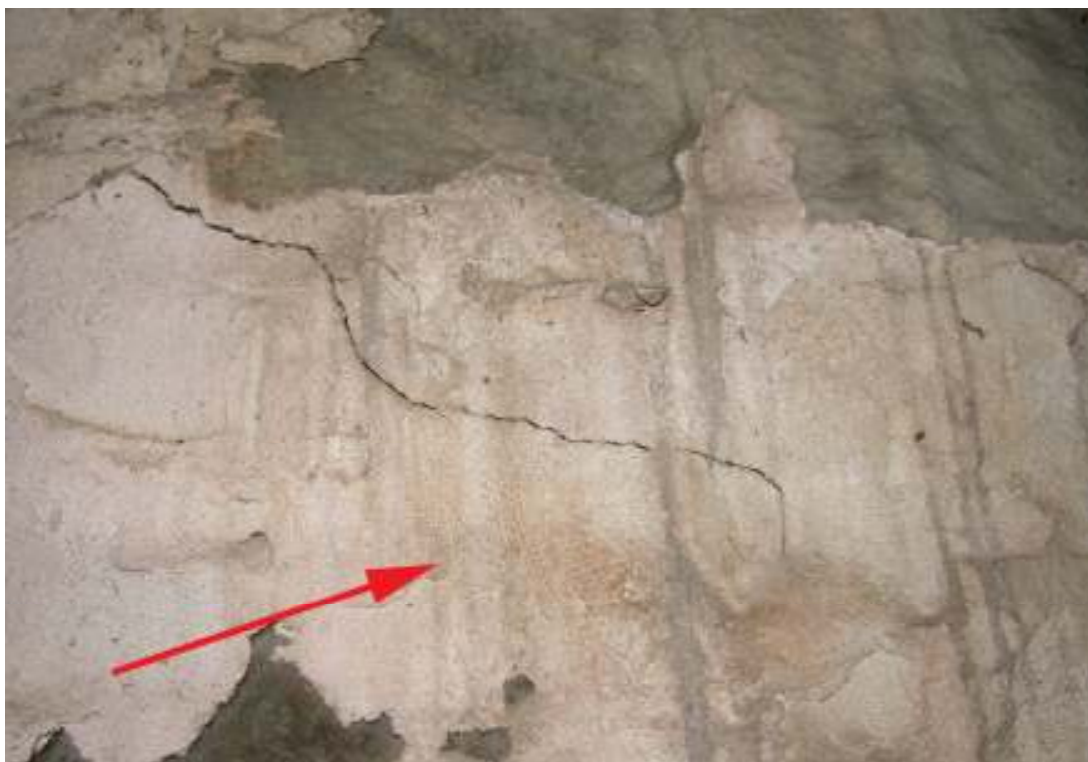
Samtliga åtgärder är utförda med stor hänsyn till befintliga konstruktioner samt efter Länsstyrelsens beslut. Entreprenörerna har visat stor skicklighet i sättet att arbeta med traditionella material och metoder. De har därtill, tillsammans med beställaren, varit både flexibla och lyhörda inför de antikvariska aspekterna.

Genom infogandet av ventiler i absidens takfot och tak bedöms de stora problemen med hög luftfuktighet och värme vara åtgärdade. Vid slutbesiktningen kunde ett helt förändrat och friskare inneklimat noteras i både koret och absiden.

Iakttagelser under restaureringen

Textilavtryck

Då absidtaget öppnats upp kunde vid en besiktning noteras att korets yttre gavelvägg uppvisade textilavtryck i putsbruket (brett utdragna fogar av relativt fett kalkbruk). Avtrycken finns sporadiskt på flera ställen och man kan tydligt se att tyget varit vävt i tuskaft. Fyndet är mycket intressant och arkeologiska institutionen vid Lunds universitet är underrättade. Även fingeravtryck förekommer i putsen. Datering kunde inte göras men det torde inte vara osannolikt att avtrycken har medeltida ursprung – detta med tanke på brukets fetthet, de utstrukna fogarna och den skyddande miljön. Vidare undersökning krävs dock för att närmare åldersbestämna fyndet.



Textilavtryck på korets östra gavelröste (synligt från absidvinden).

Dendroprover

En bjälke på långhusvinden, den nionde från väster, norra sidan, befanns uppvisa intressanta spår i det att en smidd järnkramla var fäst på bjälkens undersida – något som upptäcktes då en romansk, igensatt fönstersmyg undersöktes från ena valvsvickeln (där tidigare en sentida skorstenskonstruktion varit infogad). Järnkramlan tyder på att något hängt eller varit fäst i bjälken. Då bjälken förefaller vara tydligt kapad för att ge utrymme åt ena norra valvhjässan torde den alltså eventuellt vara från tidpunkten innan valvslagningen. Inga övriga spår, t ex spik- eller dubbhål, kunde noteras på undersidan, varför ett antagande görs att kyrkan

eventuellt kan ha saknat invändigt tak innan valvslagningen på 1400-talet, dvs att kyrkan haft öppen takstolskonstruktion (en mer genomgripande takstolsundersökning krävs för att verifiera eller falsifiera antagandet). Ur bjälken – som är kraftigt bearbetad och sprucken vid de partier vankant förekommer – togs två dendroprover av antikvarisk kontrollant. Proverna kunde tyvärr inte dateras närmare än att man vid återkommande forskning bör kunna ha åren kring 1488 i åtanke (visar sig detta stämma vid eventuellt framtida undersökningar kan valvslagningsperioden troligtvis hänföras till tidigast sent 1400-tal).

Ytterligare dendrodatering företogs genom försorg av Hans Lindersson, kvar-tärgeologiska institutionen vid Lunds universitet. Provplatserna förlades till en intressant, formskuren stock som återfanns inne på absidvinden, inmurad i korets yttre östfasad, samt till takbjälkarna på korvinden. Den bearbetade stocken på absidvinden kunde dock inte dateras. Däremot fick korbjälkarna dateringen vinterhalvåret 1708/09. Ett intressant faktum torde i så fall vara att omfattande kyrkoarbeten därmed företagits på kyrkan under en period då Stora nordiska kriget (1700 – 1721) troligtvis utarmat landskapet på både resurser och ekonomi.



Korgavelns bearbetade stock som löper mellan södra och norra långsidorna. De markerade urtagen är inte gjorda för att stocken ska passera ovanpå murverket, eftersom mindre stenar petats in på ett antal ställen för att fylla upp tomrum mellan mur och trä. Dessutom är urtagen inte symmetriskt utförda i förhållande till korgavelns mittparti. Stocken förefaller vara återanvänd. Dendroprovet kunde inte dateras.



Dendroproverna i nionde bjälken enl ovan.

Järnkramlan i nionde bjälken.

Övriga handlingar med relevans för ärendet

- 2007-02-28 Regionmuseets rapport gällande rådgivning, Lotta Eriksson
- 2007-03-22 Åtgärdsprogram för rening av yttertak, Peter Johansson
- 2007-03-27 Kristianstads kyrkliga samfällighets ansökan till Länsstyrelsen ang
åtgärder på Träne kyrka
- 2007-06-20 Länsstyrelsens e-brev till Kristianstad kyrkliga samfällighet gällande
komplettering av handlingar
- 2007-06-28 Matthiassons plåtslageri AB, Kontroll och besiktning av absidtaget
- 2007-06-29 Kristianstads kyrkliga samfällighets kompletterande handling avse-
ende Träne kyrka
- 2007-06-29 Länsstyrelsens tillståndsbeslut
- 2007-08-02 Kallelse till startmöte
- 2007-08-13 Byggmötesprotokoll nr 1 (startmöte)
- 2007-08-31 Byggmötesprotokoll nr 2
- 2007-08-31 Regionmuseets e-brev till Länsstyrelsen gällande skadebilden å lång-
huset
- 2007-10-03 BM PLÅT AB, besiktningsutlåtande beträffande Träne kyrka, kop-
partaket
- Odaterad NUTRION AB, material och varuföreskrifter gällande taktäckning
och komplettering av plan kopparplåt för kyrkor
- 2007-10-05 Riksantikvarieämbetets synpunkter gällande tillstånd för utbyte av
takplåt på del av Träne kyrka
- 2007-10-11 Kristianstad kyrkliga samfällighets kompletterande åtgärdsprogram
för rening av yttertak
- 2007-10-11 Regionmuseets e-brev till Kristianstad kyrkliga samfällighet, Jan
Nilsson, gällande mått på ny takplåt etc
- 2007-10-16 Länsstyrelsens tillståndsbeslut (reviderat)
- 2008-01-28 Länsstyrelsens tillståndsbeslut gällande dendrodatering i Träne kyrka
- 2008-01-29 Länsstyrelsens beslut ang sökta medel till dendrodatering (avslag)
- 2008-02-04 Protokoll från tekniskt byggmöte
- 2008-02-22 Besiktningsutlåtande, Sven Sjöstedt
- 2008-04-25 Dendrokronologisk rapport 2008:21, Kvartärgeol. avdelningen,
Lunds universitet

Kristianstad 2008-06-16

Jimmy Jublin Alfberg

Regionmuseets rapportserie 2007

Kulturmiljö

1. Vä söder om S:t Gertrud, Vä sn, FU, Jan Kockum, 2007
2. Kv Södra kasern 2 i Kristianstad, Kristianstad, FU, Jan Kockum 2007 – 2008
3. Gör en kyrka någon skillnad? DK, Åsa Alftberg & Lotta Eriksson, 2007
4. Kärnkraftens fysiska miljöer, Förstudie, Henrik Borg, 2008
5. Eslövs medborgarhus, Eslöv, AK, Helena Nilsson och Anna Rabow, 2005
6. Barsebäcks kyrka - installation av nytt värmesystem, Barsebäcks sn, AK, Kristina Nilén, 2007
7. Fjälkestads kyrka - invändig renovering, Fjälkestads sn, AK, Emelie Petersson & Helena Nilsson 2006
8. Krapperups alléer, Brunnby sn, KA, Patrik Olsson, 2008
9. Västra Nöbbelövs kyrka - utvändig renovering etapp 1, V. Nöbbelövs sn, AK, Helena Nilsson och Emelie Petersson, 2006
10. Folkestorps bränneri, Vårdplan, 2007-2008, Henrik Borg & Bengt Spade
11. Glimmingehus - kulturhistorisk värdebeskrivning, Vallby sn, KA, Kristina Nilén, 2008
12. Vikingatida silver från Kiaby, Kiaby sn, Bertil Helgesson, 2008
13. Norra Mellby kyrka, Norra Mellby sn, AK, Jimmy Juhlin Alftberg, 2007 – 2008
14. Brönnestad kyrka, Brönnestad sn, AK, Jimmy Juhlin Alftberg, 2007 – 2008
15. Södra Björstorps dammar, Brösarps sn, AF, Lotta Eriksson, Bertil Helgesson & Niclas Hansson, 2008
16. Munken 6, Åhus sn, FU+SU, Helén Lilja, 2000-2002
17. Gualöv 61:113. Gualöv sn, AU, Jan Kockum, 2008.
18. Stakethandboken – att gjuta ett Bromöllastaket, Katarina Olsson & Jimmy Juhlin Alftberg, 2007
19. Jordkällare i Lurebygget, AK, Perstorps sn, Katarina Olsson, 2007
20. Anna på Klinten. – BMU, Västra Karups sn, Paul Hansson, 2007
21. Aosehus, Åhus sn, UN, Jan Kockum, 2007
22. S:t Olofs station, S:t Olofs sn, AK, Katarina Olsson, 2007
23. Vårdplan för området kring Pannehuset, Andrarums sn, KA, Anna Rabow och Jimmy Juhlin Alftberg 2007-2008
24. Gravfälten vid Vä, Vä sn, AU, Tony Björk, 2008
25. Öllsjö 7:1, Skepparslöv sn, AU, Anders Edring, 2008
26. Hammar 9:21, Nosaby sn, AU, Anders Edring, 2008
27. Magasinet i Svalöv, Svalövs sn, BMU, Henrik Borg, 2008
28. Träne kyrka, Takrestaurering, Träne sn, AK, Jimmy Juhlin Alftberg, 2007

Förkortningar:

AF-antikvarisk förundersökning
AK- antikvarisk kontroll
AU-arkeologisk utredning
DK- dokumentation, övrigt

FU- arkeologisk förundersökning
KA- kulturhistorisk analys
MD-murverksdokumentation
OU- osteologisk undersökning

PJ- projektrapport
UN- arkeologisk undersökning
BD- byggnadsdokumentation
BAD-byggn-ark-dokumentation

