



2008:97

Torsebro krutbruk

Antikvarisk kontrollrapport, 2008

Jimmy Juhlin Alftberg



Regionmuseet
Kristianstad
Landsantikvarien i Skåne

Rapport 2008:97

Torsebro krutbruk

Antikvarisk kontrollrapport, 2008
Färlövs socken, 1045
Kristianstad kommun
Skåne län

Jimmy Juhlin Alftberg

Regionmuseet Kristianstad Landsantikvarien i Skåne

Kristianstad
Box 134, Stora Torg
291 22 Kristianstad
Tel 044 – 13 58 00 vx, Fax 044 – 21 49 02

Lund
Box 153, St Larsomr. Byggnad 10
221 00 Lund
Tel 046 – 15 97 80 vx, Fax 046 – 15 80 39

www.regionmuseet.se

© 2008 Regionmuseet Kristianstad / Landsantikvarien i Skåne
Rapport 2008:97
ISSN 1651-0933

Omslagsfoto: Disponentbostaden, balkongen under arbetet.

Kartor ur allmänt kartmaterial, © Lantmäteriverket, Gävle. Dnr 507-99-502.

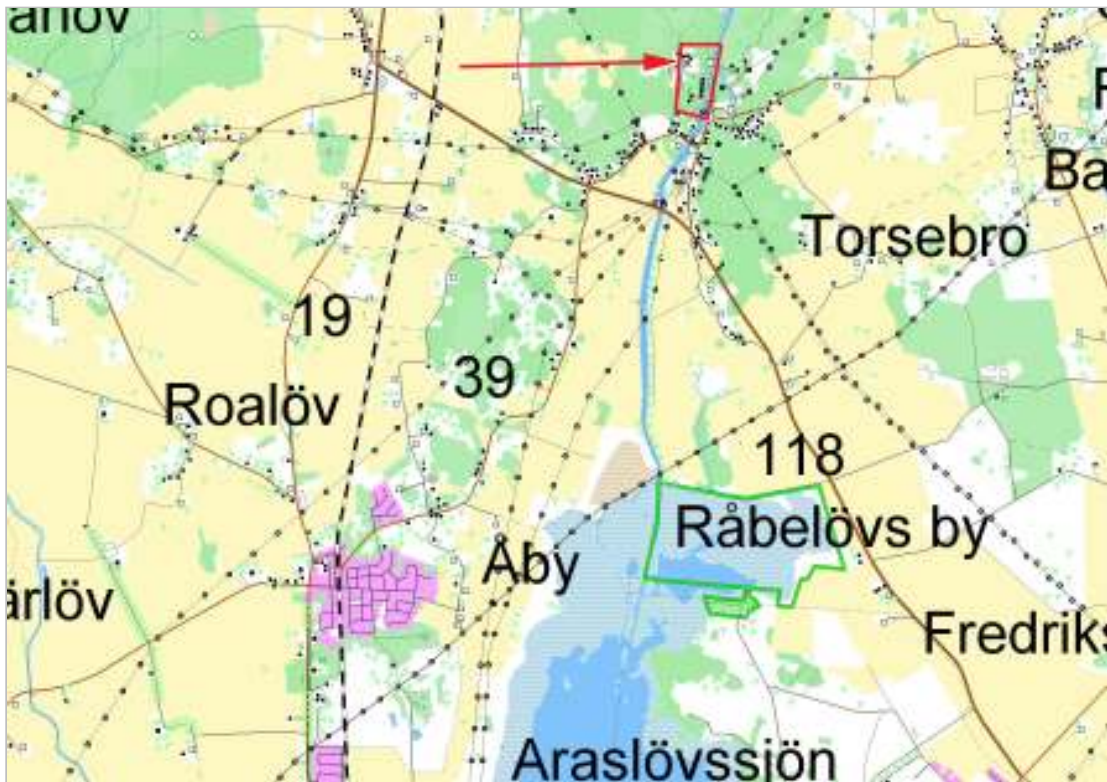
Torsebro krutbruk

Innehåll

Sammanfattning av utförda åtgärder	5
Administrativa uppgifter	5
Byggnadshistorik med relevans för ärendet	5
Utförda åtgärder	6
Disponentbostaden	6
Köksflygeln	8
Brygghuset	10
Stallet	10
Brukets magasin	11
Förråd och loge	11
Snickarverkstaden	12
Avvikelser från handlingarna	12
Kulturhistorisk bedömning av utförda åtgärder	13
Iakttagelser under restaureringen	13
Övriga handlingar med relevans för ärendet	14
Bilbilaga	15



Kristianstads kommun, Torsebro ungefärligt markerat



Del av Färlöv socken, Torsebro krutbruk markerat

Sammanfattning av utförda åtgärder

Balkongen på Disponentbostaden har restaurerats enligt befintligt utförande (pelare, räcke, lejd, underbrädning och plåtavtäckning), takpannor, vindskivor och skorsten har setts över på Köksflygeln, tre fönster har restaurerats på Brygghuset samt fyra fönster på Förråd och loge. Vid Stallet har markytan nivellerats och vid Brukets magasin har norra takfallet till fullo omtäckts med takpapp, inklusive vissa träarbeten. En trälucka har åtbördats på Snickarverkstadens takkupa.

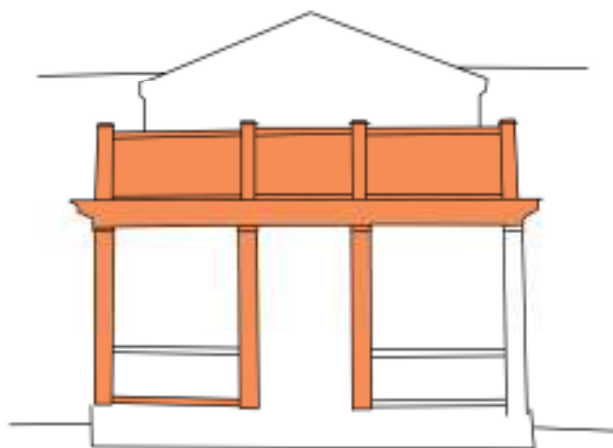
Administrativa uppgifter

Objekt	Torsebro krutbruk
Socken	Färlöv
Kommun	Kristianstad
Länsstyrelsens beslut	2008-04-01 (dnr 434-56773-07)
Byggherre/beställare	Harriet Fahlström (genom ombud)
Entreprenör	B&G Bygg AB
Underentreprenörer	Vinslövs plåtslageri AB och AFC-el, Österslöv
Antikvarisk kontrollant	Jimmy Juhlin Alftberg
Byggnadstid	Augusti – September 2008
Slutbesiktning	2008-09-29

Byggnadshistorik med relevans för ärendet

Torsebro krutbruk skyddas sedan 1996 som byggnadsminne. Samtliga aktuella åtgärder är utförda enligt den Vård- och underhållsplan som upprättades 2006 av Regionmuseet Kristianstad/Landsantikvarien i Skåne (rapport 2006:70).

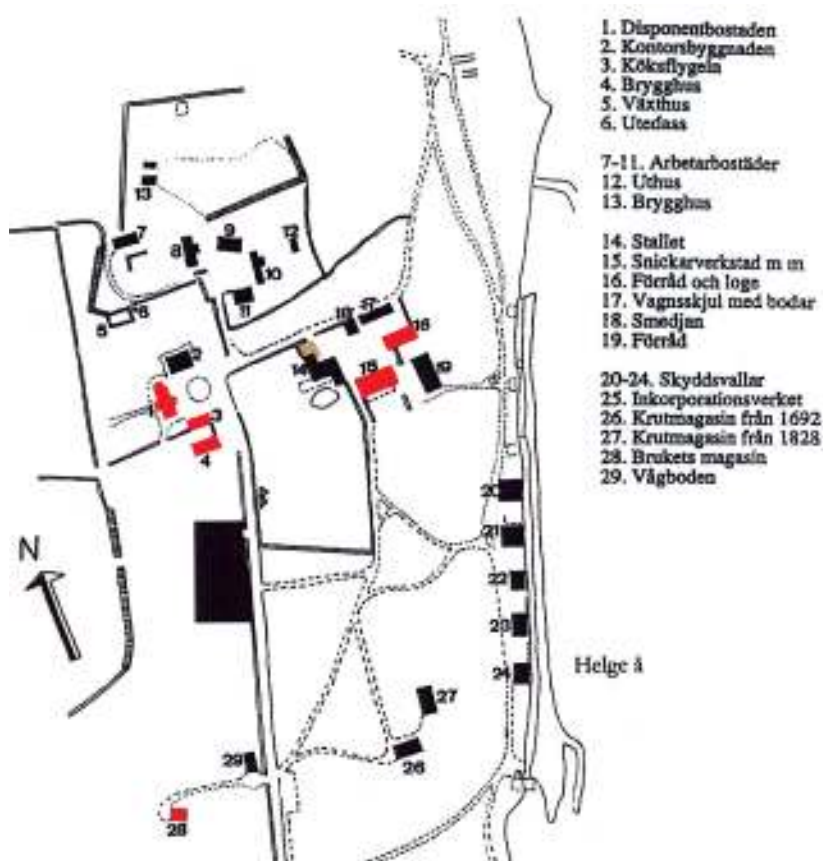
Inför arbetet 2008 gavs Regionmuseet fullmakt av fastighetsägaren att på enklaste sätt sköta upphandling och all myndighets- och entreprenörskontakt. Tillika gav Länsstyrelsen i Skåne Regionmuseet i uppdrag att samtidigt fungera som antikvarisk kontrollant.



Schema över bytta/ nya delar i balkongkonstruktionen. Se vidare nedan under Utförda åtgärder, Disponentbostaden samt Bildbilaga.

Utförda åtgärder

Samtliga byggnader anges i rapporten med de namn de tillskrevs vid upprättandet av situationsplanen nedan (upprättad i samband med byggnadsminnesförklaringen 1996, Regionmuseet Kristianstad). Rött markerar de aktuella byggnaderna vid 2008 års insats. Brun markering visar nivellerad markyta vid Stallet. Planen är beskuren i norr och söder.



Disponentbostaden

Den mest omfattande insatsen under årets arbete utgjordes av balkongrestaureeringen på Disponentbostaden. Skadebilden var omfattande och bestod av uppruttna och helt förbrukade balkongpelare, rötskadade bjälkar, lejd och underbrädning. Skadorna har sannolikt alstrats i och med att det äldre, övre balkongräcket kollapsat och att dåvarande ägaren 1988 ersatte detta med ett enkelt räcke av svetsat järn, vilket på ett tekniskt sett undermåligt vis bultades fast i underbrädningen – rakt igenom plåtavtäckningen. Därmed kunde vatten sippra ner genom bulthålen och vidare till lejden för att slutligen nå bjälkarna och pelarna. Det ska dock nämnas att även den gamla plåtavtäckningen, med nedslagna falsar, befanns vara i dåligt skick. Sannolikt har vatten även läckt genom plåtarna. Som en ytterligare faktor (vad gäller ett visst främjande av skadeutvecklingen) ska nämnas den stora beväxtlighet som omgärdade större delen av balkongkonstruk-

tionen. Dessa växter – vildvin, kaprifol och clematis – har till stora delar bidragit till att hålla konstruktionen fuktig.

För att åtgärda skadan, vilken dessutom var av ytterst hälsovådlig karaktär, krävdes att tre nya pelare tillverkades samt att större delen av lejden (inklusive utanpåsittande kvartsstav), tre takbjälkar och några kvadratmeter av underbrädningen byttes. Tillika var det nordvästra, nedre träräckets underliggare att betrakta som förbrukad. För att säkerställa utseendet på konstruktionen kopierades samtliga nedtagna trädetaljer (av hyvlad fur) för hand, in i minsta detalj, samt återmonterades enligt tidigare metoder. All tillverkning skedde i verkstadsmiljö. För att öka livslängden på de nya pelarna ställdes dessa på indragen takpapp, samt oljades noga i ändträet.

Den gamla målade takplåten, som tillika utgör balkonggolv, avlägsnades och kasserades. Ny galvaniserad plåt, med skivmåtten 53 x 264 cm, lades likt tidigare utförande (förskjuten skivtäckning med nedslagna, dubbla och oljade falsar). Plåtarna fästes mot underbrädningen med galvaniserade fästbleck och rostfria skruvar. Underbrädningen, som ersattes till ca 3 kvm, utgörs av sågade brädor.

Inför uppförandet av det övre träräcket genomfördes arkivstudier, vilka dock endast gav vaga antydningar om originalräcket. Det kunde dock till slut fastställas att räckets konstruktion bestått av 6 st mindre stolpar samt att det varit panelerat likt de nedre räckena. Då det var okänt hur originalräcket var förankrat i plåttaket – inga ledtrådar till hur denna konstruktion sett ut gavs under arbetet – beslöts att använda galvaniserade järndetaljer till stolpfästen, vilka omsorgsfullt bultades i underbrädningen samt tätades på traditionellt vis med grov blyplåt. På samma gång erhöles en distans mellan stolparnas underkant och takplåten. De i frontspisens murväggar befintliga smidda järnstagen, som hållit originalräcket och som fanns kvar intakta, kunde återanvändas i den nya konstruktionen efter att de kompletterats/förlängts med varsin bit bandjärn.

Samtliga utbytta trädetaljer kvistlackades innan de ströks i tre omgångar med linoljefärg (Enetorpets färg); pelare och räckena i vitt och bjälkarna i obränd umbra. Alla järndetaljer som tidigare satt fast på de utbytta trädelarna återmonterades på de nya.

På västra takfallets lilla takfönster ersattes en trasig glasruta.



Balkongen före arbetet...



...och efter.



Balkongpelarna under tillverkning.

Köksflygeln

Under 2006 kunde det konstateras att två trossbottenbrädor i källaren blivit angripna av en vit, mögelliknande substans. Klimatet föreföll något fuktigt och kalkfärgen på östra stödmuren (murstocksgrunden) flagade. Ett resultatlöst försök att lokalisera ett eventuellt läckage i trossbotten, eller i övrigt bristfälliga konstruktioner som skulle kunna vara anledning till fuktproblemet, gjordes i augusti 2007. Två små källarfönster ställdes tillfälligt på glänt för att främja luftväxlingen.

I april 2008 gjordes en förnyad undersökning för att försöka utröna orsaken till problemet, som lyckligtvis inte utvecklats nämnvärt. Fuktmätare gav fullt utslag i anslutning till mögelangreppet, både i själva källaren och i de ovanliggande golven. Försök gjordes att i ett skafferi ovanför angreppet lokalisera problemet genom att ta upp en golvbräda. Då försöket inte gav något resultat beslöts att kapa en av de angripna trossbrädorna i källaren för att få närmare visshet i problemet (att fortsätta sökandet ovanifrån bedömdes ur antikvarisk synvinkel inte vara motiverat eftersom en bättre möjlighet gavs underifrån). Den ospontade brädan, som kapades med en tigersåg, visade sig vara ca 6 cm tjock samt vara sekundärt använd som trossbottenmaterial – i brädans ena kant fanns t ex dubbhål. Dessvärre kunde inte heller, efter brädans kapning, någon skadeorsak lokaliserats. Däremot föreföll det ovanliggande materialet, vilket utgjordes av näver och sand/hackad halm (sannolikt), vara helt torrt.

Prover togs för vidare analys och någon vecka senare kom resultatet (från Botaniska Analysgruppen, Göteborg), som gav vid handen att träet var kraftigt bemängt med mögelsvampmycel och kopiösa mängder sporer. Dock kunde inte rötsvampmycel eller rötsvampssporer lokaliseras, varför antikvarisk kontrollant beslöt att – förutom att låta de två källarfönstren stå på glänt – lämna skadan utan åtgärd. Den upptagna delen bör stå under årlig bevakning och den avsågade brädbiten bör inte återmonteras förrän man med bestämdhet klargjort om möglet visar tendens att sprida sig eller inte. Kvarvarande mögel kan med fördel skrapas bort med kniv eller sickel, dock varsamt för att begränsa spridningen av sporer.

En teori vad gäller det uppblommade angreppet är att träet blivit smittat i sin tidigare konstruktion, kanske för ett par hundra år sedan, men att förutsättningarna för tillväxt inte uppstått förrän under senare tid, dvs i början av 2000.



De angripna trossbottenbrädorna.



Vy mot det östra murverket.

De övriga insatserna på Köksflygeln består av byte av vindskivorna på sydöstra gavelpartiet samt östra valmningens lilla södra vindskiva. Nockpannorna, inklusive östra valmningen, har omfogats och skorstenarna setts över och reparerats. Nytt trä utgörs av hyvlad gran likt tidigare utförande. Målning av nytt material är gjord med vit linoljefärg (Enetorpets färg). Till murningsarbetet har använts platsblandat bruk bestående av släckt murkalk E (Maxit) + sand i förhållandet 1:3. Vatten till bruket har tagits lokalt.



Köksflygelns östra gavel, före...



...och efter.

Brygghuset

På Brygghuset har det västra gavelfönstret samt de två västliga fönstren på södra långsidan restaurerats. På gavelfönstret, vilket befanns vara i utomordentligt dåligt skick, byttes vissa delar, t ex bågsidostycke och karmunderstycke. I övrigt skrapades gammal färg varsamt bort, bågarna inklusive karmar oljades med linolja, kittfalserna rensades och i de fall glasrutor var trasiga ersattes dessa med begagnat munblåst glas. Kittning utfördes med linoljekitt. Ommålning av fönstren gjordes med kromoxidgrön linolfärg (Enetorpets färg). Fönsterblecken justerades.



Gavelfönstret före restaurering...



...och efter.

Stallet

På grund av kraftig jordansamling och gräsväxtlighet har syllen och delar av stolparna på stallets norra gavel börjat ruttna. För att stävja den fortsatta nedbrytningen utfördes en nivellering av markytan. Arbetet utfördes delvis med hjälp av en liten grävmaskin och delvis för hand. Cirka 10 – 20 cm av svålen avlägsnades på norra och östra sidan om norra gaveln, ner till befintlig kullerstensyta. I och med att ursprunglig marknivå blottlagts har vattenavrinningen säkerställt på ett tillfredsställande sätt. Skadeförloppet bedöms vara brutet.



Vy över avsvälad yta.



Rötskadad stolpe.

Brukets magasin

På Brukets magasin omtäcktes hela det norra takfallet med ny takpapp inklusive underlagspapp likt tidigare utförande, dvs listtäckning med 20 st påspikade trekantlistor (se även Bildbilaga). Pappen både spikades och limmades (ytpapp: ICO-PAL Topsafe 3 kolsvart, underlagspapp: ICO-PAL YAP 2200).

Underbrädningen, vilken befanns vara partiellt rötskadad, ersattes med nya spontade brädor i mått och utförande likt befintliga (ca 20 kvm koncentrerat till takfoten och ett par meter upp på takfallet). De på gavlarna utstickande delarna av underbrädningen ströks med faluröd slamfärg. En taksparre vid västra gaveln skarvades med nytt timmer.

Det är okänt när det tidigare papptaket lades, men troligtvis mycket tidigare än den befintliga södra pappen. Under arbetet uppdagades att samtliga av de norra trekantlistorna var helt uppruttna.

På södra takfallet limmades två små pappskador.



Rötskadad takfot.



Efter omtäckning.

Förråd och loge

Två fönster på byggnadens västra gavel har restaurerats genom varsam färgborttagning, omkittning med linoljefärg, byte av trasigt glas likt befintligt (munblåst) samt avfärgats med vit linoljefärg (Enetorpets färg). På samma vis har två mindre bågar behandlats på byggnadens norra långsida.



Norra gavelfönstret.



Södra gavelfönstret.

Snickarverkstaden

En från takkupan nedbläst trälucka återmonterades. Då det inte gick att komma in i själva byggnaden vid tidpunkten för åtgärden beslöts att från utsidan fästa luckan med ett par spik. Åtgärden ingick inte ursprungligen i arbetsbeskrivningen men utfördes av entreprenören efter förfrågan från brukets hyresgäster och i samverkan med antikvarisk kontrollant.



Kupans högra lucka åtbördad.



Kupan inifrån.

Avvikelser från handlingarna

I den ursprungliga ansökan om byggnadsvårdsbidrag inkluderades även en av de fem skyddsvallarna (tegelarbeten). Under arbetet med balkongen framkom det emellertid att denna var avsevärt värre drabbad av röta än vad som kunde noteras genom undersökning från marken/taket. För att inte fördröja arbetet samt för att göra samordningsvinster beslöt antikvarisk kontrollant att omfördela medel från skyddsvallen till förmån för två extra balkongpelare. Åtgärden godkändes i efterhand av Länsstyrelsen.

För att erhålla en tekniskt bättre samt ventilerande konstruktion på balkongpelarna beslöts att stavlimma kärnorna i korsform – till skillnad mot originalets massiva kärnor av sågad (sannolikt) helstock (se vidare under Bildbilaga).

Under takarbetet vid Brukets magasin gjordes upptäckten att även denna byggnad befanns vara i avsevärt sämre skick än befarat. Genom ett kompletterande bidrag från Länsstyrelsen kunde hela norra takfallet omtäckas. Då byggnadsställningar och personal redan fanns på plats bedömdes den ekonomiska vinsten som god i förhållande till om taket skulle omtäckas i efterhand.

Kulören på Brygghusets fönster var ursprungligen kromgrön. Då försök att finna samma kulör inte lyckades valdes i stället kromoxidgrönt. Antikvarisk kontrollant har godkänt avvikelserna.

Kulturhistorisk bedömning av utförda åtgärder

Samtliga åtgärder är utförda enligt länsstyrelsens intentioner samt efter byggnadernas egna förutsättningar. Både entreprenör och underentreprenörer har visat stor skicklighet i sättet att arbeta med traditionella material och metoder samt god förståelse för de antikvariska aspekterna.

lakttagelser under restaureringen

Under året har delar av krutbruket blivit föremål för omfattande och upprepad vandalisering. De enskilda byggnader som omfattas av skadegörelse är Inkorporationsverket (inslagna snickerier/krossat glas) och Snickarverkstaden (krossat glas). Händelserna är polisanmälda och dessutom uppmärksammade i lokalpressen.

Vid arbetet med balkongen kunde det konstateras att facken mellan bjälkarna i sin ursprungliga konstruktion varit reveterade direkt mot den övre underbrädningen. I ett sentida skede, okänt när, har reveteringen tagits bort till förmån för ett nytt undertak av vitmålad lockpanel. I samma veva har tre av de ursprungliga bjälkarna bytts mot begagnat timmer (bl a en gammal verandastolpe). Kvarvarande bjälkar förstärktes därefter genom påsalade brädor i anslutning till upplaget på lejden.

Efter att balkongen blivit restaurerad gjordes försök att åtbörda två på vinden förvarade dörrblad i sin ursprungliga karm (som finns bevarad intakt på frontespisen och omsluter en sentida insatt altandörr). Det visade sig dock att dörrbladen ursprungligen suttit på karmens insida, varför företaget avbröts. Om intresse finns från ägarens/hyresgästens sida bör det inte vara några problem att låta måttillverka en ny ytterdörr efter innerdörrens mått.

Äldre armaturer av tidig 1900-talsmodell, med runda träsocklar (2 st), som befanns vara placerade under och på bjälkarna, har sannolikt varit placerade *mellan* bjälkarna. I samband med slutbesiktningen diskuterades möjligheten att återätta armaturerna på ursprunglig plats. Det framkom då att dessa varken var jordade eller godkända för nuvarande glödlampor och därmed ej borde återanvändas.

I anslutning till slutbesiktningen genomfördes även en noggrann genomgång av de elektriska dragningarna, både utvändiga och invändiga, på Disponentbostaden. Det visade sig finnas flera vådliga konstruktioner som inom en snar framtid behöver ses över och åtgärdas, bl a finns en feldragen elkabel genom karm, ojordad och strömförande invändig armatur etc. Dessutom sticker det ut flera suspekta och eventuellt strömförande kablar i anslutning till den invändiga elcentralen. Detta är påtalat för hyresgästen.

Möjligheten att i framtiden restaurera de utvändiga originalarmaturerna till brukbart skick diskuterades även och några större problem föreligger inte.

Innanför den återuppsatta träluckan på Snickarverkstadens takkupa finns ett pågående svampangrepp i kupans östra rännal. Medel har sökts för att åtgärda skadan under 2009.

Övriga handlingar med relevans för ärendet

- 2007-10-09 Fullmakt till Regionmuseet gällande upphandling av arbetet
- 2007-10-10 Ansökan om byggnadsvårdsbidrag
- 2008-04-01 Länsstyrelsens tillståndsbeslut angående åtgärder på byggnadsminnet
- 2008-04-01 Länsstyrelsens beslut ang byggnadsvårdsbidrag
- 2008-04-29 Mikrobiologisk analys ang mögel i köksflygelns källare, Botaniska
Analysgruppen, Göteborg
- 2008-09-15 Länsstyrelsens kompletterande tillståndsbeslut angående utökade
åtgärder på byggnadsminnet
- 2008-09-15 Länsstyrelsens kompletterande beslut ang byggnadsvårdsbidrag

Kristianstad 2008-12-05

Jimmy Jublin Alfberg

Bildbilaga



Balkongens undertak före påbörjat arbete.



Rötskadad lejd vid balkongens entréparti.



Pelare med kraftigt rötskadad beklädnad.



Rötskadad pelare.



Ny pelare.



Tre av de fyra pelarna befanns vara av röta förbrukade, dvs både kärnorna och beklädnaderna.



Det gamla plåttaket under borttagande.



Tidigare utbytta bjälkar å balkongen. Notera den rötskadade lejden. Den hitre ljusblå bjälken är en återanvänd, anfasad verandastolpe (okänt var den ursprungligen suttit).



De bytta bjälkarna markerade.



Detalj av den nya norra pelaren, inkl kapital och lejd. Ny kvartsstav ännu ej monterad.



Ny plåttäckning och nytt räcke.



Detalj av stolpkrön å ny räcketolpe.



Frontespisens invändiga dörrblad monterade på originalkarmen, i kvarvarande gamla gångjärn. Dessvärre är funktionen satt ur bruk pga den sentida insatta altandörren, som monterats inuti originalkarmen.



Brukets magasin under arbetet.



Gammal trekantslist, av röta förbrukad.



Rötskadad sparre vid nordvästra hörnet.



Nya trekantslister upplagda och fastspikade.

Regionmuseets rapportserie 2008

Kulturmiljö

1. Vä söder om S:ta Gertrud, Vä sn, FU, Jan Kockum, 2007
2. Kv Södra kasern 2 i Kristianstad, Kristianstad, FU, Jan Kockum 2007 – 2008
3. Gör en kyrka någon skillnad? DK, Åsa Alftberg & Lotta Eriksson, 2007
4. Kärnkraftens fysiska miljöer, Förstudie, Henrik Borg, 2008
5. Eslövs medborgarhus, Eslöv, AK, Helena Nilsson och Anna Rabow, 2005
6. Barsebäcks kyrka - installation av nytt värmesystem, Barsebäcks sn, AK, Kristina Nilén, 2007
7. Fjälkestads kyrka - invändig renovering, Fjälkestads sn, AK, Emelie Petersson & Helena Nilsson 2006
8. Krapperups alléer, Brunnby sn, KA, Patrik Olsson, 2008
9. Västra Nöbbelövs kyrka - utvändig renovering etapp 1, V. Nöbbelövs sn, AK, Helena Nilsson och Emelie Petersson, 2006
10. Fölkestorps bränneri, Vårdplan, 2007-2008, Henrik Borg & Bengt Spade
11. Glimmingehus - kulturhistorisk värdebeskrivning, Vallby sn, KA, Kristina Nilén, 2008
12. Vikingatida silver från Kiaby, Kiaby sn, Bertil Helgesson, 2008
13. Norra Mellby kyrka, Norra Mellby sn, AK, Jimmy Juhlin Alftberg, 2007 – 2008
14. Brönnestad kyrka, Brönnestad sn, AK, Jimmy Juhlin Alftberg, 2007 – 2008
15. Södra Björstorps dammar, Brösarps sn, AF, Lotta Eriksson, Bertil Helgesson & Niclas Hansson, 2008
16. Munken 6, Åhus sn, FU+SU, Helén Lilja, 2000-2002
17. Gualöv 61:113. Gualöv sn, AU, Jan Kockum, 2008.
18. Stakethandboken – att gjuta ett Bromöllastaket, Katarina Olsson & Jimmy Juhlin Alftberg, 2007
19. Jordkällare i Lurebygget, AK, Perstorps sn, Katarina Olsson, 2007
20. Anna på Klinten. – BMU, Västra Karups sn, Paul Hansson, 2007
21. Aosehus, Åhus sn, UN, Jan Kockum, 2007
22. S:t Olofs station, S:t Olofs sn, AK, Katarina Olsson, 2007
23. Vårdplan för området kring Pannehuset, Andrarums sn, KA, Anna Rabow och Jimmy Juhlin Alftberg 2007-2008
24. Gravfälten vid Vä, Vä sn, AU, Tony Björk, 2008
25. Öllsjö 7:1, Skepparslöv sn, AU, Anders Edring, 2008
26. Hammar 9:21, Nosaby sn, AU, Anders Edring, 2008
27. Magasinet i Svalöv, Svalövs sn, BMU, Henrik Borg, 2008
28. Träne kyrka, Takrestaurering, Träne sn, AK, Jimmy Juhlin Alftberg, 2007
29. Uppåkra kyrka, FU, Bertil Helgesson, 2008
30. Osby kyrka - läktarunderbyggnad och ledningsschakt, Osby sn, AK & FU, Lotta Eriksson & Jan Kockum, 2007-2008
31. Vä 2:12 - Väby gård, Vä sn, FU, Catherine Svensson, 2008.
32. Bälteberga 1:3, Vårdplan 2007-2008, Ottarps sn, Henrik Borg, Kristina Nilén, Anna Rabow, 2007-2008
33. Bland tobak och textil i Dösjebro, Västra Karaby sn, DK, Henrik Borg, 2008
34. Ignaberga gamla kyrka - invändiga arbeten, Ignaberga sn, AK, Helena Nilsson & Lotta Eriksson, 2007-2008
35. Från Härlöv till Ringelikors, Kristianstad, AU, Tony Björk, 2008
36. Härlöv 50:27 & 50:53, Kristianstad, FU, Jan Kockum, 2008
37. Taktäckning Bondrumsgården, Fågeltofta sn, AK, Helen Carlsson, 2008
38. Allhelgonakyrkan på Ven, omläggning av torntak samt omfogning av tornet, S:t Ibb sn, AK, Anna Ligoura, 2007
39. Kulturresevat i Skåne, KA, Paul Hansson o Patrik Olsson o Johan Dahlén, 2001
40. Västra Torups kyrka, Västra Torups sn, AK, Emelie Petersson och Anna Rabow, 2007
41. Boplats vid Linderödsåsen, Degeberga 26:3, FU, Helén Lilja, 2008
42. Pegelhuset – restaurering av exteriören, Ystad sn, AK, Anna Ligoura och Mia Jungskär, 2005
43. Yngsjö 4:248, Åhus sn, FU, Helene Wilhelmsson, 2008
44. Burlövs gamla kyrka, utvändig renovering, Burlövs sn, AK, Petter Jansson 2005- 2006
45. Munkarps kyrka, ut- och invändig renovering, Munkarps sn, AK, Petter Jansson 2005- 2006
46. Trekungahuset, Malmö sn, AF, Paul Hansson 2007
47. Maglö, AK, Cecilia Pantzar 2003

Förkortningar:

AF-antikvarisk förundersökning
AK- antikvarisk kontroll
AU-arkeologisk utredning
DK- dokumentation, övrigt

FU- arkeologisk förundersökning
KA- kulturhistorisk analys
MD-murverksdokumentation
OU- osteologisk undersökning

PJ- projektrapport
UN- arkeologisk undersökning
BD- byggnadsdokumentation
BAD-byggn-ark-dokumentation

48. Hagestad 117:1- förhistoriska boplatslämningar, Löderup sn, FU, Helene Wilhelmson, 2006
49. Harlösa kyrka, Harlösa sn, AK, Anna Rabow, 2004
50. Stehags kyrka-nykyrkan, Stehags sn, FU, Helene Wilhelmson, 2006.
50. B. Önnestads kyrkogårdsmur, AK, Önnestad sn, Helen Carlsson, 2008
51. Boplatser vid Valjeviken, Edenryd 16:4 m fl, Ivetofta sn, SU, Tony Björk, 2008
52. Fyra förundersökningar i Kv Carl XI, Åhus, FU, Jan Kockum, 1997, 1999 & 2000
53. Gamlegården Vittskövle, Vittskövle sn, UN, Johan Dahlén, 2005
54. Förstudie till kulturmiljöprogram för Hässleholm, Hässleholms kn, PJ, Henrik Borg och Paul Hansson, 2005
55. Bondrumsgården, Fågeltofta sn, AK, Jimmy Juhlin Alftberg, 2008
56. Mariakyrkan i Båstad - tillgänglighetsanpassning, Båstad sn, AK, Lotta Eriksson, 2007-2008
57. Nämndemansgården på Ven, S:t Ibbs sn, AK, Anna Rabow, 2007
58. Ekestad folkskolepark, Österslöv sn, AK, Jimmy Juhlin Alftberg, 2008
59. Båstad kyrkogård, Båstad sn, DK, Lotta Eriksson & Anna Ligoura, 2008
60. Araslöv 1:61, Färlöv sn, FU, Helén Lilja, 2008
61. Projekt Barkåkra, Ängelholms kn, KA, Författare Bertil Helgesson, Mia Jungskär & Cissela Olsson, 2008
62. Per Ols gård/Västragård, Ballingstorp 1:9, Kviinge sn, AK, Helen Carlsson, 2008
63. Trapphuskonservering i Tranchellska huset, Landskrona stad, AK, Mia Jungskär, 2008
64. Arkeologi och fjärrvärme - Nymölla till Valjeviken, FU, Anders Edring, 2007.
65. Bjersjöholms gamla slott, Bjäresjö sn, AK, Anna Rabow och Mia Jungskär, 2006 samt 2008
66. Nedanbäck 1:2, Glimåkra sn, AK, Jimmy Juhlin Alftberg, 2008
67. Kulturlager i Tosteberga by, Trolle-Ljungby sn, FU, Tony Björk, 2008.
68. Klosterkyrkan i Lund- invändig rening, Lunds stad, AK, Petter Jansson, 2007
69. Klockrent- renovering av kyrkklockor, S:t Nicolai kyrka i Trelleborg, Trelleborgsstad, AK, Petter Jansson, 2007
70. Arilds kapell- golv- och elrenovering, Brunnby socken, AK, Petter Jansson, 2007-2008
71. Ingeborrarpsgården – takomläggningen på loglängan, Rya sn, AK, Mia Jungskär, 2008
72. Exteriör renovering av Tässjö kyrka, Tässjö sn, AK+MD, Mia Jungskär, 2008
73. Sälshögs Gamlegård – utvändig restaurering, Tryde sn, AK, Mia Jungskär, 2008
74. Bergakyrkan i Bjärred, takrenovering, Flädie sn, AK, Petter Jansson, 2005
75. Fjälkinge 206:1, Fjälkinge sn, BMU, Helen Carlsson, 2008
76. Bösarps kyrka, ut- och invändigt, Bösarps sn, AK, Petter Jansson, 2006
77. Taken på Ausås prästgård, Ausås sn, AK, Anna Rabow, 2007
78. Vittskövle slott - vårdplan 2008, Vittskövle sn, Henrik Borg, Jimmy Juhlin Alftberg, Kristina Nilén, Anna Rabow, Heikki Ranta, 2008
79. Boplatser vid Gringelstad, Köpinge sn, FU, Tony Björk, 2008
80. Sporrakulla gård, Glimåkra sn, AK, Jimmy Juhlin Alftberg, 2008
81. Södra Björstorp - restaurering av dammar, Brösarps sn, AK, Lotta Eriksson, 2008
82. Tirups kyrka – ommålning av kyrkdörrar, Tirups sn, AK, Anna Ligoura och Mia Jungskär, 2008
83. Norra Åsums kyrkogård, Norra Åsums sn, DK, Lotta Eriksson & Anna Ligoura, 2008
84. Jöns Jonsgården, Kattarps sn, AK, Mia Jungskär, 2008
85. Norrviks tobakslada, Rinkaby sn, AK, Jimmy Juhlin Alftberg, 2008
86. Gårdarna vid Ringelikors, RAÄ 307 & 308, Kristianstad, FU, Tony Björk, 2008.
87. Tomelilla Bygård, tak- och fasadarbete, Tomelilla sn, AK, Jimmy Juhlin Alftberg, 2008
88. Sankta Maria kyrka i Ystad, invändig restaurering, Ystad, AK, Petter Jansson, 2008
89. Borrby kyrka – utvändigt renovering, Borrby sn, AK, Helen Carlsson, 2008
90. Senpaleolitiskt mossfynd i Östra Grevie, Ö Grevie sn, Besiktning, Helene Wilhelmson, 2006
91. Förhistoriska boplatser inom Vä 2:107, Vä sn, AU, Jan Kockum, 2008
92. Kust & Historia- En fördjupning på bynivå.. Bertil Helgesson, Åsa Jakobsson, Anki Karlsson och Anna Rabow
93. Från Karlshöga till Nämndemansgård, S:t Ibbs sn, DK, Mia Jungskär & Anna Rabow 2008
94. Bromölla 11:98 –Gravar och boplatslämningar vid Bromölla, UN, Anders Edring & Thomas Linderoth 2008
95. Horna 3:12 m.fl., Åhus sn, AU2, Helen Lilja 2008
96. Västra Sallerups kyrka – utvändigt renovering, Västra Sallerups sn, AK, Petter Jansson 2007-2008
97. Torsebro krutbruk, Färlöv sn, AK, Jimmy Juhlin Alftberg, 2008

