



2008:34

# Ignaberga gamla kyrka

## - invändiga arbeten

Antikvarisk kontrollrapport, 2007-2008

Helena Nilsson & Lotta Eriksson





Rapport 2008:34

# **Ignaberga gamla kyrka**

## **- invändiga arbeten**

Antikvarisk kontrollrapport, 2007-2008  
Ignaberga socken, 1069  
Hässleholms kommun  
Skåne län

Helena Nilsson & Lotta Eriksson

## Regionmuseet Kristianstad Landsantikvarien i Skåne

Kristianstad  
Box 134, Stora Torg  
291 22 Kristianstad  
Tel 044 – 13 58 00 vx, Fax 044 – 21 49 02

Lund  
Box 153, St Larsomr. Byggnad 10  
221 00 Lund  
Tel 046 – 15 97 80 vx, Fax 046 – 15 80 39

[www.regionmuseet.m.se](http://www.regionmuseet.m.se)

© 2008 Regionmuseet Kristianstad / Landsantikvarien i Skåne  
Rapport 2008:34  
ISSN 1651-0933

Omslagsfoto: Interiör mot öster efter avslutade arbeten.  
Kartor ur allmänt kartmaterial, © Lantmäteriverket, Gävle. Dnr 507-99-502.

## IGNABERGA GAMLA KYRKA

### Innehåll

Sammanfattning av utförda åtgärder .....	5
Administrativa uppgifter.....	5
Byggnadshistorik med relevans för ärendet.....	6
Utförda åtgärder .....	9
Bänkinredning.....	9
El och värme.....	9
Medeltida skulptur och psalmnummertavlor.....	10
Övrigt.....	10
Avvikelser från arbetshandlingarna.....	10
Kulturhistorisk bedömning av utförda åtgärder.....	11
Övriga handlingar med relevans för ärendet .....	11
Bilagor.....	12



*Skånekartan med Hälsleholms kommun markerad.*



*Ignaberga med den gamla kyrkan markerad. Notera den nya kyrkans läge i förhållande till den gamla.*

## Sammanfattning av utförda åtgärder

Demontering av bänkar i kor, utbyte av elsystem med tillhörande värmeanläggning, ny placering av psalmnummertavlor, omplacering av medeltida skulptur samt larminstallation (se separat arkivrapport).

### Administrativa uppgifter

Objekt	Ignaberga gamla kyrka
Socken	Ignaberga
Kommun	Hässleholm
Arbetshandlingar	Barup & Edström Arkitektkontor AB Öhrns Ingenjörbyrå i Hässleholm AB
Länsstyrelsens beslut	2006-08-28 (dnr 433-47035-05) 2007-09-21 (dnr 433-29450-07)
Regionmuseets dnr	K12.30-566-05, 1069
Byggherre/beställare	Stoby kyrkliga samfällighet
Bygglidare	Per-Ola Lang, Langs El AB
Konsulter	Konservator Herman Andersson AB
Generalentreprenör	Langs El AB
Underentreprenörer	Andreas Olsson Byggfirma
Antikvarisk kontrollant	Regionmuseet Kristianstad/ Landsantikvarien i Skåne genom Helena Nilsson &
Byggnadstid	aug 2007 – maj 2008
Slutbesiktning	2008-05-28



*Ignaberga gamla kyrka sedd från norr, datum okänt, troligtvis taget under tidigt 1920-tal innan restaureringen kom till stånd. Långhusets nordöstra vägg har rasat och taket börjar ge med sig.*

### **Byggnadshistorik med relevans för ärendet**

Ignaberga gamla kyrka är i grunden en romansk anläggning med långhus, kor och halvrund absid i öster. Under senmedeltid tillfogades ett vapenhus framför sydportalen och ytterligare om- och tillbyggnader gjordes under tidigt 1700-tal då kyrkans långhus utvidgades mot väster och det valmade taket tillkom. Kyrkan övergavs, då den nya kyrkan i Ignaberga togs i bruk på 1880-talet, vilket på sikt fick till följd att valven rasade in och stora delar av inredningen förstördes.

Kyrkan iståndsattes och togs åter i bruk på 1920-talet enligt ritningar och förslag av arkitekt Leon Nilsson. Väggarna lagades och nya valv slogs. 1734 års slutna bänkinredning kvarstår i koret varvid övriga bänkar är rekonstruerade i samband med iståndsättningen på 1920-talet. Bänkdörrar och gavlar är prydda med gröna stänglar och liljeliknande blommor.

Kyrkan som har en bevarad intim och traditionsbunden karaktär rymmer även en samling kulturhistoriskt värdefull medeltida träskulpturer vars tillkomsttid sträcker sig från 1200- till 1400-talet. Kristusbild från 1200-talet, Madonna med barnet från 1200-talet, (Ignabergamästaren), tre 1400-talsskulpturer föreställande; biskop, Anna-självtredje och Jacob den äldre.



T.v. Koret innan restaureringen på 1920-talet. Äldre fotografi ur skriften *Ignaberga gamla kyrka*, 1965. Notera den slutna bänkinredningen samt stolparnas placering för upphängning av psalmnummertavlorna. T.h. Vy mot koret i öster innan åtgärder. Den slutna bänkinredningen sträcker sig genom triumfbågen in i koret. Notera även de medeltida skulpturernas placering på vardera sida om triumfbågen innan flytt samt psalmnummertavlornas placering på stolpar framför de främsta bänkraderna i koret.

Bänkinredningen är huvudsakligen av ek. Fronterna är dock i fur med tre infällda speglar i ett ramverk. Fronternas speglar är målade i en blå betsfärg. Fastsatt i bänkinredningens fronter finns stolpar i trä varpå psalmnummertavlorna är placerade.

Läktaren i väster härstammar troligen från 1717, då kyrkan förlängdes åt väster. Det nuvarande orgelverket installerades 1953 och flygeldörrarnas målningar är utförda av Pär Siegård. 1952 installerades befintlig värme i kyrkan. Under 1970-talet genomgick kyrkan en stor ut- och invändig restaurering under arkitekt Torsten Leon Nilssons ledning. Kyrkan vitputsades både ut- och invändigt, dräneringsrör lades ned för att få bort fukt från stenväggarna, installation av elektrisk belysning, ny sakristia uppfördes under läktaren och bänkinredningen bättringsmålades.



*Överst: Bänkinredningen under demontering. Notera märkena efter den demonterade bänkinredningen på väggens bröstpanel samt de äldre bänkradiatorerna. Nedan: Norra bänkkvarter efter avslutad åtgärd.*

## Utförda åtgärder

### Bänkinredning

Enligt handlingarna skulle de två främre bänkarna inklusive bänkstöd, ryggar och gavelsidor med dörrar demonteras för att öka framkomligheten i koret..

Endast den främsta bänkraden på ömse sidor mittgången i koret har demonterats medan bänksist nummer två (från öster) lämnats öppen framtill utan framförvarande skärm. Med denna lösning blev ingreppen mindre och den befintliga bänkindelningen bevaras i större utsträckning. Bröstpanelen har bättringsmålats där skador efter bänkinredningen förekom. Golvet under den demonterade bänkinredningen framme i koret är ca 20 mm högre än omgivande golvytor. Retuscheering har även skett på de ställen där demonterade bänkar tidigare varit infästa.

### El och värme

Befintligt el- och värmesystem var föråldrat och behövde bytas ut. Uppvärmningen skedde tidigare genom 6 st oljefyllda panelradiatorer placerade parvis längst bak i långhuset, i koret samt i vapenhuset. Utöver dessa värmekällor var samtliga bänksitsar försedda med bänkradiatorer från 1950-talets början.

Samtliga befintliga elinstallationer demonterades och ersattes med nya. Ny elcentral har anordnats på vägg i befintligt elrum i läktarunderbyggnaden. Ny ledningsdragning har följt befintlig sträckning under golv i bakre delen av långhuset samt i befintliga kanalisationslådor utmed långhusets södra resp. norra vägg. Endast enstaka golvtegel behövde brytas upp. Äldre kablage låg i cementrör under tegelgolv. Nytt elkablage har dragits på kyrkvinden över långhuset på nytt montageunderlag i form av bräder.

Nya bänkvärmare av fabrikat EVECO produkt DBV i brun kulör har monterats under samtliga bänksitsar samt har långhus, kor och vapenhus försetts med el-element i gjutgranit fabrikat LVI i kulör vit granit. Montering av samtliga nya värmekällor har så långt möjligt gjorts i befintliga håltagningar och allt synligt kablage har färgats in i bakomvarande ytas kulör.



### Medeltida skulptur och psalmnummertavlor

Psalmnummertavlorna var monterade på stolpar framför den slutna bänkinredningens fronter i koret, vilka plockades ned i samband med demonteringen av bänkarna. Psalmnummertavlorna har fått ny placering på norra respektive södra väggytan på ömse sidor om triumfbågen ut mot kyrkorummet.

De tidigmedeltida träskulpturerna ”Madonnan med barnet” och ”Kristusbilden” som tidigare hängde här har flyttats från den norra respektive södra sidan av triumfbågen till långhusets södra vägg.

Samtliga skulpturer har likadana fästen och är upphängda på krokar i murarna. Krokarna var dåligt infästade och har ersatts med nya, något längre, i smidesjärn, vilka fästes i träplugg i befintliga hål.

### Övrigt

Den demonterade bänkinredningen placerades uppe på läktarens sydvästra sida för långvarig förvaring. För att detta skulle vara en ultimata förvaring fick luckan upp till vinden i taket ovanför flyttas till läktarens nordvästra sida. Luckan gjordes något större än den gamla och en bättre stege monterades.

### Avvikelser från arbetshandlingarna

- Nya bänkfronter samt ny bänkindelning utgick.
- Luckan upp till vinden sattes igen och en ny samt större lucka med tillhörande stege tillskapades i taket på läktarens nordvästra sida.

## Kulturhistorisk bedömning av utförda åtgärder

Arbetena har i stort utförts enligt av Länsstyrelsen godkända handlingar och med god omsorg om byggnadens kulturhistoriska värden. Avvikelser från handlingarna har skett i dialog med antikvarisk kontrollant.

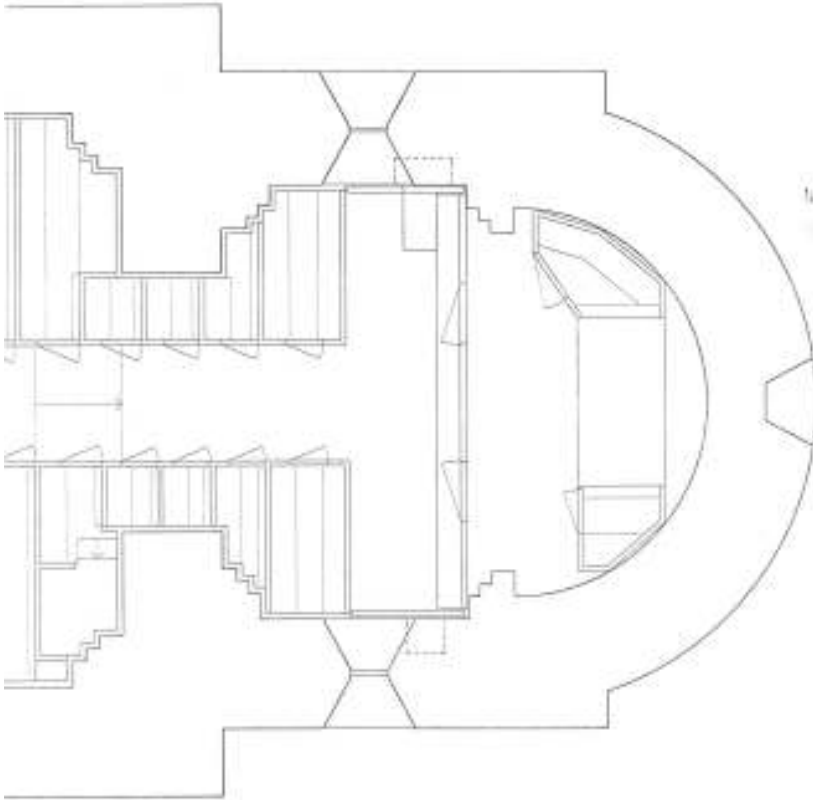
## Övriga handlingar med relevans för ärendet

2005-10-11	Barup & Edström Arkitektkontor AB: Handlingar
2005-12-20	Länsstyrelsen: Remiss
2006-02-08	Barup & Edström Arkitektkontor AB: Reviderade handlingar
2006-02-15	Länsstyrelsen: Remiss
2006-04-20	Regionmuseet Kristianstad/Landsantikvarien i Skåne: Yttrande
2006-08-28	Länsstyrelsen: Beslut (dnr 433-47035-05)
2007-05-22	Öhrns elbyrå och Langs el: Handlingar
2007-08-30	Öhrns elbyrå och Langs el: Komplettering
2007-09-21	Länsstyrelsen: Beslut (dnr 433-29450-07)
2007-10-16	Stoby kyrkliga samfällighet: Byggmötesprotokoll

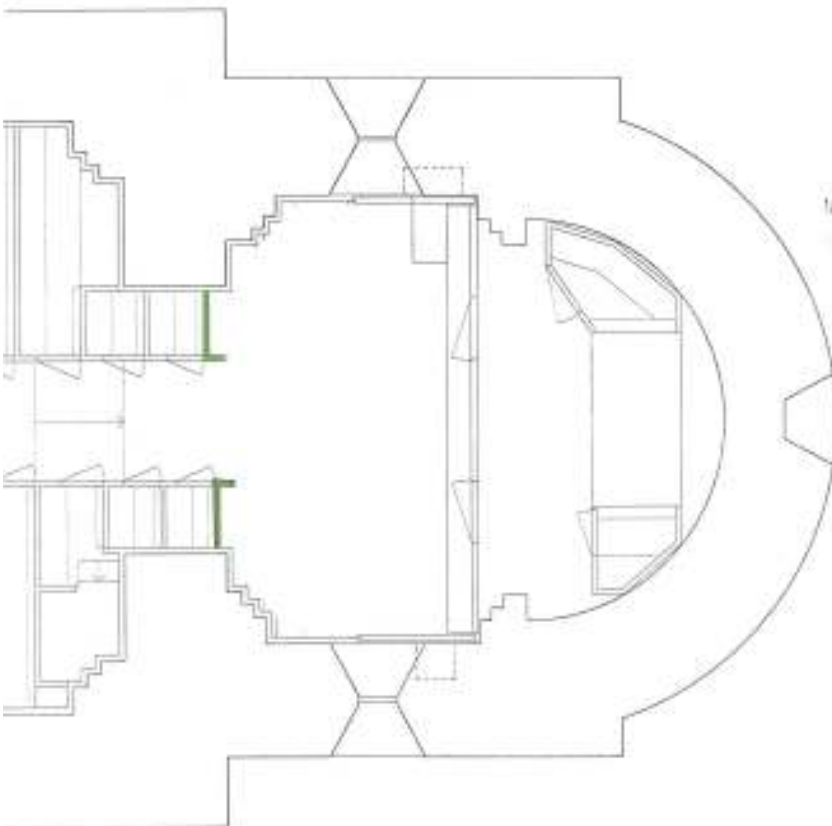
*Kristianstad 2008-06-13*

*Helena Nilsson & Lotta Eriksson*

## Bilagor



*Befintlig plan med bänkinredning som sträcker sig ända fram i koret.*



*Plan efter utförda åtgärder.*

# Regionmuseets rapportserie 2008

## Kulturmiljö

1. Vä söder om S:ta Gertrud, Vä sn, FU, Jan Kockum, 2007
2. Kv Södra kasern 2 i Kristianstad, Kristianstad, FU, Jan Kockum 2007 – 2008
3. Gör en kyrka någon skillnad? DK, Åsa Alftberg & Lotta Eriksson, 2007
4. Kärnkraftens fysiska miljöer, Förstudie, Henrik Borg, 2008
5. Eslövs medborgarhus, Eslöv, AK, Helena Nilsson och Anna Rabow, 2005
6. Barsebäcks kyrka - installation av nytt värmesystem, Barsebäcks sn, AK, Kristina Nilén, 2007
7. Fjälkestads kyrka - invändig renovering, Fjälkestads sn, AK, Emelie Petersson & Helena Nilsson 2006
8. Krapperups alléer, Brunby sn, KA, Patrik Olsson, 2008
9. Västra Nöbbelövs kyrka - utvändig renovering etapp 1, V. Nöbbelövs sn, AK, Helena Nilsson och Emelie Petersson, 2006
10. Folkestorps bränneri, Vårdplan, 2007-2008, Henrik Borg & Bengt Spade
11. Glimmingehus - kulturhistorisk värdebeskrivning, Vallby sn, KA, Kristina Nilén, 2008
12. Vikingatida silver från Kiaby, Kiaby sn, Bertil Helgesson, 2008
13. Norra Mellby kyrka, Norra Mellby sn, AK, Jimmy Juhlin Alftberg, 2007 – 2008
14. Brönnestad kyrka, Brönnestad sn, AK, Jimmy Juhlin Alftberg, 2007 – 2008
15. Södra Björstorps dammar, Brösarps sn, AF, Lotta Eriksson, Bertil Helgesson & Niclas Hansson, 2008
16. Munken 6, Åhus sn, FU+SU, Helén Lilja, 2000-2002
17. Gualöv 61:113. Gualöv sn, AU, Jan Kockum, 2008.
18. Stakethandboken – att gjuta ett Bromöllastaket, Katarina Olsson & Jimmy Juhlin Alftberg, 2007
19. Jordkällare i Lurebygget, AK, Perstorps sn, Katarina Olsson, 2007
20. Anna på Klinten. – BMU, Västra Karups sn, Paul Hansson, 2007
21. Aosehus, Åhus sn, UN, Jan Kockum, 2007
22. S: t Olofs station, S:t Olofs sn, AK, Katarina Olsson, 2007
23. Vårdplan för området kring Pannehuset, Andrarums sn, KA, Anna Rabow och Jimmy Juhlin Alftberg 2007-2008
24. Gravfälten vid Vä, Vä sn, AU, Tony Björk, 2008
25. Öllsjö 7:1, Skepparslöv sn, AU, Anders Edring, 2008
26. Hammar 9:21, Nosaby sn, AU, Anders Edring, 2008
27. Magasinet i Svalöv, Svalövs sn, BMU, Henrik Borg, 2008
28. Träne kyrka, Takrestaurering, Träne sn, AK, Jimmy Juhlin Alftberg, 2007
29. Uppåkra kyrka, FU, Bertil Helgesson, 2008
30. Osby kyrka - läktarunderbyggnad och ledningsschakt, Osby sn, AK & FU, Lotta Eriksson & Jan Kockum, 2007-2008
31. Vä 2:12 - Väby gård, Vä sn, FU, Catherine Svensson, 2008.
32. Bälteberga 1:3, Vårdplan 2007-2008, Ottarps sn, Henrik Borg, Kristina Nilén, Anna Rabow, 2007-2008
33. Bland tobak och textil i Dösjebro, Västra Karaby sn, DK, Henrik Borg, 2008
34. Ignaberga gamla kyrka - invändiga arbeten, Ignaberga sn, AK, Helena Nilsson & Lotta Eriksson, 2007-2008

### Förkortningar:

AF-antikvarisk förundersökning  
AK- antikvarisk kontroll  
AU-arkeologisk utredning  
DK- dokumentation, övrigt

FU- arkeologisk förundersökning  
KA- kulturhistorisk analys  
MD-murverksdokumentation  
OU- osteologisk undersökning

PJ- projektrapport  
UN- arkeologisk undersökning  
BD- byggnadsdokumentation  
BAD-byggn-ark-dokumentation

