



2009:59

Norra Roten 1

Besiktning och sektionsdokumentation, 2009

Johan Dahlén



Regionmuseet
Kristianstad
Landsantikvarien i Skåne

Rapport 2009:59

Norra Roten 1

-besiktning och sektionsdokumentation

FU, 2009
RAÄ 12
Landskrona, 1291
Landskrona
Skåne län

Johan Dahlén

Regionmuseet Kristianstad Landsantikvarien i Skåne

Kristianstad
Box 134, Stora Torg
291 22 Kristianstad
Tel 044 – 13 58 00 vx, Fax 044 – 21 49 02

Lund
Box 153, St Larsomr. Byggnad 10
221 00 Lund
Tel 046 – 15 97 80 vx, Fax 046 – 15 80 39

www.regionmuseet.m.se

© 2009 Regionmuseet Kristianstad / Landsantikvarien i Skåne
Rapport 2009:59
ISSN 1651-0933

Omslagsfoto: Norra Roten 1
Fyndteckningar mm:
Kartor ur allmänt kartmaterial, © Lantmäteriverket, Gävle. Dnr 507-99-502.

Norra Roten 1, Landskrona

Innehåll

| | |
|--------------------------|----|
| Inledning | 5 |
| Landskrona stad | 5 |
| Norra Roten 1 | 5 |
| Sammanfattning | 6 |
| Administrativa uppgifter | 12 |
| Fynd | 12 |



Fig 1. Skåne med Landskrona kommun

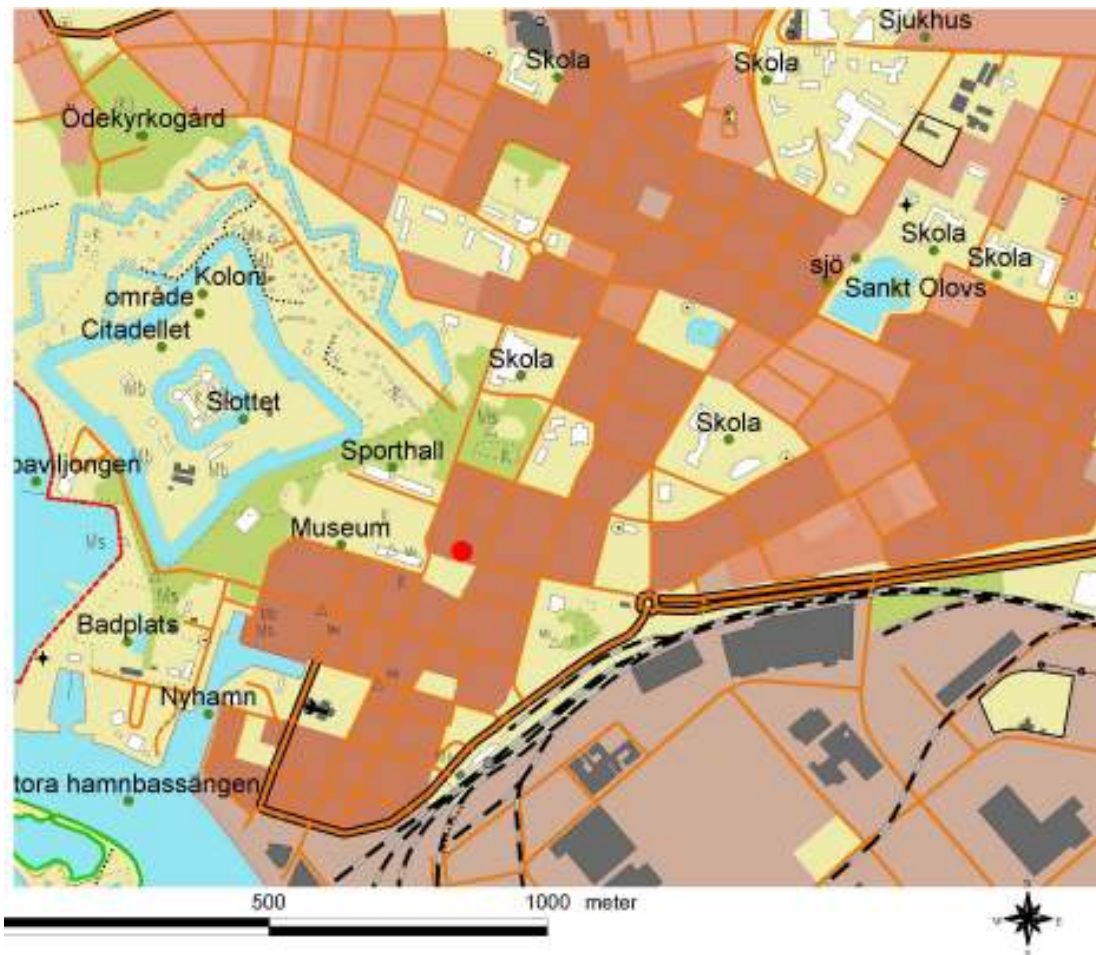


Fig 2. Utdrag ur fastighetskarta över Landskrona. Aktuell fastighet markerad med röd punkt.

Inledning

Efter en anmälan till Länsstyrelsen i Skåne län om att olovliga schaktningsarbeten genomförts inom Landskrona stadsområde, fornlämning 12, Landskrona socken och kommun, genomförde personal från Regionmuseet Kristianstad/Landsantikvariern en besiktning av utförda markarbeten samt därpå en dokumentation av platsen. Besiktningen utfördes 090924 av Johan Dahlén och dokumentationen utfördes 090925 av Jan Kockum och Johan Dahlén

Landskrona stad

Landskrona anlades av Erik av Pommern och fick sina stadsprivilegier 1413. Staden befästes i mitten av 1400-talet. Under 1600-talet moderniserades befästningen med bl a flera bastioner. Tiden som befäst stad varade dock inte länge. Efter det dansk-svenska kriget på 1670-talet beslutades att befästningsverken förutom citadellet skulle rivas. Landskrona betydelse som stad minskade kraftigt. 1749 beslutades i riksdagen om en ny stadsplan vilken bl a inbegrep en rivning av den gamla staden och att en ny stad skulle byggas på utfyllnader i Öresund. I samband med detta revs stadskyrkan för att ge plats åt nya befästningar. I början av 1800-talet fick man dock inse att man misslyckats med de storslagna planerna. Inga nya befästningar uppfördes således.

Norra Roten 1

Aktuell fastighet ligger i hörnet Rådhusorget och Gamla Kyrkogatan. Fastigheten är således belägen ut mot det medeltida torget invid den gata som leder från torget upp till stadskyrkan, S:t Johannes Baptista kyrka. På den äldsta kända kartan över Landskrona, Anders Sørensen Vedels karta från 1580-talet, heter gatan Kirkestræde. Gatan och fastigheten är alltså belägna i den medeltida stadens absoluta centrum.

När arkeolog kom till platsen var redan ett schakt om ca 16x5 (ca 80 m²) meter grävt och ett tvåvåningshus uppfört (se planritning fig 10 och foto fig 4 samt omslag). Schaktdjupet uppgick till ca 1,8 meter och den del av schaktet som var tillgänglig, dvs låg utanför bebyggd yta, uppgick till ca 5x4 meter. Inom denna yta hade schaktats så djupt att några kulturlager inte längre fanns kvar, men två sektioner kunde dokumenteras (mot norr och öster se fig 9). I sektionen kunde konstateras att omfattande och mycket välbevarade kulturlager funnits. Bl.a fanns ett till synes heltäckande lager av trä och en preliminär tolkning är att det rör sig om en träbroläggning eller möjligen ett interiört beläget trägol (lager 3 sektion öst och lager 5 sektion norr, se sektionsritning fig 10). Över trälagret låg ett kraftigt rent sandlager vilket kan ha påförts antingen i samband med nybyggnation inom fastigheten eller för att torka ut miljön vid en översvämning (lager 2 sektion öst).

Ovan detta sandlager fanns ytterligare en nivå med välbevarat trä – bl.a syntes i sektion en träplanka som tolkades som en tunnboten (se lager 11 sektion öst, fig 10, och foto fig 7). Underst i sektionen låg ett kraftigt mörkt och fuktigt kulturlager. Här påträffades delar av ett keramikkärl. Skärvorna av yngre rödgods är svåra att exakt datera, men kan sägas vara senmedeltida. Även i detta äldsta lager fanns välbevarat trä, bl.a en spetsad trästör (se fig 6). Ytterligare en trästör påträffades löst liggande i schaktet, men det gick inte att fastställa ifrån vilket lager denna kom.

Under bärlager och modern plattbeläggning fanns rester av en stenläggning, troligen en gårdsplan från senare historisk tid, dvs 1800-1900-tal. I sektionen konstaterades även en cirka meterbred träskodd nedgrävning. Denna tolkades som en brunn (eller möjligen latrin). Även denna bedömdes dateras till senare historisk tid (se sektion norr samt foto fig 8).

Sammanfattning

I samband med en tillbyggnad i kvarteret Norra Roten 1 har schaktarbeten genomförts utan tillstånd i fornlämning 12, dvs kulturlager från Landskronas äldre stadstid. På anmodan av Länsstyrelsen i Skåne län genomförde personal från Regionmuseet Kristianstad en besiktning och en därpå följande dokumentation.

Av den totala schaktytan om ca 80 m² kunde ca 20 m² besiktigas. Sammanlagt var hela kulturlagersekvensen ca 1,8 meter från dagens marknivå till steril undergrund och ca 9 löpmeter sektion dokumenterades.

I den översta metern fanns flera sentida nedgrävningar för el och VA och frischakt för befintlig byggnad men även anläggningar från sen historisk tid som en stenläggning och en brunn. Den undre delen av sektionen utgjordes av 0,6-0,9 meter i det närmaste orörda och mycket välbevarade kulturlager från Landskronas äldsta stadstid. Av de lager som schaktats bort kan nämnas en i det närmaste intakt träbroläggning (el trägolv). Inga daterande fynd gjordes i anslutning till detta lager, men utifrån stratigrafien bedömdes det vara medeltida. I det kraftiga kulturlagret under trälagret påträffades ett par skärvor senmedeltida keramik.

Av sektionerna att döma var de bortschaktade kulturlagren mycket välbevarade och en arkeologisk undersökning hade kunnat bidra med mycket ny kunskap om Landskronas äldsta historia.

Kristianstad 091001

Johan Dahlén



Fig. 3. Jan Kockum rensar den östra sektionen



Fig 4. Undersökningsområdet



Fig 5. Östra sektionen



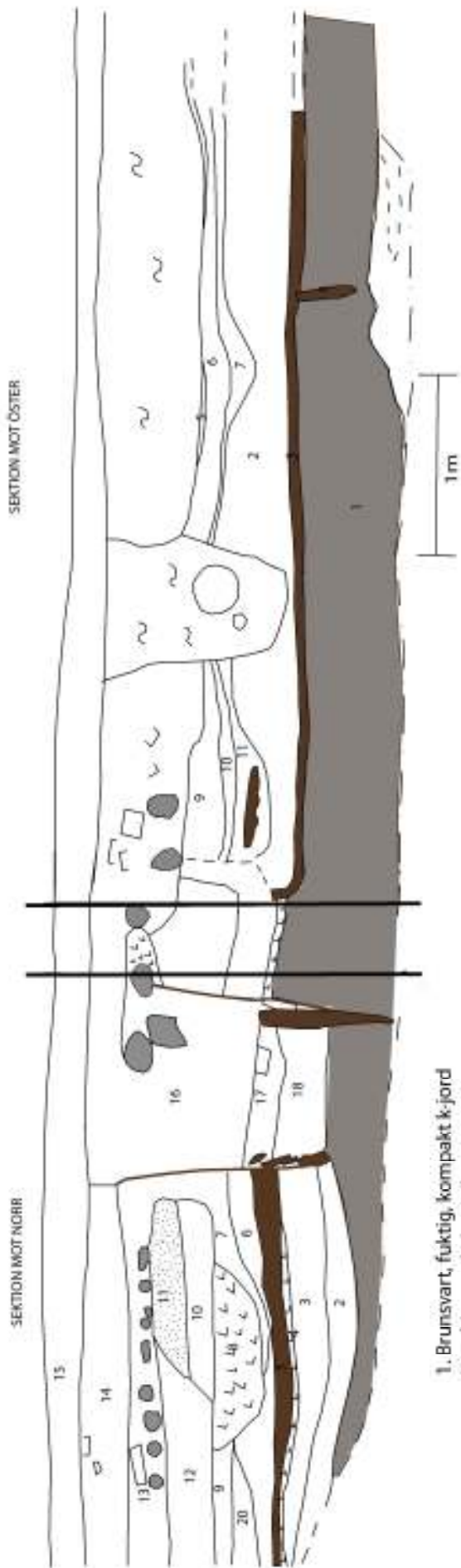
Fig 6. Detalj av trälagret (3) och trästör i östra sektionen



Fig 7. Detalj ev tunnbotten av trä östra sektionen



Fig 8. Detalj. Brunn norra sektionen



SEKTION MOT ÖSTER

SEKTION MOT NORR

1 m

1. Brunsvart, fuktig, kompakt k-jord
2. Grå kompakt lera/silt
3. Mörkt gråbrun k-jord
4. Mörkt gråbrun melerad lera
5. Trä
6. Beige finkornig sand
7. Gråbrun sandig k-jord
8. Gul lera
9. Gråbrun k-jord
10. Beigegul melerad sand/lera
11. Ljus beige sand
12. Mörkbrun lucker k-jord
13. Stenläggning/gårdsplan (i lager 12)
14. Grus, sten
15. Sättsand
16. Brun jord och sten. Fyllning i brunn
17. Brun lera (latin?). Fyllning i brunn
18. Gulbrun lera Fyllning i brunn
19. Beige sand
20. Röd sand

- Beskrivning Östra sektionen
1. Mörk brungrå fuktig kompakt k-jord
 2. Gul, sand
 3. Plankor, pinnar, träbitar. Träbroläggning?
 4. Trästör
 5. Svart kollager, Brandlager
 6. Sandig lera med träkol
 7. Brun, humös sand
 8. Torv med kol, sot och trä
 9. Mörkbrun humös sand med inslag av tegel och träkol
 10. Ljus sand
 11. Mörkbrun humös sand med inslag av kol och trä (tunnbotten?)

Fig 9. Sektionritning mot norr och öster. Separata lagerbeskrivningar för norra resp. östra sektionerna. Trä är brunfärgat och det äldsta mycket kraftiga och fuktiga kulturlagret är gråmarkerat.

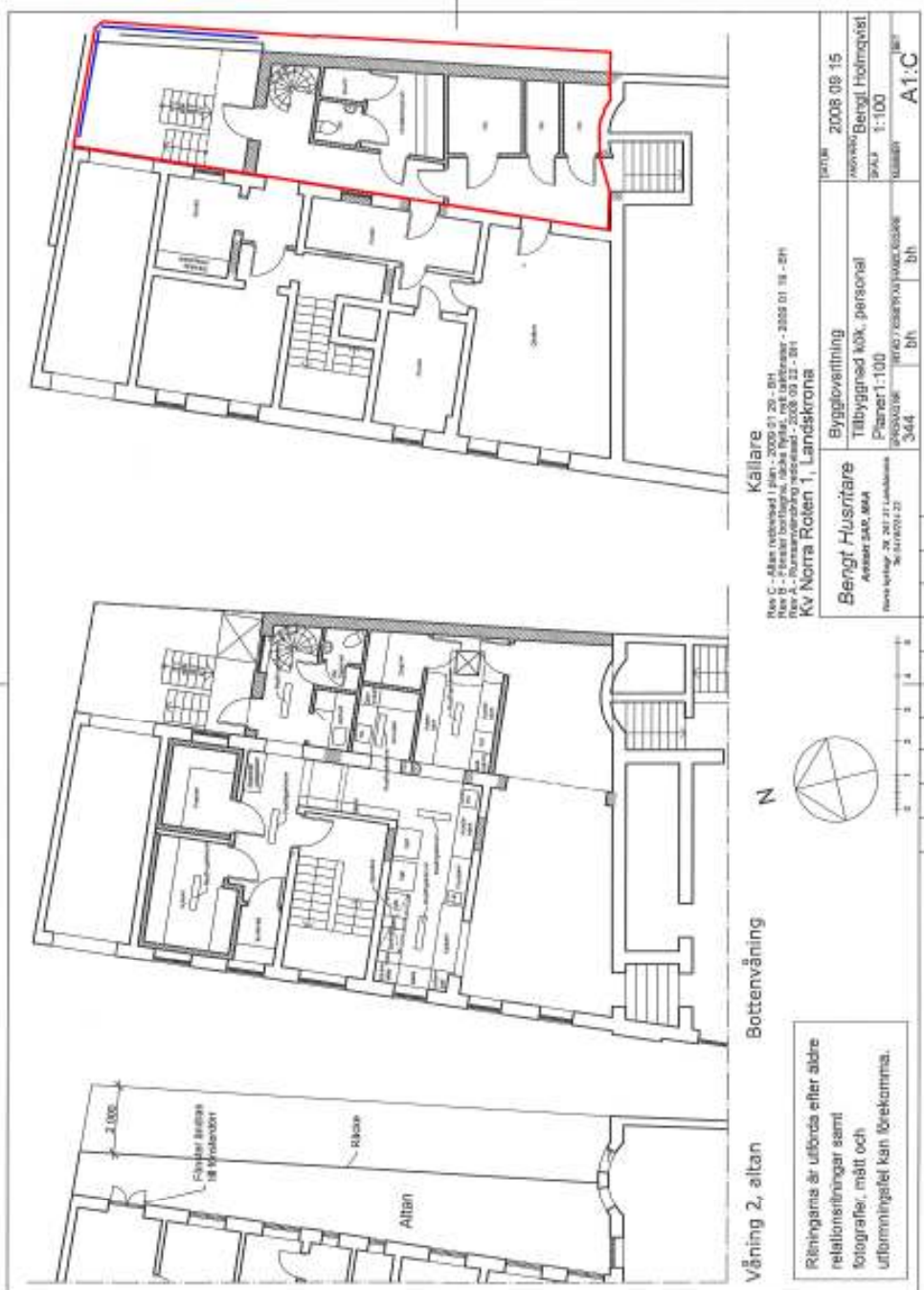


Fig 10. Bygglövsritning. Röd linje visar utschaktad yta. Blåa linjer markerar läget för de bägge sektionssritningarna.

Administrativa uppgifter

| | |
|-------------------------------------|---------------------------|
| Lst dnr: | 431-69868-09 |
| RM dnr: | L12-20-314-09 |
| Fastighet | Norra Roten 1 |
| Sn/kn | Landskrona |
| RAÄ nr | 12:1 |
| Personal: | Johan Dahlén & Jan Kockum |
| Fälttid: Antal timmar inkl. restid: | 15 |
| Rapporttid inkl adm: | 16 |
| Reskostnad: | 2 st á 600 |
| Total kostnad | 19 800 kr |
| Kostnadsansvarig: | Coin Paper AB |

Fynd

LUHMnr: LUHM 32017
Fynd: hänkel av yngre rödgods (tre skärvor) samt lösfynd av rörskaft från trebensgryta av yngre rödgods.
Fynden överförs till Lunds universitets historiska museum.

Regionmuseets rapportserie 2009

Kulturmiljö

1. Bröddarps mölla, Västra Ingelstads sn, AK, Helene Stalin Åkesson 2008
2. Fjälstorps småskola, - restaurering av uthus, Brunnby sn, AK, Helene Stalin Åkesson 2007
3. Gamlegård – fasadrestaurering, Helsingborgs stad, AK, Helene Stalin Åkesson 2007
4. Hajen 13, Höganäs sn, AK, Helene Stalin Åkesson 2007
5. Täckarehuset – restaurering av två jordkällare, Brösarps sn, AK, Helene Stalin Åkesson 2007
6. Gravarna i Askgården – i skuggan av Flyinge kungsgård, Södra Sandby sn, FU, Helene Wilhelmson, 2002
7. Åter på Hammar 9:21, Nosaby sn, FU, Anders Edring 2009
8. Ruveröds kvarn – rekonstruktion av dämme och kvarnlucka, Riseberga sn, AK, Helene Stalin Åkesson 2008
9. Renovering av balkonger på Tranchellska huset, AK, Mia Jungskär 2008
10. Hovdala slott huvudbyggnaden – dokumentation i samband med fasadrenovering, Brönnestads sn, BAD, Kristina Nilén, 2007
11. Hovdala slott hus D – invändig restaurering av ”Noras fåfänga”, Brönnestads sn, AK & BD, Kristina Nilén, 2007-2008
12. Krageholms mölla – i ny papp, Sövestads sn, AK, Helene Stalin Åkesson, 2007
13. Skånbergs mölla – renovering av hättan, Gladsax sn, AK, Helene Stalin Åkesson, 2007
14. Kvihusa 1:2 – åtgärder på tak till ekonomibygnad, Eljaröd sn, AK, Helene Stalin Åkesson, 2007
15. Boplatser och en grav vid Norreskog, Ivetofta sn, FU, Tony Björk, 2008
16. Dunderbacken. Arkeologisk forskningsundersökning inom ärkebiskopsborgen i Åhus, Johan Dahlé, 2008
17. Stångby kyrka, invändig restaurering och mögelsanering, Stångby sn, AK, Petter Jansson 2007-2008
18. Lövestads kyrka, utvändig renovering, Lövestads sn, AK, Petter Jansson 2008
19. Öja kyrka, utvändig renovering, Öja sn, AK, Petter Jansson 2008
20. Östra Vemmenhögs kyrka, renovering av tak, Östra Vemmenhögs sn, AK, Petter Jansson 2008
21. Näs kyrka, fasader och tak, Trollenäs sn, AK, Petter Jansson 2008
22. Att flytta en gravsten – Torben Billes gravsten i Lunds domkyrka, Lunds sn, AK, Petter Jansson 2008-2009
23. Cement, järn och berg, Södra Mellby sn, FU/SÖ, Bertil Helgesson 2008
24. Tobaksprojektet 2008, projektrapport, Jimmy Juhlin Alftberg med bidrag av Åsa Jakobsson, 2009
25. Frillestads kyrka – utvändig renovering, Frillestads sn, AK, Heikki Ranta 2008
26. Norra Rörums kyrka – nyläggning av spåntak, Norra Rörums sn, AK, Heikki Ranta 2008
27. Schaktning vid Bosjökloster kyrka, Bosjö sn, FU, Jan Kockum 2009
28. Glimmebodagården – omläggning av två takstin, Brösarps sn, AK, Helene Stalin Åkesson, 2008
29. Glimmebodagården – restaurering av fönster och dörrar, Brösarps sn, AK, Helene Stalin Åkesson, 2008
30. Loshults kyrkas orgelfasad, Loshults sn, AK, Lotta Eriksson, 2009
31. Fjärrvärme i Åhus, Åhus sn, FU, Jan Kockum och Catherine Svensson, 2001-2002
32. Yxor och brunnar i Härlöv, Kristianstad, SU, Tony Björk & Helene Wilhelmson, 2008
33. Harlösa kyrka, Relikskrin? & byggnadslämningar, schaktningsövervakning, 2006, Harlösa sn, Johan Dahlé
34. Skepparslövs kyrka – absidarbeten, Skepparslov sn, AK, Jimmy Juhlin Alftberg, 2009
35. Övraby mölla - utbyte av vingar, Övraby socken, AK, Helene Stalin Åkesson, 2009
36. Everöds kyrka - konservering av predikstol, Everöd sn, AK, Lotta Eriksson, 2009

37. Övedskloster - landskapsparken. Kulturhistorisk utredning i samband med våtmarksprojekt 2009, Öveds sn, Kristina Nilén, 2009
38. Heliga Trefaldighetskyrkan – konserveringsarbeten, Kristianstads sn, AK, Lotta Eriksson 2008-2009.
39. Förhistoria och historia i Gualöv - Gualöv 61:113, Gualöv sn, FU, Jan Kockum, 2009
40. Kv. Jörgen Kristoffersen 6, Kristianstad, värdebeskrivning 2009, DK, Emelie Petersson, 2009
41. Gamlegård Dagstorp 5:2 – renovering av stallängans södra vägg, Dagstorps sn, AK, Helene Stalin Åkesson, 2009
42. Sporrakulla Gärd, Glimåkra sn, AK, Jimmy Juhlin Alftberg, 2009
43. Öllsjö 7:1, Skepparslövs sn, FU, Anders Edring, 2009
44. Skromberga – en kulturmiljö att använda, Ekeby sn, AF, Helene Stalin Åkesson, 2008-2009
45. Bastion Schleswig, Kristianstad sn, FU, Johan Dahlén, 2009
46. Norra Åsum kyrka – utvändigt renovering, Norra Åsum sn, AK, Lotta Eriksson, 2008-2009
47. Arkeologi vid Gula Villan i Borgeby, Borgeby sn, FU & SU, Catherine Svensson, 2006-2008
48. Tomelilla byagård – tak och gavelspets, Tomelilla sn, AM, Jimmy Juhlin Alftberg, 2009
49. S:t Petri kyrka i Klippan – koppartaken, Klippans kommun, AF, Heikki Ranta, 2009
50. Krubbemölla – reparation av vattenränna, Vitaby sn, AK, Emelie Petersson, 2009
51. Bondrumsgården 2009 – tak och fasadarbeten, Fågeltofta sn, AM, Jimmy Juhlin Alftberg, 2009
52. Krageholms mölla – omfogning av sockeln, Sövestad sn, AK, Helene Stalin Åkesson, 2009
53. En medeltida källare i Färlöv, Färlöv sn, FU, Jan Kockum, 2009
54. Vattenmöllan – omläggning av tak och arbete med stensockel, Brunnby sn, AK, Helen Carlsson och Helene Stalin Åkesson, 2009
55. En brunn vid Kärran i Helsingborg, Helsingborg, FU, Jan Kockum, 2009
56. Flatmarksgravar och boplatsslämningar i Härlöv, FU, Helén Lilja, 2009
57. Vitemöllas hamn, Vitaby sn, PJ, Anna Rabow och Helene Stalin Åkesson, 2009
58. De stora gårdarna på Västervång under vendel- och vikingatid, Trelleborg, SU, Tony Björk, Karl-Magnus Lenntorp & Peter Skoglund, 2008-2009
59. Norra Roten 1, Landskrona, sektionsdokumentation, Johan Dahlén, 2009

Förkortningar:

AF-antikvarisk förundersökning
 AK- antikvarisk kontroll
 AM- antikvarisk medverkan
 AU-arkeologisk utredning
 DK- dokumentation, övrigt
 FU- arkeologisk förundersökning
 KA- kulturhistorisk analys
 MD-murverksdokumentation
 OU- osteologisk undersökning
 PJ- projektrapport
 VP-vårdplan
 UN- arkeologisk undersökning
 BD- byggnadsdokumentation
 BAD-byggn-ark-dokumentation
 BMU-byggnadsminnesutredning

