



2009:29

# Glimmebodagården - restaurering av fönster och dörrar

Antikvarisk kontroll 2008

Helene Stalin Åkesson



Regionmuseet  
Kristianstad  
Landsantikvarien i Skåne



Rapport 2009:29

# **Glimmebodagården**

## **- restaurering av fönster och dörrar**

Antikvarisk kontroll, 2008  
Brösarps socken  
Tomelilla kommun  
Skåne län

Helene Stalin Åkesson

## **Regionmuseet Kristianstad Landsantikvarien i Skåne**

Kristianstad  
Box 134, Stora Torg  
291 22 Kristianstad  
Tel 044 – 13 58 00 vx, Fax 044 – 21 49 02

Lund  
Box 153, St Larsomr. Byggnad 10  
221 00 Lund  
Tel 046 – 15 97 80 vx, Fax 046 – 15 80 39

[www.regionmuseet.se](http://www.regionmuseet.se)

© 2008 Regionmuseet Kristianstad / Landsantikvarien i Skåne  
Rapport 2009:29  
ISSN 1651-0933

Omslagsfoto: Författaren  
Kartor ur allmänt kartmaterial, © Lantmäteriverket, Gävle. Dnr 507-99-502.

## Glimmebodagården – restaurering av fönster och dörrar

### Innehåll

Inledning	5
Sammanfattning av utförda åtgärder	5
Administrativa uppgifter	6
Byggnadshistorik med relevans för ärendet	7
Utförda åtgärder	7
Åtgärdade fönster	9
Fönster 1, västra längans södra fasad	9
Fönster 4, södra längans norra fasad (boningsdelen)	9
Fönster 5, östra längans västra fasad	10
Fönster 7, östra längans östra fasad (drängkammare)	10
Fönster 11, södra längans östra fasad	10
Fönster 12, södra längans östra fasad	11
Fönster 1, svinhusets norra fasad	11
Fönster 2, svinhusets norra fasad	11
Åtgärdade dörrar	12
Dörr 1, södra längans norra fasad (boningsdelen)	12
Dörr 2, södra längans södra fasad (boningsdelen)	12
Dörr 3, östra längans västra fasad	12
Kompletterande fönster- och dörrplan	13
Avvikelser från handlingarna	13
Kulturhistorisk bedömning av utförda åtgärder	13
Källor	14
Tryckta källor	14
Bilaga	15



*Glimmeboda ligger i Tomelilla kommun.*



*Glimmebodagården markerad med punkt.*



*Svinhusets fönster efter att de kraftigt rötskadade spröjsarna hade ersatt med nya av friskt virke (1 och 2).*

## **Inledning**

Den antikvariska kontrollen av åtgärderna på Glimmebodagården är utförd av Regionmuseet Kristianstad/Landsantikvarien i Skåne på uppdrag av Länsstyrelsen i Skåne. Arbetet har genomförts under juli - september 2008. Dokumentationen består av foton, enklare skisser, minnesanteckningar från byggmöten och egna iakttagelser.

## **Sammanfattning av utförda åtgärder**

Arbetet med att restaurera dörrar och fönster på Glimmebodagården sker etappvis. Vilka fönster respektive dörrar som restaureras avgörs av det skick de befinner sig i. Som underlag för bedömningen används den Vård- och underhållsplan Glimmebodagården, som Regionmuseet utarbetade 2006. I denna restaureringsomgång har följande fönster och dörrar åtgärdats: dörr 1 i boningshusets norra fasad, fönster 4 i boningshusets norra fasad, dörr 2 i boningshusets södra fasad, dörr 3 i östra längans västra fasad, fönster 5 i östra längans västra fasad, fönster 7 i östra längans östra fasad, fönster 11 respektive 12 i södra längans östra fasad och samt fönster 1 i västra längans södra fasad. Därutöver har svinhusets fönster 1 och 2 i den norra fasaden restaurerats.



*Dörr till östra längan efter åtgärder (3).*



*Dörr till boningsdelen, södra längan, med nya panelbräder (1).*

### **Administrativa uppgifter**

Objekt:	Glimmeboda 3:1
Socken:	Brösarps socken
Kommun:	Tomelilla
Arbetshandlingar:	Bidragsansökan
Länsstyrelsens beslut:	2008-03-18
Länsstyrelsens dnr:	434-57113-07
Regionmuseets dnr:	K12.20-306-07
Byggherre:	Albo härads hembygdsförening
Entreprenör:	Snickare Enoch Nilsson, Tomelilla
Antikvarisk kontrollant:	Regionmuseet Kristianstad/Landsantikvarie i Skåne genom byggnadsantikvarie Helene Stalin Åkesson
Andel bidrag:	höst 90 % av de kulturhistoriskt motiverade överkostnaderna
Bidrag till antikvarisk överkostnad:	21600 kronor inklusive moms
Byggnadstid:	2008-06-26 - 2008-09-10
Slutbesiktning:	2008-09-10



*Södra längans södra dörr med skruvar som rostar (2).*

*Södra längans södra dörr efter restaurering (2).*

### **Byggnadshistorik med relevans för ärendet**

Glimmebodagården har anor från 1600-talet. Dåvarande Domänverket (nuvarande Sveaskog AB) köpte gården av dödsboet år 1959. Sedan slutet av 1980-talet förvaltas gården av Albo härads hembygdsförening. Ägaren är alltjämt Sveaskog AB. I hembygdsföreningens regi har Glimmebodagården utvecklats till en välbesökt hembygdsgård. Utöver de ordinarie öppettiderna under sommarhalvåret arrangeras också olika aktiviteter med anknytning till jordbruk eller hantverk.

Glimmebodagården blev byggnadsminnesförklarad 1993. År 2006 tog Regionmuseet Kristianstad/Landsantikvarien i Skåne på uppdrag av Albo Härads hembygdsföreningen fram en vård- och underhållsplan för Glimmebodagården. I den planen beskrivs utförligt de vårdbehov som finns på gården. 2008 års insatser har planerats utifrån de direktiv som ges i vård- och underhållsplanen.

### **Utförda åtgärder**

Länsstyrelsen beslutade 2008-03-18 att bevilja medel för renowing av fönster och dörrar på Glimmebodagården. Vilka fönster respektive dörrar som ska restaureras har bedömts utifrån Vård- och underhållsplanen Glimmebodagården. Inför beslut om åtgärder gjordes också en okulärbesiktning tillsammans med entreprenören.



*Dörr under pågående restaurering (1).*



*Karmbottenstycke på västra längans södra gavel (1).*

Generellt gäller att fönsterkarmarnas sidostycken respektive bottenstycken är de partier som uppvisade mest omfattande rötskador. Därutöver var bågarnas anslutande delar skadade. Åtgärderna handlade om att skarva i med friskt virke i material, dimensioner och utförande som överensstämmer med det befintliga fönstret. Iskarvningar har gjorts i enlighet med föreslagna principskisser i vård- och underhållsplanen.

De tvådelade dörrarna nytillverkades någon gång under 1950-talets slut, efter en äldre förlaga. Konstruktionen präglas av dåtidens myckna användning av lim. Eftersom dörrarna kontinuerligt utsetts för vatten i form av regn och dropp från marken, har virket sugit upp betydande mängder. Vatten får trä att svälla, vilket resulterar i att de tätt satta, limmade och spontade bräderna har krängt ut ur konstruktionen. Mot bakgrund av detta har man vid restaureringen av dörrarna tillåtit en mindre avvikelse beträffande panelens förankring i dörrstommen. De nya panelbräderna har därför monterats något glesare och spikats med varmgalvad dyckert istället för att sättas fast med lim. Spikskallarna kommer att döljas i samband med att såväl dörrar och fönster målas under 2009.

Urvalet av de fönster och dörrar som har åtgärdats i denna omgång togs fram vid Regionmuseets besiktning 2007-08-09 men har kompletterats med ytterligare fönster samt en dörr, då dessa redan i Vård- och underhållsplanen bedömdes som angelägna att åtgärda snarast. Samtliga insatser har gjorts med respekt för originalmaterialen. Generellt gäller att samtliga iskarvningar, halvsulningar och hela byten av virke har gjorts med kärnrik furu. För att ge träet de bästa förutsättningar fram till dess att hembygdsföreningen målar dem under 2009, har det nytillkomna virket strukits med rå, kallpressad linolja.



*Fönster på västra längans södra gavel efter restaurering (1) . Fönster till drängkammare på östra längans östra fasad (7).*

## **Åtgärdade fönster**

### **Fönster 1, västra längans södra fasad**

Karmens sidostycken har halvsulats liksom mittposten. Mittpostens träpluggar har fästs inifrån. Karmbottenstycket är bytt i sin helhet. Fönster 1 är det fönster där åtgärderna har varit mest omfattande. Anledningen beror inte främst på skadornas art och omfattning utan på hur fönstret är konstruerat. Under karmbottenstycket sitter två bräder, vilka båda kragar in i murverket till vänster om fönstret. Rötskadorna i fönstret omfattade även dessa bräder. För att komma åt att byta ut de kraftigt rötskadade bräderna har både bruk och puts fått knackas bort. De nya bräderna om 22 respektive 32 mm har samma dimensioner, material och utformning som de tidigare. Den ovanliga konstruktionen härrör sannolikt från en tidigare användning, dock inte klarlagd i samband med dessa arbeten.

### **Fönster 4, södra längans norra fasad (boningsdelen)**

Fönster 4 utgörs av ett enluftsfönster med mittpost och totalt sex rutor på bågen. Här har karmbottenstycket iskarvats. Bågens karmbottenstycke är däremot bytt i sin helhet. Samtliga hörn är invändigt halvsulade. Fastsättningen är gjord med trätappar. Eftersom blyspröjsarna var skadade har två av dem fått bytas ut medan en tredje kunde vändas. Därutöver har en ruta fått bytas, då den var skadad. Den nya rutan kommer från gårdens eget förråd av byggmaterial.



*Fönster på östra längans västra fasad efter restaurering (5). Fönster på boningsdelens, södra längans, norra fasad (4).*

#### **Fönster 5, östra längans västra fasad**

På fönster 5 har samtliga nedre hörn i bågarna iskarvats. Karmbottenstycket har iskarvats. Äldre kitt är borttaget, falsarna oljade och därefter kompletterade med en kittrand i enlighet med vård- och underhållsplanens beskrivning. En ruta har fått bytas.

#### **Fönster 7, östra längans östra fasad (drängkammare)**

På drängkammarens fönster har höger båges bottenstycke iskarvats och ovanstycket i samma båge har halvsulats invändigt. För att förlänga fönstrets livslängd har bågen därefter vänts upp och ner. Sammansättningen har gjorts med trätappar, både befintliga och nytillverkade. Vänster båges övre högra hörnjärn har fästs och rötskadat virke på mittposten har bilats bort och ersatts med friskt, kärnrikt dito.

#### **Fönster 11, södra längans östra fasad**

På fönster 11 har höger foder bytts ut. Fodret är av vanlig gran, vilket överensstämmer med förlaga. Dropplisten som också var rötskadad, har bytts ut mot en nytillverkad lika befintlig.



*Fönster på boningsdelens, södra längans, östra gavel i samband med slutbesiktningen (11 och 12).*

### **Fönster 12, södra längans östra fasad**

På fönster 12 har man också bytt ut det högra fodret. Karmbottenstycket har halvsulats i hela sin längd. Lagningen (halvsulningen) är därför inte synlig inifrån. Även fönster 12 har fått en ny dropplist av furu.

### **Fönster 1, svinhusets norra fasad**

Vänstra fönstret på svinhuset (nr 1) är vänt, för att förlänga dess livslängd. Spröjsarna var rötskadade och har bytt ut mot nyttillverkade med samma slags material, dimensioner och utformning. Vidare har trätapparna bytts ut. För att stabilisera fönstret, som är lite murket, har lite fönsterkitt lagts in mellan båg och ruta. Fönstret har lagats tidigare, vilket syns i form av befintlig så kallad gaffellagning.

### **Fönster 2, svinhusets norra fasad**

Svinhusets högra fönster (nr 2) är vänt sedan tidigare. Åtgärderna har istället handlat om att ta bort befintliga och kraftigt rötskadade spröjsar. De har ersatts med nyttillverkade spröjsar med samma slags material, dimensioner och utformning. Därutöver har trätappar åtgärdats vid behov. Även här har åtgärderna omfattat en kittsträng i stabiliserande syfte.



*Notera bräder under fönstrets karmbottenstycke (1).*

*Dörr och fönster på östra längans västra fasad (3 och 5).*

### **Åtgärdade dörrar**

Samtliga dörrar har åtgärdats avseende slaglisten. Beroende på hur utsatt dörren har varit för väta, har ett större eller mindre antal panelbräder fått bytas ut mot nya.

#### **Dörr 1, södra längans norra fasad (boningsdelen)**

Dörren har åtgärdats avseende rötskadade panelbräder och slaglist. De 5 nedersta panelbräderna på dörrens undre halva var rötskadade och har därför ersatts med nya bräder. Här var behovet av spelrum för träets rörelser tydligt, varför lite utrymme har lämnats. 3 av dörrens 4 gångjärn har få stapeln justerad, då dessa genom slitage hade blivit sneda. För att få gångjärnen stabila har nya ekkilar satts in i det med tiden förstörade hålet i karmen.

#### **Dörr 2, södra längans södra fasad (boningsdelen)**

Denna dörr hör till de hårdast ansatta i och med läget i söder. Tidigare har den nedre delen av dörren åtgärdats av hembygdsföreningen själva, varför dessa bräder är fastsatta med skruv. Låsjärnet/slutblecket har justerats liksom stapel och kil till den undre dörrhalvans övre gångjärn. Eftersom de skruvar som har använts till dörrens nedre del idag rostar, bör man överväga att ta bort dem och ersätta dem med nya rostfria alternativt stryka dem med roststopper eller liknande. Därefter ska de målas med linoljefärg i samband med att dörren i sin helhet målas om. Oavsett vilket alternativ man väljer bör man vara uppmärksam på att rostens röda kulör ”blöder” genom dörrens gröna färg.

#### **Dörr 3, östra längan västra fasad**

På denna dörr har slaglisten bytts ut och ersatts med en ny lika befintlig. Två panelbräder har bytts ut och ersatts med nya i dörrens undre del. Låsblecket har flyttats en aning, för att få dörren närmare karmen. Panelbräderna är omspikade med varmgalvad dyckert.

### **Kompletterande fönster- och dörrplan**

Fönstrens och dörrarnas översiktliga åtgärdsbehov finns beskrivna i vård- och underhållsplanen. Eftersom renoveringen av desamma sker steg för steg och på sikt kommer att behöva upprepas i varierande omfattning, är det bra att kontinuerligt föra in informationen i en fönster- och dörrplan. Då informationen bör vara i tabellform, blir den både lättöverskådlig och enkel att à jourhålla. Att använda en fönster- och dörrplan underlättar inte minst då flera personer kan behöva ta del av och svara för uppdatering av informationen.

### **Avvikelse från handlingarna**

För att ge panelen i dörrarna möjlighet att röra sig i förhållande till klimat- och temperaturförändring, har de nytillverkade bräderna dimensionerats så att en litet spelrum kan lämnas. Vidare har panelen satts fast med spik istället för lim, eftersom limmet har släppt i varierande grad på samtliga dörrar. Befintliga paneler är i flera fall redan fastsatta med spik eller skruv.

I likhet med dörrarna, har även fönstren visat sig vara i större behov av åtgärder än vad man först beräknade. Detta gör att flera mindre avvikelser avseende åtgärdernas omfattning. Metoderna som har använts utgår dock från de i vård- och underhållsplanen angivna liksom de insatser som finns med i Regionmuseets besiktning 2007-08-09.

### **Kulturhistorisk bedömning av utförda åtgärder**

Restaureringen av fönstren liksom dörrarna är utförd med ett gott hantverkskunnande. Arbetets olika steg har skett i dialog med Regionmuseets antikvariska kontrollant. Såväl fönster som dörrar har stor betydelse för Glimmebodagårdens kulturhistoriska värde samt för upplevelsevärdet. Eftersom gården är en levande miljö med många aktiviteter under sommarhalvåret är även funktionen hos fönstren liksom dörrarna mycket viktig. Sammantaget har insatserna gjort att livslängden på de åtgärdade fönstren/dörrarna har förlängts ytterligare.

## **Källor**

### **Tryckta källor**

Petersson, Emelie och Helena Nilsson, *Vård- och underhållsplan Glimmebodagården*, Regionmuseet Kristianstad/Landsantikvarien i Skåne, 2006:68.

Petersson, Emelie, *Glimmebodagården antikvarisk kontroll*, Regionmuseet Kristianstad/Landsantikvarien i Skåne, 2006:79.

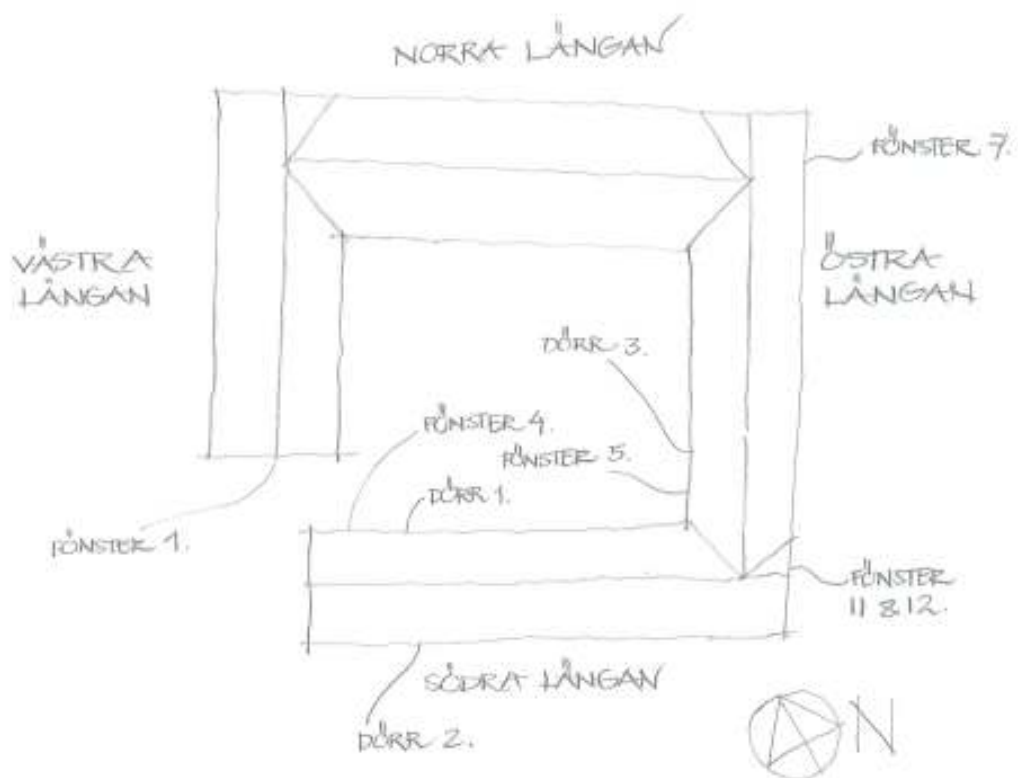
*Lund 2009-03-19*

*Helene Stalin Åkesson*

## Bilaga

### GLIMMEBODAGÅRDEN

### RESTAURERADE FÖNSTER & DÖRRAR



UNBEFÄRLIG PLANSKISS  
EFTER UPPMÄTNINGAR I VÅRD -  
OCH UNDERHÅLLSPÅN GLIMMEBODAGÅRDEN,  
2006:G8, EHELE PETERSSON &  
HELENA NILSSON

# Regionmuseets rapportserie 2009

## Kulturmiljö

1. Bröddarps mölla, Västra Ingelstads sn, AK, Helene Stalin Åkesson 2008
2. Fjälstorps småskola, - restaurering av uthus, Brunnby sn, AK, Helene Stalin Åkesson 2007
3. Gamlegård – fasadrestaurering, Helsingborgs stad, AK, Helene Stalin Åkesson 2007
4. Hajen 13, Höganäs sn, AK, Helene Stalin Åkesson 2007
5. Täckarehuset – restaurering av två jordkällare, Brösarps sn, AK, Helene Stalin Åkesson 2007
6. Gravarna i Askgården – i skuggan av Flyinge kungsgård, Södra Sandby sn, FU, Helene Wilhelmson, 2002
7. Åter på Hammar 9:21, Nosaby sn, FU, Anders Edring 2009
8. Ruveröds kvarn – rekonstruktion av dämme och kvarnlucka, Riseberga sn, AK, Helene Stalin Åkesson 2008
9. Renovering av balkonger på Tranchellska huset, AK, Mia Jungskär 2008
10. Hovdala slott huvudbyggnaden – dokumentation i samband med fasadrenovering, Brönnestads sn, BAD, Kristina Nilén, 2007
11. Hovdala slott hus D – invändig restaurering av ”Noras fåfånga”, Brönnestads sn, AK & BD, Kristina Nilén, 2007-2008
12. Krageholms mölla – i ny papp, Sövestads sn, AK, Helene Stalin Åkesson, 2007
13. Skånbergs mölla – renovering av hättan, Gladsax sn, AK, Helene Stalin Åkesson, 2007
14. Kvihusa 1:2 – åtgärder på tak till ekonomibyggnad, Eljaröd sn, AK, Helene Stalin Åkesson, 2007
15. Boplatser och en grav vid Norreskog, Ivetofta sn, FU, Tony Björk, 2008
16. Dunderbacken. Arkeologisk forskningsundersökning inom ärkebiskopsborgen i Åhus, Johan Dahlén, 2008
17. Stångby kyrka, invändig restaurering och mögelsanering, Stångby sn, AK, Petter Jansson 2007-2008
18. Lövestads kyrka, utvändig renovering, Lövestads sn, AK, Petter Jansson 2008
19. Öja kyrka, utvändig renovering, Öja sn, AK, Petter Jansson 2008
20. Östra Vemmenhögs kyrka, renovering av tak, Östra Vemmenhögs sn, AK, Petter Jansson 2008
21. Näs kyrka, fasader och tak, Trollenäs sn, AK, Petter Jansson 2008
22. Att flytta en gravsten – Torben Billes gravsten i Lunds domkyrka, Lunds sn, AK, Petter Jansson 2008-2009
23. Cement, järn och berg, Södra Mellby sn, FU/SÖ, Bertil Helgesson 2008
24. Tobaksprojektet 2008, projektrapport, Jimmy Juhlin Alftberg med bidrag av Åsa Jakobsson, 2009
25. Frillestads kyrka – utvändig renovering, Frillestads sn, AK, Heikki Ranta 2008
26. Norra Rörums kyrka – nyläggning av spåntak, Norra Rörums sn, AK, Heikki Ranta 2008
27. Schaktning vid Bosjöklöster kyrka, Bosjö sn, FU, Jan Kockum 2009
28. Glimmebodagården – omläggning av två takstin, Brösarps sn, AK, Helene Stalin Åkesson, 2008
29. Glimmebodagården – restaurering av fönster och dörrar, Brösarps sn, AK, Helene Stalin Åkesson, 2008

### Förkortningar:

AF-antikvarisk förundersökning  
AK- antikvarisk kontroll  
AU-arkeologisk utredning  
DK- dokumentation, övrigt

FU- arkeologisk förundersökning  
KA- kulturhistorisk analys  
MD-murverksdokumentation  
OU- osteologisk undersökning

PJ- projektrapport  
UN- arkeologisk undersökning  
BD- byggnadsdokumentation  
BAD-byggn-ark-dokumentation

