



2009:48

Tomelilla byagård

Rapport antikvarisk medverkan, 2009

Jimmy Juhlin Alftberg



Regionmuseet
Kristianstad
Landsantikvarien i Skåne

Rapport 2009:48

Tomelilla byagård

- tak och gavelspets

Rapport antikvarisk medverkan, 2009
Tomelilla socken, nr 1130
Tomelilla kommun
Skåne län

Jimmy Juhlin Alftberg

Regionmuseet Kristianstad Landsantikvarien i Skåne

Kristianstad
Box 134, Stora Torg
291 22 Kristianstad
Tel 044 – 13 58 00 vx, Fax 044 – 21 49 02

Lund
Box 153, St Larsomr. Byggnad 10
221 00 Lund
Tel 046 – 15 97 80 vx, Fax 046 – 15 80 39

www.regionmuseet.se

© 2009 Regionmuseet Kristianstad / Landsantikvarien i Skåne
Rapport 2009:48
ISSN 1651-0933

Omslagsfoto: Tomelilla byagård, västra längan, vy mot SÖ.

Kartor ur allmänt kartmaterial, © Lantmäteriverket, Gävle. Dnr 507-99-502.

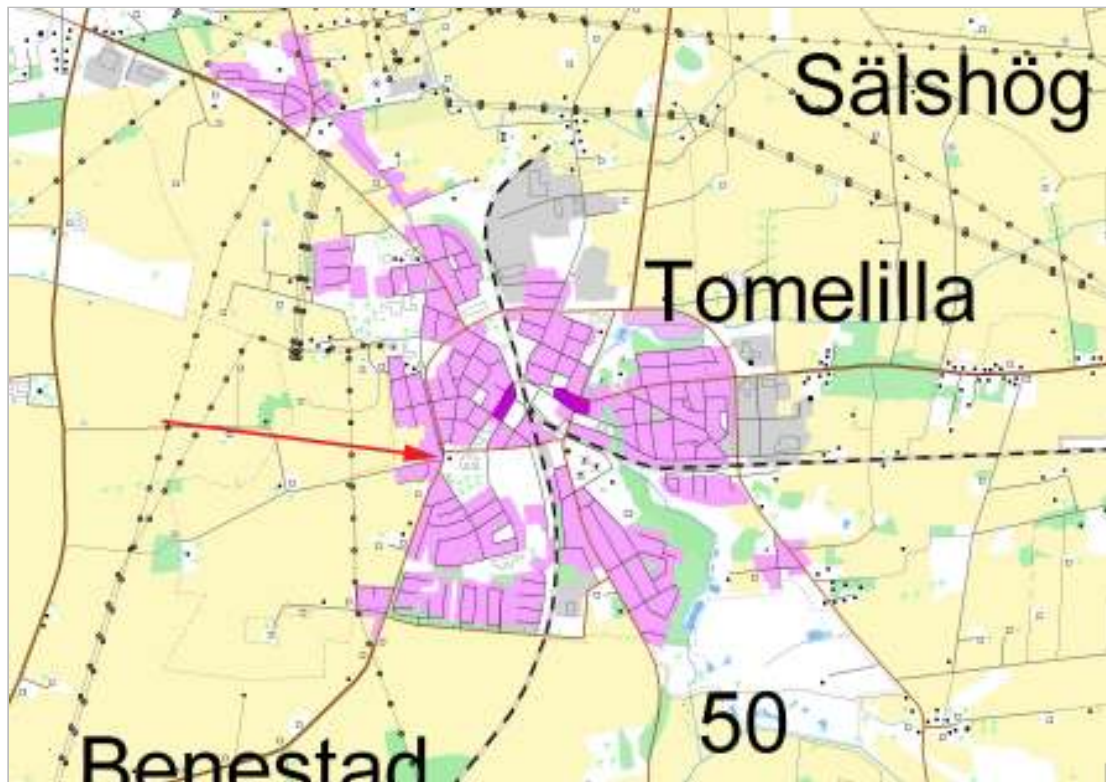
Tomelilla byagård - tak och gavelspets

Innehåll

Sammanfattning av utförda åtgärder	5
Administrativa uppgifter	5
Byggnadshistorik med relevans för arbetet	6
Utförda åtgärder	6
Tak	6
Gavelspets	7
Avvikelser från handlingarna	7
Kulturhistorisk bedömning av utförda åtgärder	8
Iakttagelser under restaureringen	8
Övriga handlingar med relevans för arbetet	11
Bilaga 1	12
Foto	13



Tomelilla kommun, bygården markerad.



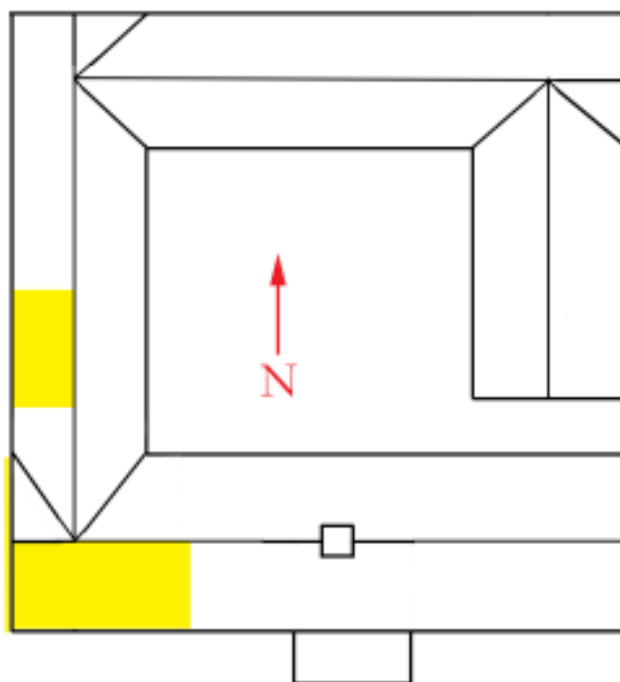
Tomelilla, bygården markerad.

Sammanfattning av utförda åtgärder

- På västra längans västra takfall, mittpartiet, har ett sti omtäckts.
- På södra längans södra takfall, västra delen, har ca två stin omtäckts.
- På södra längan har den västra gavelspetsen omklänts med halm likt det tidigare utförandet.

Administrativa uppgifter

Objekt	Tomelilla byagård
Socken	Tomelilla
Kommun	Tomelilla
Länsstyrelsens beslut	2009-04-06, Dnr 434-75278-08 (tak) 2009-04-06, Dnr 434-75283-08 (gavelspets)
Byggherre/beställare	Föreningen Tomelilla byagård
Entreprenör	Taktäckare John Freed, Ystad Snickare Enoch Nilsson, Tomelilla
Antikvarisk medverkan	Jimmy Juhlin Alftberg
Byggnadstid	Sommaren 2009
Slutbesiktning	2009-06-17



Gult markerar platserna för årets insats: Västra längans västra takfall, södra längans södra takfall och västra gavelspets.

Byggnadshistorik med relevans för arbetet

Tomelilla byagård skyddas sedan 1971 som byggnadsminne. Årets samlade bidragsarbeten grundar sig på tre beslut från Länsstyrelsen. I denna rapport redovisas de två beslut som innefattar taktäckning och restaurering av gavelspets. Det tredje beslutet är ett bemyndigande som gäller bl a murlagningar och omryggning, perioden 2006 – 2009. Resultatet av denna insats redovisas i separat rapport.

Under Bilaga 1 återfinns en sammanställning över de taktäckningsåtgärder som är utförda mellan 1996 – 2009. Denna är tänkt att regelbundet uppdateras.

Utförda åtgärder

Tak

Ett sti på västra längans västra takfall och ca två stin på södra längans södra takfall omtäcktes med halm (Tyske, Danmark). Till bindning användes oskalade hasselrafter och vidjor (Ringstedt, Danmark) mot befintlig sågad fyrkantsläkt. I de fall bindningen inte är synlig underifrån användes 1 mm rostfri järntråd. Omtäckningarna lämnades helt oskurna, i likhet med övriga takfall. I samband med omtäckning återanvändes ryggningarnas råghalm efter att ånyo blivit löspressad (Byagårdens egenodlade halm). Av ryggträna ersattes femton par med reservmaterial som finns på gården.



Västra längan innan arbetet.



Västra längan efter omtäckning.



Södra längan efter omtäckning.



Detalj på vidjebindning, södra längan.

Gavelspets

Den förbrukade stråbeklädnaden på södra längans västra gavel ersattes med ny, i utförande likt befintlig konstruktion. Halmen, som var ca 70 cm lång, klämdes fast med elva stycken sågade ribbor (ca 0,5 x 2”), varav fyra nyttillverkade och sju återanvända. Spikning av ribbor mot befintliga underliggande brädor (liggande, se bild nedan till höger) och befintlig träpanel skedde med 5” blanka trådspik. Halmen sattes på så vis att varje rad kragade ut på den underliggande ribban – detta för att skapa ett bättre rötskydd (se bild nedan).

Innan omklädningen ersattes gavels vattbräda mot en nyttillverkad av mått och utseende likt befintlig (ohyvlad gran). Fästning gjordes med 5” blanka trådspik mot befintliga konsoler, vilka är fästa i gavels timra. Snedskarvning gjordes likt tidigare utförande ovan den från mitten räknat första, södra konsolen. Det nedre halmskiftet sattes ”fjädrande” mot vattbrädans ytterkant (se bild nedan till vänster).

Angående gavelspetsens märkliga konstruktion, se vidare nedan under Iakttagelser under arbetet.



Gavelspetsen innan omklädningen.



Efter att gammalt stråmaterial avlägsnats.



Ny halm mot vattbrädan.



Västra gavelspetsen efter arbetet.

Avvikelser från handlingarna

Inga avvikelser har noterats.

Kulturhistorisk bedömning av utförda åtgärder

Arbetet är väl utfört i enlighet med Länsstyrelsens intentioner samt efter byggnadernas egna förutsättningar.

Iakttagelser under restaureringen

Vad gäller den omklädda gavelspetsen kunde det konstateras – när det äldre, slitna stråmaterialet tagits bort – att partiet ursprungligen inte varit utrustat med halmklädsel. Däremot föreföll utrymmet innanför gavelspetsen ha varit flitigt utnyttjat – genom den slitna trälucka som blottades då det äldre stråmaterialet togs bort. Luckan, som mäter ca 1 x 1 meter, är upphängd på smala, smidda och mycket enkla gångjärn samt reglad från insidan (större delen av det innanför gavelspetsen befintliga vindsgolvet är borttaget). Luckans funktion har helt satts ur spel i samband med beklädnaden av gavelspetsen.

Diskussion togs under arbetet med Kalle Eriksson, den taktäckare som senast klädde om gavelspetsen (i början på 1980-talet), och denne var säker på att han omklädde partiet exakt likt den då befintliga konstruktionen. Detta ger vid handen att nuvarande omklädning utgör åtminstone den tredje generationen i förhållande till när gavelspetsen kläddes för första gången. (I den underliggande panelen kunde även spikhål från två tidigare generationer iakttas.)

Vid en genomgång av det äldre fotomaterialet, som bland annat finns bevarat i föreningens ägo, kan man sluta sig till att gavelspetsen åtminstone ca 1920 varit klädd med enbart brädor (övre bilden sid. 10). Under samma period var även fasadväggarna på mangårdsbyggnaden – södra längan – panelklädda (och den utstickande bakugnen hade ännu inte byggts på för att ge intryck av att vara större).

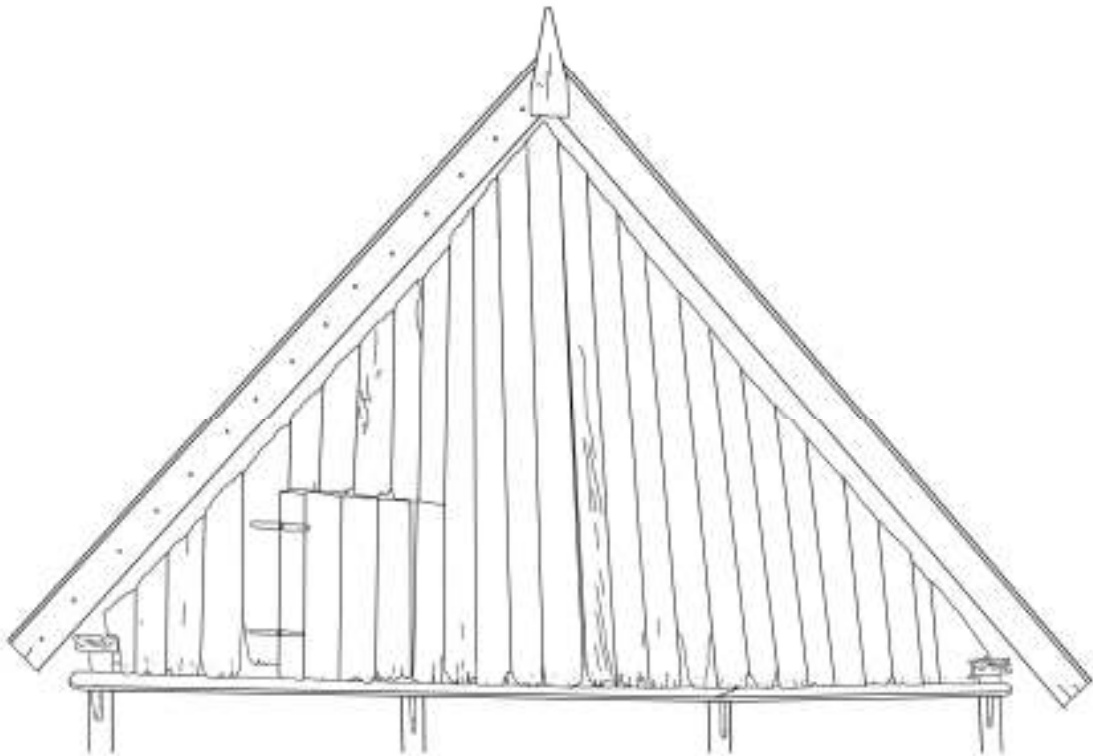
Det går emellertid inte utifrån fotomaterialet att sluta sig till exakt när gavelspetsen kläddes med stråmaterial för första gången, men troligtvis kan det ha skett någon gång under 1920 – 1930-talet.

Ett annat foto, troligtvis taget under slutet av 1940-talet (av kläderna och pappersduken att döma), visar tydligt att gavelspetsen är beklädd med något som ser ut som stråmaterial och ribbor (nedre bilden sid. 10). Denna bild utgör indirekt indicium på ytterligare en generations beklädnad. Av ribborna syns endast ca två tredjedelar, dvs fem stycken. Om man gör ett antagande om att ribbornas avstånd även på den övre delen haft snarlika avstånd sinsemellan som på den nedre delen, bör ytterligare högst tre ribbor dölja sig bakom trädet till vänster. Eftersom taktäckare Eriksson sade sig kopierat den tidigare konstruktionen, och den då innehöll elva ribbor som i dagsläget, torde detta alltså skvallra om ytterligare en generations beklädnad, dvs en som kanske skedde ett par årtionden innan Erikssons omklädning och som ersatte beklädnaden på sid. 10. Det är i så fall *den* omklädningen som utökade antalet ribbor från ca åtta till elva stycken, och som utgjort Erikssons förebild på 1980-talet. Dessutom kan det eventuellt vara vid denna tänkta omklädning som stråmaterialet för första gången helt täckte ribborna – på bilden från 1940-talet finns inget som tyder på att ribborna eller vattbrädan varit täckta. Detta kunde förvisso knappast heller märkas på det material som revs ner under årets insats, men då måste man beakta att gavelspetsen varit helt exponerad

för sol, regn och blåst under lång tid – så var uppenbarligen inte fallet under 1930 - 40-talet eftersom det träd som syns till vänster på bilden troligtvis utgjort ett viss skydd. (Det är fn okänt när trädet fälldes.)

Var förebilden till den klädda gavelspetsen funnits – om det funnits en förebild – eller *varför* man valde att behandla gaveln på just detta sätt går sannolikt inte att utröna. Kanske kan en djuplodad genomgång av föreningens arkiv ge ledtrådar.

Ställningstagandet vid årets omklädning utgick från att *inte* tillföra några nya modeller för fästning av halmen, utan att låta befintlig konstruktion så långt det var möjligt, vara den enda förebilden (det går alltså inte att säga med bestämdhet att det är tre ribbor som döljs bakom trädet, och att gissa skulle medföra en viss risk att gavelspetsen tillfördes ytterligare en beklädnadsvariant). Därmed har en viss kontinuitet säkerställts, även om konstruktionen som sådan inte har någon ursprunglig förankring i gården.



Ritning av västra gavelspetsen efter borttagning av äldre stråmaterial och täcklister. Notera träluckan till vänster och skarven på vattbrädan. Observera även att gavelbrandet – den spetsade brädan på toppen av vindskeivorna – inte återfinns på fotot från 1920-talet. Troligtvis har det tillkommit i ett försök att skapa ett äldre utseende på gården eller av tekniska skäl i samband med omryggning av stråtaget.



Foto från 1920-talet. I föreningens ägo. Fotograf okänd.



Foto från, troligtvis, slutet av 1940-talet. I föreningens ägo. Fotograf okänd.

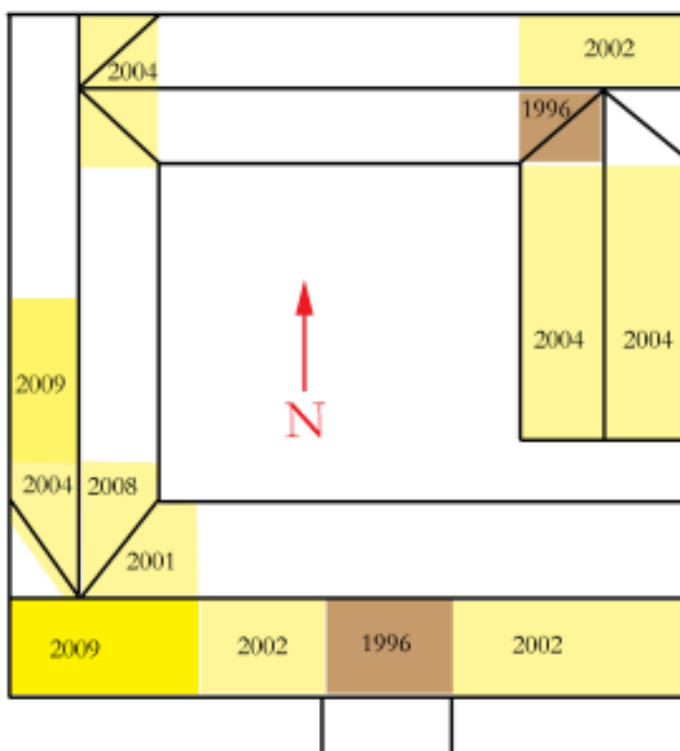
Övriga handlingar med relevans för arbetet

- 2008-10-13 Föreningen Tomelilla byagårds ansökan om byggnadsvårdsbidrag gällande taktäckning
- 2008-10-13 Föreningen Tomelilla byagårds ansökan om byggnadsvårdsbidrag gällande gavelspetsen
- 2008-12-04 Länsstyrelsens i Skåne remiss ang sökt bidrag, tak
- 2008-12-04 Länsstyrelsens i Skåne remiss ang sökt bidrag, gavelspets
- 2009-01-22 Regionmuseets remissvar, tak
- 2009-01-22 Regionmuseets remissvar, gavelspets
- 2009-04-03 Länsstyrelsens i Skåne tillståndsbeslut gällande sökta åtgärder
- 2009-04-06 Länsstyrelsens i Skåne bidragsbeslut, tak
- 2009-04-06 Länsstyrelsens i Skåne bidragsbeslut, gavelspets
- 2009-06-17 Slutbesiktningsprotokoll gällande takarbeten
- 2009-06-17 Slutbesiktningsprotokoll gällande gavelspetsen

Kristianstad 2009-07-05

Jimmy Jublin Alfberg

Bilaga 1



Plan över omtäckta stråtakspartier 1996 – 2009. Efter skiss av taktäckare John Freed, Ystad.

Foto



Detalj på vidjebindningen vid södra längans takfot, dvs första halmskiftet.



Nedtagning av gammal halm.



Under arbetet att fästa ny halm.

Dessa tre fotografier är tagna av taktäckare John Freed, 2009.

Regionmuseets rapportserie 2009

Kulturmiljö

1. Bröddarps mölla, Västra Ingelstads sn, AK, Helene Stalin Åkesson 2008
2. Fjälstorps småskola, - restaurering av uthus, Brunnby sn, AK, Helene Stalin Åkesson 2007
3. Gamlegård – fasadrestaurering, Helsingborgs stad, AK, Helene Stalin Åkesson 2007
4. Hajen 13, Höganäs sn, AK, Helene Stalin Åkesson 2007
5. Täckarehuset – restaurering av två jordkällare, Brösarps sn, AK, Helene Stalin Åkesson 2007
6. Gravarna i Askgården – i skuggan av Flyinge kungsgård, Södra Sandby sn, FU, Helene Wilhelmson, 2002
7. Åter på Hammar 9:21, Nosaby sn, FU, Anders Edring 2009
8. Ruveröds kvarn – rekonstruktion av dämme och kvarnlucka, Riseberga sn, AK, Helene Stalin Åkesson 2008
9. Renovering av balkonger på Tranchellska huset, AK, Mia Jungskär 2008
10. Hovdala slott huvudbyggnaden – dokumentation i samband med fasadrenovering, Brönnestads sn, BAD, Kristina Nilén, 2007
11. Hovdala slott hus D – invändig restaurering av ”Noras fåfänga”, Brönnestads sn, AK & BD, Kristina Nilén, 2007-2008
12. Krageholms mölla – i ny papp, Sövestads sn, AK, Helene Stalin Åkesson, 2007
13. Skånbergs mölla – renovering av hättan, Gladsax sn, AK, Helene Stalin Åkesson, 2007
14. Kvihusa 1:2 – åtgärder på tak till ekonomibyggnad, Eljaröd sn, AK, Helene Stalin Åkesson, 2007
15. Boplatser och en grav vid Norreskog, Ivetofta sn, FU, Tony Björk, 2008
16. Dunderbacken. Arkeologisk forskningsundersökning inom ärkebiskopsborgen i Åhus, Johan Dahln, 2008
17. Stångby kyrka, invändig restaurering och mögelsanering, Stångby sn, AK, Petter Jansson 2007-2008
18. Lövestads kyrka, utvändig renovering, Lövestads sn, AK, Petter Jansson 2008
19. Öja kyrka, utvändig renovering, Öja sn, AK, Petter Jansson 2008
20. Östra Vemmenhögs kyrka, renovering av tak, Östra Vemmenhögs sn, AK, Petter Jansson 2008
21. Näs kyrka, fasader och tak, Trollenäs sn, AK, Petter Jansson 2008
22. Att flytta en gravsten – Torben Billes gravsten i Lunds domkyrka, Lunds sn, AK, Petter Jansson 2008-2009
23. Cement, järn och berg, Södra Mellby sn, FU/SÖ, Bertil Helgesson 2008
24. Tobaksprojektet 2008, projektrapport, Jimmy Juhlin Alftberg med bidrag av Åsa Jakobsson, 2009
25. Frillestads kyrka – utvändig renovering, Frillestads sn, AK, Heikki Ranta 2008
26. Norra Rörums kyrka – nyläggning av spåntak, Norra Rörums sn, AK, Heikki Ranta 2008
27. Schaktning vid Bosjö kloster kyrka, Bosjö sn, FU, Jan Kockum 2009
28. Glimmebodagården – omläggning av två takstin, Brösarps sn, AK, Helene Stalin Åkesson, 2008
29. Glimmebodagården – restaurering av fönster och dörrar, Brösarps sn, AK, Helene Stalin Åkesson, 2008
30. Loshults kyrkas orgelfasad, Loshults sn, AK, Lotta Eriksson, 2009
31. Fjärrvärme i Åhus, Åhus sn, FU, Jan Kockum och Catherine Svensson, 2001-2002
32. Yxor och brunnar i Härlöv, Kristianstad, SU, Tony Björk & Helene Wilhelmson, 2008
33. Harlösa kyrka, Relikskrin? & byggnadslämningar, schaktningsövervakning, 2006, Harlösa sn, Johan Dahln
34. Skepparslövs kyrka – absidarbeten, Skepparslöv sn, AK, Jimmy Juhlin Alftberg, 2009
35. Övraby mölla - utbyte av vingar, Övraby socken, AK, Helene Stalin Åkesson, 2009
36. Everöds kyrka - konservering av predikstol, Everöd sn, AK, Lotta Eriksson, 2009
37. Övedskloster - landskapsparken. Kulturhistorisk utredning i samband med våtmarksprojekt 2009, Öveds sn, Kristina Nilén, 2009
38. Heliga Trefaldighetskyrkan – konserveringsarbeten, Kristianstads sn, AK, Lotta Eriksson 2008-2009.
39. Förhistoria och historia i Gualöv - Gualöv 61:113, Gualöv sn, FU, Jan Kockum, 2009
40. Kv. Jörgen Kristoffersen 6, Kristianstad, värdebeskrivning 2009, DK, Emelie Petersson, 2009

Förkortningar:

AF-antikvarisk förundersökning
AK- antikvarisk kontroll
AU-arkeologisk utredning
DK- dokumentation, övrigt

FU- arkeologisk förundersökning
KA- kulturhistorisk analys
MD-murverksdokumentation
OU- osteologisk undersökning

PJ- projektrapport
UN- arkeologisk undersökning
BD- byggnadsdokumentation
BAD-byggn-ark-dokumentation

41. Gamlegård Dagstorp 5:2 – renovering av stallängans södra vägg, Dagstorps sn, AK, Helene Stalin Åkesson, 2009
42. Sporrakulla Gård, Glimåkra sn, AK, Jimmy Juhlin Alftberg, 2009
43. Öllsjö 7:1, Skepparslövs sn, FU, Anders Edring, 2009
44. Skromberga – en kulturmiljö att använda, Ekeby sn, AF, Helene Stalin Åkesson, 2008-2009
45. Bastion Schleswig, Kristianstad sn, FU, Johan Dahlén, 2009
46. Norra Åsum kyrka – utvändigt renovering, Norra Åsum sn, AK, Lotta Eriksson, 2008-2009
47. Arkeologi vid Gula Villan i Borgeby, Borgeby sn, FU & SU, Catherine Svensson, 2006-2008
48. Tomelilla byagård – tak och gavelspets, Tomelilla sn, AM, Jimmy Juhlin Alftberg, 2009

Förkortningar:

AF-antikvarisk förundersökning
AK- antikvarisk kontroll
AM- antikvarisk medverkan
AU- arkeologisk utredning
DK- dokumentation, övrigt
FU- arkeologisk förundersökning
KA- kulturhistorisk analys
MD- murverksdokumentation
OU- osteologisk undersökning
PJ- projektrapport
VP- vårdplan
UN- arkeologisk undersökning
BD- byggnadsdokumentation
BAD- byggn-ark-dokumentation
BMU- byggnadsminnesutredning

