



2009:65

# Vä 1:4

Arkeologisk utredning steg 2, 2009

Anders Edring



Regionmuseet  
Kristianstad  
Landsantikvarien i Skåne



**Rapport 2009:65**

# **Vä 1:4**

Arkeologisk utredning steg 2, 2009  
Fornlämningsnr  
Vä socken, 1146  
Kristianstads kommun  
Skåne län

Anders Edring

## **Regionmuseet Kristianstad Landsantikvarien i Skåne**

Kristianstad  
Box 134, Stora Torg  
291 22 Kristianstad  
Tel 044 – 13 58 00 vx, Fax 044 – 21 49 02

Lund  
Box 153, St Larsomr. Byggnad 10  
221 00 Lund  
Tel 046 – 15 97 80 vx, Fax 046 – 15 80 39

[www.regionmuseet.se](http://www.regionmuseet.se)

© 2009 Regionmuseet Kristianstad / Landsantikvarien i Skåne  
Rapport 2009:65  
ISSN 1651-0933

Omslagsfoto: Anders Edring  
Fyndteckningar mm: Anders Edring  
Kartor ur allmänt kartmaterial, © Lantmäteriverket, Gävle. Dnr 507-99-502.

## **VÄ 1:4**

### **Innehåll**

Sammanfattning	7
Uppdraget	7
Topografi och fornlämningsmiljö	8
Metod	9
Undersökningsresultat	9
Åtgärdsförslag	11
Referenser	11
Tekniska och administrativa uppgifter	12
Bilaga 1. Fyndlista	13



Karta över Skåne med Kristianstads kommun markerad

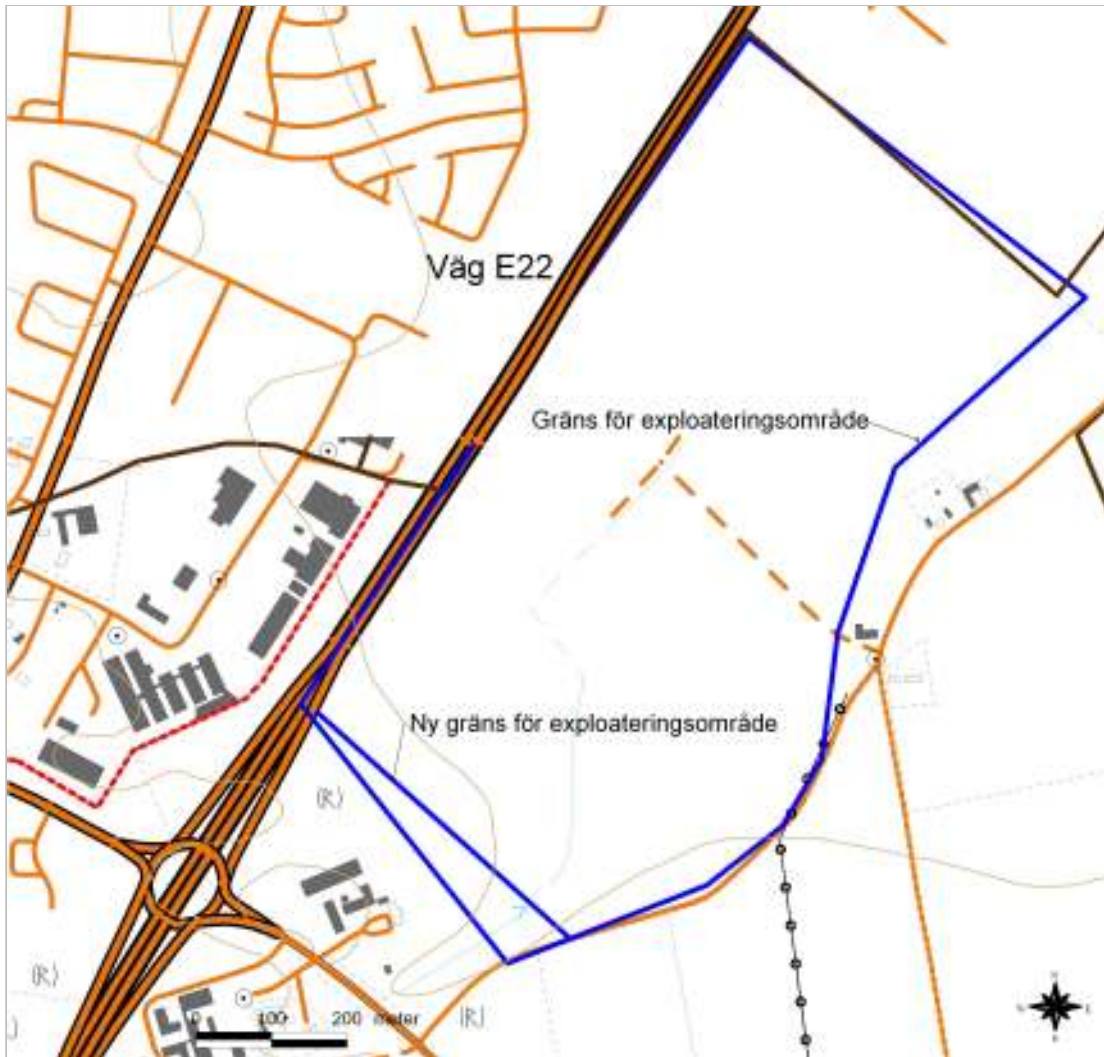


Fig. 1. Utdrag ur fastighetskartan med exploateringsområdet markerat med blå linjer

## Sammanfattning

Kristianstads kommun avser att exploatera fastigheten Vä 1:4 i Vä socken. Området som är ca 60 hektar stort (600 000 m<sup>2</sup>) ligger i ett fornlämningsrikt område nordöst om Vä (se fig. 1).

I enlighet med Länsstyrelsen i Skånes län beslut dnr. 431-9216-09 genomförde Regionmuseet en arkeologisk utredning under oktober månad år 2009. Vid utredningen öppnades sex schakt i nordöstlig och sydvästlig riktning med en sammanlagd längd av ca 1200 meter. Tidigare okända fornlämningar i form av en mindre slagplats framkom i södra delen och en härd i den centrala delen av utredningsområdet. Området för slagplatsen handrensades och fynd av sju flintavslag och en kärna påträffades. Härden i den centrala delen av exploateringsområdet undersöktes, men inga fynd framkom som kunde bidra till dess datering.

Regionmuseet anser att inga vidare antikvariska åtgärder kan motiveras inom exploateringsområdet. Den slagsplats som påträffades var av begränsad omfattning och innehöll få fynd. Härden i den södra delen bedömdes som solitär och motiverar i sig inga ytterligare åtgärder.

## Uppdraget

Kristianstads kommun avser att exploatera fastighet Vä 1:4. Exploateringsområdet omfattar en yta på ca 60 hektar (600 000 m<sup>2</sup>). Enligt förfrågningsunderlag från Länsstyrelsen i Skåne län (2009-02-17) ombads Regionmuseet att upprätta en undersökningsplan och kostnadsberäkning för en särskild arkeologisk utredning.

I Regionmuseets undersökningsplan framhölls att den arkeologiska utredningen skulle ha tydligt fokus på områdets södra del. För att klargöra grundförhållanden skulle dock även schakt öppnas i områdets centrala delar. Sammanlagt beräknades 1,5-2 kilometer sökschakt att grävas, dvs. endast ca 5 promille av hela utredningsområdet. Denna insats bedömdes som tillräcklig för att fastslå om fornlämningar fanns inom området. Målsättningen med utredningen var att skapa en god bild av fornlämningens karaktär, datering och vetenskapliga potential så att det skulle gå att bedöma områdets vetenskapliga potential inför länsstyrelsens vidare handläggning av ärendet.

Länsstyrelsen i Skåne län fattade, efter kostnadsförbindelse från Kristianstads kommun, beslut i frågan (2009-09-02).

Efter beslutet gjordes en ny fastighetsdelning i exploateringsområdets södra del, vilken kom att minska området storlek (se fig. 1).

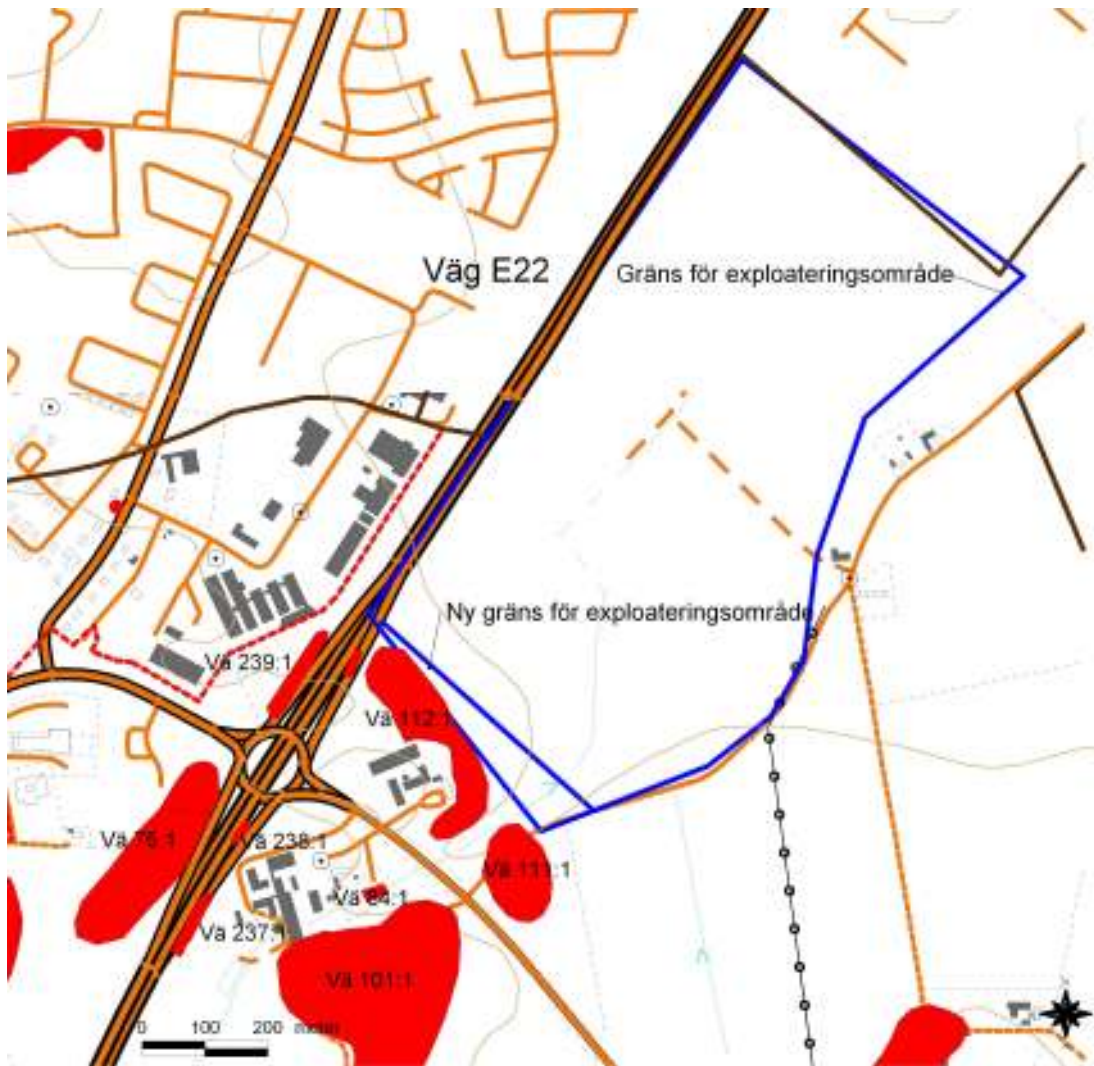


Fig. 2. Utdrag ur fastighetskartan med i texten omnämnda fornlämningar.

## Topografi och fornlämningsmiljö

Det aktuella området är beläget i Vä socken i Gärds härad. Fastigheten ligger strax utmed väg E22, strax öster om Vä, och söder om de industrier som kantar vägen vid infarten mot Kristianstad (se fig. 2). Undersökningsområdet ligger mellan ca +5 och +15 meter har till delar tidigare utgjort sjöbotten. Genom området rinner en delvis kulverterad bäck i nord-sydlig riktning. Områdets södra tredjedel utgör en höjd samt en sluttning ned mot ett före detta våtmarksområde med anknötning till Helgeå och Hammarsjön. Idag är marken utdikad och utgörs som helhet av åkermark.

Vä socken är rik på fornlämningar från samtliga förhistoriska perioder och i och kring Vä har ett flertal arkeologiska observationer och utgrävningar gjorts. Exploateringsområdet gränsar närmast i söder till de registrerade fornlämningarna Vä 111 och Vä 112, som utgör förmodade boplatser med fynd av flinta (se fig. 2).

Närmsta större boplatundersökning genomfördes år 2000, då ett större boplatsoområde undersöktes i Snårarp ett par kilometer sydost om nu aktuellt område

(Edring 2004). Sydväst om aktuellt område, inom fornlämning Vä 239, undersöktes bl.a. en slagplats daterad till mesolitikum, en grop med keramik daterad till tidig- och mellanneolitikum samt ett par långhus daterade till yngre bronsålder - yngre järnålder (Ekerow 2005). Några hundratal meter söder om det nu aktuella exploateringsområdet, inom fornlämning Vä 238, undersöktes ett stolphål med fynd mellanepolitisk stridsyxekeramik. En  $^{14}\text{C}$  analys utfördes på träkol från anläggningen, vilken gav en datering till  $4030 \pm 65$  BP; kalibrerad med 2 sigma till perioden 2900 – 2300 f. Kr. (Ekerow 2005).

## Metod

Den arkeologiska utredningen utfördes genom sökschaktsgrävning i syfte att avgränsa och närmare bestämma eventuella fornlämningsområden. Schakten grävdes med grävmaskin med en skopbredd på 1,8 meter. Vid öppnandet av schakten avlägsnades matjorden. Schakten och påträffade fornlämningar inmättes med GPS med nätverks RTK (*Real-Time Kinematic*), vilket kvalitetsmässigt innebar centimeternoggrannhet.

Inmättningsdata överfördes till Intrasis (dokumentationssystem). I Intrasis lagrades även dokumentation av undersökta fornlämningar och beskrivningar av insamlade fynd. Förutom denna dokumentation gjordes sektionsritning och foto-grafering. En härd undersöktes med grävsked på så sätt att halva objektet undersöktes.

## Undersökningsresultat

Vid den arkeologiska utredningen öppnades totalt sex schakt (se fig. 3. Schakt 1-6). Dessa hade en längd av ca 1200 meter och omfattade en yta av ca 2170 m<sup>2</sup>. Samtliga schakt löpte i nordöstlig och sydvästlig riktning. Fyra schakt öppnades i den södra delen av området och två i den centrala delen. Matjordstjockleken var ca 0,3 meter och tydliga spår av plöjning syntes i alven som bestod av sand och lera.

I den södra delen av schakt 2 påträffades sju flintavslag och en kärna vid schaktning och handrensning. Flintorna låg direkt under matjorden nere i alven. Inga spår efter anläggningar eller kulturlager fanns på platsen. Flintansamlingen tolkades som en mindre slagplats och dess utbredning fastställdes genom att schakt även öppnades i östvästlig riktning. Slagplatsens datering har inte gått att fastställa, men med tanke på flintmaterialet (Kristianstadsflinta, Senon- och Dani-enflinta), teknologi och topografiska placering bör den härröra från stenålder. I södra delen av schakt 4 påträffades en flintkärna av Kristianstadsflinta i matjorden.

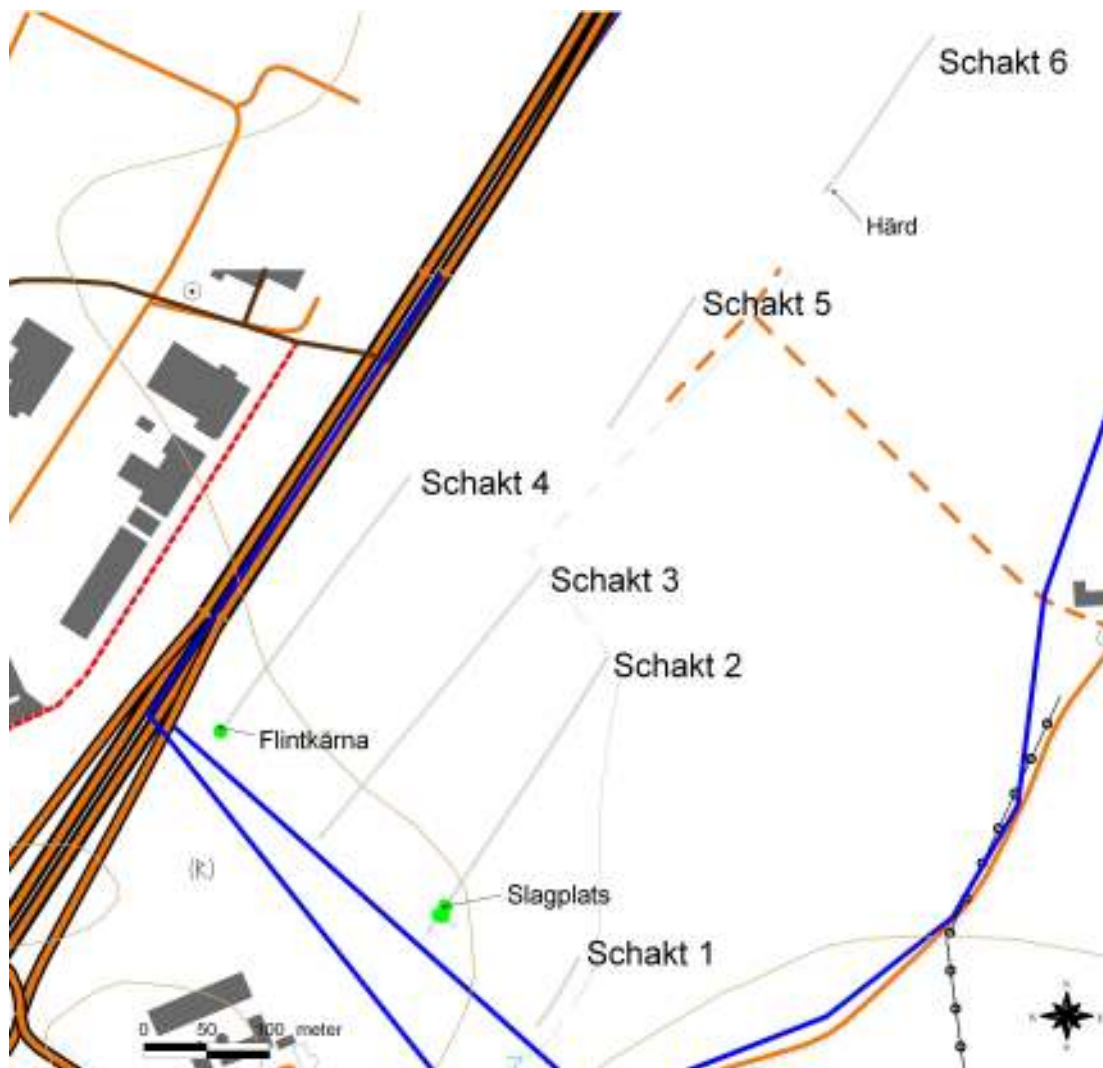


Fig. 3. Karta som visar läget för öppnade utredningsschakt inom exploateringsområdet.

I den södra delen i schakt 5 framkom en hård (AH328). Härden undersöktes till hälften och dess sektion dokumenterades och fotograferades. Inga fynd påträffades, men däremot insamlades träkol. Någon  $^{14}\text{C}$ -analys av träkolet har inte gjorts och dateringen av hårdens har inte fastställts. Inga andra fornlämningar påträffades i närområdet.

## **Åtgärdsförslag**

Regionmuseet anser att inga vidare antikvariska åtgärder kan motiveras inom exploateringsområdet. Den slagsplats som påträffades var av begränsad omfattning och innehöll få fynd. Härden i den södra delen bedömdes som solitär och motiverar i sig inga ytterligare åtgärder.

*Kristianstad 2009-10-21*

*Anders Edring*

## **Referenser**

Edring, A. 2004. Snårarp- en boplats från yngre bronsålder/förromersk järnålder. Arkeologisk undersökning, 2000. Regionmuseet Kristianstad/Landsantikvarien i Skåne. Rapport 2004:1. Kristianstad

Ekerow, H. 2005. E22 Vä, Arkeologisk undersökning, 1994/95. Regionmuseet Kristianstad/Landsantikvarien i Skåne. Rapport 2005:57. Kristianstad

## Tekniska och administrativa uppgifter

Länsstyrelsens diarienummer: 431-9216-09  
Regionmuseets diarienummer: K12.20-69-09  
Län: Skåne  
Kommun: Kristianstad  
Socken: Vä  
Fastighet: Vä 1:4  
Fornlämningsnr: -  
Kartblad (fastighetskartan): 3D 1i  
Uppdragsgivare: Kristianstads kommun  
Projektledare: Anders Edring

### **Arkeologi, fält**

Fältarbetstid: 2009-10-14 – 2009-10-15  
Antal arbetsdagar/arkeologitimmars: 2 dagar/16 timmar  
Exploateingsområdets storlek: ca 600 000 m<sup>2</sup>  
Undersökt yta: ca 2 170 m<sup>2</sup>

### **Arkeologi, rapport**

Antal arbetsdagar: 3

### **Dokumentation/fynd**

Intrasisprojekt: RK6909AU2  
Inmätning: GPS (RTK)  
Koordinatsystem (inmätning): RT90 2,5 gon väst  
Fyndmaterial - LUHM nr: 32018 (1-9).  
Dokumentationsmaterial: 25 fotografier, 1 kontextblankett.  
Dokumentationsmaterialet förvaras på Regionmuseet/Landsantikvarien i Skåne.

### **Kostnader, arkeologi**

Administration/förberedelser: 7 200 kr (beslutad 4 800 kr)  
Fältarbete: 9 600 kr (beslutad 38 400 kr)  
Rapportarbete & adm: 14 400 kr (beslutad 24 000 kr)  
Reskostnad: 3 000 kr  
**Faktisk summa: 34 200 kr**  
**Beslutad summa: 67 200 kr**

### **Kostnader, övrigt**

Maskiner (inkl. återställning): 20 250 kr (beslutad 51 200 kr)  
Bod/etablering: 2 000 kr (beslutad 5 000 kr)  
Analyser: -  
Övrigt: -  
**Faktisk summa: 22 250 kr**  
**Beslutad summa: 56 200 kr**

**Totalsumma, faktisk: 56 450 kr**  
**Totalsumma, beslutad: 123 400 kr**

## Bilaga 1. Fyndlista

FYNDNR	MATERIAL	SAKORD	VIKT	ANTAL	ANMÄRKNING	FYNDENHET
1	Flinta	Avslag	7	1	Kristianstadsflinta	269
2	Flinta	Avslag	7	1	Kristianstadsflinta	272
3	Flinta	Avslag	1	1	Senon	273
4	Flinta	Avslag	1	1	Kristianstadsflinta	274
5	Flinta	Avslag	2	1	Kristianstadsflinta	271
6	Flinta	Avslag	1	1	Kristianstadsflinta	270
7	Flinta	Avslag	10	1	Senon/danien	270
8	Flinta	Kärna	135	1	Kristianstadsflinta	316
9	Flinta	Kärna	196	1	Kristianstadsflinta	275

# Regionmuseets rapportserie 2009

## Kulturmiljö

1. Bröddarps mölla, Västra Ingelstads sn, AK, Helene Stalin Åkesson 2008
2. Fjälastorps småskola, - restaurering av uthus, Brunnby sn, AK, Helene Stalin Åkesson 2007
3. Gamlegård – fasadrestaurering, Helsingborgs stad, AK, Helene Stalin Åkesson 2007
4. Hajen 13, Höganäs sn, AK, Helene Stalin Åkesson 2007
5. Täckarehuset – restaurering av två jordkällare, Brösarps sn, AK, Helene Stalin Åkesson 2007
6. Gravarna i Askgården – i skuggan av Flyinge kungsgård, Södra Sandby sn, FU, Helene Wilhelmson, 2002
7. Åter på Hammar 9:21, Nosaby sn, FU, Anders Edring 2009
8. Ruveröds kvarn – rekonstruktion av dämme och kvarnlucka, Riseberga sn, AK, Helene Stalin Åkesson 2008
9. Renovering av balkonger på Tranchellska huset, AK, Mia Jungskär 2008
10. Hovdala slott huvudbyggnaden – dokumentation i samband med fasadrenovering, Brönnestads sn, BAD, Kristina Nilén, 2007
11. Hovdala slott hus D – invändig restaurering av ”Noras fåfånga”, Brönnestads sn, AK & BD, Kristina Nilén, 2007-2008
12. Krageholms mölla – i ny papp, Sövestads sn, AK, Helene Stalin Åkesson, 2007
13. Skånbergs mölla – renovering av hättan, Gladsax sn, AK, Helene Stalin Åkesson, 2007
14. Kvihusa 1:2 – åtgärder på tak till ekonomibyggnad, Eljaröd sn, AK, Helene Stalin Åkesson, 2007
15. Boplatser och en grav vid Norreskog, Ivetofta sn, FU, Tony Björk, 2008
16. Dunderbacken. Arkeologisk forskningsundersökning inom ärkebiskopsborgen i Åhus, Johan Dahln, 2008
17. Stångby kyrka, invändig restaurering och mögelsanering, Stångby sn, AK, Petter Jansson 2007-2008
18. Lövestads kyrka, utvändig renovering, Lövestads sn, AK, Petter Jansson 2008
19. Öja kyrka, utvändig renovering, Öja sn, AK, Petter Jansson 2008
20. Östra Vemmenhögs kyrka, renovering av tak, Östra Vemmenhögs sn, AK, Petter Jansson 2008
21. Näs kyrka, fasader och tak, Trollenäs sn, AK, Petter Jansson 2008
22. Att flytta en gravsten – Torben Billes gravsten i Lunds domkyrka, Lunds sn, AK, Petter Jansson 2008-2009
23. Cement, järn och berg, Södra Mellby sn, FU/SÖ, Bertil Helgesson 2008
24. Tobaksprojektet 2008, projektrapport, Jimmy Juhlin Alftberg med bidrag av Åsa Jakobsson, 2009
25. Frillestads kyrka – utvändig renovering, Frillestads sn, AK, Heikki Ranta 2008
26. Norra Rörums kyrka – nyläggning av spåntak, Norra Rörums sn, AK, Heikki Ranta 2008
27. Schaktning vid Bosjökloster kyrka, Bosjö sn, FU, Jan Kockum 2009
28. Glimmebodagården – omläggning av två takstin, Brösarps sn, AK, Helene Stalin Åkesson, 2008
29. Glimmebodagården – restaurering av fönster och dörrar, Brösarps sn, AK, Helene Stalin Åkesson, 2008
30. Loshults kyrkas orgelfasad, Loshults sn, AK, Lotta Eriksson, 2009
31. Fjärrvärme i Åhus, Åhus sn, FU, Jan Kockum och Catherine Svensson, 2001-2002
32. Yxor och brunnar i Härlöv, Kristianstad, SU, Tony Björk & Helene Wilhelmson, 2008
33. Harlösa kyrka, Relikskrin? & byggnadslämningar, schaktningsövervakning, 2006, Harlösa sn, Johan Dahln
34. Skepparslövs kyrka – absidarbeten, Skepparslöv sn, AK, Jimmy Juhlin Alftberg, 2009
35. Övraby mölla - utbyte av vingar, Övraby socken, AK, Helene Stalin Åkesson, 2009
36. Everöds kyrka - konservering av predikstol, Everöd sn, AK, Lotta Eriksson, 2009
37. Övedskloster - landskapsparken. Kulturhistorisk utredning i samband med våtmarksprojekt 2009, Öveds sn, Kristina Nilén, 2009
38. Heliga Trefaldighetskyrkan – konserveringsarbeten, Kristianstads sn, AK, Lotta Eriksson 2008-2009.
39. Förhistoria och historia i Gualöv - Gualöv 61:113, Gualöv sn, FU, Jan Kockum, 2009
40. Kv. Jörgen Kristoffersen 6, Kristianstad, värdebeskrivning 2009, DK, Emelie Petersson, 2009
41. Gamlegård Dagstorp 5:2 – renovering av stallängans södra vägg, Dagstorps sn, AK, Helene Stalin Åkesson, 2009
42. Sporrakulla Gård, Glimåkra sn, AK, Jimmy Juhlin Alftberg, 2009
43. Öllsjö 7:1, Skepparslövs sn, FU, Anders Edring, 2009
44. Skromberga – en kulturmiljö att använda, Ekeby sn, AF, Helene Stalin Åkesson, 2008-2009
45. Bastion Schleswig, Kristianstad sn, FU, Johan Dahln, 2009
46. Norra Åsum kyrka – utvändig renovering, Norra Åsum sn, AK, Lotta Eriksson, 2008-2009
47. Arkeologi vid Gula Villan i Borgeby, Borgeby sn, FU & SU, Catherine Svensson, 2006-2008
48. Tomelilla byagård – tak och gavelspets, Tomelilla sn, AM, Jimmy Juhlin Alftberg, 2009
49. S:t Petri kyrka i Klippan – koppartaken, Klippans kommun, AF, Heikki Ranta, 2009
50. Krubbemölla – reparation av vattenränna, Vitaby sn, AK, Emelie Petersson, 2009

### Förkortningar:

AF-antikvarisk förundersökning  
AK- antikvarisk kontroll  
AU-arkeologisk utredning  
DK- dokumentation, övrigt

FU- arkeologisk förundersökning  
KA- kulturhistorisk analys  
MD-murverksdokumentation  
OU- osteologisk undersökning

PJ- projektrapport  
UN- arkeologisk undersökning  
BD- byggnadsdokumentation  
BAD-byggn-ark-dokumentation

51. Bondrumsgården 2009 – tak och fasadarbeten, Fågeltofta sn, AM, Jimmy Juhlin Alftberg, 2009
52. Krageholms mölla – omfogning av sockeln, Sövestad sn, AK, Helene Stalin Åkesson, 2009
53. En medeltida källare i Färlöv, Färlöv sn, FU, Jan Kockum, 2009
54. Vattenmöllan – omläggning av tak och arbete med stensockel, Brunnby sn, AK, Helen Carlsson och Helene Stalin Åkesson, 2009
55. En brunn vid Kärnan i Helsingborg, Helsingborg, FU, Jan Kockum, 2009
56. Flatmarksgravar och boplatzlämningar i Härlöv, FU, Helén Lilja, 2009
57. Vitemöllas hamn, Vitaby sn, PJ, Anna Rabow och Helene Stalin Åkesson, 2009
58. De stora gårdarna på Västervång under vendel- och vikingatid, Trelleborg, SU, Tony Björk, Karl-Magnus Lenntorp & Peter Skoglund, 2008-2009
59. Norra Roten 1, Landskrona, sektionsdokumentation, Johan Dahlén, 2009
60. Strönhults by - landskap och bebyggelse, Örkeneds sn, DK, Nils-Otto Nilsson & Cissela Olsson, 2009
61. Björnekulla kyrka – utvändig renovering, Björnekulla sn, AK, Lotta Eriksson, 2009
62. Flyinge kungsgård – vårdprogram 2009, Södra Sandby sn, Lotta Eriksson, Emelie Petersson och Anna Rabow, 2009
63. Karl XI stenar – åtgärdsförslag för parkanläggningen, Östra Sallerups sn, DK, Lotta Eriksson, 2009
64. Källs Nöbbelövs kyrka, Källs Nöbbelövs sn, AM, Helen Carlsson, 2009
65. Vä 1:4, Vä sn, AU, Anders Edring, 2009

