



2009:66

Hustoftagården

Antikvarisk kontroll, 2009

Helen Carlsson



Regionmuseet
Kristianstad
Landsantikvarien i Skåne

Rapport 2009:66

Hustoftagården

- Arbeten på östra längan

Antikvarisk kontroll, 2009
Väsby socken, 1399
Höganäs kommun
Skåne län

Helen Carlsson

Regionmuseet Kristianstad Landsantikvarien i Skåne

Kristianstad
Box 134, Stora Torg
291 22 Kristianstad
Tel 044 – 13 58 00 vx, Fax 044 – 21 49 02

Lund
Box 153, St Larsomr. Byggnad 10
221 00 Lund
Tel 046 – 15 97 80 vx, Fax 046 – 15 80 39

www.regionmuseet.se

© 2009 Regionmuseet Kristianstad / Landsantikvarien i Skåne
Rapport 2008:66
ISSN 1651-0933

Omslagsfoto: Ny syll tillverkas till östra längans gårdssida med den gamla eksyllen som förlaga.
Kartor ur allmänt kartmaterial, © Lantmäteriverket, Gävle. Dnr 507-99-502.

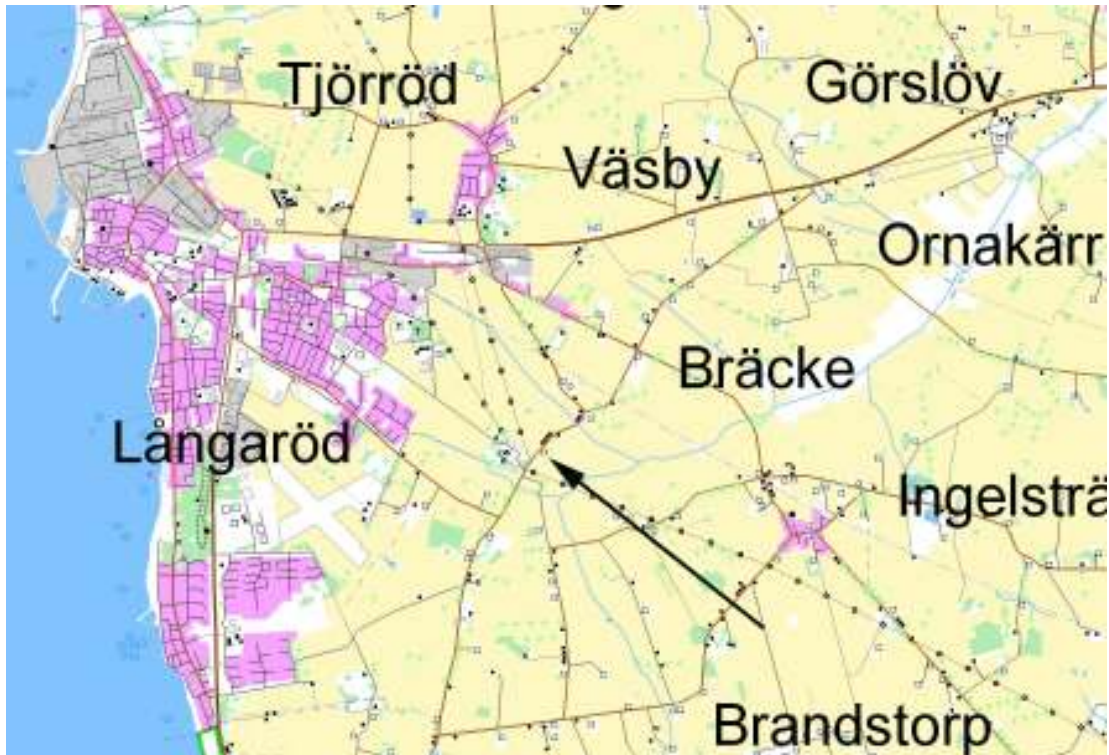
HUSTOFTAGÅRDEN

Innehåll

Sammanfattning av utförda åtgärder	5
Administrativa uppgifter	5
Byggnadshistorik med relevans för ärendet	5
Utförda åtgärder.....	7
Södra logen	7
Östra längan (Brygghuslängan).....	7
Östra logen – utvändigt	9
Östra logen – invändigt.....	12
Brygghuset – utvändigt	12
Brygghuset – invändigt	13
Avvikelser från arbetshandlingar.....	14
Kulturhistorisk bedömning av utförda åtgärder	14
Iakttagelser under restaurering	14
Övriga handlingar med relevans för ärendet.....	15



Höganäs kommun



Hustoftagården ligger nordost om Viken i Väsby socken.

Sammanfattning av utförda åtgärder

- Södra längans södra takfall: stormbindning
- Östra längan , ”Brygghuslängan”:

A *Östra logen*. Exteriört, gårdssidan: syllbyte och fasadreparationer (omfogning av tegelfack). Interiört: komplettering av hanband

B *Brygghuset*: Exteriört: Norra gavelröstet: reparation och målning, omkittning och målning av fönsterbågar. Interiört: putslagning och kalkning i undantaget och grovköket

Administrativa uppgifter

Objekt	Hustoftagården, Hustofta 3:6
Socken	Väsby
Kommun	Höganäs
Länsstyrelsens beslut	2009-03-31, dnr 432-22290-09 2009-04-02, dnr 434-82421-08
Regionmuseets dnr	L12.20-19-09, 1399
Byggherre/beställare	Kullens hembygdsförening
Entreprenör	Michael Andersén, Byggnadshantverk i Helsingborg AB
Antikvarisk kontrollant	Regionmuseet Kristianstad/Landsantikvarien i Skåne genom Helen Carlsson
Byggnadstid	september 2009
Slutbesiktning	2009-09-21
Bidrag till antikvariska överkostnader	153 000 kr samt 17 560 kr till antikvarisk kontroll

Byggnadshistorik med relevans för ärendet

Hustofta är en fyrlängad gård, klassad som byggnadsminne sedan 2003 och belägen cirka 25 km nordväst om Helsingborg i Kullabygden. Gården har legat på samma plats sedan tiden före skiftet och har tillhört samma släkt sedan 1717. I början av 1900-talet var Hustoftagården, tidigare Hustofta 3, byns största gård. De sista att bebo gården var två systrar, Anna och Maria Andersson. Anna bodde kvar på gården fram till 1982, men redan fyra år tidigare skänkte hon gården till Kullens hembygdsförening.¹

Gården är byggd i olika etapper mellan slutet av 1700-talet och senare delen av 1800-talet. Gården består av ett boningshus i norr, stall i väster, loge i söder samt brygghuslänga med logdel i öster. Den södra och den östra längan är helt sammanbyggda, medan de andra längorna förbinds med plank.

¹ Anna Rabow, Rapport 2006:50



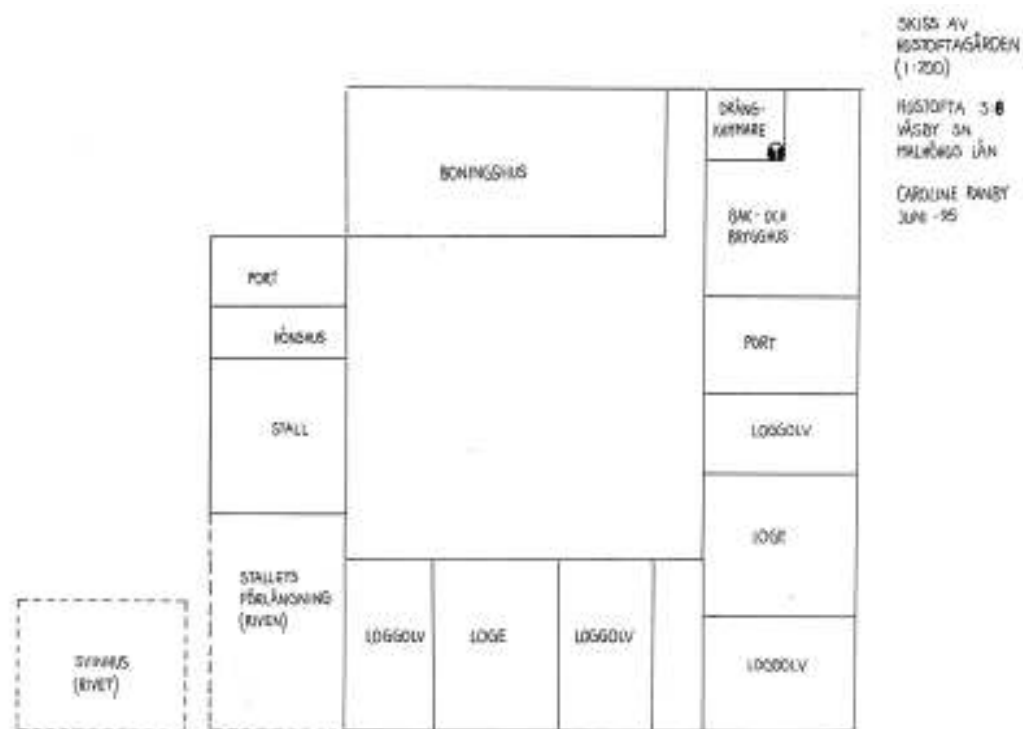
Hustoftagården från väster. Till vänster i bilden skimtar boningslängan i söder, till höger södra loglängan. Rakt fram syns östra längan eller Brygghuslängan – föremål för årets insatser på gården. Vångaporten i mitten avdelar bryggbusdelen och drängkammaren i norr (t v på bilden) från logdelen i söder (t h).

Den östra längan, det vill säga Brygghuslängan, är uppförd 1857 och rymmer loge på södra sidan om ”Vångaporten” och huggehus, bryggghus och undantag - på 1920-talet ändrat till drängkammare - på den norra. I norr är brygghuslängan sammanbyggd med ett litet utedass.

Längans korsvirkeskonstruktion i tjärat ektimmer vilar på en låg gråstensgrund. Facken är murade med rött tegel (20 x 10 x 6 cm). Avståndet mellan stolparna in mot gården varierar mellan 72 och 85 cm. Takbjälkarna är infällda i stolparna halvt i halvt, bjälkhuvudena är utskjutande, men avsågade i anslutning till stolparna mellan ”Logan” och ”Vångaporten”. Fasaden in mot gårdsplanen mellan ”Vångaporten” och dörren in till det före detta undantaget är putsad och kalkad. En port på vardera sidan leder in till ”Logan”.² Gavelröstena är klädda med locklistpanel, grönmålat mot trädgården, tjärstruket åt söder. År 1998 restaurerades den östra längan. Gaveln mot sydväst murades upp på nytt, två takbjälkar ersattes och en del virke byttes. År 2005 restaurerades längans norra del, då Bagestuans östra vägg putsades om och kalkmålades med kimrökspigment.³ Den före detta dörren till undantaget hade tidigare murats igen med tegelstenar men

² Åke Werdenfels och Mia Jungskär: *En kulturhistorisk dokumentation*. Rapport 2003:123.

³ Entreprenör: Byggnadshantverk i Helsingborg AB, Antikvarisk kontrollant: Anna Ligoura. Rapport 2006:6



Hustofta 3:6. Längornas funktion. Caroline Ranby, juni 1995. Boningsbuset är beläget i norr

hade inga spår av att ha varit putsad efter igenmurningen, varför ytan lämnades orörd vid 2005 års restaurering och så även vid årets invändiga arbeten.

Utförda åtgärder

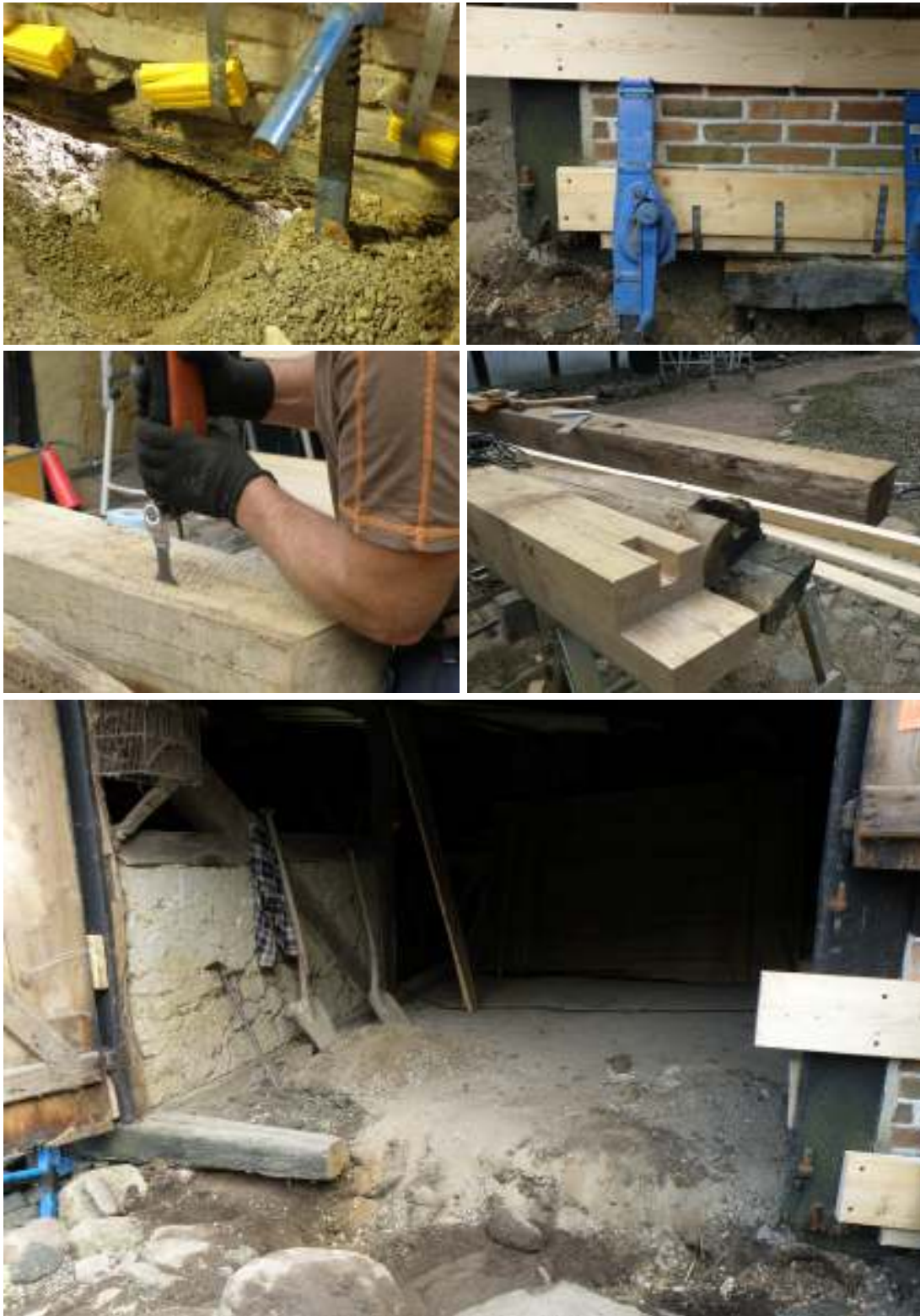
Södra logen

Befintlig bindtråd på södra logens vasstak var avrostad, vilket åtgärdades med ny stormbindning på södra logens södra takfall. Till stormbindningen användes rostfri skruvtråd i tre rader (5,5 mm galvaniserade stag) vilka bands i andra, tredje och femte läktet. Därutöver klappades nedrasat takskägg upp.

Generellt om utförda arbeten på Östra längan, "Brygghuslängan"

Årets insatser koncentrerades i huvudsak till den östra längan. Rötskador fanns på syllén in mot gården. Tegelfacken mot gårdssidan höll på att rasa ut, samtidigt som syllbytet innebar risk för ytterligare ras av tegelfack. Invändigt fanns sättningar i logdelen.

Stomlagningar gjordes med ektimmer. Tegelfack murades med lerbruk. Fogarna gjordes likt utförandet innan åtgärd, med struken fog och kalkmålning. Korsvirkets timra ströks med Dalbränd trätjära med tillsatt kimiröspigment för svärtans skull. Åtgärdade väggar kalkputsades och kalkavfärgades.



Pågående arbete med byte av den större syllen i anslutning till logdörrarna i söder. Överst tv: rötskadad syll mellan södra hörnstolpen och logens sydvästra hörn. Stenen plockades bort. Th: grunden blottlagd. Se även stora bilden. Mittbilder: gammal syll kopieras.



Den gamla syllen från östra längans dörrbål i söder, mot gården. Syllen visar spår efter en laxstjärt där det suttit en bindsyll till den östra väggen. På syllens ovankant syns spåren efter ett igensatt stolpbål.

Östra logen – utvändigt

Syllbyte på östra logens gårdssida, södra delen.

Syllen skarvades i med nytt ekvirke av dimension 6 tum 8 på två ställen utmed gårdssidan, södra delen, av brygghuslängan: en större skarv i anslutning till logdörrarna i söder och en mindre skarv i anslutning till Vångaporten i norr. Den gamla syllen fungerade som förlaga och ny syll tillverkades av samma träslag och med samma dimensioner och bearbetning. I likhet med befintlig syll utfördes ny syll med iskurna blad halvt i halvt och försågs med urtag för tapp. Därtill bilades den nya syllens in- och utsida, också likt originalet. Avslutningsvis ströks ny syll med kimrökspigmenterad trätjära.

I anslutning till logdörrarna i söder tillverkades en större syll med en längd på 3,20 m. I samband med detta större syllbyte grävdes först stengrunden bort. Syllens utfördes med två nya skarvar, utförda enligt iskurna blad halvt i halvt (se stora bilden sid 10) Sydvästra stolpen hade rötskador nedtill och nytt virke i ek lusades i. Ilusning var 32 cm hög. Hörnstolpens gångjärn kunde behållas. Ilusningen fästes med en 4 cm lång tapp som går ner i fotträet. Tapphålet gjordes 5 cm djupt och tappen placerades 4 cm in. Stengrunden sattes dit igen enligt tidigare placering, inklusive trampstenen.



Överst: Den rötskadade hörnstolpen före och efter åtgärd. Mitten tv: den nya, mindre syllen i anslutning till Vångaporten på plats. Se även bild på sid 11. Th: Förstärkning av logens nordvästra hörn inifrån. Stora bilden: De två raka tjärstrukna bladen, söder om logdörrarna på plats. Grunden återmonterad. Teglet ovan är omfogat med slät fog. Fogpinne användes.



Östra längans gårdssida, söder om Vångaporten, efter syllbyte och omfogning av tegelfack. Pilen markerar den nya syllens skarvad halvt i halvt. Se även närbild på motstående sida.

I anslutning till Vångaporten fanns en äldre rötskadad syllskarv. Den rötskadade syllan byttes mot en ny syll på 1.30 m. I samband med syllbytet konstaterades att syllan mot Vångaporten (loggolvets nordvästra hörn) hade gett med sig och knuten glidit isär cirka 5 cm. Syllan trycktes in igen och på insidan låstes knuten med ett plattjärn i 90 graders vinkel. Järnet fästes i syllan inifrån med fyra smidda spikar. När domkraften togs bort öppnades syllan något och fogbruk smetades in i det uppkomna hålrummet.

Omfogning av tegelfack, södra delen, gårdssidan. Omfogning av tegelfack utfördes partiellt på de totalt åtta facken mellan Vångaporten i norr och logdörarna i söder. Ett fack söder om norra hörnstolpen murades om med bruk lika befintligt, övriga fack omfogades. I övriga fack omfogades omkring 10 procent. Samtliga fogar mot trä omfogades. Till nya slätstrukna fogar, lika intilliggande, användes Kulekalksbruk 0-2 mm. Fem frostskadade tegelstenar ersattes. Återanvänt ersättningstegel är, i likhet med befintligt tegel, handslaget och lokalt, och finns i förvar på gården.



Den östra logens gårdssida försågs med dubbla lejder, enligt redan befintlig princip, på en sträcka av 2,50 m. Tv: inifrån logen, th: utifrån. De förnicklade bultarna kommer med tiden att rosta och därigenom bli mindre framträdande.

Ny timra samt timra på åtgärdade delar ströks med Dalbränd trätjära. Tjären tillsattes med en skvätt linolja samt kimrökspigment, för att få tillräcklig svärta.

Östra logen – invändigt

Befintlig lejd mot väster förstärktes på en sträcka av 2,50 m, resulterande i dubbla lejder enligt redan befintlig princip. Den nya lejden tillverkades i fur (5 x 6 tum) och förankrades med förnicklade genomgående bultar. Bultarna kommer med tiden att rosta, i likhet med äldre, redan rostiga, bultar på tidigare förstärkning av lejd, och därmed bli mindre synliga.

Komplettering med hanband utfördes på östra logens gårdssida. Till nytt hanband återanvändes en gammal bjälke i gran, som förvarades på gården och behövde endast snedsågas i ändarna innan den kunde fästas i yttersparrarna med smidda spik.

Brygghuset – utvändigt

Reparation och målning utfördes av östra längans – brygghusets – norra gavelröste med locklistpanel. Fyra locklister ersattes med nya lister. Till material valdes furu med kärnsidan utåt och 5 mm fasning i kanten. Listerna, av dimensionen 20 x 50 mm, handhyvlades. Lösa locklister spikades fast med blank trädspik.

Panelen tvättades med såpa och Boracol mot alger. Till avfärgningen av gaveln användes Gunnar Ottossons linoljefärg *Thottgrön*, NCS-kod S6020 G30Y.

Gavelfönstret i norr kompletterades med nytt linoljekitt. Fönsterkarmen målades i panelens thottgröna färg, medan fönsterbågarna målades med den mörkare gröna linoljefärgen som också använts på Boningshuset, Allbäcks *Bladgröna*.⁴

⁴ Anna Rabow, Rapport 2006:50.



Överst tv: pågående arbete på Brygghusets norra gavelröste. De omkittade och målade fönsterbågarna är på plats, likaså nya ersättningslistor. Th: Kalkanfärgning med kimrök i det tidigare undantaget. Stora bilden: Östra längans norra gavel efter avslutat arbete.

Slutligen ströks timran med Dalbränd trätjära pigmenterad med kimrök för att åstadkomma mer svärta.

Brygghuset – invändigt

Putslagning och kalkning utfördes i det tidigare undantaget och grovköket i den östra längan. Renoveringen av undantaget och grovköket kan ses om en fortsättning av åtgärder utförda 2005.⁵

⁵ Regionmuseets rapport Hustoftagården, antikvarisk kontroll, Rapport 2006:6 av Anna Ligoura.

Ytterväggarna mot öster och norr i det tidigare undantaget visade omfattande bomskador, troligen till följd av alltför dåligt underarbete vid förra renoveringen, 2005, då väggen nyteglades med begagnade tegelstenar. Putslagning och ny avfärgning i kimrök utfördes med Målarkalks produkter: Kulekalk K 1-3, 0-2 mm (grovputs) samt 0-1 mm (finputs). Sammanlagt omputsades och avfärgades cirka 5-6 kvadratmeter på den östra väggen och cirka 1 kvadratmeter på den norra väggen. Doseringen var 4 dl kimrök till 25 liter kalkbruk. Inledningsvis späddes kalkbruket ut med vatten till en vällingliknande konsistens, ”sluring” som kvastades på väggen i tunna lager. Omkring fem gånger mer vatten än kalk och sand användes. 3 mm bruk användes. Avsikten med att använda sluring är att göra ytan grövre, vilket gör att kalken fäster bättre. Efter sluringen grovputsades väggen innan den slutligen finputsades. Sammanlagt fick norra och östra väggen 6 strykningar färg. Avslutningsvis ströks hela norra och östra väggpartiet med färg för att ge samtliga ytor samma kulör och schattering.

Avvikelser från arbetshandlingar

Befintlig stormbindning å södra längans södra takfall utgjordes av rostfri skruvtråd i två rader. Att låta binda rafterna i tre läkt i stället för befintliga två var ett önskemål från beställaren och skedde inte i samråd med antikvarisk kontrollant.

Efter önskemål från beställaren och i samråd med antikvarisk kontrollant behandlades de omfogade tegelfacken in mot gården med saltsyra efter slutbesiktning. Saltsyran späddes ut med vatten cirka 10 procent. Såväl tegelstenar som fogar förvattnades ordenligt före syrning. Riklig vattning utfördes också efteråt för att förhindra skador på stenar och fogar. Inne i logen utfördes ingen syrning.

Kulturhistorisk bedömning av utförda åtgärder

Arbetet är väl utfört och med hänsyn tagen till gårdens kulturhistoriska värden. Traditionella material och metoder har använt. Samtliga åtgärder har föregåtts av diskussion med representant från Kullens hembygdsförening, entreprenör och Regionmuseet.

lakttagelser under restaurering

Den gamla syllbiten mot söder sparas och visar spåren av inlaxningen av en tidigare bindsyll. Därutöver syns spåren efter ett igensatt stolphål.

I samband med årets renovering kunde konstateras att luckan till det tidigare fårahuset är svårt rötskadad.

Övriga handlingar med relevans för ärendet

2009-02-03 Regionmuseets yttrande angående kulturmiljöbidrag till Hustotagården, dnr L12.20-19-09, 1399

Källor och litteratur

Werdenfels, Åke; Jungskär, Mia: *Hustofta. Kulturbeskrivning och dokumentation*. 2003. Rapport 2003:123. Regionmuseet Kristianstad/Landsantikvarien i Skåne.

Ligoura, Anna. *Hustofta. Antikvarisk kontroll*. Rapport 2006:6. Regionmuseet Kristianstad/Landsantikvarien i Skåne.

Rabow, Anna. *Hustoftagårdens boningshus*. Rapport 2006:50. Regionmuseet Kristianstad/Landsantikvarien i Skåne.

Petersson, Emelie. *Hustoftagården*. Rapport 2007:50. Regionmuseet Kristianstad/Landsantikvarien i Skåne.

Ranby, Caroline. Skiss av Hustoftagården, Hustofta 3:6. 1995

Lund den 2 november 2009

Helen Carlsson

Regionmuseets rapportserie 2009

Kulturmiljö

1. Bröddarps mölla, Västra Ingelstads sn, AK, Helene Stalin Åkesson 2008
2. Fjälastorps småskola, - restaurering av uthus, Brunby sn, AK, Helene Stalin Åkesson 2007
3. Gamlegård – fasadrestaurering, Helsingborgs stad, AK, Helene Stalin Åkesson 2007
4. Hajen 13, Höganäs sn, AK, Helene Stalin Åkesson 2007
5. Täckarehuset – restaurering av två jordkällare, Brösarps sn, AK, Helene Stalin Åkesson 2007
6. Gravarna i Askgården – i skuggan av Flyinge kungsgård, Södra Sandby sn, FU, Helene Wilhelmson, 2002
7. Åter på Hammar 9:21, Nosaby sn, FU, Anders Edring 2009
8. Ruveröds kvarn – rekonstruktion av dämme och kvarnlucka, Riseberga sn, AK, Helene Stalin Åkesson 2008
9. Renovering av balkonger på Tranchellska huset, AK, Mia Jungskär 2008
10. Hovdala slott huvudbyggnaden – dokumentation i samband med fasadrenovering, Brönnestads sn, BAD, Kristina Nilén, 2007
11. Hovdala slott hus D – invändig restaurering av ”Noras fåfånga”, Brönnestads sn, AK & BD, Kristina Nilén, 2007-2008
12. Krageholms mölla – i ny papp, Sövestads sn, AK, Helene Stalin Åkesson, 2007
13. Skånbergs mölla – renovering av hättan, Gladsax sn, AK, Helene Stalin Åkesson, 2007
14. Kvihusa 1:2 – åtgärder på tak till ekonomibyggnad, Eljaröd sn, AK, Helene Stalin Åkesson, 2007
15. Boplatser och en grav vid Norreskog, Ivetofta sn, FU, Tony Björk, 2008
16. Dunderbacken. Arkeologisk forskningsundersökning inom ärkebiskopsborgen i Åhus, Johan Dahlé, 2008
17. Stångby kyrka, invändig restaurering och mögelsanering, Stångby sn, AK, Petter Jansson 2007-2008
18. Lövestads kyrka, utvändigt renovering, Lövestads sn, AK, Petter Jansson 2008
19. Öja kyrka, utvändigt renovering, Öja sn, AK, Petter Jansson 2008
20. Östra Vemmenhögs kyrka, renovering av tak, Östra Vemmenhögs sn, AK, Petter Jansson 2008
21. Näs kyrka, fasader och tak, Trollenäs sn, AK, Petter Jansson 2008
22. Att flytta en gravsten – Torben Billes gravsten i Lunds domkyrka, Lunds sn, AK, Petter Jansson 2008-2009
23. Cement, järn och berg, Södra Mellby sn, FU/SÖ, Bertil Helgesson 2008
24. Tobaksprojektet 2008, projektrapport, Jimmy Juhlin Alftberg med bidrag av Åsa Jakobsson, 2009
25. Frillestads kyrka – utvändigt renovering, Frillestads sn, AK, Heikki Ranta 2008
26. Norra Rörums kyrka – nyläggning av spåntak, Norra Rörums sn, AK, Heikki Ranta 2008
27. Schaktning vid Bosjö kloster kyrka, Bosjö sn, FU, Jan Kockum 2009
28. Glimmebodagården – omläggning av två takstin, Brösarps sn, AK, Helene Stalin Åkesson, 2008
29. Glimmebodagården – restaurering av fönster och dörrar, Brösarps sn, AK, Helene Stalin Åkesson, 2008
30. Loshults kyrkas orgelfasad, Loshults sn, AK, Lotta Eriksson, 2009
31. Fjärrvärme i Åhus, Åhus sn, FU, Jan Kockum och Catherine Svensson, 2001-2002
32. Yxor och brunnar i Härlöv, Kristianstad, SU, Tony Björk & Helene Wilhelmson, 2008
33. Harlösa kyrka, Relikskrin? & byggnadslämningar, schaktningsövervakning, 2006, Harlösa sn, Johan Dahlé
34. Skepparslövs kyrka – absidarbeten, Skepparslöv sn, AK, Jimmy Juhlin Alftberg, 2009
35. Övraby mölla - utbyte av vingar, Övraby socken, AK, Helene Stalin Åkesson, 2009
36. Everöds kyrka - konservering av predikstol, Everöd sn, AK, Lotta Eriksson, 2009
37. Övedskloster - landskapsparken. Kulturhistorisk utredning i samband med våtmarksprojekt 2009, Öveds sn, Kristina Nilén, 2009
38. Heliga Trefaldighetskyrkan – konserveringsarbeten, Kristianstads sn, AK, Lotta Eriksson 2008-2009.
39. Förhistoria och historia i Gualöv - Gualöv 61:113, Gualöv sn, FU, Jan Kockum, 2009
40. Kv. Jörgen Kristoffersen 6, Kristianstad, värdebeskrivning 2009, DK, Emelie Petersson, 2009
41. Gamlegård Dagstorp 5:2 – renovering av stallängans södra vägg, Dagstorps sn, AK, Helene Stalin Åkesson, 2009
42. Sporrakulla Gärd, Glimåkra sn, AK, Jimmy Juhlin Alftberg, 2009
43. Öllsjö 7:1, Skepparslövs sn, FU, Anders Edring, 2009
44. Skromberga – en kulturmiljö att använda, Ekeby sn, AF, Helene Stalin Åkesson, 2008-2009
45. Bastion Schleswig, Kristianstad sn, FU, Johan Dahlé, 2009
46. Norra Åsum kyrka – utvändigt renovering, Norra Åsum sn, AK, Lotta Eriksson, 2008-2009
47. Arkeologi vid Gula Villan i Borgeby, Borgeby sn, FU & SU, Catherine Svensson, 2006-2008
48. Tomelilla byagård – tak och gavelspets, Tomelilla sn, AM, Jimmy Juhlin Alftberg, 2009
49. S:t Petri kyrka i Klippan – koppartaken, Klippans kommun, AF, Heikki Ranta, 2009
50. Krubbemölla – reparation av vattenränna, Vitaby sn, AK, Emelie Petersson, 2009
51. Bondrumsgården 2009 – tak och fasadarbeten, Fågeltofta sn, AM, Jimmy Juhlin Alftberg, 2009

Förkortningar:

AF-antikvarisk förundersökning
AK- antikvarisk kontroll
AU-arkeologisk utredning
DK- dokumentation, övrigt

FU- arkeologisk förundersökning
KA- kulturhistorisk analys
MD-murverksdokumentation
OU- osteologisk undersökning

PJ- projektrapport
UN- arkeologisk undersökning
BD- byggnadsdokumentation
BAD-byggn-ark-dokumentation

52. Krageholms mölla – omfogning av sockeln, Sövestad sn, AK, Helene Stalin Åkesson, 2009
53. En medeltida källare i Färlöv, Färlöv sn, FU, Jan Kockum, 2009
54. Vattenmöllan – omläggning av tak och arbete med stensockel, Brunnby sn, AK, Helen Carlsson och Helene Stalin Åkesson, 2009
55. En brunn vid Kärnan i Helsingborg, Helsingborg, FU, Jan Kockum, 2009
56. Flatmarksgravar och boplatzlämningar i Härlöv, FU, Helén Lilja, 2009
57. Vitemöllas hamn, Vitaby sn, PJ, Anna Rabow och Helene Stalin Åkesson, 2009
58. De stora gårdarna på Västervång under vendel- och vikingatid, Trelleborg, SU, Tony Björk, Karl-Magnus Lenntorp & Peter Skoglund, 2008-2009
59. Norra Roten 1, Landskrona, sektionsdokumentation, Johan Dahmén, 2009
60. Strönhults by - landskap och bebyggelse, Örkeneds sn, DK, Nils-Otto Nilsson & Cissela Olsson, 2009
61. Björnekulla kyrka – utvändig renovering, Björnekulla sn, AK, Lotta Eriksson, 2009
62. Flyinge kungsgård – vårdprogram 2009, Södra Sandby sn, Lotta Eriksson, Emelie Petersson och Anna Rabow, 2009
63. Karl XI stenar – åtgärdsförslag för parkanläggningen, Östra Sallerups sn, DK, Lotta Eriksson, 2009
64. Källs Nöbbelövs kyrka, Källs Nöbbelövs sn, AM, Helen Carlsson, 2009
65. Vä 1:4, Vä sn, AU, Anders Edring, 2009
66. Hustoftagården, Väsby sn, AK, Helen Carlsson, 2009

